



สาสน์จากคณบดี



รายงานประจำปี วิทยาลัยการจัดการ มหาวิทยาลัยพะเยา ประจำปีงบประมาณ 2562 จัดทำขึ้นเพื่อรายงานผลการดำเนินงานของวิทยาลัยการจัดการในปีงบประมาณ 2561 ประกอบด้วย ประวัติความเป็นมา แนวทางการดำเนินงาน ระบบและกลไกในการบริหาร ผลการดำเนินงานด้านต่าง ๆ ของวิทยาลัยการจัดการ อาทิเช่น ด้านการผลิตบัณฑิต ด้านการวิจัย ด้านการบริการวิชาการ ด้านการทำนุบำรุงศิลปวัฒนธรรม เพื่อนำผลการดำเนินการดังกล่าวมาเป็นแนวทางในการปรับปรุงการดำเนินงานในปีต่อไปให้มีประสิทธิภาพและสำเร็จตามเป้าหมายมากยิ่งขึ้น

นอกจากนี้ในปีงบประมาณ 2562 ที่ผ่านมา วิทยาลัยการจัดการ มหาวิทยาลัยพะเยามีความมุ่งหวังที่จะพัฒนาการดำเนินงานตามพันธกิจให้ประสบความสำเร็จ โดยได้รับความร่วมมือจากผู้บริหาร คณาจารย์ บุคลากรสายสนับสนุน และนิสิตเป็นอย่างดี วิทยาลัยการจัดการหวังเป็นอย่างยิ่งว่า รายงานประจำปี วิทยาลัยการจัดการ ประจำปีงบประมาณ 2562 จะเป็นประโยชน์แก่หน่วยงานและผู้มีส่วนเกี่ยวข้องต่อไป

ดร.ศรีสุตา จงสิทธิผล

รักษาการแทนคณบดีวิทยาลัยการจัดการ

ประวัติความเป็นมา



มหาวิทยาลัยพะเยาได้สถาปนาจากวิทยาเขตของมหาวิทยาลัยนเรศวร สู่การเป็นมหาวิทยาลัยในกำกับของรัฐ เมื่อวันที่ 16 กรกฎาคม 2553 โดยมีปณิธานความมุ่งมั่นสร้างมหาวิทยาลัยพะเยาเป็นคลังปัญญาของชุมชน ควบคู่กับการขยายขีดความสามารถของมหาวิทยาลัยให้ตอบสนองความต้องการของผู้เรียนได้หลากหลาย พร้อมทั้งก้าวไปสู่การเป็นมหาวิทยาลัยสมบูรณ์แบบ (Comprehensive University) และเสริมสร้างให้นิสิตเป็นทรัพยากรธรรมชาติ ที่มีมาตรฐานความรู้และวิชาชีพในระดับสากล

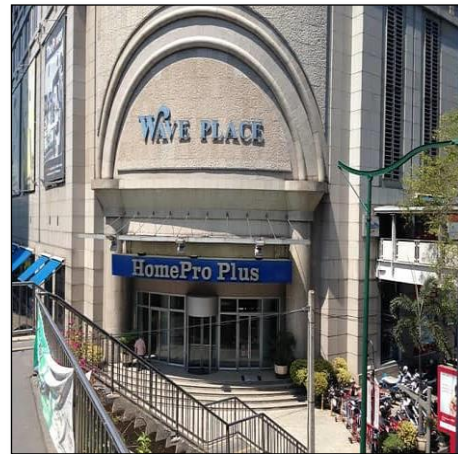
ในคราวประชุมสภามหาวิทยาลัยพะเยา ครั้งที่ 1/2554 เมื่อวันที่ 12 มกราคม 2554 มีมติให้ความเห็นชอบโครงการจัดตั้งวิทยาลัยการจัดการ มหาวิทยาลัยพะเยา และเมื่อวันที่ 15 มกราคม 2554 ได้มีประกาศเรื่องการจัดตั้งวิทยาลัยการจัดการ มหาวิทยาลัยพะเยา เป็นส่วนงานราชการตามมาตรา 7(3) แห่งพระราชบัญญัติมหาวิทยาลัยพะเยา พ.ศ. 2555 ตราในพระราชกิจจานุเบกษา หน้า 42 เล่ม 129 ตอนพิเศษ 81 ณ วันที่ 16 พฤษภาคม 2555 วิทยาลัยการจัดการ (College of Management) มหาวิทยาลัยพะเยา เป็นศูนย์กลางการจัดการศึกษาในระดับบัณฑิตศึกษาและติดต่อประสานงานกับหน่วยงานทั้งในและต่างประเทศ รวมทั้งปฏิบัติหน้าที่บริหารจัดการและส่งเสริมการปฏิบัติภารกิจของมหาวิทยาลัย โดยเฉพาะการจัดการเรียนการสอน ในสาขาวิชาที่มีประโยชน์ต่อการพัฒนาประเทศและสนองความต้องการของผู้ที่ไม่สามารถเดินทางไปศึกษาหรือฝึกอบรม ณ มหาวิทยาลัยพะเยา จังหวัดพะเยา

แต่เดิมวิทยาลัยการจัดการมีที่ตั้งอยู่ ณ อาคารคิวาเทล ชั้น 9 ถนนวิทย์ แขวงลุมพินี เขตปทุมวัน กรุงเทพมหานคร เริ่มจัดการเรียนการสอนตั้งแต่ปีการศึกษา 2555 จำนวนทั้งหมด 5 หลักสูตร ได้แก่ หลักสูตรบริหารธุรกิจมหาบัณฑิต หลักสูตรการศึกษามหาบัณฑิต สาขาวิชาการบริหารการศึกษา หลักสูตรศิลปศาสตรมหาบัณฑิต สาขาวิชาการจัดการโรงแรมและการท่องเที่ยว หลักสูตรการศึกษา

คุษฎีบัณฑิต สาขาวิชาการบริหารการศึกษา และหลักสูตรปรัชญาดุษฎีบัณฑิต สาขาวิชาการจัดการ การท่องเที่ยว ต่อมาเพื่อให้การบริหารจัดการมีความคล่องตัว จึงได้ย้ายที่ตั้งมาอยู่ ณ อาคารเวฟเพลส ชั้น 8 ถนนวิฑู-เพลินจิต แขวงลุมพินี เขตปทุมวัน กรุงเทพมหานคร

แผนที่และที่ตั้งวิทยาลัยการจัดการ มหาวิทยาลัยพะเยา

วิทยาลัยการจัดการ มหาวิทยาลัยพะเยา ตั้งอยู่ที่ เลขที่ 55 อาคารเวฟเพลส ชั้น 8 ถนนวิฑู แขวงลุมพินี เขตปทุมวัน กรุงเทพมหานคร



องค์ประกอบกลยุทธ์ วิทยาลัยการจัดการ มหาวิทยาลัยพะเยา

ปรัชญา

“ดำรงชีวิตด้วยปัญญา ประเสริฐที่สุด” “ปญญาซีวี เสฏฐซีวี นาม”

“A Life of Wisdom is the Most Wondrous of All”

วิทยาลัยการจัดการให้ความสำคัญในการสร้างปัญญาและคุณธรรม โดยถือว่า ปัญญาเป็น ศักยภาพที่อยู่ในขั้นที่เหนือกว่าการมีความรู้ และเป็นสิ่งสำคัญของคนที่ จะช่วยทำให้ผู้มีปัญญาเข้าใจคน เข้าใจตนและเข้าใจสังคมและโลกได้อย่างตรงความเป็นจริง ซึ่งจะขยายไปสู่การสร้างความคิด สร้างสรรค์และความเข้มแข็งให้แก่สังคมอย่างยั่งยืน

ปณิธาน

“ปัญญาเพื่อความเข้มแข็งของชุมชน”

“Wisdom for Community Empowerment”

วิสัยทัศน์

“สถาบันที่ส่งเสริมการเรียนรู้ตลอดชีวิตและความเป็นเลิศด้านการบริหารจัดการบนฐาน นวัตกรรมและเทคโนโลยีที่มีเครือข่ายระดับสากล”

A life long learning and management-led excellent institute in innovation and technology with global network.

พันธกิจ

ผลิตคนไทยศตวรรษที่ 21 วิจัยและนวัตกรรม สู่ประโยชน์เชิงพาณิชย์ บริการวิชาการ สร้าง ความเข้มแข็งให้ชุมชนและสังคม ทำนุบำรุงศิลปและวัฒนธรรมท้องถิ่นเพื่อความเป็นไทย บริหารงาน ทันสมัยด้วยธรรมาภิบาล

ค่านิยม

ค่านิยม : มหาวิทยาลัยพะเยาได้กำหนดเอกลักษณ์ของมหาวิทยาลัย คือ “ปัญญาเพื่อความ เข้มแข็งของชุมชน” โดยมีจุดเน้น คือ สร้างความรู้ โดยสร้างปัญญาารวมหมู่เคียงคู่ชุมชน เอกลักษณ์ของ

วิทยาลัยการจัดการ มหาวิทยาลัยพะเยาจะสื่อให้เป็นที่รับรู้ของประชาคมในมหาวิทยาลัยและ
สาธารณชนทั่วไปภายใต้คำนิยามองค์กร “SMART UPCM”

S = Synergy	รวมพลัง
M = Mission	มุ่งสู่พันธกิจ
A = Achievement	มีความสำเร็จระดับสูง
R = Righteousness	ยึดมั่นความชอบธรรม
T = Technology	เชี่ยวชาญเทคโนโลยี
U = Unity	มีเอกภาพ
P = Professional	มืออาชีพ

สมรรถนะหลักของสถาบัน : มีการบริหารงานที่คล่องตัว มีความยืดหยุ่นสูง มีบุคลากรเชี่ยวชาญ
วิชาการ บริการ และงานวิจัย

ความสัมพันธ์ของสมรรถนะหลักที่นำไปสู่การบรรลุพันธกิจของสถาบัน

พันธกิจของสถาบัน	สมรรถนะหลักของสถาบัน
ผลิตคนไทยศตวรรษที่ 21	มีหลักสูตรที่ทันสมัย ผลิตผู้เรียนและบุคลากรเพื่อตอบสนองให้ทัน ต่อการเปลี่ยนแปลงของสังคมและเทคโนโลยี เป็นไปตามเกณฑ์ มาตรฐานที่เกี่ยวข้อง ด้วยทักษะการเป็นผู้นำและทำงานเป็นทีม
วิจัยและนวัตกรรม สู่ประโยชน์เชิงพาณิชย์	สร้างความร่วมมือ มุ่งเน้นนวัตกรรมใหม่ สามารถนำไปใช้ประโยชน์ ต่อชุมชน สังคม และภาคอุตสาหกรรมในเชิงพาณิชย์ สู่การเติบโต อย่างยั่งยืนของสังคม สนับสนุนการใช้เทคโนโลยีสารสนเทศเพื่อ การบริหารจัดการงานวิจัยและนวัตกรรม มีการติดตามและการ ประเมินผลเป็นระบบ
บริการวิชาการ สร้างความเข้มแข็งให้ชุมชน และสังคม	เป็นแหล่งรวมความรู้และความเชี่ยวชาญให้บริการแก่ชุมชน สร้าง ศูนย์กลางการพัฒนาผู้ประกอบการ และสร้างวิชาชีพแก่บุคคล ทั่วไป
ทำนุบำรุงศิลปะและวัฒนธรรมท้องถิ่นเพื่อ ความเป็นไทย	ทำนุบำรุง อนุรักษ์ ฟื้นฟู สืบสาน สร้างสรรค์ และพัฒนาศิลปะและ วัฒนธรรม เพื่ออนุรักษ์ภูมิปัญญาและสมบัติของประเทศชาติ และ สร้างรายได้ให้แก่ชุมชน
บริหารงานทันสมัยด้วยธรรมาภิบาล	ผู้บริหารและบุคลากรยึดหลักแนวทางการบริหารงานด้วยความ โปร่งใส ตรวจสอบได้ มีระบบและกลไกการดำเนินงาน ติดตาม และ การควบคุมที่มีประสิทธิภาพและเกิดประสิทธิผล

ค่านิยมร่วม

1. Competence – หลักความรู้ความสามารถ ให้ความสำคัญกับผู้ที่มีความสามารถสูงเป็นอันดับแรกก่อนเสมอ จึงเป็นหน้าที่ของทุกคนในองค์กรที่จะต้องช่วยกันยกระดับความรู้ความสามารถของตนเองให้ดียิ่งขึ้นตลอดเวลา เพื่อส่งเสริม สนับสนุนให้เกิด Competitiveness และ Leadership
2. Freedom – หลักเสรีภาพ มีเสรีภาพที่จะคิดที่จะทำงานให้บรรลุวัตถุประสงค์ (เพื่อส่งเสริม สนับสนุนให้เกิด Excellence) (ทำให้เกิดความเป็นเลิศที่หลากหลายตามที่ตนเองถนัดหรือเชี่ยวชาญ)
3. Justice – หลักความถูกต้องยุติธรรม มีความถูกต้องและยุติธรรมอยู่ในหัวใจตลอดเวลา มีคุณธรรมและจรรยาบรรณ ทำให้เกิดความเคารพนับถือและความไว้วางใจซึ่งกันและกัน
4. Generosity – หลักความมีน้ำใจ มีน้ำใจช่วยเหลือเกื้อกูลกัน โดยให้ถือเป็น “สิทธิ” ของผู้ที่อ่อนแอกว่าที่จะได้รับความช่วยเหลือ และเป็น “หน้าที่” ของผู้ที่เข้มแข็งกว่าที่จะต้องให้การช่วยเหลือ ทำให้เกิดวัฒนธรรมการอยู่ร่วมกันอย่างมีความสุข
5. Team Learning and Working – หลักการแลกเปลี่ยนเรียนรู้และทำงานเป็นทีม เน้นการเรียนรู้จากการทำงานและการดำเนินชีวิต ทำให้เกิดปัญญาารวมหมู่
6. Shared Vision – หลักการมีเป้าหมายร่วมกัน มีเป้าหมายในการทำงานร่วมกันทำให้เกิดพลังสามัคคี ทำให้เกิดเป็นองค์กรแห่งการเรียนรู้
7. Local and Global Spirit – หลักความเชื่อมโยงระหว่างชุมชนและสากล ยึดคติ “องค์ความรู้ที่ผลิตและที่ใช้เป็นระดับสากลส่วนจิตวิญญาณอยู่ที่การรับใช้ชุมชนและสังคมไทย” ทำให้เกิดความเป็นสากล หรือ Internationalization

อัตลักษณ์ของวิทยาลัยการจัดการและมหาวิทยาลัยพะเยา

บัณฑิตของวิทยาลัยการจัดการและมหาวิทยาลัยพะเยา มีคุณลักษณะของบัณฑิตที่พึงประสงค์ตามกรอบมาตรฐานคุณวุฒิระดับอุดมศึกษาแห่งชาติ 5 ด้าน คือ ด้านคุณธรรมจริยธรรม ด้านความรู้ ด้านทักษะทางปัญญา ด้านทักษะความสัมพันธ์ระหว่างบุคคลและความรับผิดชอบ และด้านทักษะการวิเคราะห์เชิงตัวเลข การสื่อสาร และการใช้เทคโนโลยี และอัตลักษณ์บัณฑิต 3 ด้าน คือ

1. ด้านคุณธรรมและจริยธรรม
2. ด้านทักษะชีวิต
3. ด้านสมรรถนะทางวิชาชีพ

วัตถุประสงค์ของวิทยาลัยการจัดการ

1. เพื่อจัดการเรียนการสอนที่มุ่งเน้นการผลิตบัณฑิตออกไปเป็นผู้บริหารจัดการอย่างมืออาชีพยุคใหม่ในหลักสูตรและสาขาวิชาที่มีความจำเป็นต่อการพัฒนาทรัพยากรมนุษย์ให้นำไปสู่การพัฒนาประเทศให้ก้าวทันต่อการเปลี่ยนแปลงทางเศรษฐกิจ สังคม และเทคโนโลยีทั้งระดับชาติ ระดับภูมิภาค และระดับนานาชาติ
2. เพื่อพัฒนาหลักสูตรที่ตอบสนองของความต้องการของสังคม การเปลี่ยนแปลงของสังคมไทย สังคมโลกทั้งทางด้านความรู้และทักษะวิชาชีพ
3. เพื่อให้ผู้เรียนได้รับความรู้และสามารถแลกเปลี่ยน ต่อยอดประสบการณ์ได้จากการเรียนในชั้นเรียนและนอกชั้นเรียน สามารถนำไปคิด วิเคราะห์ และประยุกต์ใช้ได้ตามความต้องการของภาคเอกชน องค์กรภาครัฐ โดยมีผลในการสร้างความเจริญเติบโตและความสามารถในการแข่งขันอย่างยั่งยืน
4. เพื่อสร้างงานวิจัยองค์ความรู้แบบมีส่วนร่วมที่สามารถนำไปประยุกต์ใช้ในการตอบปัญหาสังคม และเพื่อเป็นประโยชน์เชิงพาณิชย์ทางธุรกิจหรือพัฒนาอุตสาหกรรมภาครัฐภาคเอกชน ซึ่งจะเป็นการเพิ่มขีดความสามารถในการแข่งขัน
5. เพื่อจัดการเรียนการสอนสาขาวิชาที่มีความจำเป็นในการพัฒนาประเทศตรงตามความต้องการของผู้เข้าศึกษาที่ต้องการพัฒนาตนเองเป็นผู้นำและเป็นผู้บริหารยุคใหม่
6. เพื่อเป็นศูนย์กลางทางวิชาการของมหาวิทยาลัยในการให้บริการวิชาการแก่บุคลากรหน่วยงานภาครัฐและภาคเอกชน โดยเน้นการใช้ปัญญาารวมหมู่เพื่อพัฒนาความเข้มแข็งของชุมชน (Community Empowerment)
7. เพื่อเป็นศูนย์กลางการสร้างเครือข่ายความร่วมมือทางวิชาการ การสร้างงานวิจัยและนวัตกรรมกับหน่วยงานองค์กรภาครัฐและภาคเอกชนทั้งภายในและภายนอกต่างประเทศ
8. เพื่อเป็นศูนย์ประสานงานการบริหารจัดการให้เกิดความเชื่อมโยงกิจกรรมของมหาวิทยาลัยพะเยากับเขตกรุงเทพมหานครและเขตปริมณฑล ที่จะส่งผลให้เกิดการบริหารจัดการอย่างมีประสิทธิภาพและเกิดประสิทธิผลตามเป้าหมายของมหาวิทยาลัย

แผนยุทธศาสตร์การพัฒนาวិทยาลัยการจัดการมหาวิทยาลัยพะเยา

พ.ศ. 2563-2567

ประเด็นยุทธศาสตร์ที่ 1 การเตรียมคนและเสริมสร้างศักยภาพคน

ประเด็นยุทธศาสตร์ที่ 2 การสร้างงานวิจัยและนวัตกรรมและการเป็นผู้นำทางด้านวิชาการ

ประเด็นยุทธศาสตร์ที่ 3 การบริการวิชาการเพื่อพัฒนาชุมชน สังคม และประเทศ

ประเด็นยุทธศาสตร์ที่ 4 การเสริมสร้างและส่งเสริมการทำนุบำรุงศิลปะและวัฒนธรรมให้ยั่งยืน

ประเด็นยุทธศาสตร์ที่ 5 การเสริมสร้างและพัฒนาความเป็นสากลหรือนานาชาติ

ประเด็นยุทธศาสตร์ที่ 6 การบริหารที่มีประสิทธิภาพและโปร่งใส



ระบบและกลไกการบริหาร

ความสัมพันธ์ระดับองค์กร

วิทยาลัยการจัดการ มหาวิทยาลัยพะเยา มีการบริหารงานภายใต้การดูแลของคณะกรรมการชุดต่าง ๆ ดังนี้

1. คณะกรรมการอำนวยการวิทยาลัยการจัดการ รับผิดชอบในส่วนที่เกี่ยวกับวิทยาลัยการจัดการแทนสภามหาวิทยาลัย โดยให้รายงานผลการดำเนินงานให้สภามหาวิทยาลัยทราบเป็นระยะ ๆ

ปฏิทินกำหนดการประชุมคณะกรรมการอำนวยการวิทยาลัยการจัดการ ประจำปี 2562

ครั้งที่	วัน/เดือน/ปี	เวลา	สถานที่	หมายเหตุ
1	วันศุกร์ที่ 11 มกราคม 2562	15.00 น.	ห้องประชุม L807	งดการประชุม
2	วันศุกร์ที่ 15 กุมภาพันธ์ 2562	15.00 น.	ห้องประชุม L807	
3	วันศุกร์ที่ 10 พฤษภาคม 2562	15.00 น.	ห้องประชุม L807	งดการประชุม
4	วันศุกร์ที่ 14 มิถุนายน 2562	15.00 น.	ห้องประชุม L807	
5	วันศุกร์ที่ 26 กรกฎาคม 2562	15.00 น.	ห้องประชุม L807	งดการประชุม
6	วันศุกร์ที่ 6 กันยายน 2562	15.00 น.	ห้องประชุม L807	
7	วันศุกร์ที่ 18 ตุลาคม 2562	15.00 น.	ห้องประชุม L807	งดการประชุม
8	วันศุกร์ที่ 29 พฤศจิกายน 2562	15.00 น.	ห้องประชุม L807	เปลี่ยนแปลง วันประชุมเป็น วันที่ 1 ธันวาคม 2562

2. คณะกรรมการประจำวิทยาลัยการจัดการ มีหน้าที่กำหนดนโยบายและแผนของงาน ส่วนงานให้สอดคล้องกับนโยบายของมหาวิทยาลัย พิจารณาอรรถประโยชน์หรือประกาศของส่วนงาน จัดทำร่างหลักสูตรและรายละเอียดเกี่ยวกับหลักสูตรของวิทยาลัย ปฏิบัติหน้าที่อื่น ๆ ที่เกี่ยวกับกิจการ ของส่วนงานตามที่คณะกรรมการอำนวยการมอบหมาย

ปฏิทินการประชุมคณะกรรมการประจำ ประจำปี 2562

ครั้งที่	วันที่/เดือน/ปี	เวลา	สถานที่
1/2562	วันอาทิตย์ 31 มีนาคม 2562	15.00 น.	ห้องประชุม L807
2/2562	วันเสาร์ 27 เมษายน 2562	10.00 น.	ห้องประชุม L807
3/2562	วันศุกร์ 7 มิถุนายน 2562	16.00 น.	ห้องประชุม L807
4/2562	วันเสาร์ 24 สิงหาคม 2562	10.00 น.	ห้องประชุม R811
วาระพิเศษ 1/2562	วันเสาร์ 12 ตุลาคม 2562	15.00 น.	ห้องประชุม L807
5/2562	วันอาทิตย์ 20 ตุลาคม 2562	14.00 น.	ห้องประชุม L807
วาระพิเศษ 2/2562	วันศุกร์ 1 พฤศจิกายน 2562	10.00 น.	ห้องประชุม L807
วาระพิเศษ 3/2562	วันพุธ 20 พฤศจิกายน 2562	10.00 น.	ห้องประชุม L807
6/2562	วันอาทิตย์ 24 พฤศจิกายน 2562	10.00 น.	ห้องประชุม L807

3. ผู้บริหาร วิทยาลัยการจัดการ มีหน้าที่กำหนดนโยบายและแผนของงานส่วนงานให้สอดคล้องกับนโยบายของมหาวิทยาลัย

ปฏิทินกำหนดการประชุมผู้บริหารวิทยาลัยการจัดการ ประจำปี 2562

ครั้งที่	วัน/เดือน/ปี	เวลา	สถานที่
1/2562	วันอาทิตย์ที่ 21 กรกฎาคม 2562	10.00 น.	ห้องประชุม R 811
2/2562	วันพฤหัสบดีที่ 22 สิงหาคม 2562	10.00 น.	ห้องประชุม R 811
3/2562	วันพฤหัสบดีที่ 26 กันยายน 2562	10.00 น.	ห้องประชุม R 811
4/2562	วันพฤหัสบดีที่ 31 ตุลาคม 2562	10.00 น.	ห้องประชุม R 811
5/2562	วันพฤหัสบดีที่ 28 พฤศจิกายน 2562	10.00 น.	ห้องประชุม R 811



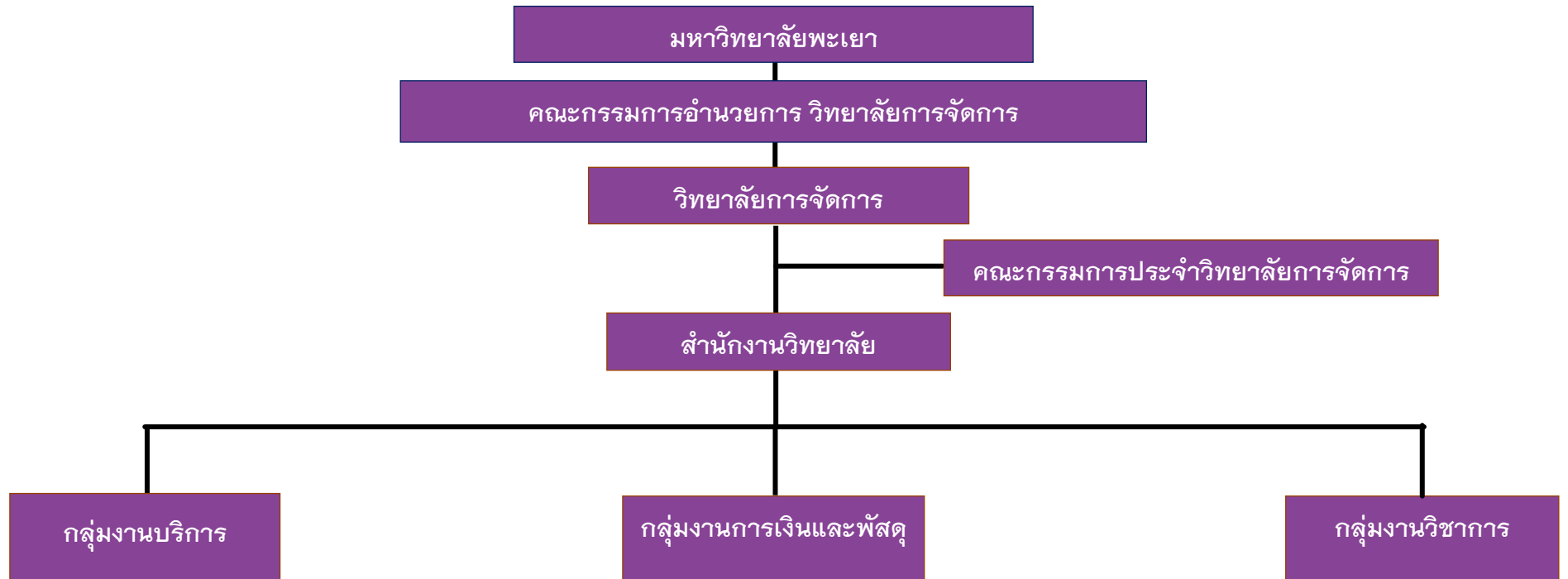
ดร.ศรีสุดา จงสิทธิผล รักษาการแทนคณบดี วิทยาลัยการจัดการ ตั้งแต่วันที่ 1 สิงหาคม 2561 ถึงปัจจุบัน
วิทยาลัยการจัดการ มีการแบ่งหน่วยงานภายในและกำหนดหน้าที่การรับผิดชอบ ดังนี้

1) **สำนักงานวิทยาลัย** เป็นหน่วยงานที่มีภารกิจในการให้การสนับสนุนการดำเนินงานตาม
ภารกิจหลักของวิทยาลัย แบ่งเป็นกลุ่มงาน ดังนี้

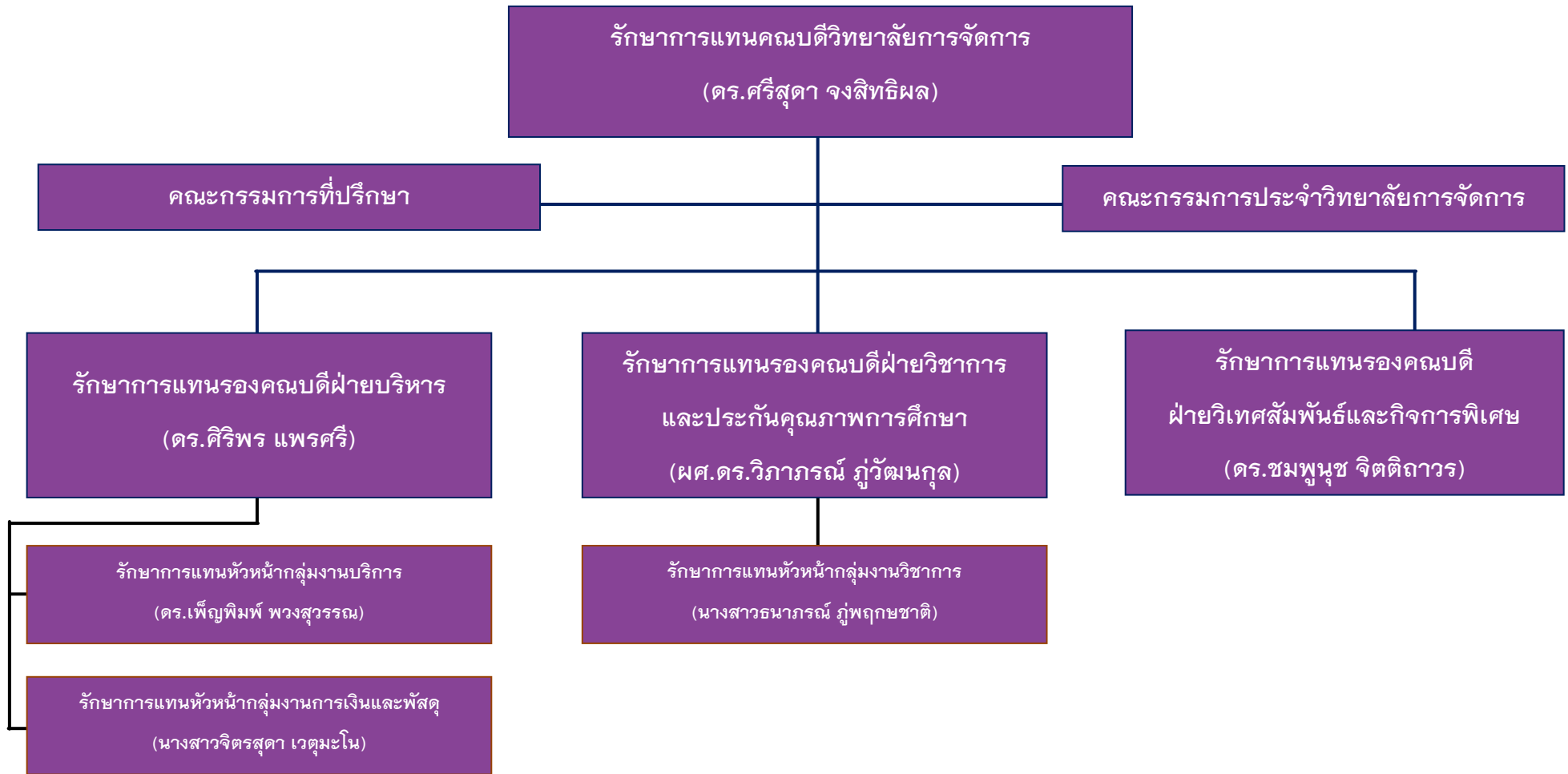
- 1.1) กลุ่มงานบริการ ประกอบด้วย
 - 1.1.1) งานสารบรรณ
 - 1.1.2) งานบริหาร
 - 1.1.3) งานบุคคล
 - 1.1.4) งานพัฒนาบุคลากร
 - 1.1.5) งานประชุมและพิธีการ
 - 1.1.5.1) งานประชุมอำนวยการ
 - 1.1.5.2) งานประชุมคณะกรรมการประจำ
 - 1.1.6) งานห้องสมุด
 - 1.1.7) งานเทคโนโลยีและสารสนเทศ
 - 1.1.8) งานอาคารและสถานที่
- 1.2) กลุ่มงานการเงินและพัสดุ ประกอบด้วย
 - 1.2.1) งานการเงินรับจ่าย
 - 1.2.2) งานบัญชี
 - 1.2.3) งานงบประมาณ
 - 1.2.4) งานแผนและบริหารความเสี่ยง
 - 1.2.5) งานจัดซื้อจัดจ้าง

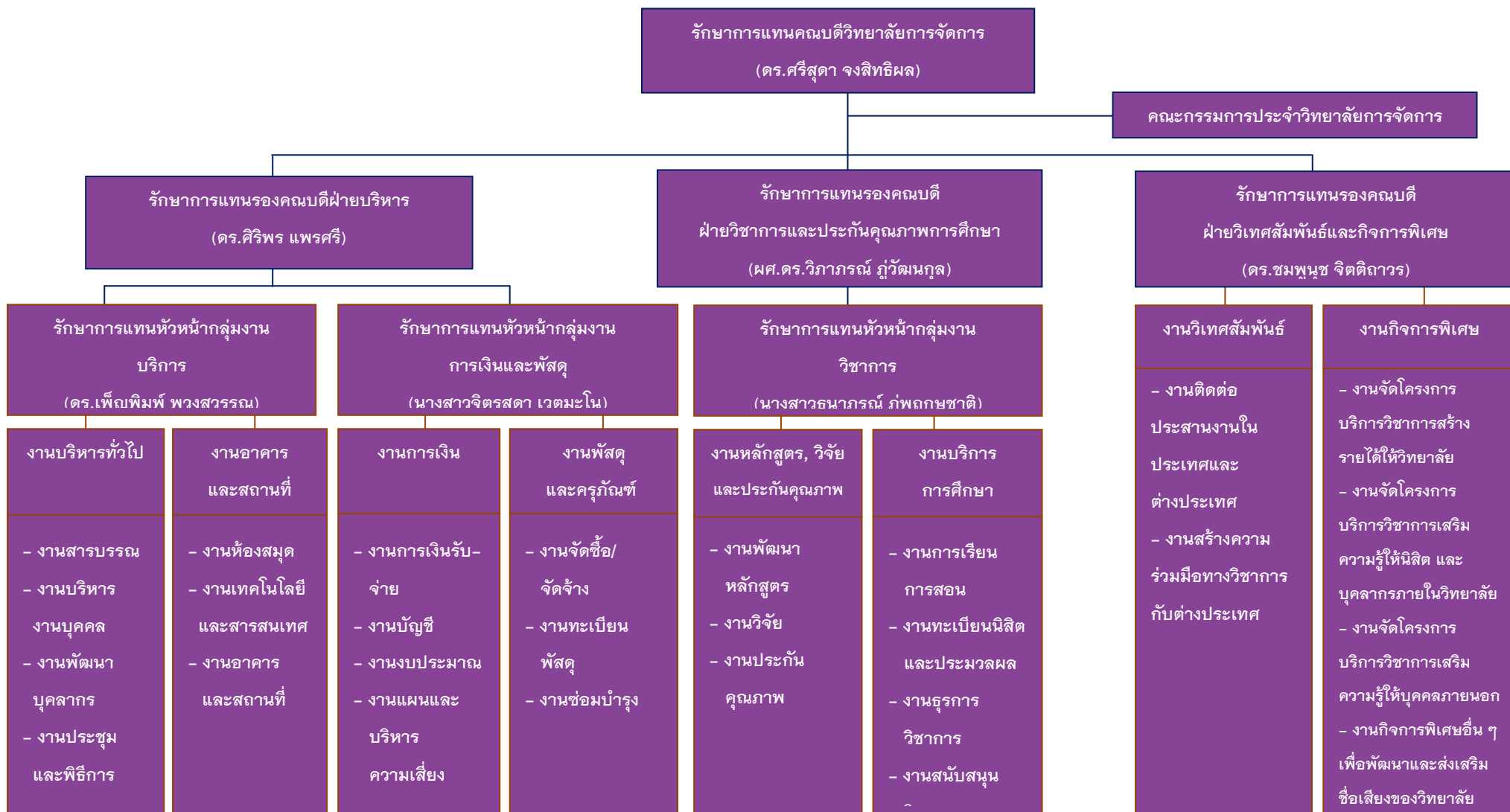
- 1.2.6) งานทะเบียนพัสดุ
- 1.2.7) งานซ่อมบำรุง
- 1.3) กลุ่มงานวิชาการ ประกอบด้วย
 - 1.3.1) งานพัฒนาหลักสูตร
 - 1.3.2) งานวิจัย
 - 1.3.3) งานประกันคุณภาพ
 - 1.3.4) งานการเรียนการสอน
 - 1.3.5) งานทะเบียนนิสิตและประมวลผล
 - 1.3.6) งานธุรการวิชาการ
 - 1.3.7) งานสนับสนุนวิชาการ

โครงสร้างองค์กรวิทยาลัยการจัดการ มหาวิทยาลัยพะเยา



โครงสร้างการบริหารงานวิทยาลัยการจัดการ มหาวิทยาลัยพะเยา





รายชื่อคณะกรรมการอำนวยการ และคณะกรรมการประจำวิทยาลัย

รายชื่อคณะกรรมการอำนวยการ วิทยาลัยการจัดการ		
1	อุปนายกสภามหาวิทยาลัย ดร.พรชัย นุชสุวรรณ	ประธานกรรมการ
2	กรรมการสภามหาวิทยาลัยพะเยาผู้ทรงคุณวุฒิ ศาสตราจารย์ ดร.ศิริชัย กาญจนวาสี	กรรมการ
3	กรรมการสภามหาวิทยาลัยพะเยาผู้ทรงคุณวุฒิ ศาสตราจารย์เกียรติคุณ ดร.สุมนต์ สกลไชย	กรรมการ
4	กรรมการสภามหาวิทยาลัยพะเยาผู้ทรงคุณวุฒิ นายนคร ศิลปอาชา	กรรมการ
5	อธิการบดีมหาวิทยาลัยพะเยา รองศาสตราจารย์ ดร.สุภกร พงศบางโพธิ์	กรรมการ
6	รองอธิการบดีฝ่ายวางแผนและสารสนเทศ มหาวิทยาลัยพะเยา รองศาสตราจารย์ ดร.ฐิติรัตน์ เชี่ยวสุวรรณ	กรรมการ
7	รองอธิการบดีฝ่ายวิชาการ มหาวิทยาลัยพะเยา ผู้ช่วยศาสตราจารย์ ดร.ชลธิดา เทพหินลับ	กรรมการ
8	คณบดีวิทยาลัยการจัดการ มหาวิทยาลัยพะเยา (ดร.ศรีสุดา จงสิทธิผล)	กรรมการและเลขานุการ
9	รองคณบดีฝ่ายบริหาร มหาวิทยาลัยพะเยา (ดร.ศิริพร แพรศรี)	ผู้ช่วยเลขานุการ
10	รองคณบดีฝ่ายวิชาการและประกันคุณภาพการศึกษา (ผู้ช่วยศาสตราจารย์ ดร.วิภาภรณ์ ภู่วัฒนากุล)	ผู้ช่วยเลขานุการ

รายชื่อคณะกรรมการประจำ วิทยาลัยการจัดการ		
1	คณบดีวิทยาลัยการจัดการ (ดร.ศรีสุตา จงสิทธิผล)	ประธานกรรมการ
2	รองคณบดีฝ่ายบริหาร (ดร.ศิริพร แพรศรี)	กรรมการ
3	รองคณบดีฝ่ายวิชาการและประกันคุณภาพการศึกษา (ผู้ช่วยศาสตราจารย์ ดร.วิภาภรณ์ ภู่วัฒนากุล)	กรรมการ
4	รองคณบดีฝ่ายวิเทศสัมพันธ์และกิจการพิเศษ (ดร.ชมพูนุช จิตติถาวร)	กรรมการ
5	ประธานหลักสูตรปรัชญาดุษฎีบัณฑิต สาขาวิชาการจัดการการท่องเที่ยวและโรงแรม (ดร.ชมพูนุช จิตติถาวร)	กรรมการ
6	ประธานหลักสูตรการศึกษาดุษฎีบัณฑิต สาขาวิชาการบริหารการศึกษา (ผู้ช่วยศาสตราจารย์ ดร.วิภาภรณ์ ภู่วัฒนากุล)	กรรมการ
7	ประธานหลักสูตรศิลปศาสตรมหาบัณฑิต สาขาวิชาการจัดการการท่องเที่ยวและโรงแรม (ดร.ณัฐพัชร์ มณีโรจน์)	กรรมการ
8	ประธานหลักสูตรการศึกษามหาบัณฑิต สาขาวิชาการบริหารการศึกษา (รองศาสตราจารย์ ดร.อัจฉรา วัฒนานรงค์)	กรรมการ
9	ประธานหลักสูตรบริหารธุรกิจมหาบัณฑิต (ดร.ศรีสุตา จงสิทธิผล)	กรรมการ
10	หัวหน้ากลุ่มงานบริการ (ดร.เพ็ญพิมพ์ พวงสุวรรณ)	เลขานุการ
11	หัวหน้ากลุ่มงานการเงินและพัสดุ (นางสาวจิตรสุตา เวตมะโน)	ผู้ช่วยเลขานุการ
12	หัวหน้ากลุ่มงานการวิชาการ (นางสาวธนาภรณ์ ภู่อุทิศ)	ผู้ช่วยเลขานุการ

ผู้บริหารวิทยาลัยการจัดการ มหาวิทยาลัยพะเยา



ดร.ศรีสุดา จงสิทธิ์ผล
รักษาการคณบดี



ดร.ศิริพร แพรศรี
รักษาการรองคณบดีฝ่ายบริหาร



ผู้ช่วยศาสตราจารย์ ดร.วิภาภรณ์ ภูวัฒนากุล
รักษาการรองคณบดีฝ่ายวิชาการและ
ประกันคุณภาพการศึกษา



ดร. ชมพูนุช จิตติถาวร
รักษาการรองคณบดีฝ่ายวิเทศสัมพันธ์และกิจกรรมพิเศษ

อาจารย์ประจำวิทยาลัยการจัดการ มหาวิทยาลัยพะเยา

สาขาวิชาบริหารการศึกษา



รองศาสตราจารย์ ดร.อัจฉรา วัฒนานรงค์



รองศาสตราจารย์ ดร.ศักดิ์ชัย นิรัญทวี



รองศาสตราจารย์ ดร.โกศล มีคุณ



ผู้ช่วยศาสตราจารย์ ดร.วิภาภรณ์ ภูวัฒนกุล



ดร.ธารินทร์ รसानนท์



ดร.ประภาศรี พรหมประกาย

สาขาวิชาบริหารธุรกิจ



ดร.ศิริพร แพรศรี



ดร.ศรีสุดา จงสิทธิผล



ดร.กฤษิต เก้ายมูร



ดร.ณัฐพล ประดิษผลเลิศ



ดร.สิทธิชัย พรหมสุวรรณ



รองศาสตราจารย์ ดร.พยอม ธรรมบุตร



รองศาสตราจารย์ ดร.เสรี วงษ์มณฑา



รองศาสตราจารย์ ชวลีย์ ณ ถลาง



ดร. ชมพูนุช จิตติถาวร



ดร.นัฐพัชร์ มณีโรจน์



ดร.พกามาศ ชัยรัตน์

ผลการดำเนินงาน ด้านการบริหาร

ผลลัพธ์ด้านการนำองค์การ การกำกับดูแลและความรับผิดชอบต่อสังคม

1. การนำองค์การ การกำกับดูแลและความรับผิดชอบต่อสังคม

คณบดีเข้ารับตำแหน่งเมื่อวันที่ 1 สิงหาคม พ.ศ. 2561 และได้รับความเห็นชอบจากสภามหาวิทยาลัยพะเยา ให้ดำเนินการ

1. จัดการเรียนการสอน ที่มุ่งเน้นการผลิตบัณฑิตออกไปเป็นผู้บริหารยุคใหม่ ในหลักสูตรและสาขาที่จำเป็นต่อการพัฒนาทรัพยากรมนุษย์ รวมทั้งกำหนดอาจารย์ผู้สอนที่มาจากความร่วมมือของวิทยาลัยและเครือข่ายทางวิชาการ ทำให้ผู้เรียนได้รับความรู้สามารถแลกเปลี่ยนประสบการณ์ได้จากการเรียนในชั้นเรียน สามารถนำองค์ความรู้ที่ได้รับไปคิดวิเคราะห์ ประยุกต์ใช้ได้ตามที่เป้าหมายหลักสูตรกำหนด การจัดการเรียนการสอนสาขาวิชาที่มีความจำเป็นต่อการพัฒนาประเทศตรงตามความต้องการผู้เข้ารับการศึกษา ที่ต้องการจะพัฒนาตนเองเป็นผู้นำ และผู้บริหารยุคใหม่

2. การวิจัย เน้นการสร้างปัญญารวมหมู่ (Collective Intelligence) เคียงคู่ชุมชน ให้เกิดองค์ความรู้ที่เผยแพร่ในทางวิชาการ และสนับสนุนการวิจัยที่ส่งผลต่อการสร้างองค์ความรู้ใหม่ เช่น โครงการ 1 คณะ 1 โมเดล “โครงการพัฒนาการท่องเที่ยววัฒนธรรมเชิงสร้างสรรค์ในเขตชนบทที่ กรุงเทพมหานคร” 3) การบริการวิชาการ เช่น 3.1) โครงการพัฒนาองค์ความรู้สำหรับ SME (Knowledge Center) 3.2) โครงการบริการวิชาการแก่สังคม เรื่อง “Executive Short Course Training Program” รุ่นที่ 1 เป็นต้น

คณบดีได้ดำเนินการโดยมีผลการดำเนินงานที่ผ่านมาเข้าสู่กระบวนการทบทวนร่วมกับผู้บริหารคณะ และระดมความคิดเห็นจากผู้มีส่วนร่วม เพื่อให้ได้ทิศทางของคณะรวมทั้งแนวทางการสื่อสาร ก่อนนำเข้าสู่การวางแผนยุทธศาสตร์การพัฒนา คณะ พ.ศ. 2563-2567 สอดคล้องกับทิศทางการพัฒนาประเทศและแผนยุทธศาสตร์การพัฒนา มหาวิทยาลัยพะเยา ประจำปีงบประมาณ พ.ศ. 2562-2565 และเชื่อมโยงกับยุทธศาสตร์ชาติ ระยะ 20 ปี (พ.ศ.2561-2580) แผนการศึกษาแห่งชาติ พ.ศ. 2560-2579 และนโยบายไทยแลนด์ 4.0 โดยกำหนด ปรัชญา **วิสัยทัศน์** ค่านิยม ปณิธาน พันธกิจ อัตลักษณ์ของคณะ อัตลักษณ์บัณฑิต 3 ด้าน คือ ด้านคุณธรรมและจริยธรรม ด้านทักษะชีวิต ด้านสมรรถนะทางวิชาชีพ

ผู้บริหารวิทยาลัยการจัดการ ถ่ายทอดปรัชญา **วิสัยทัศน์** **ค่านิยม** ปณิธาน พันธกิจและแผนยุทธศาสตร์การพัฒนา วิทยาลัยการจัดการ ประจำปีงบประมาณ พ.ศ. 2563-2567 ไปสู่นุคกลางกรนิสิตและผู้รับบริการ ในหลายช่องทาง กำหนดเป็นปฏิทินการประชุมในทุกการประชุม การพบนิสิตโดยคณบดีมีการกำหนดวันคณบดีพบนิสิตแต่ละหลักสูตรเพื่อรับฟังความคิดเห็นและแก้ปัญหา การสื่อสารผ่านเว็บไซต์ แอปพลิเคชันไลน์ เครือข่าย Facebook เป็นต้น

คณะบดีใช้ระบบและกลไกการนำองค์กร แผนยุทธศาสตร์การพัฒนาคณะเป็นการกำหนดทิศทางเป้าหมายการดำเนินงานของวิทยาลัยการจัดการ ในระยะสั้นและระยะยาว รวมทั้งความรับผิดชอบต่อสังคม ชุมชน ผ่านกลไกในการขับเคลื่อนคณะ เพื่อพิจารณาการดำเนินงานตามแผนยุทธศาสตร์การพัฒนาคณะ ทั้ง 6 ด้าน วิทยาลัยการจัดการ ยังมีกลไกที่มีรองคณะบดีขับเคลื่อนอยู่ในแต่ละฝ่ายและงบประมาณผ่านคณะกรรมการอำนวยการ จัดสรรและกำกับติดตามงบประมาณ รวมทั้งการจัดทำแผนปฏิบัติการประจำปี โดยคณะบดีทำข้อตกลงการปฏิบัติงาน(PA) ของคณะกับมหาวิทยาลัยพะเยา รวมทั้งการส่งเสริมการมีส่วนร่วมของสังคม ผ่านคณะกรรมการโครงการ 1 คณะ 1 โมเดล “การพัฒนาสมรรถนะการใช้เทคโนโลยีสารสนเทศและการสื่อสารที่เสริมทักษะการเรียนรู้ของชุมชนในการเสริมศักยภาพ เขตบางกอกน้อยกรุงเทพมหานครเป็นสถานที่ท่องเที่ยวโดยชุมชนเป็นฐาน.” นอกจากนี้คณะมีกลไกที่สำคัญตามมาตรฐานสำนักงานสีเขียว กับกรมส่งเสริมคุณภาพสิ่งแวดล้อม กระทรวงทรัพยากรธรรมชาติและสิ่งแวดล้อมและผ่านการรับรองสำนักงานสีเขียวที่เป็นมิตรต่อสิ่งแวดล้อม (Green Office) ประจำปี 2562 รางวัลระดับดีมาก (เหรียญเงิน) ระดับประเทศ



ขอแสดงความยินดีกับ
วิทยาลัยการจัดการ มหาวิทยาลัยพะเยา
ที่ผ่านการรับรองสำนักงานสีเขียวที่เป็นมิตรกับสิ่งแวดล้อม (Green Office)



รางวัลระดับดีมาก (เหรียญเงิน)
ประจำปี 2562

จากกรมส่งเสริมคุณภาพสิ่งแวดล้อม กระทรวงทรัพยากรธรรมชาติและสิ่งแวดล้อม

ภาพแสดง วิทยาลัยการจัดการผ่านการรับรองสำนักงานสีเขียวที่เป็นมิตรต่อสิ่งแวดล้อม (Green Office) ประจำปี 2562 รางวัลระดับดีมาก (เหรียญเงิน) ระดับประเทศ

ด้านทรัพยากรบุคคล

ในปีงบประมาณ 2562 วิทยาลัยการจัดการ มีบุคลากรทั้งสิ้น 30 คน แบ่งเป็น บุคลากรสายวิชาการ (อาจารย์) จำนวน 17 คน และบุคลากรสายสนับสนุนจำนวน 13 คน ประกอบด้วยอาจารย์ที่คณากรรมการศึกษาระดับปริญญาเอกจำนวน 16 คน และระดับปริญญาโท จำนวน 1 คน และมีอาจารย์ที่ดำรงตำแหน่งทางวิชาการจำนวน 8 คน จำแนกเป็น และรองศาสตราจารย์จำนวน 7 คน

รายชื่อบุคลากร วิทยาลัยการจัดการ มหาวิทยาลัยพะเยา

สายวิชาการ	
สาขาวิชาการบริหารการศึกษา	
1. รองศาสตราจารย์ ดร.ศักดิ์ชัย นิรัญทวี	กศ.ด. (พัฒนศึกษาศาสตร์)
2. รองศาสตราจารย์ ดร.อัจฉรา วัฒนาณรงค์	Ph.D. (Higher Education Administration)
3. รองศาสตราจารย์ ดร.โกศล มีคุณ	กศ.ด. (การวิจัยและพัฒนาหลักสูตร)
4. ผู้ช่วยศาสตราจารย์ ดร.วิภาภรณ์ ภูวัฒนกุล	Ph.D. (Education Administration)
5. ดร.ธารินทร์ รสานนท์	Ph.D. (Education Administration)
6. ดร.ประภาศรี พรหมประกาย	Ph.D. (Education Administration)
สาขาวิชาบริหารธุรกิจ	
1. ดร.ศรีสุดา จงสิทธิผล	D.B.A. (Finance)
2. ดร.ศิริพร แพรศรี	ปร.ด. (ผู้นำทางสังคม ธุรกิจ และการเมือง)
3. ดร.สิทธิชัย พรหมสุวรรณ	D.B.A. (Business Administration)
4. ดร.ภูษิต เกี่ยมบุตร	Ph.D. (Management)
5. ดร.ณัฐพล ประดิษฐ์ผลเลิศ	วท.ด. (การบริหารธุรกิจระหว่างประเทศ)
สาขาวิชาการจัดการการท่องเที่ยวและโรงแรม	
1. รองศาสตราจารย์ ดร.เสรี วงษ์มณฑา	Ph.D. (Tourism Management)
2. รองศาสตราจารย์ ดร.พยอม ธรรมบุตร	Ph.D. (Language and Linguistics)
3. รองศาสตราจารย์ชวลีย์ ณ ถลาง	อ.ม. (ประวัติศาสตร์อาจารย์)
4. ดร.ชมพูนุช จิตติถาวร	Ph.D. (Tourism Management)
5. ดร.ชัยวัฒน์ ตันติยศ	ปร.ด. (การจัดการมรดกกับการท่องเที่ยว)
6. ดร.พกามาศ ชัยรัตน์	ปร.ด. (การจัดการการท่องเที่ยว)

ผู้ทรงคุณวุฒิ ตำแหน่ง อาจารย์ ไม่เป็นอาจารย์ประจำหลักสูตรใด

1. ดร.ไพฑูรย์ วชิรวงศ์ภิญโญ	ปร.ด. (การบริหารการศึกษา)
2. ดร.วีรินยาอร เหลืองบริบูรณ์	วท.ด. (ธุรกิจเทคโนโลยีและการจัดการนวัตกรรม)

สายบริการ

1. ดร.เพ็ญพิมพ์ พวงสุวรรณ	พนักงานมหาวิทยาลัยสายบริการ ตำแหน่ง นักวิชาการศึกษา
2. นางสาวจิตรสุตา เวตมะโน	พนักงานมหาวิทยาลัยสายบริการ ตำแหน่ง นักวิชาการเงินและบัญชี
3. นางสาวธนาภรณ์ ภูพฤษชาติ	พนักงานมหาวิทยาลัยสายบริการ ตำแหน่ง นักวิชาการศึกษา
4. นางสาวสมฤดี ศรีสงคราม	พนักงานมหาวิทยาลัยสายบริการ ตำแหน่ง เจ้าหน้าที่บริหารงานทั่วไป
5. นางวราสนา โคตะสินธุ์	พนักงานมหาวิทยาลัยสายบริการ ตำแหน่ง เจ้าหน้าที่บริหารงานทั่วไป
6. นางสาวสกาเวเดือน หวดพงศ์	พนักงานมหาวิทยาลัยสายบริการ ตำแหน่ง เจ้าหน้าที่บริหารงานทั่วไป
7. นายวรพล ศรีศรกำพล	พนักงานมหาวิทยาลัยสายบริการ ตำแหน่ง เจ้าหน้าที่บริหารงานทั่วไป
8. นางสาวธนวรรณ เซาว์เกษม	พนักงานมหาวิทยาลัยสายบริการ ตำแหน่ง นักวิชาการเงินและบัญชี
9. นางสาวไอลดา บุรณะสัมฤทธิ์	ลูกจ้างชั่วคราวสายบริการ ตำแหน่ง นักวิชาการศึกษา
10. นางสาวสิริภัสสร มาวงษ์	ลูกจ้างชั่วคราวสายบริการ ตำแหน่ง นักวิชาการศึกษา
11. นายพิษณุ ต้นบุญยศิริเดช	ลูกจ้างชั่วคราวสายบริการ ตำแหน่ง เจ้าหน้าที่บริหารงานทั่วไป
12. นางอัญชลี ธรรมลังกา	พนักงานมหาวิทยาลัยสายบริการ ตำแหน่ง คนงาน
13. นายทวี พรหมลี	พนักงานมหาวิทยาลัยสายบริการ ตำแหน่ง คนงาน
14. นางวันเพ็ญ คำเมือง	ลูกจ้างชั่วคราวสายบริการ ตำแหน่งคนงาน

การพัฒนาบุคลากร

วิทยาลัยการจัดการ ส่งเสริมและสนับสนุนการพัฒนาการเพิ่มประสิทธิภาพของบุคลากร ในปีงบประมาณ 2562 โดยสนับสนุนให้อาจารย์ได้รับการพัฒนาประสิทธิภาพโดยการเข้าร่วมอบรมสัมมนา ประชุมเชิงวิชาการ นอกจากนี้ วิทยาลัยฯ ได้จัดโครงการ/กิจกรรมเพื่อเพิ่มพูนความรู้และประสิทธิภาพแก่บุคลากร ดังนี้

1. โครงการมหาวิทยาลัยสีเขียว Green University

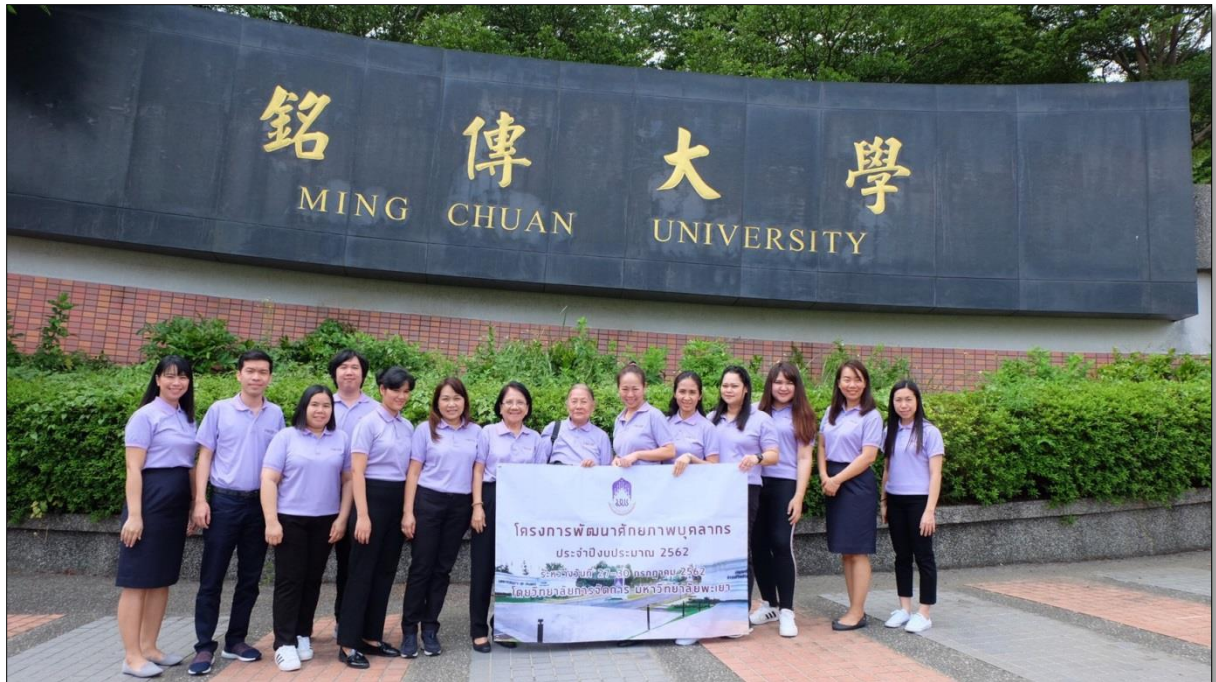
ส่งเสริมคุณภาพชีวิตของนิสิต บุคลากร ที่อยู่ในวิทยาลัยการจัดการ มหาวิทยาลัยพะเยา สนับสนุนภารกิจด้านการเรียนการสอน การวิจัยและการบริการวิชาการแก้ไขปัญหาสิ่งแวดล้อมและพลังงานในระดับชุมชน



ภาพแสดงภาพบุคลากรเข้ารับการอบรมด้านสิ่งแวดล้อม

2. โครงการพัฒนาศักยภาพบุคลากร ณ ประเทศไต้หวัน วันที่ 27-30 กรกฎาคม 2562
คณาจารย์ เจ้าหน้าที่ ได้เปิดโลกทัศน์รับสิ่งใหม่ๆ เพื่อให้เกิดองค์ความรู้ใหม่ ทำวทันต่อสถานการณ์บ้านเมืองปัจจุบัน นำมาพัฒนาวิทยาลัยการจัดการได้ และมีการสร้างความสัมพันธ์อันดีระหว่างคณาจารย์ เจ้าหน้าที่

ศึกษาดูงานที่มหาวิทยาลัย Ming Chuan University



ภาพแสดงคณะศึกษาดูงานถ่ายภาพกับป้ายหน้ามหาวิทยาลัยหมิงจวน วิทยาเขตเถาหยวน

Ming Chuan University เป็นมหาวิทยาลัยเอกชน ตั้งอยู่ที่ประเทศไต้หวัน มีวิทยาเขตหลักอยู่ที่เมืองหลวงไทเป ส่วนวิทยาเขตรองอยู่ที่เถาหยวนและเกาะคินเหมิน ก่อตั้งในปี 1957

โดยทางมหาวิทยาลัยมีชื่อเสียงทางสาขาวิชาการสื่อสารและบริหารธุรกิจ สำนักวิชาการท่องเที่ยว ปัจจุบันมีนักศึกษาทั้งหมดประมาณ 17,000 คน โดยเป็นนักศึกษาต่างชาติประมาณเกือบ 800 คน นับเป็นสถาบันที่ติดอันดับ 1 ใน 20 มหาวิทยาลัยที่ดีที่สุดของไต้หวัน และหลักสูตรวิทยาลัยนานาชาติ ของมหาวิทยาลัยหมิงจวน ได้รับการออกแบบเป็นพิเศษเพื่อเพิ่มความสามารถในการแข่งขันของนักศึกษาในยุคปัจจุบัน

ในการนี้ Dr.Wang Chun-Hsuan Director 'International Business and Trade Program including Master's Program in International Business and Trade ได้นำคณะศึกษาดูงานจากวิทยาลัยการจัดการ มหาวิทยาลัยพะเยา เข้าชมสถานที่จัดการเรียนการสอนของคณะการจัดการการท่องเที่ยว และภาษา และห้องสมุด ของมหาวิทยาลัยหมิงจวน



ภาพแสดงห้องการเรียนรู้วัฒนธรรมการชงชาและฝึกปฏิบัติ



ภาพแสดงห้องฝึกปฏิบัติด้านวัฒนธรรมของญี่ปุ่น



ภาพแสดงคณะศึกษาดูงานถ่ายภาพร่วมกับ Dr.Wang Chun-Hsuan,
Dr.Shin Jin-Yen, Dr.Kuang-Hua Liu



ภาพแสดงคณะวิทยาลัยการจัดการ ศึกษาดูงานถ่ายภาพร่วมกับ Dr.Wang Chun-Hsuan
Director 'International Business and Trade Program including Master's Program in
International Business and Trade

จากการศึกษาดูงานในครั้งนี้ มหาวิทยาลัยหมิงฉวนเป็นมหาวิทยาลัยนานาชาติมีหลักสูตรทั้งภาษาจีนและภาษาอังกฤษ โดยเป็นสถาบันนานาชาติที่ทันสมัย เน้นคุณภาพระดับสูงทั้งทางด้านการเรียนการสอน การค้นคว้าวิจัย การพัฒนาทักษะทางวิชาการ ภาคทฤษฎีและภาคปฏิบัติสาขาวิชาชีพ โดยเห็นได้ชัดเจน จากห้องเรียนที่มีการฝึกปฏิบัติได้จริง

มหาวิทยาลัยหมิงฉวน ถือได้ว่าเป็นมหาวิทยาลัยที่มีอาจารย์และบุคลากรที่มีความเชี่ยวชาญและชำนาญการในการศึกษา โดยเฉพาะ International college โดยโปรแกรมได้ถูกออกแบบมาเพื่อการศึกษาสำหรับนักเรียนต่างชาติได้อย่างแท้จริง ประกอบด้วย ความหลากหลายของวัฒนธรรมและนักเรียนต่างชาติทั่วโลก โดยมีอาจารย์และบุคลากรที่มีความสามารถจากประเทศอาเซียนและจากทางยุโรป ซึ่งใช้สื่อการเรียนการสอนเป็นภาษาอังกฤษ โดย มหาวิทยาลัยหมิงฉวน ได้จัดเตรียมหลักสูตรทั้งทฤษฎีและแนวทางปฏิบัติ เพื่อเพิ่มพูนทักษะและประสบการณ์ให้แก่นักศึกษา และเป็นสถานที่ที่เหมาะสมและมีสภาพแวดล้อมที่ดีเหมาะแก่การเรียน และในปัจจุบันนี้มีนักเรียนมากกว่าหนึ่งร้อยคนจากเยอรมัน รัสเซีย มองโกเลีย แคนาดา ญี่ปุ่น มาเลเซีย อินโดนีเซีย ลาว และเกาหลี เข้ามาศึกษานมมหาวิทยาลัย

ปัจจุบัน มหาวิทยาลัยหมิงฉวน ได้ทำข้อตกลงทางความร่วมมือในด้านแลกเปลี่ยนนักศึกษาและพัฒนาหลักสูตรกับสถาบันต่างๆประเทศไทย เช่น มหาวิทยาลัยรังสิต มหาวิทยาลัยกรุงเทพ มหาวิทยาลัยศิลปากร และมหาวิทยาลัยหอการค้าไทย

ศึกษาดูงานที่มหาวิทยาลัย University of Taipei

วิทยาลัยการจัดการเมือง มหาวิทยาลัยไทเป เป็นมหาวิทยาลัยของรัฐ ตั้งอยู่ใจกลางเมืองไทเป เป็นวิทยาลัยที่สนับสนุนการพัฒนาประเทศในด้านการจัดการเมือง คุณภาพชีวิตและสุขภาพ การจัดการการตลาดอุตสาหกรรมเมือง เปิดการเรียนการสอน 3 คณะ ได้แก่

1. Department of Urban Development
2. Department of Health and Welfare
3. Department of Urban Industrial Management and Marketing



ภาพแสดง Dr. Li-Ju Chen Associate Professor and Chair,
Department of Urban Industrial Management and Marketing
พร้อมคณะบุคลากรวิทยาลัยการจัดการ



ภาพแสดง การต้อนรับและแลกเปลี่ยนความคิดเห็นระหว่างผู้บริหารทั้ง 2 วิทยาลัย

สิ่งที่ได้รับจากการศึกษาดูงาน

1. วิธีการจัดการเรียนการสอน
2. แนวความคิดของการจัดกลุ่มคณะ ซึ่งจะเห็นได้จากคณะที่เปิดทำการเรียนการสอน มีความสอดคล้องและเป็นไปในทิศทางเดียวกันกับการนำไปใช้ในอนาคต
3. การมุ่งเป้าเพื่อจะผลิตบุคลากรที่ชัดเจน
4. การให้ความสำคัญกับผู้สูงอายุและผู้พิการ เห็นได้จากทางเดินและบันไดมีการออกแบบเพื่อรองรับสำหรับผู้พิการ
5. การสร้างความประทับใจแก่ผู้มาเยือน

ด้านการผลิตบัณฑิต

วิทยาลัยการจัดการมีการจัดการเรียนการสอนจำนวน 5 หลักสูตร แบ่งเป็นระดับปริญญาโท 3 หลักสูตร และระดับปริญญาเอก 2 หลักสูตรดังนี้

1. หลักสูตรการศึกษามหาบัณฑิต สาขาการบริหารการศึกษา
2. หลักสูตรบริหารธุรกิจมหาบัณฑิต
3. หลักสูตรศิลปศาสตรมหาบัณฑิต สาขาวิชาการจัดการโรงแรมและการท่องเที่ยว
4. การศึกษาดุษฎีบัณฑิต สาขาวิชาการบริหารการศึกษา
5. ปรัชญาดุษฎีบัณฑิต สาขาวิชาการจัดการการท่องเที่ยว

จำนวนนิสิต ปีการศึกษา 2561

จำนวนนิสิต ณ ปีการศึกษา 2561 ของวิทยาลัยการจัดการ รวมจำนวนนิสิตปัจจุบันทั้งสิ้น 116 คน แสดงได้ดังตารางต่อไปนี้

หลักสูตร	ปีการศึกษาที่รับเข้า (คน)									
	54	55	56	57	58	59	60	61	62	รวม
การศึกษาดุษฎีบัณฑิต สาขาวิชาการบริหารการศึกษา	-	5	2	23	15	4	9	9	-	67
ปรัชญาดุษฎีบัณฑิต สาขาวิชาการจัดการการท่องเที่ยวและโรงแรม	9*	15	11	23	23	16	18	8	-	123
การศึกษามหาบัณฑิต สาขาวิชาการบริหารการศึกษา	-	31	16	3	12	20	4	13	-	99
บริหารธุรกิจมหาบัณฑิต	-	29	6	5	6	1	4	3	-	54
ศิลปศาสตรมหาบัณฑิต สาขาวิชาการจัดการการท่องเที่ยวและโรงแรม	-	18	23	15	17	16	14	11	-	114
รวม	9	98	58	69	73	57	49	44	-	457
จำนวนผู้สละสิทธิ์เข้าศึกษา	-	-	-	9	9	15	10	3	-	46
นิสิตสำเร็จการศึกษา	6	79	40	30	34	17	-	-	-	206
นิสิตพ้นสภาพการศึกษา	3	19	18	14	12	13	5	5	-	89
จำนวนนิสิต ณ ปีการศึกษา 2561	-	-	-	16	18	12	34	36	-	116

งานวิจัย วิทยานิพนธ์และการศึกษาค้นคว้าด้วยตนเองของนิสิต วิทยาลัยการจัดการ

ปีการศึกษา 2561 วิทยาลัยการจัดการ มิ่งงานวิจัย วิทยานิพนธ์และการศึกษาค้นคว้าด้วยตนเองของผู้สำเร็จการศึกษา ดังนี้

วิทยานิพนธ์ ระดับปริญญาเอก หลักสูตรการศึกษาดุษฎีบัณฑิต สาขาวิชาการบริหารการศึกษา		
หัวข้อวิทยานิพนธ์	เจ้าของวิทยานิพนธ์	อาจารย์ที่ปรึกษา
รูปแบบการพัฒนาเพื่อเสริมสร้างพฤติกรรม การพึ่งตนเองของนักเรียนการศึกษานอกระบบ ในเขตกรุงเทพมหานคร	นางสาวจิราพร เซ็นหอม	ดร.ธารินทร์ รสานนท์
วิทยานิพนธ์ ระดับปริญญาเอก หลักสูตรปรัชญาดุษฎีบัณฑิต สาขาการจัดการการท่องเที่ยว		
หัวข้อวิทยานิพนธ์	เจ้าของวิทยานิพนธ์	อาจารย์ที่ปรึกษา
แนวทางการพัฒนารูปแบบการตลาดท่องเที่ยว ประเทศไทยสำหรับนักท่องเที่ยวผู้สูงอายุชาว ญี่ปุ่น ในช่วงปี พ.ศ. 2560-2565	นางดวงดาว โยชิตะ	รศ.ชวลีย์ ณ ถลาง
แนวทางการพัฒนาศักยภาพการท่องเที่ยวเมือง ชายแดนเพื่อเชื่อมโยงการท่องเที่ยวในอนุภูมิภาคลุ่มแม่น้ำโขง: มุกดาหาร-สะหวันนะ เขต-กวางตรี	นายธนวัฒน์ ปัทมฤทธิกุล	รศ.ชวลีย์ ณ ถลาง
แผนยุทธศาสตร์เพื่อพัฒนาการท่องเที่ยวแบบ บูรณาการอย่างยั่งยืนในจังหวัดระยอง ประเทศไทย	นางสาวภัทรปภา กวินฤทัยปริดา	รศ.ดร.พยอม ธรรมบุตร
การพัฒนาแผนการตลาดการท่องเที่ยวแบบ บูรณาการของจังหวัดยโสธร	นางกนกพิชญ์ วิชญวรนนท์	รศ.ดร.เสวี วงษ์มณฑา
แนวทางการพัฒนาการท่องเที่ยวเชิงวัฒนธรรม จังหวัดนครราชสีมา	นางวัลย์ลิกา เจริญศิลป์	รศ.ดร.เสวี วงษ์มณฑา
แผนยุทธศาสตร์เพื่อพัฒนาการท่องเที่ยวเชิง สุขภาพ แบบบูรณาการอย่างยั่งยืนใน กรุงเทพมหานคร ประเทศไทย	นางสาวจิตติณชุลี บุญช่วย	รศ.ดร.พยอม ธรรมบุตร
การวางแผนยุทธศาสตร์การท่องเที่ยวเชิง สร้างสรรค์การท่องเที่ยวอาหารท้องถิ่น จังหวัด สุราษฎร์ธานี ประเทศไทย	นายณภัทร นาคสวัสดิ์	รศ.ดร.พยอม ธรรมบุตร
รูปแบบการพัฒนาโรงแรมบูติคแบบบูรณาการ อย่างยั่งยืน ในเขตพื้นที่ศูนย์กลางธุรกิจชั้นใน กรุงเทพมหานคร	นายภูมิพัฒน์ ทองคำ	รศ.ชวลีย์ ณ ถลาง

วิทยานิพนธ์ ระดับปริญญาเอก หลักสูตรปรัชญาดุษฎีบัณฑิต สาขาการจัดการการท่องเที่ยว		
หัวข้อวิทยานิพนธ์	เจ้าของวิทยานิพนธ์	อาจารย์ที่ปรึกษา
การพัฒนายุทธศาสตร์ธุรกิจท่องเที่ยวในจังหวัดอุดรธานีเพื่อสร้างความได้เปรียบทางการแข่งขัน	นายศรารุช ผิวแดง	รศ.ดร.เสรี วงษ์มณฑา
แนวทางการส่งเสริมศักยภาพทางการท่องเที่ยวของจังหวัดสมุทรสาคร	นางสาวณัฐรินทร์ ปรีวงศ์กุลธร	รศ.ดร.เสรี วงษ์มณฑา
แผนพัฒนาศักยภาพร้านอาหารริมทางในกรุงเทพมหานครเพื่อส่งเสริมการท่องเที่ยว	นางสาววิลาสินี เขมะปัญญา	รศ.ดร.เสรี วงษ์มณฑา
แนวทางการพัฒนามาตรฐานอารยสถาปัตย์ของโรงแรมเพื่อรองรับนักท่องเที่ยวผู้สูงอายุในจังหวัดพระนครศรีอยุธยา	นางสาวเบญจพร เชื้อผึ้ง	รศ.ดร.เสรี วงษ์มณฑา
แนวทางของยุทธศาสตร์การส่งเสริมการตลาดงานแสดงสินค้าของกรุงเทพมหานครเพื่อเพิ่มศักยภาพในการแข่งขันในประเทศไทย	นายอดิเทพ กำแพงเสรี	รศ.ดร.เสรี วงษ์มณฑา
วิทยานิพนธ์ ระดับปริญญาโท หลักสูตรศิลปศาสตรมหาบัณฑิต สาขาการจัดการโรงแรมและการท่องเที่ยว		
หัวข้อวิทยานิพนธ์	เจ้าของวิทยานิพนธ์	อาจารย์ที่ปรึกษา
แนวทางการส่งเสริมการท่องเที่ยวเชิงเกษตรจังหวัดลพบุรี	นางสาวสรวิรัชน์ กระบาย	รศ.ชวลีย์ ณ ถลาง
แนวทางการส่งเสริมการท่องเที่ยวผู้สูงอายุชาวไทย ในจังหวัดพระนครศรีอยุธยา	นายชัยพร ศุภนิมิตรวิเศษกุล	รศ.ชวลีย์ ณ ถลาง
แนวทางการพัฒนาศักยภาพเมืองพัทยาเป็นแหล่งท่องเที่ยวชาวต่างชาติชายรักชาย	นายสิทธิชา ทองอบ	รศ.ชวลีย์ ณ ถลาง
การพัฒนาแนวทางการจัดการการท่องเที่ยวเชิงกีฬาของสโมสรฟุตบอล	นายอัมรินทร์ สุขเกษม	รศ.ดร.เสรี วงษ์มณฑา
การศึกษาค้นคว้าด้วยตนเอง ระดับปริญญาโท หลักสูตรศิลปศาสตรมหาบัณฑิต สาขาการจัดการโรงแรมและการท่องเที่ยว		
หัวข้อการศึกษาค้นคว้าด้วยตนเอง	เจ้าของการศึกษา	อาจารย์ที่ปรึกษา
แนวทางการพัฒนาคุณภาพการบริการของแผนกต้อนรับส่วนหน้าโรงแรมบูติค จังหวัดเชียงใหม่	นางสาวนพรรณพ ดวงแก้วกุล	รศ.ชวลีย์ ณ ถลาง
แนวทางการพัฒนาการท่องเที่ยวชุมชนอย่างยั่งยืน กรณีศึกษาบ้านใหม่ราษฎร์บำรุง อำเภอดอกคำใต้ จังหวัดพะเยา	นางสาวเพ็ญญา เนตรรัมย์	รศ.ชวลีย์ ณ ถลาง
ศักยภาพโรงแรมที่เป็นมิตรกับสิ่งแวดล้อมในเกาะช้าง	นายเกริกไกร นนทลักษณ์	รศ.ชวลีย์ ณ ถลาง

การศึกษาค้นคว้าด้วยตนเอง ระดับปริญญาโท หลักสูตรศิลปศาสตรมหาบัณฑิต สาขาการจัดการโรงแรมและการท่องเที่ยว		
หัวข้อการศึกษาค้นคว้าด้วยตนเอง	เจ้าของการศึกษา	อาจารย์ที่ปรึกษา
แนวทางการพัฒนาการท่องเที่ยวบนเกาะช้าง จังหวัดตราด เพื่อรองรับนักท่องเที่ยวชาวจีนในทัศนะของผู้ประกอบการ	นางรุ่งนภา อุดมชลปราการ	รศ.ชวลีย์ ณ ถลาง
การส่งเสริมธุรกิจพักร้อนในจังหวัดชุมพร	นางสาวสิริพร สุจริตกุลธร	รศ.ชวลีย์ ณ ถลาง
การท่องเที่ยว 3 วัฒนธรรมอาหารในเขตบางกอกน้อย บางกอกใหญ่ และเขตคลองสาน	นางสาวนพวรรณ น้าทับทิม	รศ.ชวลีย์ ณ ถลาง
การศึกษาค้นคว้าด้วยตนเอง หลักสูตรการศึกษามหาบัณฑิต สาขาการบริหารการศึกษา		
หัวข้อการศึกษาค้นคว้าด้วยตนเอง	เจ้าของการศึกษา	อาจารย์ที่ปรึกษา
การจัดกิจกรรมลูกเสือสามัญรุ่นใหญ่ของครูโรงเรียนขยายโอกาสทางการศึกษา สังกัดสำนักงานเขตพื้นที่การศึกษาประถมศึกษาสมุทรปราการ เขต 1	นายภูมิบัติ แก้วศรีสังข์	ดร.ธารินทร์ รसानนท์
การศึกษาค้นคว้าด้วยตนเอง หลักสูตรบริหารธุรกิจมหาบัณฑิต		
หัวข้อการศึกษาค้นคว้าด้วยตนเอง	เจ้าของการศึกษา	อาจารย์ที่ปรึกษา
การคิดค้นทุนอุปกรณ์เครื่องมือทางการแพทย์	นางทัศนีย์ นิมนภาโรจน์	ดร.ศิริพร แพรศรี

โครงการเพื่อสนับสนุนการผลิตบัณฑิต

ปีงบประมาณ 2562 วิทยาลัยการจัดการจัดกิจกรรมเพื่อสนับสนุนการผลิตบัณฑิตจำนวน 9 โครงการ ดังนี้

1. โครงการปฐมนิเทศนิสิตใหม่ ประจำปีการศึกษา 2561
2. โครงการทดสอบความรู้ภาษาอังกฤษ
3. โครงการ UP NORTH (พะเยาวิจัย)
4. โครงการให้คำปรึกษาและบริการ iThesis
5. โครงการปัจฉิมนิเทศ
6. โครงการบัณฑิตสัมพันธ์ (รับปริญญา)
7. โครงการศึกษาดูงานรายวิชาภูมิภาคศึกษา
9. โครงการพัฒนาหลักสูตรใหม่ของวิทยาลัยการจัดการ

ด้านการวิจัย

ในปีงบประมาณ 2562 วิทยาลัยการจัดการได้รับงบประมาณสนับสนุนการทำวิจัย จากหน่วยงานภายนอก จำนวน 5 โครงการ คิดเป็นงบประมาณทั้งสิ้น 6,955,986 บาท (หกล้านเก้าแสนห้าหมื่นห้าพันเก้าร้อยแปดสิบหกบาทถ้วน)

ชื่องานวิจัย	ชื่อผู้วิจัย	งบประมาณทั้งหมด (บาท)
1. โครงการศึกษาเพื่อพัฒนามาตรการทางกฎหมายในการเตรียมความพร้อมต่อการขยายตัวของการให้เช่าที่พักระยะสั้นเพื่อการท่องเที่ยวในประเทศไทย	ดร.ณัฐพัชร์ มณีโรจน์	920,370
2. โครงการการประเมินนโยบายของภาครัฐในการส่งเสริมธุรกิจ SMEs ของประเทศไทย:ศึกษาเปรียบเทียบแบ่งตามภูมิภาคและรายประเภท	ดร.ศรีสุดา จงสิทธิผล	2,365,616
3. โครงการสำนักประสาน “ชุดโครงการร่วมสร้างคุณค่าการท่องเที่ยวไทย”	ดร.ชมพูนุช จิตติถาวร	1,500,000
4. โครงการพัฒนาสมรรถนะการใช้เทคโนโลยีสารสนเทศและการสื่อสารที่เสริมสร้างทักษะการเรียนรู้ของชุมชนเขตในการเสริมศักยภาพเขตบางกอกน้อย กรุงเทพมหานครเป็นสถานที่ท่องเที่ยวโดยชุมชนเป็นฐาน	ดร.ประภาศรี พรหมประกาย	170,000
5. โครงการวิจัยเรื่องการศึกษารูปแบบและแนวทางการพัฒนาศักยภาพร้านอาหารริมทางในถนนอาหารเพื่อธุรกิจการท่องเที่ยวกรณีถนนเยาวราชและถนนข้าวสาร ภายใต้ กิจกรรมที่ 13 การพัฒนาความรู้ทางวัฒนธรรมท้องถิ่นเพื่อการท่องเที่ยวของกรุงเทพมหานคร	ดร.ศิริพร แพรศรี	2,000,000
รวม 6,955,986 บาท (หกล้านเก้าแสนห้าหมื่นห้าพันเก้าร้อยแปดสิบหกบาทถ้วน)		

การเงินและงบประมาณ

ในปีงบประมาณ 2562 วิทยาลัยการจัดการได้มีการจัดทำงบประมาณรายจ่ายประจำปีงบประมาณ พ.ศ. 2562 จำนวนเงิน 50,000,000.00 บาท

จำนวนงบประมาณของวิทยาลัยการจัดการ จำแนกตามหมวด ประจำปีงบประมาณ 2562
(1 ตุลาคม 2561 – 30 กันยายน 2562)

ลำดับที่	รายการ	งบประมาณ (บาท)
1	กองทุนเพื่อการศึกษา	36,648,000.00
2	กองทุนสินทรัพย์ถาวร	472,750.00
3	กองทุนงานวิจัย	297,250.00
4	กองทุนบริการวิชาการแก่ชุมชน	10,462,000.00
5	กองทุนศิลปวัฒนธรรม	60,000.00
6	กองทุนการบริหาร	2,060,000.00
รวมงบประมาณทั้งสิ้น		50,000,000.00

งบแสดงผลการดำเนินงานทางการเงิน
สำหรับปีสิ้นสุดวันที่ 30 กันยายน พ.ศ.2562

รายการ		จำนวนเงิน (บาท)
รายได้จากการดำเนินงาน		
	รายได้จากการจัดการศึกษา	12,006,139.44
	รายได้จากการบริหารสินทรัพย์	7,348,100.00
	รายได้จากดอกเบี้ยรับและรายได้จากการลงทุน	17,675.26
	รายได้อื่น	5,910,309.98
รวมรายได้จากการดำเนินงาน		25,282,224.68
ค่าใช้จ่ายจากการดำเนินงาน		
	ค่าใช้จ่ายบุคลากร	7,391,945.00
	ค่าตอบแทน ใช้สอยและวัสดุ	19,058,934.48
	ค่าสาธารณูปโภค	462,482.75
	ค่าใช้จ่ายเงินอุดหนุน	354,515.28
	ค่าครุภัณฑ์มูลค่าต่ำกว่าเกณฑ์	-
	ค่าเสื่อมราคาและค่าตัดจำหน่าย	163,265.77
	ค่าใช้จ่ายอื่น	3,786,067.51
รวมค่าใช้จ่ายจากการดำเนินงาน		31,217,210.79
รวมรายได้สูงกว่าค่าใช้จ่ายจากการดำเนินงาน		(5,934,986.11)

งานพัสดุ

ตามประกาศมหาวิทยาลัยพะเยา เรื่อง แนวปฏิบัติในการบริหารวัสดุคงคลัง พ.ศ. 2561 ข้อ 14 ให้ส่วนงานและหน่วยงานมีการตรวจสอบวัสดุคงคลังประจำปี เพื่อเสนออภีการบติและจัดส่งสำเนาให้สำนักงานตรวจเงินแผ่นดิน นั้น วิทยาลัยการจัดการได้ดำเนินการตรวจสอบพัสดุประจำปีงบประมาณ 2562 และรายงานผลการตรวจสอบเสนออภีการบติเรียบร้อยแล้ว

รายงานพัสดุดังเหลือสำหรับปีสิ้นสุดวันที่ 30 กันยายน 2562

รายการ		จำนวน (รายการ)
ครุภัณฑ์		
	ครุภัณฑ์ใช้งานได้ปกติ	427
	ครุภัณฑ์เสื่อมสภาพ	38
รวมทั้งสิ้น		465

 **บันทึกข้อความ** กองคลัง มหาวิทยาลัยพะเยา
เลขที่รับ..... 6072
วันที่..... 7 พ.ย. 2562
เวลา..... 15.43 น.

หน่วยงาน วิทยาลัยการจัดการ โทร ๐ ๒๖๕๔ ๑๑๐๐
ที่ ขว ๓๗๒๓๓/๒๕๖๒ วันที่ ๑ พฤศจิกายน ๒๕๖๒

เรื่อง รายงานผลการตรวจสอบพัสดุ ประจำปีงบประมาณ ๒๕๖๒

เรียน อภีการบติ

อ้างถึงประกาศมหาวิทยาลัยพะเยา เรื่อง แนวปฏิบัติในการบริหารวัสดุคงคลัง พ.ศ. ๒๕๖๑ ข้อ ๑๔ ให้ส่วนงานและหน่วยงานมีการตรวจสอบวัสดุคงคลังประจำปี เพื่อเสนออภีการบติ และจัดส่งสำเนาให้สำนักงานตรวจเงินแผ่นดิน ให้เสร็จสิ้นภายในเดือนพฤศจิกายนของทุกปี นั้น

ดังนั้น เพื่อให้การดำเนินงานเป็นไปด้วยความเรียบร้อยและมีประสิทธิภาพ วิทยาลัยการจัดการ จึงขอรายงานผลการตรวจสอบพัสดุ ประจำปีงบประมาณ ๒๕๖๒ (รายละเอียดดังเอกสารแนบ)

จึงเรียนมาเพื่อโปรดทราบและมอบหน่วยงานที่เกี่ยวข้องดำเนินการต่อไป จะเป็นพระคุณยิ่ง

เรียน อภีการบติ
ตามประกาศมหาวิทยาลัยพะเยา เรื่อง แนวปฏิบัติในการบริหารวัสดุคงคลัง พ.ศ. ๒๕๖๑ ข้อ ๑๔

ผู้รับผิดชอบในการตรวจสอบของวิทยาลัยการจัดการ มหาวิทยาลัยพะเยา ได้ดำเนินการตรวจสอบพัสดุ เสร็จเรียบร้อยแล้ว

จึงเรียนมาเพื่อ โปรดทราบและมอบกองคลัง งานพัสดุ ส่งสำเนารายงานผลการตรวจสอบพัสดุ ให้ สอชง. ทรวนต่อไป


(ดร.ศรีสุดา จงสิทธิ์มอล)
รักษาการแทนคณบดีวิทยาลัยการจัดการ


ผู้ช่วยศาสตราจารย์อุเทน อัมตฤงคารสกุล
รองอธิการบดีฝ่ายบริหาร
- 8 พ.ย. 2562



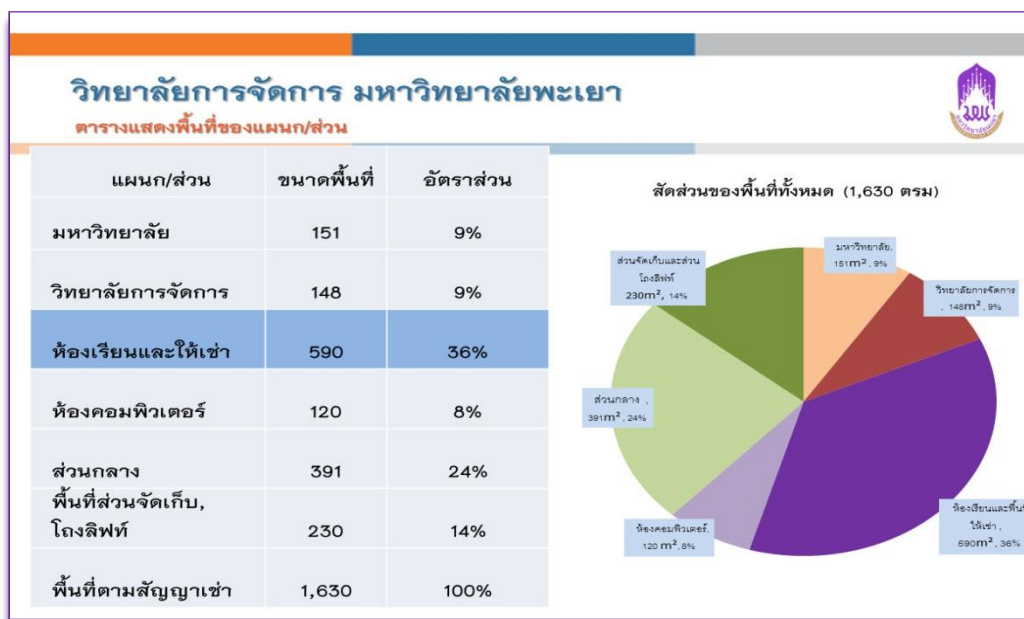
ภาพแสดงการรายงานผลการตรวจสอบพัสดุ ประจำปีงบประมาณ 2562

งานอาคารและสถานที่

วิทยาลัยการจัดการ มหาวิทยาลัยพะเยา ตั้งอยู่บริเวณชั้น 8 อาคารเวฟเพลส เลขที่ 55 ถนนวิทยุ แขวงลุมพินี เขตปทุมวัน กรุงเทพมหานคร โดยมีพื้นที่ใช้สอยชั้น 8 จำนวน 1,630.34 ตารางเมตร ประกอบด้วย



ภาพแสดงแผนผังห้องต่างๆ ในวิทยาลัยการจัดการ



ภาพแสดงพื้นที่ห้องเรียนและให้เช่า

ภาพแสดงการให้บริการสถานที่ อาหารและเครื่องดื่มแก่หน่วยงานภายในและ
หน่วยงานภายนอก

งานอาคารสถานที่ ด้านงานเช่าบริการสถานที่และค่าจัดเลี้ยงรับรอง

ตารางที่ 1 แสดงสรุปรายได้การเช่าบริการสถานที่และค่าจัดเลี้ยงรับรองระหว่าง เดือนตุลาคม
2561 – เดือนกันยายน 2562

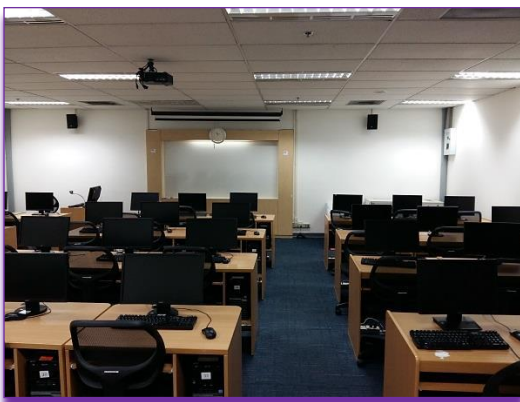
ว/ด/ปี	หน่วยงานภายใน	หน่วยงานภายนอก	อาหาร+เบรก
	(ยกเว้น) บาท	(บาท)	(บาท)
ตุลาคม 2561	164,300	213,050	10,249
พฤศจิกายน 2561	54,400	431,200	8,690
ธันวาคม 2561	28,000	467,400	2,666
มกราคม 2562	78,200	457,900	7,058
กุมภาพันธ์ 2562	147,000	843,150	5,480
มีนาคม 2562	167,600	1,254,700	8,358
เมษายน 2562	58,000	871,500	2,570
พฤษภาคม 2562	106,700	794,040	2,485
มิถุนายน 2562	101,700	202,700	6,765
กรกฎาคม 2562	84,400	397,300	2,360
สิงหาคม 2562	17,000	362,450	3,799
กันยายน 2562	139,600	819,200	6,643
รวมเป็นเงินทั้งสิ้น	1,146,900	7,114,590	67,123

สรุป รายได้ค่าบริการสถานที่และรายได้ค่าอาหาร อาหารว่างและเครื่องดื่ม ประจำปีงบประมาณ
2562 จำนวนเงิน 7,181,713 บาท (เจ็ดล้านหนึ่งแสนแปดหมื่นหนึ่งพันเจ็ดร้อยสิบสามบาทถ้วน)

งานเทคโนโลยีและสารสนเทศ

กลุ่มงานบริการ ได้รับมอบหมายให้ดูแลระบบเทคโนโลยีสารสนเทศ ตั้งแต่วันที่ 1 สิงหาคม 2561 งานเทคโนโลยีและสารสนเทศทำหน้าที่ดูแลและบำรุงรักษาเครื่องคอมพิวเตอร์ การบำรุงรักษาเครื่องพิมพ์ บำรุงรักษาเครื่องสำรองไฟฟ้าในห้องแม่ข่าย (UPS) การบำรุงรักษาอุปกรณ์เก็บข้อมูลกลาง NAS Storage การลงโปรแกรม Deep Freeze การลงโปรแกรม Application British Council และการเชื่อมต่อโปรแกรมห้องสมุด ALIST เป็นต้น กลุ่มงานบริการ จึงขอรายงานผลการดำเนินงานเทคโนโลยีและสารสนเทศ ประจำปีงบประมาณ 2562 รายละเอียดตามเอกสารแนบ ดังนี้

1. เปลี่ยนอุปกรณ์ switch 24 port ในห้องปฏิบัติการ server จำนวน ๒ เครื่อง
2. เปลี่ยนเครื่องสำรองไฟฟ้าในห้องแม่ข่ายจำนวน 1 เครื่อง
3. เปลี่ยนอุปกรณ์กระจายสัญญาณ จำนวน 4 เครื่อง
4. ดูแลระบบรักษาความปลอดภัย Firewall
5. การบำรุงรักษาอุปกรณ์เก็บข้อมูลกลาง NAS Storage
6. ลงโปรแกรม Antivirus โดยได้ดำเนินการติดต่อประสานงานขอ license โปรแกรม Antivirus จำนวน 100 license กับศูนย์บริการเทคโนโลยีสารสนเทศและการสื่อสาร มหาวิทยาลัยพะเยา
7. ลงโปรแกรมห้องสมุด Alist จำนวน 4 เครื่อง
8. ตั้งค่าระบบ Authentication ใน 2 Vlan คือ Vlan 10.x และ Vlan 30.x โดยจะขอให้ มหาวิทยาลัยพะเยา ดำเนินการออก User Name Account จำนวน 200 Account ให้สำหรับผู้มาใช้บริการ เช่น เข้าห้องจัดประชุม จัดอบรม/สัมมนาการบรรยายต่างๆ และศูนย์สอบทางด้านภาษา ในกรณีนี้ วิทยาลัยการจัดการ จัดทำรายการควบคุมการใช้งานของ Account (บัตรประจำตัวประชาชน, ชื่อ, สกุล, วันที่และเวลาการใช้งาน) ต่อเดือน โดยส่งในรูปแบบ Excel file
9. วิทยาลัยการจัดการ ดำเนินการ Authentication ใน Vlan 20.x โดยผ่าน ระบบ Portal firewall ของวิทยาลัยการจัดการ เพื่อความสะดวกรวดเร็วของการให้บริการ โดยจะจัดเก็บ Log ใน Fortinet cloud ของ firewall แทน



ห้องคอมพิวเตอร์ R804



ห้องสมุด



ห้องเรียน R812



เครื่องในสำนักงาน

ภาพแสดงการบำรุงรักษาเครื่องคอมพิวเตอร์



ภาพแสดงการลงโปรแกรม Application British Council

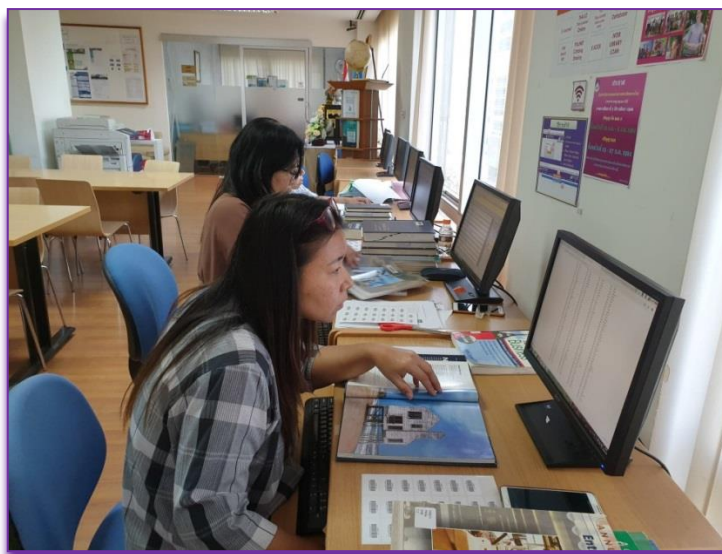
งานห้องสมุด

กลุ่มงานบริการ ได้รับมอบหมายให้ดูแลงานห้องสมุด และได้ดำเนินการปรับปรุงการจัดระบบห้องสมุด วิทยาลัยการจัดการ มหาวิทยาลัยพะเยา อย่างต่อเนื่อง กลุ่มงานบริการ มีความประสงค์ขอรายงานการดำเนินงานห้องสมุดหลังส่งมอบงาน รวมทั้ง Catalogue หนังสือใหม่ที่ยังไม่เข้าระบบฐานข้อมูล ALIST ของศูนย์บรรณสารและสื่อการศึกษา มหาวิทยาลัยพะเยา จังหวัดพะเยา รายละเอียดตามเอกสารแนบ ดังนี้

1. การ Catalogue หนังสือ เพื่อเข้าสู่ระบบฐานข้อมูล ALIST

- 1.1 ลงรายการบรรณานุกรมหนังสือ
- 1.2 ให้เลขหมู่และหัวเรื่อง
- 1.3 จัดทำตัวเล่ม (ติดบาร์โค้ดและเลขเรียกหนังสือ)

โดยได้ดำเนินการ Catalogue หนังสือ ไปแล้ว จำนวน 1,420 เล่ม และได้ลงรายการและให้เลขหมู่ใหม่เพิ่ม จำนวน 516 เล่ม อีกทั้งได้ประสานงานกับศูนย์บรรณสารและสื่อการศึกษา มหาวิทยาลัยพะเยา จังหวัดพะเยา ตรวจสอบจำนวนหนังสือทั้งหมดที่เข้าระบบ จำนวนทั้งสิ้น 3,268 เล่ม



ภาพแสดงการ Catalogue หนังสือ เพื่อเข้าสู่ระบบฐานข้อมูล ALIST

ระบบและกลไกการประกันคุณภาพการศึกษา

วิทยาลัยการจัดการ ได้ตระหนักถึงความสำคัญของการประกันคุณภาพการศึกษาระดับหลักสูตรและระดับคณะ จึงได้ดำเนินการตามหลักเกณฑ์ของการประเมินคุณภาพในระบบ AUN-QA ระดับหลักสูตร โดยแบ่งเป็น 2 องค์ประกอบการประกันคุณภาพหลักสูตร ได้แก่ องค์ประกอบที่ 1 การกำกับมาตรฐาน ตัวบ่งชี้ 1.1 การบริหารจัดการหลักสูตรตามเกณฑ์มาตรฐานหลักสูตรที่กำหนดโดย สกอ. และการพัฒนาคุณภาพตามเกณฑ์ AUN-QA ระดับหลักสูตร ทั้งหมด 11 เกณฑ์ ซึ่งประเมินด้วยระดับคะแนน 7 ระดับ และในปีการศึกษา 2561 เป็นดำเนินการตามเกณฑ์คุณภาพการศึกษา เพื่อการดำเนินการที่เป็นเลิศ EdPEX ระดับคณะ เป็นปีแรก เริ่มต้นด้วยการเขียนโครงสร้างองค์กร (OP) และหมวด 7 ผลลัพธ์ ซึ่งผ่านการรับรองรายงานการประเมินตนเองผ่านที่ประชุมคณะกรรมการประจำวิทยาลัยการจัดการและนำเสนอแลกเปลี่ยนเรียนรู้ระหว่างคณะในที่ประชุมมหาวิทยาลัยพะเยา ด้วยความร่วมมือกันของบุคลากรของวิทยาลัยการจัดการทุกท่าน โดยผลการประเมินคุณภาพภายในระดับหลักสูตรและระดับคณะปรากฏ ดังนี้

ผลการประเมินคุณภาพภายในระดับหลักสูตร

AUN	คำอธิบายตัวบ่งชี้	ระดับการประเมินตนเอง					ผลการประเมิน				
		กศ.ม.	กศ.ด.	บธ.ม.	ศศ.ม.	ปร.ด.	กศ.ม.	กศ.ด.	บธ.ม.	ศศ.ม.	ปร.ด.
	องค์ประกอบที่ 1 การกำกับมาตรฐาน (สกอ.)	✓	✓	✓	✓	✓	✓	✓	✓	✓	✓
	องค์ประกอบที่ 2 การพัฒนาคุณภาพหลักสูตรตามเกณฑ์ AUN QA	4	4	4	4	4	3	3	3	3	3
1	Expected Learning Outcomes (ผลการเรียนรู้ที่คาดหวัง)	4	4	4	4	4	3	3	3	3	3
2	Program Specification (ข้อกำหนดของหลักสูตร)	4	4	4	4	4	3	3	3	3	3
3	Programme Structure and Content (โครงสร้างและเนื้อหาของหลักสูตร)	4	4	4	4	4	3	3	3	3	3
4	Teaching and Learning Approach (กลยุทธ์การเรียนและการสอน)	4	4	5	4	4	4	4	4	4	4
5	Student Assessment (การประเมินผู้เรียน)	4	4	5	4	4	4	4	4	4	4
6	Academic Staff Quality (คุณภาพบุคลากรสายวิชาการ)	4	4	5	4	4	4	4	4	4	4
7	Support Staff Quality (คุณภาพบุคลากรสายสนับสนุน)	4	5	5	4	4	3	3	3	3	3
8	Student Quality and Support (คุณภาพผู้เรียนและการสนับสนุน)	4	4	5	4	4	3	3	3	3	3
9	Facilities and Infrastructure (สิ่งอำนวยความสะดวกและโครงสร้างพื้นฐาน)	4	4	5	4	4	3	3	3	3	3
10	Quality Enhancement (การพัฒนาการปรับปรุงคุณภาพให้ดีขึ้น)	4	4	4	4	4	3	3	3	3	3
11	Output (ผลผลิต)	4	4	4	4	4	3	3	3	3	3

ผลการประเมินคุณภาพภายในระดับคณะ

ผ่านการรับรองรายงานการประเมินตนเองผ่านที่ประชุมคณะกรรมการประจำวิทยาลัยการจัดการ และนำเสนอและแลกเปลี่ยนเรียนรู้รายงานการประเมินตนเอง (SAR) ตามเกณฑ์คุณภาพการศึกษา เพื่อการดำเนินการที่เป็นเลิศ (EdPEX) ระดับคณะ ประจำปีการศึกษา 2561

การบริการวิชาการ

ปีงบประมาณ พ.ศ. 2562 วิทยาลัยการจัดการ มีการให้บริการวิชาการ จำนวน 5 โครงการ โครงการบริการวิชาการที่ใช้งบประมาณจากงบประมาณรายได้ของวิทยาลัยการจัดการ จำนวน 1 โครงการและโครงการบริการวิชาการที่ใช้งบประมาณจากเงินสนับสนุนภายนอกจำนวน 4 โครงการ ดังนี้

ลำดับ	โครงการ	แหล่งงบประมาณ
1	โครงการสอนภาษาต่างประเทศเพื่อการท่องเที่ยว	วิทยาลัยการจัดการ
2	โครงการงานพัฒนาองค์ความรู้สำหรับ SME (knowledge Center)	สำนักงานส่งเสริมวิสาหกิจขนาดกลางและขนาดย่อม
3	โครงการอบรมระยะสั้นเรื่อง “International Business Practice in Asia-Pacific Region”	Mountbatten Institute
4	โครงการอบรมเชิงปฏิบัติการครั้งที่ 1 การส่งเสริมสร้างความเข้มแข็งของชุมชนเขตบางกอกน้อยกรุงเทพมหานครให้ก้าวทันเทคโนโลยีสารสนเทศและการสื่อสาร(ICT) ในยุคเศรษฐกิจดิจิทัล	มหาวิทยาลัยพะเยา
5	โครงการอบรมเชิงปฏิบัติการครั้งที่ 2 การสร้างสรรค์สื่อดิจิทัลด้านการสืบสานศิลปวัฒนธรรมของชุมชนบางกอกน้อย กรุงเทพมหานคร	มหาวิทยาลัยพะเยา

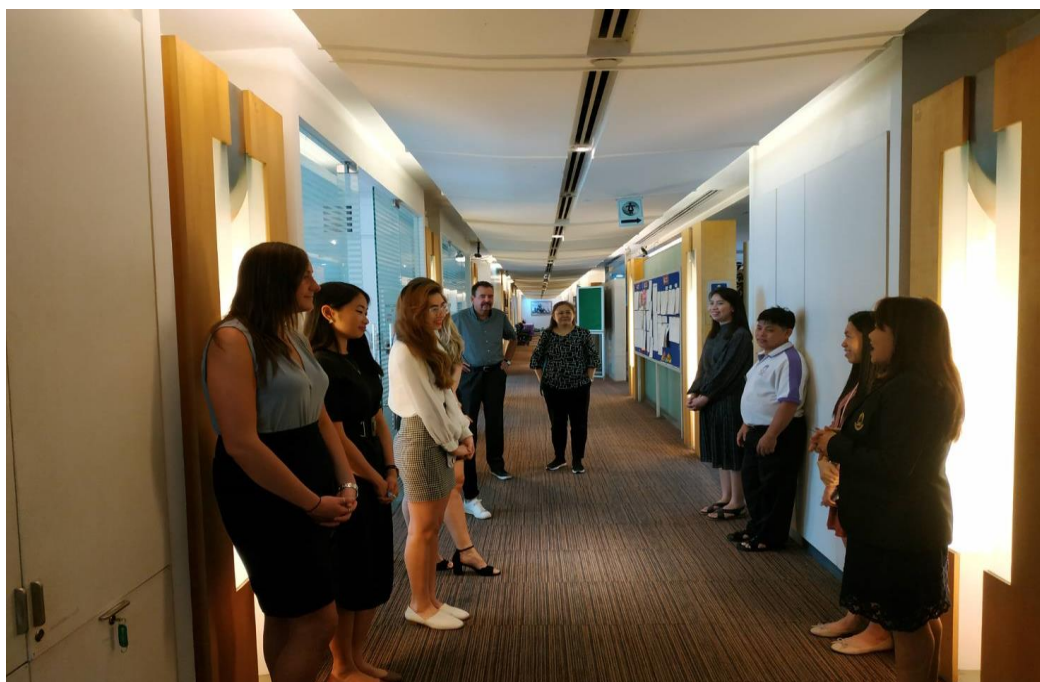
ประมวลภาพกิจกรรมบริการวิชาการ

โครงการอบรมสัมมนาระยะสั้น เรื่อง “International Business Practice in Asia-Pacific Region”



Mountbatten
Institute
since 1984

ระหว่างวันที่ 1 กันยายน 2562 ถึงวันที่ 31 ธันวาคม 2562



ภาพแสดง การต้อนรับโดย ดร.ศิริพร แพรศรี รักษาการแทนรองคณบดีฝ่ายบริหาร
กล่าวแนะนำผู้เข้าร่วมอบรมโครงการ และเจ้าหน้าที่วิทยาลัยการจัดการ



ภาพแสดงการเข้าชั้นเรียน ณ ห้อง L805



ภาพแสดงการบรรยายภาคการสอนและการ Workshop ณ ห้อง R804



ภาพแสดงการจัดอาหารว่างและเครื่องดื่ม (ช่วงเช้า)



ภาพแสดงการจัดอาหารว่างและเครื่องดื่ม (ช่วงบ่าย)



ภาพแสดง รองศาสตราจารย์ ดร.ทิพย์จันทร์ วงศ์จันทร์ตา
รองอธิการบดีฝ่ายสื่อสารองค์กร มหาวิทยาลัยพะเยา
กล่าวแสดงความยินดีกับนิสิต



ภาพแสดง พิธีมอบวุฒิปัตร์ โดย รองศาสตราจารย์ ดร.ทิพย์จันทร์ วงศ์จันทร์ตา
รองอธิการบดีฝ่ายสื่อสารองค์กร มหาวิทยาลัยพะเยา



ภาพแสดงนิสิตถ่ายภาพจบร่วมกัน



ภาพแสดงนิสิตถ่ายภาพจบร่วมกัน

โครงการพัฒนาศักยภาพการบริการด้านการท่องเที่ยวเชิงวัฒนธรรมเพื่อสร้างความเข้มแข็งของ
จังหวัดพะเยาแบบบูรณาการ กิจกรรมที่ 13



ภาพแสดงการจัดกิจกรรมสัมมนาในโครงการฯ



ภาพแสดงการจัดกิจกรรมสัมมนาในโครงการฯ



ภาพแสดงการจัดกิจกรรมอบรมให้ความรู้ในโครงการฯ

ด้านการทำนุบำรุงศิลปวัฒนธรรม



วิทยาลัยการจัดการ ดำเนินการด้านการทำนุบำรุงศิลปวัฒนธรรม เพื่อเสริมสร้างให้นิสิตและบุคลากร มีคุณธรรม จริยธรรมและได้อนุรักษ์ สืบสานศิลปวัฒนธรรมอันดีงามและเสริมสร้างความสามัคคีระหว่างกัน ดังนี้

ลำดับ	โครงการ	แหล่งงบประมาณ
1	โครงการไหว้ครู	วิทยาลัยการจัดการ
2	โครงการรดน้ำดำหัว	วิทยาลัยการจัดการ
3	โครงการอนุรักษ์สืบสานศิลปวัฒนธรรมผ้าไทย	วิทยาลัยการจัดการ
4	โครงการถวายพระพรชัยมงคลสมเด็จพระเจ้าอยู่หัว มหาวชิราลงกรณบดินทรเทพยวรางกูร	วิทยาลัยการจัดการ
5	โครงการถวายพระพรชัยมงคลสมเด็จพระบรมราชินีใน รัชกาลที่ 9	วิทยาลัยการจัดการ
6	โครงการถวายพระพรชัยมงคลสมเด็จพระเทพรัตนราชสุดา สยามบรมราชกุมารี	วิทยาลัยการจัดการ
7	โครงการจัดนิทรรศการและประกวดสื่อดิจิทัล: ผลการเรียนรู้ ศิลปะและวัฒนธรรมของชุมชนเขตบางกอกน้อย กรุงเทพมหานครผ่านสื่อดิจิทัล	มหาวิทยาลัยพะเยา
8	โครงการวิจัยและพัฒนาเรื่องการถอดบทเรียน:โครงการ พัฒนาสมรรถนะการใช้เทคโนโลยีสารสนเทศและการสื่อสาร (ICT) ที่เสริมสร้างทักษะการเรียนรู้ของชุมชนบางกอกน้อย กรุงเทพมหานคร	มหาวิทยาลัยพะเยา

การบริหารความเสี่ยง

วิทยาลัยการจัดการได้แต่งตั้งคณะกรรมการบริหารความเสี่ยง เพื่อรับผิดชอบในการจัดทำแผนบริหารความเสี่ยงและประเมินผลการวิเคราะห์และระบุความเสี่ยงและปัจจัยที่ก่อให้เกิดความเสี่ยง 3 ด้าน ดังนี้

1. การจัดการด้านการรับเงินและนำฝากเงินด้วยเงินสด
2. การรับนิสิตใหม่
3. การรายงานผลการศึกษา

	<h3>บันทึกข้อความ</h3> <p>หน่วยงาน วิทยาลัยการจัดการ งานนโยบายและแผน โทร ๐ ๒๖๕๕ ๑๑๐๐, ๐ ๒๖๕๕ ๓๗๐๐ ที่ ศธ ๐๕๙๐.๓๕/๒๓๑๔ วันที่ ๒๐ กันยายน ๒๕๖๑ เรื่อง ขอนำส่งแผนบริหารความเสี่ยง (UP-RM) ประจำปีงบประมาณ ๒๕๖๒</p> <p>เรียน รองอธิการบดีฝ่ายกิจการพิเศษ</p> <p>อ้างถึงบันทึกข้อความเลขที่ ศธ ๐๕๙๐.๔๖/ว.๑๖๓ ลงวันที่ ๔ กันยายน ๒๕๖๑ เรื่องขอให้จัดส่งแผนบริหารความเสี่ยง UP-RM และ/หรือแผนการควบคุมภายใน UP-IC ประจำปีงบประมาณ ๒๕๖๑ ตามความทราบแล้วนั้น</p> <p>บัดนี้ วิทยาลัยการจัดการ มหาวิทยาลัยพะเยา ได้ดำเนินการเป็นที่เรียบร้อยแล้ว ดังนั้นจึงขอนำส่งแผนบริหารความเสี่ยง (UP-RM) ประจำปีงบประมาณ ๒๕๖๒ ดังเอกสารแนบ</p> <p>จึงเรียนมาเพื่อโปรดพิจารณา</p> <p> (ดร.ศรีสุตา จงสิทธิผล) รักษาราชการแทนคณบดีวิทยาลัยการจัดการ</p>
---	--

ภาพแสดงนำส่งแผนบริหารความเสี่ยง (UP-RM) ประจำปีงบประมาณ 2562