

รายงานประจำปี 2563



วิทยาลัยการจัดการ มหาวิทยาลัยพะเยา

ชั้น 8 อาคารเวฟเพลส (ลง BTS สถานีเพลินจิต ทางออก 5)

ถนนวิทย์ แขวงลุมพินี เขตปทุมวัน กรุงเทพมหานคร

โทร 02 655 1100, 02655 3700 / www.cmbkk.pr@up.ac.th

สาส์นจากคณบดี



ในปีงบประมาณ พ.ศ. 2563 วิทยาลัยการจัดการ มหาวิทยาลัยพะเยา มีการดำเนินงานตามพันธกิจหลักด้านการผลิตบัณฑิต การวิจัย การบริการวิชาการ การทำนุบำรุงศิลปวัฒนธรรม เพื่อพัฒนาการเรียนการสอนที่มุ่งเน้นการผลิตบัณฑิตที่มีคุณภาพ นำไปสู่การพัฒนาประเทศให้ก้าวทันต่อการเปลี่ยนแปลงทางเศรษฐกิจ สังคม และเทคโนโลยีทั้งในระดับชาติและนานาชาติ ส่งเสริมและสนับสนุนการทำวิจัยที่เน้นการสร้างปัญญารวมหมู่เคียงคู่ชุมชน ทำให้เกิดองค์ความรู้ที่สามารถเผยแพร่ในทางวิชาการ สามารถนำไปประยุกต์ใช้เป็นเครื่องมือแก้ปัญหาหรือพัฒนาอุตสาหกรรม ในธุรกิจภาคเอกชนหรือองค์กรภาครัฐได้ และเป็นศูนย์กลางในการสร้างเครือข่ายความร่วมมือทางวิชาการกับหน่วยงานองค์กรภาครัฐและเอกชนในประเทศและต่างประเทศ และเพื่อให้ผู้เรียนได้รับความรู้และแลกเปลี่ยนประสบการณ์ทั้งในและนอกชั้นเรียนอย่างมีประสิทธิภาพและมีประสิทธิผล สามารถคิดวิเคราะห์และประยุกต์ใช้ตามเป้าหมายของหลักสูตร สนับสนุนการพัฒนาองค์กรตามหลักการประกันคุณภาพการศึกษา โดยมีการประเมินคุณภาพการศึกษาทั้งในระดับหลักสูตร และระดับคณะ ตามเกณฑ์คุณภาพการศึกษาเพื่อการดำเนินการที่เป็นเลิศ (EdPEX) และมีระบบการบริหารจัดการที่ยุติธรรม โปร่งใส ตรวจสอบได้ ในปีงบประมาณ พ.ศ. 2563 การบริหารงานแบ่งเป็น 2 ช่วง ดังนี้

ช่วงแรก ตั้งแต่วันที่ 1 ตุลาคม 2562 – 15 มิถุนายน 2563 ดร.ศรีสุตา จงสิทธิผล รักษาการแทนคณบดีวิทยาลัยการจัดการ

ช่วงที่สอง ตั้งแต่วันที่ 16 มิถุนายน 2563 – 30 กันยายน 2563 ผู้ช่วยศาสตราจารย์ ดร.บุหรัน พันธุ์สวรรค์ รักษาการแทนคณบดีวิทยาลัยการจัดการ

ซึ่งจากการดำเนินงานในรอบปีงบประมาณ พ.ศ. 2563 ข้าพเจ้ามีความภาคภูมิใจในการดำเนินงานตามพันธกิจให้สำเร็จลุล่วงไปด้วยดี และขอขอบคุณคณะผู้บริหาร คณาจารย์ บุคลากร ตลอดจนเจ้านิสิตและผู้มีส่วนร่วมทั้งภายในและภายนอกที่ให้ความร่วมมือในการพัฒนาวิทยาลัยการจัดการ มหาวิทยาลัยพะเยาให้ประสบความสำเร็จต่อไป

รองศาสตราจารย์ ดร.บุหรัน พันธุ์สวรรค์

รักษาการแทนคณบดีวิทยาลัยการจัดการ

สารบัญ

เรื่อง	หน้า
ปฐมนิเทศวิทยาลัยการจัดการ	09
งานบริหาร	17
งานวิชาการ	37
การประกันคุณภาพการศึกษา	46
งานวิจัย	48
งานบริการวิชาการ	52
งานทำนุบำรุงศิลปวัฒนธรรม	65

โครงสร้างการบริหารงานของวิทยาลัยการจัดการ มหาวิทยาลัยพะเยา



ผู้ช่วยศาสตราจารย์ ดร. บุรินทร์ พันธุ์สวรรค์
รักษาการคณบดีวิทยาลัยการจัดการ



ผู้ช่วยศาสตราจารย์ ดร.ศิริพร แพรศรี
รักษาการรองคณบดีฝ่ายบริหาร



ดร.ณัฐรินทร์ ปรีวงศ์กุลธร
รักษาการรองคณบดีฝ่ายวิชาการ
และประกันคุณภาพการศึกษา

คณะกรรมการประจำวิทยาลัยการจัดการ มหาวิทยาลัยพะเยา



ผู้ช่วยศาสตราจารย์ ดร. บุรินทร์ พันธุ์สวรรค์

รักษาการคณบดีวิทยาลัยการจัดการ

ประธานกรรมการ



ผศ.ดร.วิภาภรณ์ ภูวัฒนากุล

กรรมการ



ผศ.ดร.ศิริพร แพทศรี

กรรมการ



รศ.ดร.อังฉรา วัฒนาณรงค์

กรรมการ



ดร.ชมพูนุช จิตติถาวร

กรรมการ



ดร.เมกามาต ชัยรัตน์

กรรมการ



ดร.เพ็ญพิมพ์ พวงสุวรรณ

เลขานุการ

ประธานหลักสูตร 5 หลักสูตร



ผู้ช่วยศาสตราจารย์ ดร.วิภาภรณ์ ภู่วัฒนากุล
ประธานหลักสูตร กศ.ต. การบริหารการศึกษา



รองศาสตราจารย์ ดร.อัฉรธา วัฒนานรงค์
ประธานหลักสูตร กศ.ม. การบริหารการศึกษา



ผู้ช่วยศาสตราจารย์ ดร.ศิริพร แพรศรี
ประธานหลักสูตร บธ.ม. บริหารธุรกิจ



ดร. ชมพูนุช จิตติถาวร
ประธานหลักสูตร ปร.ต. การจัดการ
การท่องเที่ยวและโรงแรม



ดร.พงามาศ ชัยรัตน์
ประธานหลักสูตร ศศ.ม. การจัดการ
การท่องเที่ยวและโรงแรม

อาจารย์ประจำวิทยาลัยการจัดการ มหาวิทยาลัยพะเยา

สาขาวิชาบริหารการศึกษา



รองศาสตราจารย์ ดร.อัจฉรา วัฒนานรงค์



รองศาสตราจารย์ ดร.ศักดิ์ชัย นิรัญทวี



รองศาสตราจารย์ ดร.โกศล มีคุณ



ผู้ช่วยศาสตราจารย์ ดร.วิภาภรณ์ ภูวัฒนกุล



ดร.ธารินทร์ รसानนท์



ดร.ไพฑูรย์ วชิรวงศ์ภิญโญ



ดร.ประภาศรี พรหมประกาย

สาขาวิชาบริหารธุรกิจ



ผู้ช่วยศาสตราจารย์ ดร.ศิริพร แพรศรี



ดร.ศรีสุดา จงสิทธิผล



ดร.สิทธิชัย พรหมสุวรรณ

สาขาวิชาการจัดการการท่องเที่ยวและโรงแรม



รองศาสตราจารย์ ดร.พยอม ธรรมบุตร



รองศาสตราจารย์ ดร.เสรี วงษ์มณฑา



รองศาสตราจารย์ ชวลีย์ ณ ถลาง



ดร. ชมพูนุช จิตติถาวร



ดร.ชัยวัฒน์ ตันติยมาศ



ดร.พกามาศ ชัยรัตน์



ดร.ณัฐรินทร์ ปรีวงศ์กุลจร

ประชุมวิทยาลัยการจัดการ



ลักษณะองค์กร

วิทยาลัยการจัดการ มหาวิทยาลัยพะเยา ประกาศจัดตั้งขึ้นเมื่อวันที่ 15 มกราคม 2554 ให้เป็นส่วนงานวิชาการ ตามมาตรา 7(3) แห่งพระราชบัญญัติมหาวิทยาลัยพะเยา พ.ศ. 2553 ตราในราชกิจจานุเบกษา หน้า 42 เล่ม 129 ตอนพิเศษ 81 ง ณ วันที่ 16 พฤษภาคม 2555 เดิมวิทยาลัยการจัดการ มหาวิทยาลัยพะเยา มีที่ตั้งอยู่ ณ อาคารเวฟเพลส ชั้น 9 ถนนวิทย์ แขวงลุมพินี เขตปทุมวัน กรุงเทพมหานคร 10330 ต่อมาได้ย้ายที่ตั้งมาอยู่ที่เลขที่ 55 อาคารเวฟเพลส ชั้น 8 ถนนวิทย์ แขวงลุมพินี เขตปทุมวัน กรุงเทพมหานคร 10330

วิทยาลัยการจัดการ มหาวิทยาลัยพะเยา ดำเนินการจัดการศึกษาในระดับบัณฑิตศึกษา และสร้างความร่วมมือในการจัดการศึกษา ผูกอบรม หรือจัดประชุมสัมมนา กับหน่วยงานภายในและภายนอก ตลอดจนเป็นศูนย์กลางการประชุมของผู้ทรงคุณวุฒิและการประชุมสำคัญของมหาวิทยาลัย เช่น การประชุมสภามหาวิทยาลัย การติดต่อประสานงานกับหน่วยงานทั้งในและต่างประเทศ และเป็นสถานที่จัดการศึกษาทางไกลระหว่างวิทยาลัยการจัดการและห้องเรียนที่มหาวิทยาลัยพะเยา รวมทั้งปฏิบัติหน้าที่ส่งเสริมการปฏิบัติการกิจต่าง ๆ ของมหาวิทยาลัย

วิทยาลัยการจัดการ มหาวิทยาลัยพะเยา จัดการศึกษาในระดับบัณฑิตศึกษา ประกอบด้วย หลักสูตร (1) ระดับปริญญาโท จำนวน 3 หลักสูตร (2) ระดับปริญญาเอก จำนวน 2 หลักสูตร

ระดับปริญญาโท 3 หลักสูตร

1. ศิลปศาสตรมหาบัณฑิต สาขาวิชาการจัดการการท่องเที่ยวและโรงแรม
2. การศึกษามหาบัณฑิต สาขาวิชาการบริหารการศึกษา
3. บริหารธุรกิจมหาบัณฑิต

ระดับปริญญาเอก 2 หลักสูตร

1. ปรัชญาดุษฎีบัณฑิต สาขาการจัดการการท่องเที่ยวและโรงแรม
2. ปรัชญาดุษฎีบัณฑิต สาขาวิชาการบริหารการศึกษา

ซึ่งหลักสูตรระดับปริญญาโทมีความโดดเด่นในการจัดการศึกษาทุกรายวิชาจะมีทั้ง การบรรยายและฝึกปฏิบัติรวมกับการศึกษาดูงาน ณ สถานที่จริงหรือองค์กรชั้นนำทั้งในและต่างประเทศ ส่วนหลักสูตรระดับปริญญาเอก มีการจัดการศึกษาที่เน้นการศึกษาระบบการวิจัย แลกเปลี่ยนเรียนรู้ ร่วมกับการศึกษาดูงาน ณ สถานที่จริงหรือองค์กรชั้นนำทั้งในและต่างประเทศมุ่งเน้นการศึกษา ค้นคว้าโดยผู้เรียนสามารถนำแนวคิดและทฤษฎีไปใช้ปฏิบัติจริง



พันธกิจ (Mission)

ผลิตคนไทยศตวรรษที่ 21 วิจัยและนวัตกรรมสู่ประโยชน์เชิงพาณิชย์ บริการวิชาการสร้างความเข้มแข็งให้ชุมชนและสังคม ทำนุบำรุงศิลปและวัฒนธรรมท้องถิ่นเพื่อความเป็นไทย บริหารงานทันสมัยด้วยธรรมาภิบาล

วิสัยทัศน์ (Vision)

“สถาบันที่ส่งเสริมการเรียนรู้ตลอดชีวิตและความเป็นเลิศด้านการบริหารจัดการบนฐานนวัตกรรมและเทคโนโลยีที่มีเครือข่ายระดับสากล”

ค่านิยม (Value)

มหาวิทยาลัยพะเยาได้กำหนดเอกลักษณ์ของมหาวิทยาลัย คือ “ปัญญาเพื่อความเข้มแข็งของชุมชน” โดยมีจุดเน้น คือ สร้างความรู้ โดยสร้างปัญญาารวมหมู่เคียงคู่ชุมชน เอกลักษณ์ของวิทยาลัยการจัดการ มหาวิทยาลัยพะเยาจะสื่อให้เป็นที่รับรู้ของประชาคมในมหาวิทยาลัยและสาธารณชนทั่วไป ภายใต้ค่านิยมองค์กร “SMART UPCM”

S = Synergy	รวมพลัง
M = Mission	มุ่งสู่พันธกิจ

A = Achievement	มีความสำเร็จระดับสูง
R = Righteousness	ยึดมั่นความชอบธรรม
T = Technology	เชี่ยวชาญเทคโนโลยี
U = Unity	มีเอกภาพ
P = Professional	มืออาชีพ
C = Collaboration	ร่วมมือกันอย่างมีประสิทธิภาพ
M = Merit	ตอบแทนสังคม

สมรรถนะหลัก (Core competencies)

มีการบริหารงานที่คล่องตัว มีความยืดหยุ่นสูง มีบุคลากรเชี่ยวชาญวิชาการ บริการ และงานวิจัย ความสัมพันธ์ของสมรรถนะหลักที่นำไปสู่การบรรลุพันธกิจของสถาบันแสดงได้ดังตารางต่อไปนี้

พันธกิจของสถาบัน	สมรรถนะหลักของสถาบัน
ผลิตคนไทยศตวรรษที่ 21	มีหลักสูตรที่ทันสมัย ผลิตผู้เรียนและบุคลากรเพื่อตอบสนองให้ทันต่อการเปลี่ยนแปลงของสังคมและเทคโนโลยี เป็นไปตามเกณฑ์มาตรฐานที่เกี่ยวข้อง ด้วยทักษะการเป็นผู้นำและทำงานเป็นทีม
วิจัยและนวัตกรรม สู่วิชาชีพ	สร้างความร่วมมือ มุ่งเน้นนวัตกรรมใหม่ สามารถนำไปใช้ประโยชน์ต่อชุมชน สังคม และภาคอุตสาหกรรมในเชิงพาณิชย์ ส่งเสริมการเติบโตอย่างยั่งยืนของสังคม สนับสนุนการใช้เทคโนโลยีสารสนเทศเพื่อการบริหารจัดการงานวิจัยและนวัตกรรม มีการติดตามและการประเมินผลเป็นระบบ
บริการวิชาการ สร้างความเข้มแข็งให้ชุมชนและสังคม	เป็นแหล่งรวมความรู้และความเชี่ยวชาญให้บริการแก่ชุมชน สร้างศูนย์กลางการพัฒนาผู้ประกอบการ และสร้างวิชาชีพแก่บุคคลทั่วไป
ทำนุบำรุงศิลปะและวัฒนธรรมท้องถิ่น เพื่อความเป็นไทย	ทำนุบำรุง อนุรักษ์ พื้นฟู สืบสาน สร้างสรรค์ และพัฒนา ศิลปะและวัฒนธรรม เพื่ออนุรักษ์ภูมิปัญญาและสมบัติของประเทศไทย และสร้างรายได้ให้แก่ชุมชน
บริหารงานทันสมัยด้วยธรรมาภิบาล	ผู้บริหารและบุคลากรยึดหลักแนวทางการบริหารงานด้วยความโปร่งใส ตรวจสอบได้ มีระบบและกลไกการดำเนินงาน ติดตาม และการควบคุมที่มีประสิทธิภาพและเกิดประสิทธิผล

วัตถุประสงค์ของวิทยาลัยการจัดการ

1. เพื่อจัดการเรียนการสอนที่มุ่งเน้นการผลิตบัณฑิตออกไปเป็นผู้บริหารจัดการอย่างมืออาชีพ ยุคใหม่ในหลักสูตรและสาขาวิชาที่มีความจำเป็นต่อการพัฒนาทรัพยากรมนุษย์ให้นำไปสู่การพัฒนาประเทศให้ก้าวทันต่อการเปลี่ยนแปลงทางเศรษฐกิจ สังคม และเทคโนโลยีทั้งระดับชาติ ระดับภูมิภาค และระดับนานาชาติ
2. เพื่อพัฒนาหลักสูตรที่ตอบสนองความต้องการของสังคม การเปลี่ยนแปลงของสังคมไทย สังคมโลกทั้งทางด้านความรู้และทักษะวิชาชีพ
3. เพื่อให้ผู้เรียนได้รับความรู้และสามารถแลกเปลี่ยน ต่อยอดประสบการณ์ได้จากการเรียน ในชั้นเรียนและนอกชั้นเรียน สามารถนำไปคิด วิเคราะห์ และประยุกต์ใช้ได้ตามความต้องการของ ภาคเอกชน องค์กรภาครัฐ โดยมีผลในการสร้างความเจริญเติบโตและความสามารถในการแข่งขันอย่าง ยั่งยืน
4. เพื่อสร้างงานวิจัยองค์ความรู้แบบมีส่วนร่วมที่สามารถนำไปประยุกต์ใช้ในการตอบปัญหา สังคม และเพื่อเป็นประโยชน์เชิงพาณิชย์ทางธุรกิจหรือพัฒนาอุตสาหกรรมภาคภาครัฐภาคเอกชน ซึ่งจะเป็น การเพิ่มขีดความสามารถในการแข่งขัน
5. เพื่อจัดการเรียนการสอนสาขาวิชาที่มีความจำเป็นในการพัฒนาประเทศตรงตามความ ต้องการของผู้เข้าศึกษาที่ต้องการพัฒนาตนเองเป็นผู้นำและเป็นผู้บริหารยุคใหม่
6. เพื่อเป็นศูนย์กลางทางวิชาการของมหาวิทยาลัยในการให้บริการวิชาการแก่บุคลากร หน่วยงานภาครัฐและภาคเอกชน โดยเน้นการใช้ปัญญาารวมหมู่เพื่อพัฒนาความเข้มแข็งของชุมชน (Community Empowerment)
7. เพื่อเป็นศูนย์กลางการสร้างเครือข่ายความร่วมมือทางวิชาการ การสร้างงานวิจัยและ นวัตกรรมกับหน่วยงานองค์กรภาครัฐและภาคเอกชนทั้งภายในและภายนอกต่างประเทศ
8. เพื่อเป็นศูนย์ประสานงานการบริหารจัดการให้เกิดความเชื่อมโยงกิจกรรมของมหาวิทยาลัย พะเยากับเขตกรุงเทพมหานครและเขตปริมณฑล ที่จะส่งผลให้เกิดการบริหารจัดการอย่าง มีประสิทธิภาพและเกิดประสิทธิผลตามเป้าหมายของมหาวิทยาลัย

โครงสร้างองค์กร

วิทยาลัยการจัดการ มีโครงสร้างการบริหารงาน โดยแบ่งตามสายงานการบังคับบัญชา ที่คณบดีมอบหมายหน้าที่ความรับผิดชอบให้รองคณบดี กำกับดูแลงานส่วนต่าง ๆ ได้แก่ กลุ่มงานบริการ กลุ่มงานวิชาการ และกลุ่มงานการเงินและพัสดุ นอกจากนี้ยังมีคณะกรรมการประจำวิทยาลัยการจัดการ ทำหน้าที่บริหารวิทยาลัยตามพระราชบัญญัติมหาวิทยาลัยพะเยา พ.ศ. 2553

การบริหารงานของวิทยาลัยการจัดการ มีคณบดีเป็นผู้บังคับบัญชา มีรองคณบดีฝ่าย บริหารรองคณบดีฝ่ายวิชาการและประกันคุณภาพการศึกษา และประธานหลักสูตร จำนวน 5 หลักสูตร ร่วมรับผิดชอบบริหารงานของวิทยาลัยการจัดการ ตามที่คณบดีมอบหมาย ในด้านบริหาร ด้านวิชาการ ด้าน วิจัย ด้านบริการวิชาการ และด้านทำนุบำรุงศิลปวัฒนธรรม ส่วนการบริหารงานของสำนักงานคณะมี หัวหน้ากลุ่มงานร่วมรับผิดชอบในการบริหารงานตามภารกิจของกลุ่มงานนั้น ๆ ประกอบด้วย

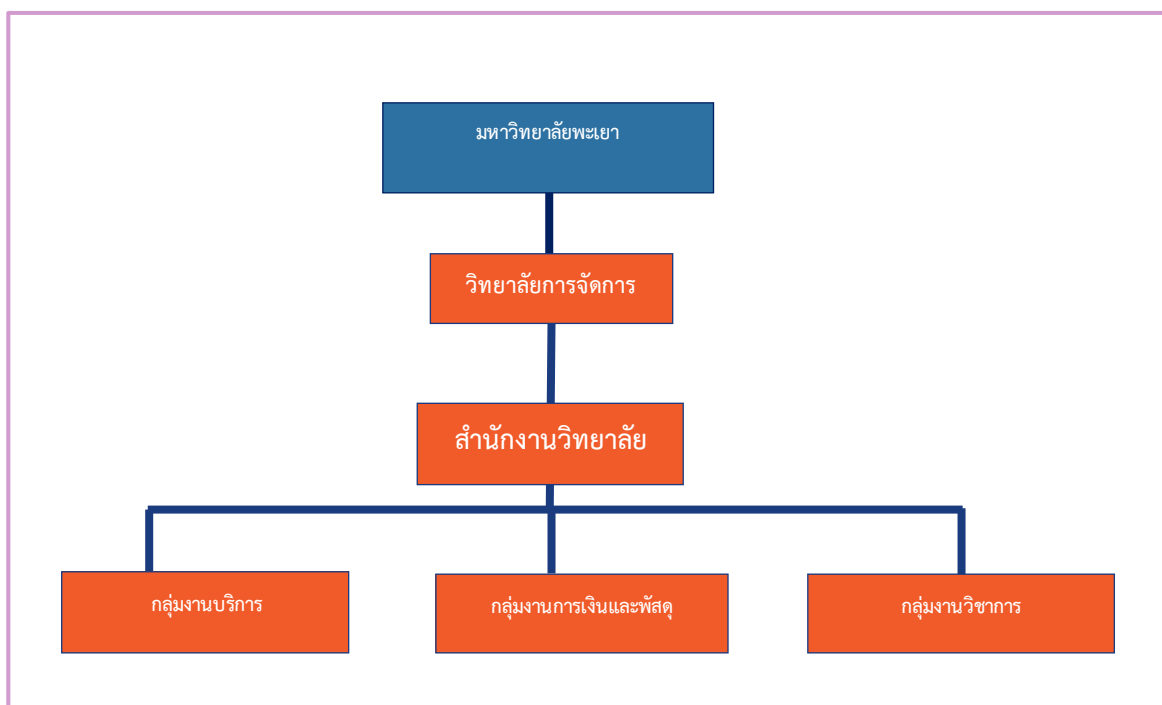
1. กลุ่มงานบริการ
2. กลุ่มงานการเงินและพัสดุ
3. กลุ่มงานวิชาการ

โดยมี คณะกรรมการประจำวิทยาลัยการจัดการ ทำหน้าที่บริหารวิทยาลัยตาม พระราชบัญญัติมหาวิทยาลัยพะเยา พ.ศ. 2553

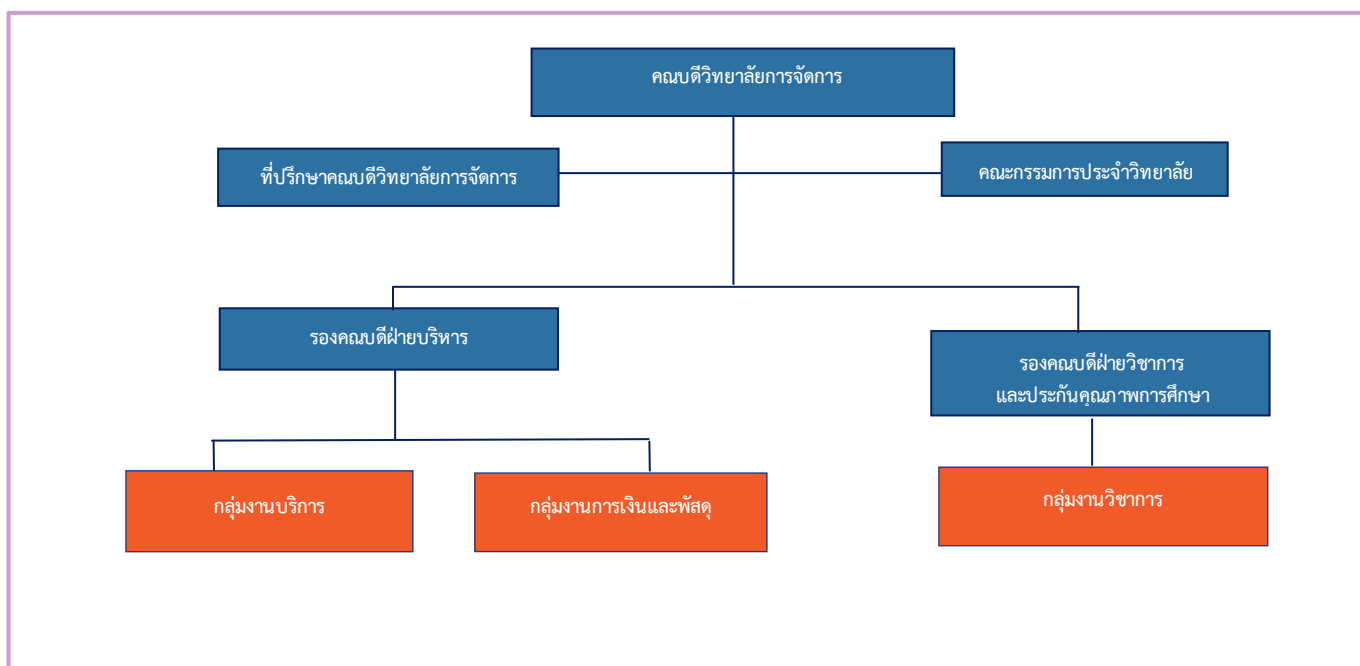
คณะกรรมการประจำวิทยาลัยการจัดการ มหาวิทยาลัยพะเยา ประกอบด้วย

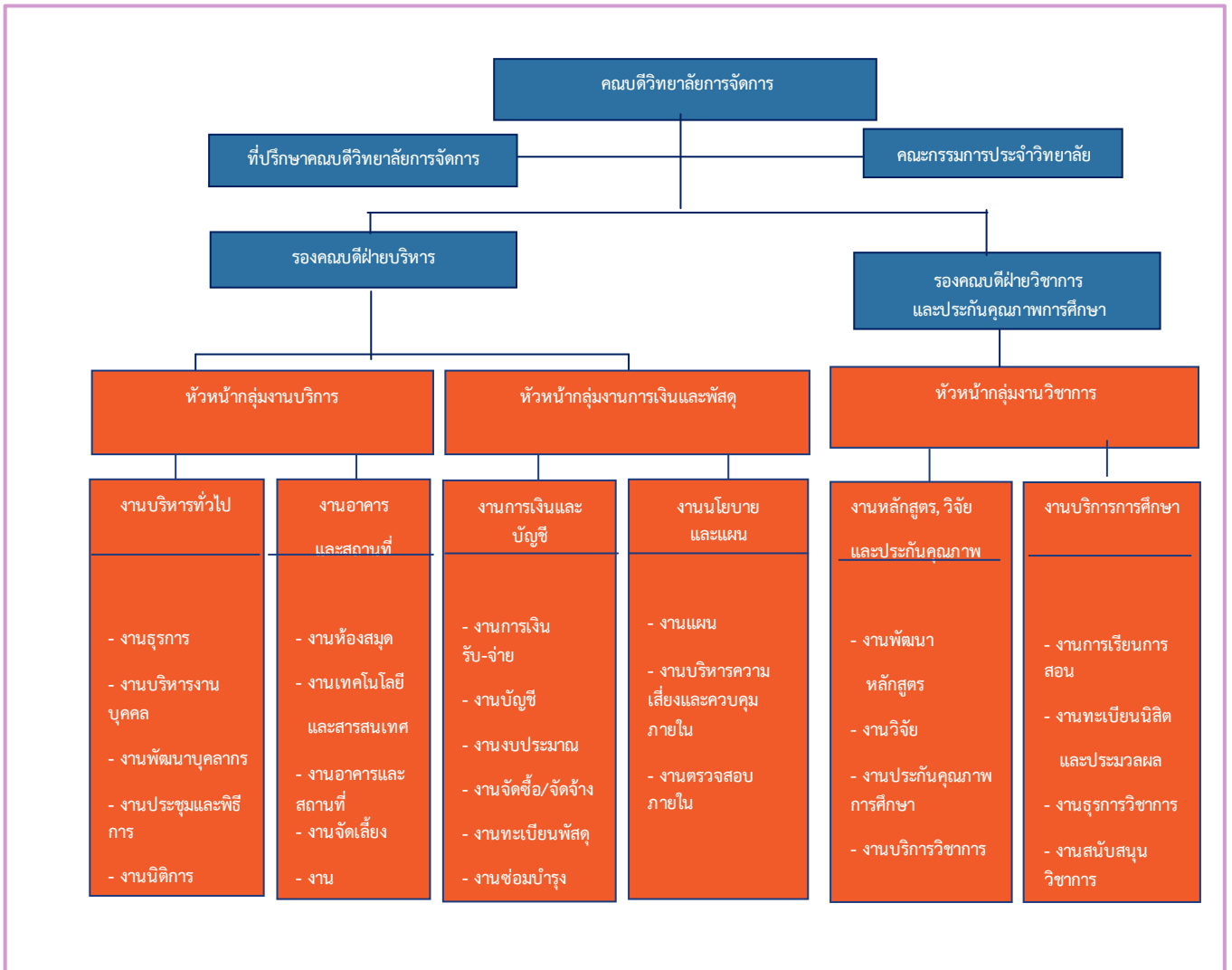
คณบดีวิทยาลัยการจัดการ	ประธานกรรมการ
รองคณบดีฝ่ายบริหาร	กรรมการ
รองคณบดีฝ่ายวิชาการและประกันคุณภาพการศึกษา	กรรมการ
ประธานหลักสูตรการศึกษาดุษฎีบัณฑิต สาขาวิชาการบริหารการศึกษา	กรรมการ
ประธานหลักสูตรปรัชญาดุษฎีบัณฑิต สาขาการจัดการการท่องเที่ยวและโรงแรม	กรรมการ
ประธานหลักสูตรการศึกษามหาบัณฑิต สาขาวิชาการบริหารการศึกษา	กรรมการ
ประธานหลักสูตรศิลปศาสตรมหาบัณฑิต สาขาวิชาการจัดการการท่องเที่ยวและโรงแรม	กรรมการ
ประธานหลักสูตรบริหารธุรกิจมหาบัณฑิต	กรรมการ
หัวหน้ากลุ่มงานบริการ	เลขานุการ

โครงสร้างองค์กรวิทยาลัยการจัดการ มหาวิทยาลัยพะเยา



โครงสร้างการบริหารงานของวิทยาลัยการจัดการ มหาวิทยาลัยพะเยา





ผลการดำเนินงานด้านการบริหาร

วิทยาลัยการจัดการมีวัตถุประสงค์ร่วมกับมหาวิทยาลัยพะเยาในประเด็นยุทธศาสตร์ด้านการบริหารจัดการอย่างมีประสิทธิภาพ ประสิทธิผล และยั่งยืนในธรรมาภิบาล โดยวิทยาลัยการจัดการกำหนดแผนการพัฒนาบุคลากรสายวิชาการและสายสนับสนุน มีการจัดสรรงบประมาณสนับสนุนบุคลากร และการติดตามและประเมินผลการปฏิบัติงานของบุคลากร

ด้านการบริหารอัตรากำลัง

ในปีงบประมาณ 2563 วิทยาลัยการจัดการมีบุคลากรทั้งสิ้น 33 คน แบ่งเป็นบุคลากรสายวิชาการ (อาจารย์) จำนวน 16 คน และบุคลากรสายสนับสนุน จำนวน 17 คน ประกอบด้วยอาจารย์ที่คณบดีการศึกษาระดับปริญญาเอกจำนวน 16 คน และมีอาจารย์ที่ดำรงตำแหน่งทางวิชาการ จำนวน 8 คน จำแนกเป็นรองศาสตราจารย์ จำนวน 6 คน และผู้ช่วยศาสตราจารย์ จำนวน 2 คน

จากการวิเคราะห์ข้อมูลจำนวนบุคลากรของวิทยาลัยการจัดการในปี 2563 มีอัตราอาจารย์ที่มีคุณวุฒิและตำแหน่งทางวิชาการเพียงพอต่อการจัดการเรียนการสอนในระดับบัณฑิตศึกษา

อัตรานักวิชาการสายวิชาการ

ลำดับ	สาขาวิชา	จำนวนบุคลากร			คุณวุฒิการศึกษา			ตำแหน่งทางวิชาการ				
		ปฏิบัติงาน	ศึกษาต่อ	รวม	ป.ตรี	ป.โท	ป.เอก	ผศ. (ป.โท)	ผศ. (ป.เอก)	รศ. (ป.โท)	รศ. (ป.เอก)	ศ. (ป.เอก)
1	การจัดการการท่องเที่ยวและโรงแรม	6	0	6	0	0	6	0	0	1	2	0
2	บริหารการศึกษา	7	0	7	0	0	7	0	1	0	3	0
3	บริหารธุรกิจ	3	0	3	0	0	3	0	1	0	0	0
รวม		16	0	16	0	0	16	0	2	1	5	0

อัตราบุคลากรสายสนับสนุน รวมทั้งสิ้น 17 คน

1. บุคลากรที่ได้รับการบรรจุแต่งตั้งเป็นพนักงานมหาวิทยาลัย จำนวน 12 คน
2. ลูกจ้างชั่วคราวรายเดือน จำนวน 5 คน

ที่	รายชื่อบุคลากร	ตำแหน่ง	ประเภทสัญญาจ้าง	หมายเหตุ
1	ดร.เพ็ญพิมพ์ พวงสุวรรณ	นักวิชาการศึกษา	พนักงานมหาวิทยาลัย	
2	นางสาวจิตรสุดา เวตมะโน	นักวิชาการเงินและบัญชี	พนักงานมหาวิทยาลัย	
3	นางสาวธนาภรณ์ ภูพฤษชาติ	นักวิชาการศึกษา	พนักงานมหาวิทยาลัย	
4	นางสาวไอลดา บุรณะสัมฤทธิ์	นักวิชาการศึกษา	พนักงานมหาวิทยาลัย	
5	นางสาวสิริภัสสร มาวงษ์	นักวิชาการศึกษา	พนักงานมหาวิทยาลัย	
6	นางสาวสมฤดี ศรีสงคราม	เจ้าหน้าที่บริหารงานทั่วไป	พนักงานมหาวิทยาลัย	
7	นายวรพล ศรีศรภาพล	เจ้าหน้าที่บริหารงานทั่วไป	พนักงานมหาวิทยาลัย	
8	นางสาวสกาเวเดือน หวัดพงศ์	เจ้าหน้าที่บริหารงานทั่วไป	พนักงานมหาวิทยาลัย	
9	นางวาศนา โคตะลินธ์	เจ้าหน้าที่บริหารงานทั่วไป	พนักงานมหาวิทยาลัย	
10	นางสาวธนวรรณ เซาวันเกษม	นักวิชาการเงินและบัญชี	พนักงานมหาวิทยาลัย	
11	นายพิษณุ ตันบุญศิริเดช	เจ้าหน้าที่บริหารงานทั่วไป	ลูกจ้างชั่วคราว	
12	นางสาวกนกพิชญ์ ศิริวิพัฒน์พงศ์	เจ้าหน้าที่บริหารงานทั่วไป	ลูกจ้างชั่วคราว	
13	นางสาวรชตพรรณน วรบูรณ์	เจ้าหน้าที่บริหารงานทั่วไป	ลูกจ้างชั่วคราว	
14	นางสาวณัฐวดี ยาสุวรรณ	เจ้าหน้าที่บริหารงานทั่วไป	ลูกจ้างชั่วคราว	
15	นางอัญชลี ธรรมลังกา	คนงาน	พนักงานมหาวิทยาลัย	
16	นายทวี พรหมลี	คนงาน	พนักงานมหาวิทยาลัย	
17	นางวันเพ็ญ เมืองคำ	คนงาน	ลูกจ้างชั่วคราว	

ด้านการพัฒนาบุคลากร

วิทยาลัยการจัดการส่งเสริมและสนับสนุนการพัฒนา เพิ่มพูนทักษะและประสบการณ์ในการทำงานของบุคลากรในปีงบประมาณ 2563 โดยสนับสนุนให้อาจารย์และเจ้าหน้าที่เข้ารับการอบรม สัมมนาแลกเปลี่ยนความรู้ ประชุมเชิงวิชาการ โดยในปีงบประมาณ 2563 เนื่องด้วยสถานการณ์ COVID-19 จึงเป็นรูปแบบออนไลน์เป็นส่วนใหญ่



การจัดอบรม Microsoft Team เพื่อการจัดการเรียนการสอนออนไลน์ ในวันที่ 21 มีนาคม 2563



การจัดอบรมการใช้ระบบสารบรรณอิเล็กทรอนิกส์ (E-Document) ในวันที่ 10 เมษายน 2563

ด้านการนำองค์กร และการกำกับดูแลองค์กร

วิทยาลัยการจัดการให้ความสำคัญในการกำหนดวิสัยทัศน์ พันธกิจ และค่านิยม ขององค์กร ผ่านกระบวนการกำหนดวิสัยทัศน์ พันธกิจ และค่านิยมของคณะ โดยการมีส่วนร่วมของบุคลากรทุกระดับ เพื่อพัฒนาการเรียนการสอนที่มุ่งเน้นการผลิตบัณฑิตที่มีคุณภาพ นำไปสู่การพัฒนาประเทศให้ก้าวทันต่อการเปลี่ยนแปลงทางเศรษฐกิจ สังคม และเทคโนโลยี ทั้งในระดับชาติ และนานาชาติ มีการส่งเสริมและสนับสนุนการทำการวิจัยที่เน้นการสร้างปัญญาารวมหมู่เคียงคู่ชุมชน มีกระจายอำนาจการบริหารงานให้รองคณบดี และหัวหน้ากลุ่มงาน ตามระบบการกำกับดูแลองค์กรและทำหน้าที่ประเมินผลการปฏิบัติงานเพื่อตรวจติดตาม และกำกับดูแลการทำงานอย่างใกล้ชิด โดยนำหลักธรรมาภิบาลมาใช้ในการบริหารงาน และมีการประเมินผลการปฏิบัติตามบทบาทหน้าที่ของผู้บริหาร

ตารางที่ 1 ผลลัพธ์การนำองค์กรของผู้บริหารระดับสูงและหลักจริยธรรม

ลำดับ	ตัวชี้วัด	หน่วย	ปีงบประมาณ			
			2560	2561	2562	2563
1	ความพึงพอใจต่อการบริหารงานของคณบดี	\bar{x}	-	3.38	-	3.77
2	ความพึงพอใจต่อการบริหารงานของรองคณบดีฝ่ายบริหาร	\bar{x}	-	3.69	-	3.54
3	ความพึงพอใจต่อการบริหารงานของรองคณบดีฝ่ายวิชาการและประกันคุณภาพการศึกษา	\bar{x}	-	3.69	-	3.46
4	ความพึงพอใจต่อการบริหารงานของรองคณบดีฝ่ายวิเทศสัมพันธ์และกิจการพิเศษ	\bar{x}	-	3.31	-	-
5	มีบทบาทในการเป็นผู้นำและกำหนดทิศทางขององค์กร	\bar{x}	-	3.50	-	3.23
6	มีความสามารถในการบริหารงานที่มีประสิทธิผลตามวัตถุประสงค์ขององค์กร	\bar{x}	-	3.25	-	3.23
7	มีการบริหารงานที่มุ่งเน้นประสิทธิภาพ	\bar{x}	-	3.56	-	3.23
8	มีการบริหารงานด้วยความโปร่งใส	\bar{x}	-	3.19	-	3.38
9	มีการบริหารงานโดยใช้หลักการมีส่วนร่วม	\bar{x}	-	3.44	-	3.46
10	มีการบริหารงานโดยใช้หลักนิติธรรมไม่เลือกปฏิบัติ	\bar{x}	-	3.38	-	3.46
11	มีการบริหารงานแบบกระจายอำนาจ	\bar{x}	-	3.56	-	3.46
12	มีการประเมินผลสัมฤทธิ์การปฏิบัติงานของผู้นำ	\bar{x}	-	3.31	-	3.31
13	มีการบริหารมุ่งเน้นฉันทามติ	\bar{x}	-	3.44	-	3.31

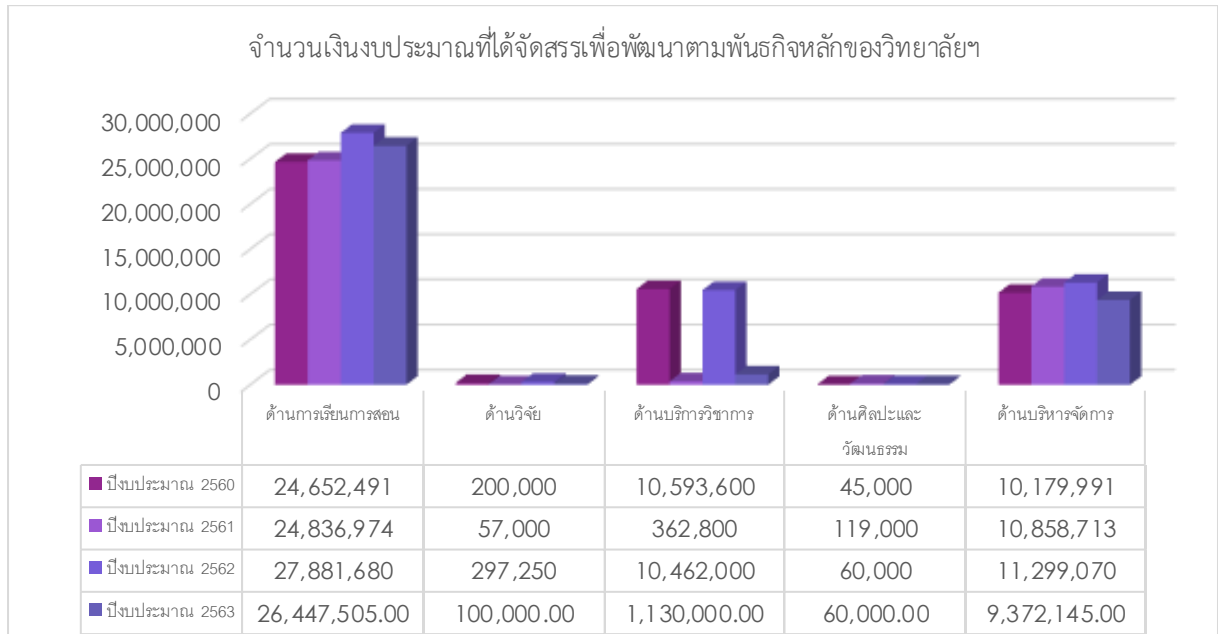
ผลการประเมินความพึงพอใจของบุคลากรต่อการบริหารงานของผู้บริหารระดับสูง ในปีงบประมาณ 2561-2563 วิทยาลัยฯ ใช้เกณฑ์การแปลความหมายค่าเฉลี่ยเพื่อใช้ในการประเมิน คะแนนเฉลี่ย 1.00 – 1.50 ระดับน้อยที่สุด 1.51-2.50 ระดับน้อย 2.51-3.50 ระดับปานกลาง 3.51-4.50 ระดับมาก และ 4.51- 5.00 ระดับมากที่สุด จากผลการประเมินความพึงพอใจของบุคลากรต่อการบริหารงานของผู้บริหารระดับสูง ปีงบประมาณ 2563 มีค่าเฉลี่ย = 3.59 ผลความพึงพอใจอยู่ในระดับมาก ส่วนผลการบริหารงานตาม หลักกรรมมาภิบาลของผู้บริหารองค์กร ปีงบประมาณ 2563 มีค่าเฉลี่ย = 3.34 ผลความพึงพอใจอยู่ใน ระดับปานกลาง เมื่อเทียบกับปีงบประมาณ 2561 ระดับความพึงพอใจต่อการบริหารงานลดลง เพราะเป็น ช่วงรอยต่อของการเปลี่ยนแปลงผู้นำองค์กร

ด้านงบประมาณ การเงิน ตลาด และกลยุทธ์

วิทยาลัยการจัดการมีแนวทางในการจัดสรรงบประมาณ โดยคำนึงถึงความสำคัญและความ จำเป็นตามพันธกิจหลักโดยกำหนดความสำคัญตามลำดับ ได้แก่ ด้านการเรียนการสอน ด้านวิจัย ด้าน บริการวิชาการ

งบประมาณที่ได้จัดสรรเพื่อพัฒนาตามพันธกิจหลักของวิทยาลัยการจัดการ

ด้าน	ปีงบประมาณ 2560	ปีงบประมาณ 2561	ปีงบประมาณ 2562	ปีงบประมาณ 2563
ด้านการเรียนการสอน	24,652,491	24,836,974	27,881,680	26,447,505
ด้านวิจัย	200,000	57,000	297,250	100,000
ด้านบริการวิชาการ	10,593,600	362,800	10,462,000	1,130,000
ด้านศิลปะและวัฒนธรรม	45,000	119,000	60,000	60,000
ด้านบริหารจัดการ	10,179,991	10,858,713	11,299,070	9,372,145



ด้านการบริหารงบประมาณ

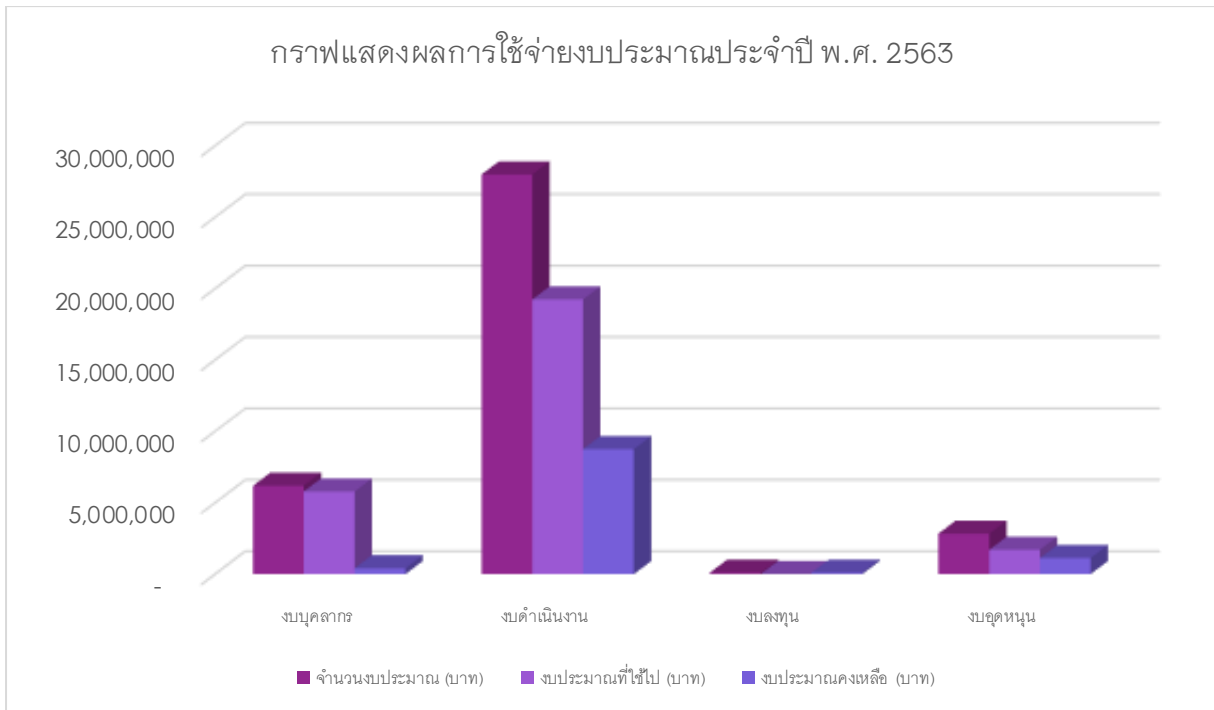
ผลการใช้จ่ายงบประมาณประจำปีงบประมาณ 2563 ของวิทยาลัยการจัดการ มหาวิทยาลัยพะเยา ประกอบด้วย งบประมาณที่ได้รับจัดสรรจำนวน 37,109,650 บาท วิทยาลัยการจัดการใช้ งบประมาณไปทั้งสิ้น 26,725,505 บาท คิดเป็นร้อยละ 72.02 ของงบประมาณทั้งหมด งบประมาณคงเหลือ จำนวนเงิน 10,384,145 บาท คิดเป็นร้อยละ 27.98

งบประมาณรายจ่าย	จำนวน งบประมาณ (บาท)	คิดเป็น %	งบประมาณที่ใช้ ไป (บาท)	คิดเป็น %	งบประมาณ คงเหลือ (บาท)	คิดเป็น %
งบบุคลากร	6,192,000	16.69	5,784,400	15.59	407,600	1.10
ค่าจ้างผู้ทรงคุณวุฒิ	5,220,000	84.30	4,960,000	85.75	260,000	63.79
ค่าจ้างลูกจ้างชั่วคราว	972,000	15.70	824,400	14.25	147,600	36.21
งบดำเนินงาน	27,989,650	75.42	19,237,653	51.84	8,751,997	23.58
ค่าตอบแทน	5,530,000	19.76	2,728,383	14.18	2,801,617	32.01
ค่าใช้จ่าย	20,965,650	74.90	15,645,381	81.33	5,320,269	60.79
ค่าวัสดุ	516,000	1.84	226,984	1.18	289,016	3.30
ค่าสาธารณูปโภค	978,000	3.50	636,905	3.31	341,095	3.90
งบลงทุน	98,000	0.26	0	0	98,000	0.26
ครุภัณฑ์	98,000	100	0	0	98,000	100
งบอุดหนุน	2,830,000	7.63	1,703,452	4.59	1,126,548	3.04
อุดหนุนเพื่อการศึกษา	1,540,000	54.42	844,394	49.57	695,606	61.75
อุดหนุนวิจัย	100,000	3.53	0	0	100,000	8.88
อุดหนุนบริการวิชาการ	1,130,000	39.93	839,309	49.27	290,691	25.80
อุดหนุนทำนุบำรุงศิลปะ	60,000	2.12	19,749	1.16	40,251	3.57
รวมทั้งสิ้น	37,109,650	100	26,725,505	72.02	10,384,145	27.98

จำแนกตามประเภทรายจ่าย ประกอบด้วย

1. รายจ่ายด้านบุคลากร จำนวนเงิน 5,784,400 บาท คิดเป็นร้อยละ 15.59
2. รายจ่ายงบดำเนินงาน จำนวนเงิน 19,237,653 บาท คิดเป็นร้อยละ 51.84
3. รายจ่ายงบอุดหนุน จำนวนเงิน 1,703,452 บาท คิดเป็นร้อยละ 4.59

เนื่องจากในปีงบประมาณ 2563 เกิดการระบาดของโรคติดเชื้อไวรัสโคโรนา 2019 วิทยาลัยการจัดการ มีการปรับลดค่าใช้จ่ายในการดำเนินงาน โดยคิดเป็นร้อยละ 27.98



ด้านการหารายได้

วิทยาลัยการจัดการ มหาวิทยาลัยพะเยา ได้ดำเนินงานตามนโยบาย และพันธกิจของคณะ โดยได้แสวงหารายได้ผ่านการบริการวิชาการ งานวิจัย ในลักษณะ โครงการ กิจกรรม ที่ ก่อเกิด ประโยชน์ต่อการเรียนการสอน และส่งเสริมการเรียนรู้แก่นิสิต ชุมชน หน่วยงานภายใน หน่วยงาน ภายนอก

ในประจวบประมาณ 2563 วิทยาลัยการจัดการได้แสวงหารายได้หลากหลายช่องทาง เช่น การให้บริการเช่าสถานที่ แก่ องค์การนานาชาติเพื่อส่งเสริมการศึกษา (British Council) บริษัทเอกชน ระดับนานาชาติที่มีการแข่งขันทางภาคธุรกิจระดับสูง เช่น บริษัทไซลเวย์ เอเชีย แปซิฟิก จำกัด, บริษัท คาโอ อินดัสเตรียล เป็นต้น และหน่วยงานภาครัฐต่างๆ ที่สนับสนุนเงินทุนทางด้านบริการวิชาการและ งานวิจัยแก่วิทยาลัยการจัดการ

ลำดับที่	หน่วยงาน	งบประมาณ
1	หน่วยงานภาครัฐ	899,900 บาท
2	หน่วยงานภาคเอกชน	1,028,875 บาท
3	วิทยาลัยการจัดการดำเนินจัดโครงการ/กิจกรรมหา รายได้ภายในคณะ	632,200 บาท

ปีงบประมาณ 2563 วิทยาลัยการจัดการ มีรายได้จากการแสวงหารายได้ช่องทางอื่น จำนวนเงินทั้งสิ้น 2,560,975 บาท (สองล้านห้าแสนหกหมื่นเก้าร้อยเจ็ดสิบห้าบาทถ้วน)



สรุปโครงการด้านบริหาร ปีงบประมาณ 2563

ลำดับ	ชื่อโครงการ	งบประมาณ/ บาท	ผู้รับผิดชอบ
1	โครงการพัฒนาระบบบัญชีวิทยาลัยการ จัดการ	180,000	รองคณบดีฝ่าย บริหาร
2	โครงการจัดทำแผนปฏิบัติการและติดตาม ประเมินผลในแผนปฏิบัติการ ประจำปี งบประมาณ 2563	4,000	รองคณบดีฝ่าย บริหาร
3	โครงการวิทยาลัยรักษ์สิ่งแวดล้อม	50,000	รองคณบดีฝ่าย บริหาร
4	โครงการปรับปรุงภูมิทัศน์	100,000	รองคณบดีฝ่าย บริหาร
5	โครงการพัฒนาศักยภาพบุคลากร	300,000	รองคณบดีฝ่าย บริหาร
6	โครงการประกันคุณภาพการศึกษาภายในปี การศึกษา 2562	180,000	รองคณบดีฝ่าย บริหาร
7	โครงการประชาสัมพันธ์	200,000	รองคณบดีฝ่าย บริหาร



แสดงกิจกรรมในโครงการด้านบริหาร ปีงบประมาณ 2563

ภาพกิจกรรม/โครงการด้านบริหาร ปีงบประมาณ 2563

โครงการจัดทำแผนปฏิบัติการและติดตามประเมินผลในแผนปฏิบัติการ
ประจำปีงบประมาณ 2563



แสดงการประชุมและติดตามโครงการจัดทำแผนปฏิบัติการและติดตามประเมินผล
ในแผนปฏิบัติการประจำปีงบประมาณ 2563

ภาพกิจกรรม/โครงการด้านบริหาร ปีงบประมาณ 2563

โครงการวิทยาลัยรักษ์สิ่งแวดล้อม



แสดงภาพในกิจกรรมโครงการวิทยาลัยรักษ์สิ่งแวดล้อม

โครงการปรับปรุงภูมิทัศน์



แสดงภาพการล้างเครื่องปรับอากาศในโครงการปรับปรุงภูมิทัศน์

โครงการพัฒนาศักยภาพบุคลากร

วิทยาลัยการจัดการให้บุคลากรเข้ารับการอบรมออนไลน์ (เนื่องจากสถานการณ์โรคติดเชื้อไวรัสโคโรนา 2019 (COVID-19) เพื่อให้เกิดองค์ความรู้ใหม่และก้าวทันเทคโนโลยี

1. ให้บุคลากรเข้ารับการอบรมออนไลน์อย่างน้อยปีละ 3 ครั้ง
2. การจัดอบรมการใช้ระบบสารบรรณอิเล็กทรอนิกส์ (E-Document)
3. การจัดอบรมบรรยายเรื่อง การทำงานร่วมกันเป็นทีม



แสดงภาพการจัดอบรมบรรยายเรื่อง การทำงานร่วมกันเป็นทีม

การจัดอบรม“Microsoft Team เพื่อการเรียนการสอนออนไลน์”

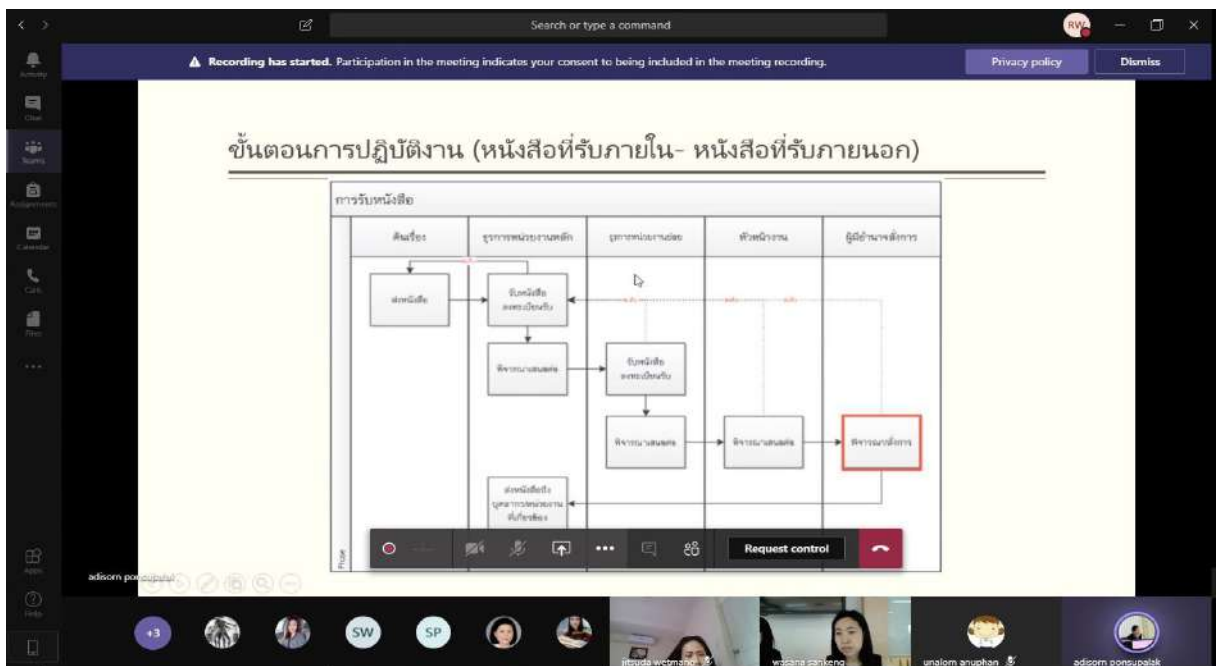
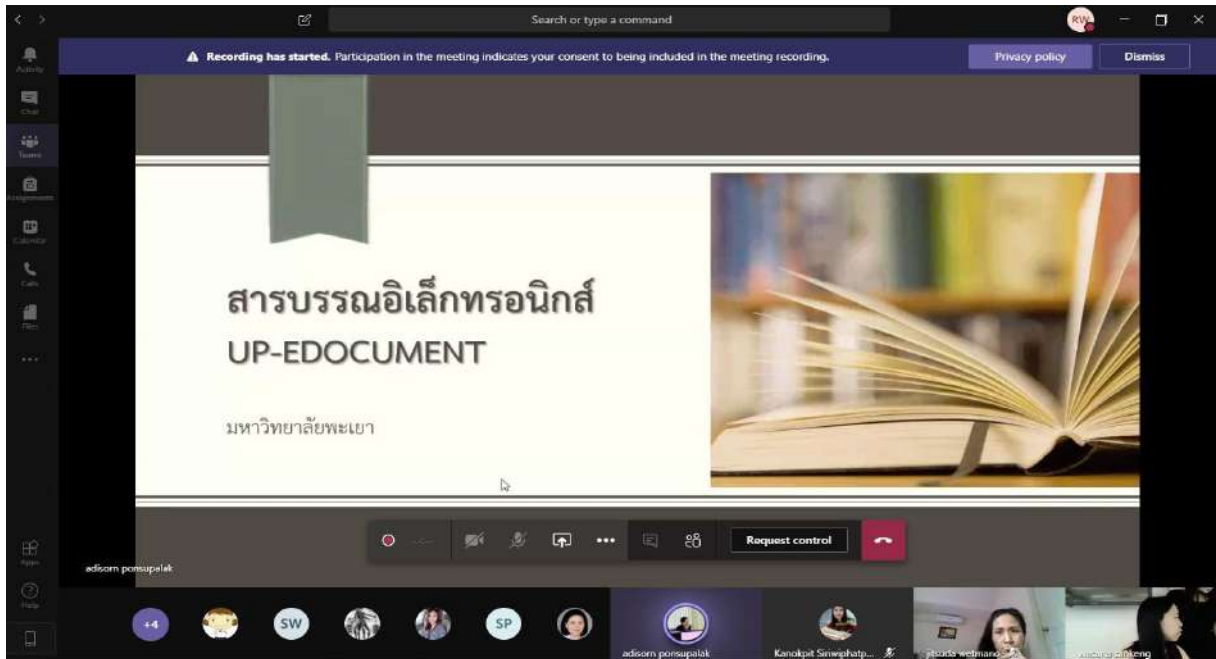
วันเสาร์ที่ 21 มีนาคม 2563 วิทยาลัยการจัดการ มหาวิทยาลัยพะเยา จัดอบรม “Microsoft Team เพื่อการเรียนการสอนออนไลน์” โดยการใช้สื่ออิเล็กทรอนิกส์, การสอน Online เวลา 10:00 น. เป็นต้นไป ณ ห้อง R805 โดยมีผู้บริหาร คณาจารย์ เจ้าหน้าที่ และนิสิต ให้ความสนใจเข้าร่วมอบรมในครั้งนี้



แสดงภาพการจัดอบรม“Microsoft Team เพื่อการเรียนการสอนออนไลน์”

การจัดอบรมการใช้ระบบสารบรรณอิเล็กทรอนิกส์ (E-Document)

ในวันศุกร์ที่ 10 เมษายน 2563 วิทยาลัยการจัดการ มหาวิทยาลัยพะเยา จัด"อบรมการใช้ระบบสารบรรณอิเล็กทรอนิกส์ E-Document ผ่านสื่ออิเล็กทรอนิกส์ ระบบ Microsoft Teams" เวลา 13.30 น. เป็นต้นไป โดยมีคณะผู้บริหาร อาจารย์ หัวหน้างาน และบุคลากรให้ความสนใจเข้าร่วมอบรมในครั้งนี้



แสดงการจัดอบรมการใช้ระบบสารบรรณอิเล็กทรอนิกส์ (E-Document)

โครงการประชาสัมพันธ์



แสดงภาพช่องทางในการประชาสัมพันธ์โดยผ่านเว็บไซต์

ภาพกิจกรรม/โครงการด้านบริหาร ปีงบประมาณ 2563

โครงการประชาสัมพันธ์



แสดงภาพช่องทางในการประชาสัมพันธ์โดยผ่านเว็บไซต์



แสดงการประมวลภาพ “ต้อนรับคณาจารย์และนักศึกษาจาก SUNWAY UNIVERSITY”
เมื่อวันเสาร์ที่ 9 พฤศจิกายน 2562 ผ่านเว็บไซต์

ด้านบรรยากาศการทำงาน

วิทยาลัยการจัดการ มหาวิทยาลัยพะเยา มีสถานที่ตั้งอยู่ใจกลางกรุงเทพมหานคร การเดินทางสะดวก มีทางเดินเชื่อมต่อกับสถานีรถไฟฟ้า BTS เพลินจิต และยังมีการเสริมสร้างบรรยากาศที่ให้ความสุขแก่ผู้มาใช้บริการ ผู้เรียน โดยวิทยาลัยการจัดการ ได้ผ่านการรับรองสำนักงานสีเขียวที่เป็นมิตรต่อสิ่งแวดล้อม Green Office ประจำปี พ.ศ. 2562 รางวัลระดับดีมาก (เหรียญเงิน) ระดับประเทศ



แสดงภาพที่ตั้งเชื่อมต่อกับสถานีรถไฟฟ้า BTS เพลินจิต

ด้านการพัฒนาระบบข้อมูลสารสนเทศเพื่อการบริหาร

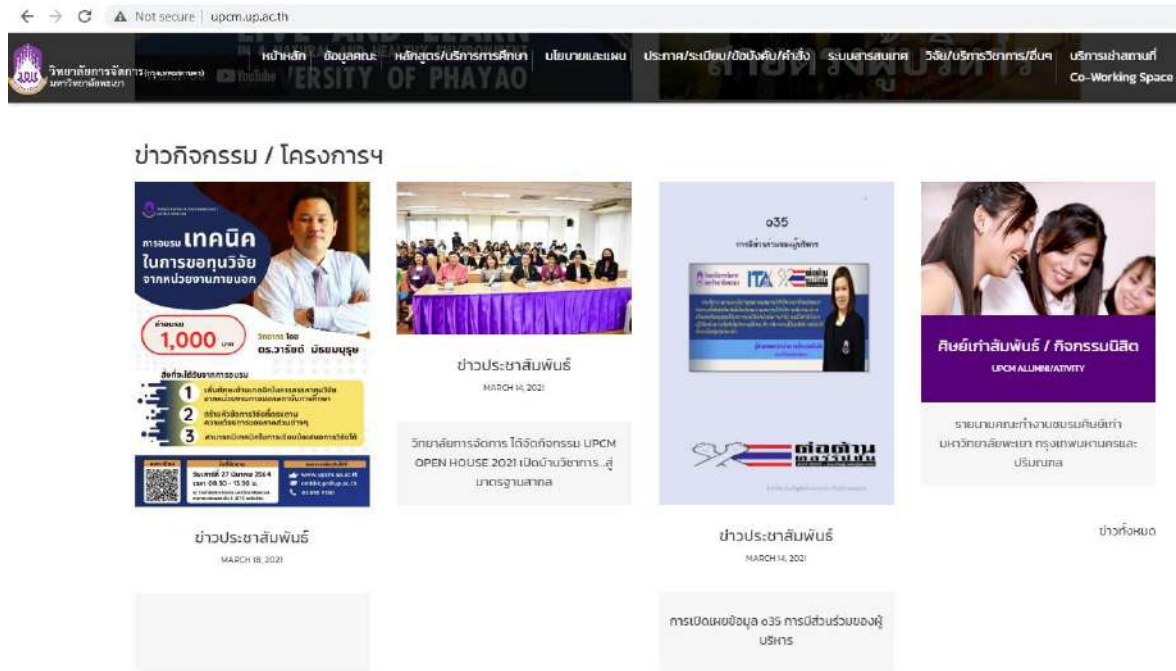
วิทยาลัยการจัดการ มหาวิทยาลัยพะเยา มีการพัฒนาและปรับปรุงระบบฐานข้อมูลสารสนเทศเพื่อการบริหาร เพื่อให้ข้อมูลที่เกี่ยวข้องกับการปฏิบัติงานมีความถูกต้อง และน่าเชื่อถือ โดยวิทยาลัยการจัดการ จัดสรรงบประมาณในการพัฒนาเว็บไซต์และระบบสารสนเทศในบปีงบประมาณ 2563 จำนวนเงิน 542,000 บาท ประกอบด้วย ค่าพัฒนาเว็บไซต์ ค่าจ้างเจ้าหน้าที่ดูแลระบบเทคโนโลยีและสารสนเทศ และมีการเช่าเครื่องคอมพิวเตอร์เพิ่มเพื่อรองรับการให้บริการทั้งหน่วยงานภายในและหน่วยงานภายนอก



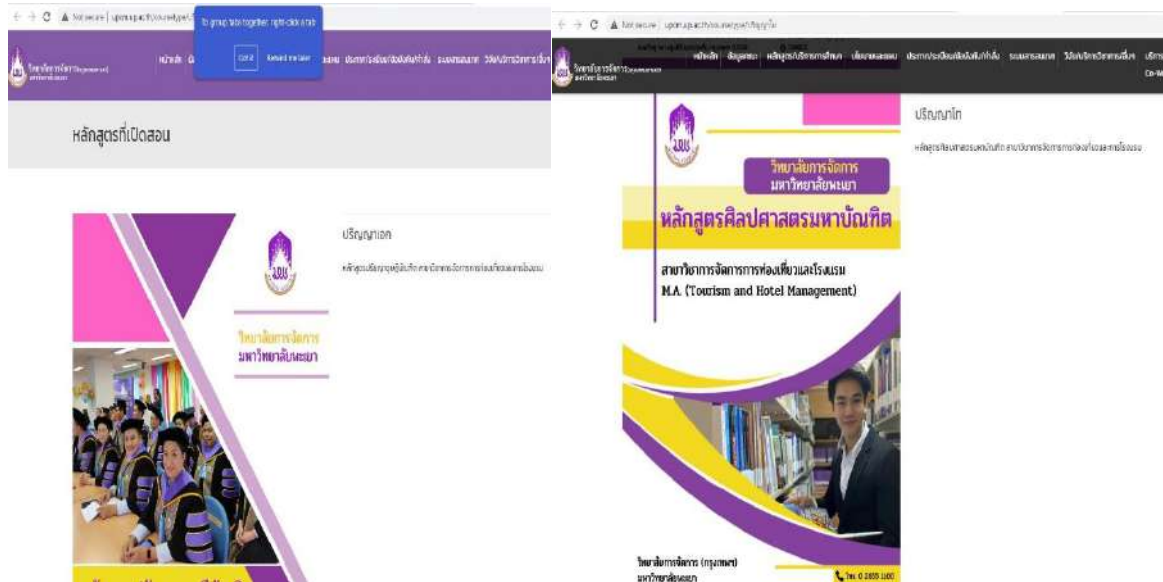
แสดงภาพห้องคอมพิวเตอร์เพื่อรองรับการให้บริการทั้งหน่วยงานภายในและภายนอก

ด้านการพัฒนาเว็บไซต์วิทยาลัยการจัดการ

วิทยาลัยการจัดการ มหาวิทยาลัยพะเยา มีการพัฒนาเว็บไซต์ ให้มีรูปแบบที่ทันสมัย สวยงาม การใช้งานที่เข้าถึงง่าย แบ่งเป็นหมวดหมู่ที่ชัดเจน มีช่องทางในการประชาสัมพันธ์ข่าวสาร และกิจกรรม และโครงการต่าง ๆ ในหลายช่องทาง เช่น เว็บไซต์ Facebook เป็นต้น



แสดงภาพพื้นที่สำหรับจัดแสดงข่าวสารและภาพกิจกรรมและโครงการต่าง ๆ



แสดงภาพหน้าประชาสัมพันธ์หลักสูตรที่เปิดสอน

ผลการดำเนินงานด้านวิชาการ

ด้านการผลิตบัณฑิต

วิทยาลัยการจัดการมีการจัดการเรียนการสอนจำนวน 5 หลักสูตร แบ่งเป็นระดับปริญญาโท 3 หลักสูตร และระดับปริญญาเอก 2 หลักสูตรดังนี้

1. หลักสูตรการศึกษามหาบัณฑิต สาขาวิชาการบริหารการศึกษา
2. หลักสูตรบริหารธุรกิจมหาบัณฑิต
3. หลักสูตรศิลปศาสตรมหาบัณฑิต สาขาวิชาการจัดการการท่องเที่ยวและโรงแรม
4. หลักสูตรการศึกษาดุษฎีบัณฑิต สาขาวิชาการบริหารการศึกษา
5. หลักสูตรปรัชญาดุษฎีบัณฑิต สาขาวิชาการจัดการการท่องเที่ยวและโรงแรม

จำนวนนิสิต ภาคการศึกษาต้น ปีการศึกษา 2563

จำนวนนิสิต ณ ภาคการศึกษาต้น ปีการศึกษา 2563 ของวิทยาลัยการจัดการ รวมจำนวนนิสิตปัจจุบันทั้งสิ้น 133 คน แสดงได้ดังตารางต่อไปนี้

หลักสูตร	ปีการศึกษาที่รับเข้า (คน)										
	54	55	56	57	58	59	60	61	62	63	รวม
การศึกษาดุษฎีบัณฑิต/ปรัชญาดุษฎีบัณฑิต สาขาวิชาการบริหารการศึกษา	-	5	2	23	15	4	9	9	13	5	85
ปรัชญาดุษฎีบัณฑิต สาขาวิชาการจัดการการท่องเที่ยวและโรงแรม	9	15	11	23	23	16	18	8	6	2	131
การศึกษามหาบัณฑิต สาขาวิชาการบริหารการศึกษา	-	31	16	3	12	20	4	13	8	23	130
บริหารธุรกิจมหาบัณฑิต	-	29	6	5	6	1	4	3	1	-	55
ศิลปศาสตรมหาบัณฑิต สาขาวิชาการจัดการการท่องเที่ยวและโรงแรม	-	18	23	15	17	16	14	11	5	9	128
รวม	9	98	58	69	73	57	49	44	33	39	529
จำนวนนิสิตโอนย้ายไปสังกัดคณะอื่น	-	-	-	-	-	-	2	3	-	-	5
จำนวนผู้สละสิทธิ์เข้าศึกษา	-	-	-	9	9	15	10	3	2	6	54
นิสิตสำเร็จการศึกษา	6	79	40	41	36	20	20	2	-	-	244
นิสิตพ้นสภาพการศึกษา	3	19	18	15	11	13	4	5	2	3	93
จำนวนนิสิต ณ ภาคการศึกษาต้น ปีการศึกษา 2563	-	-	-	4	17	9	13	31	29	30	133

งานวิจัย วิทยานิพนธ์และการศึกษาค้นคว้าด้วยตนเองของนิสิต วิทยาลัยการจัดการ

ปีการศึกษา 2562 วิทยาลัยการจัดการ มิ่งงานวิจัย วิทยานิพนธ์และการศึกษาค้นคว้าด้วยตนเอง
ของผู้สำเร็จการศึกษา ดังนี้

หลักสูตรการศึกษาดุษฎีบัณฑิต สาขาวิชาการบริหารการศึกษา		
ผู้สำเร็จการศึกษา	ชื่อผลงาน	แหล่งเผยแพร่
1. นางสาวพัชรินทร์ เบญจมาพรชัย รหัสประจำตัวนิสิต 57160469 อาจารย์ที่ปรึกษา รองศาสตราจารย์ ดร.ศักดิ์ชัย นิรัญทวี	พระอัจฉริยภาพด้านการศึกษา ของสมเด็จพระกนิษฐาธิราชเจ้า กรมสมเด็จพระเทพรัตนราชสุดาฯ สยามบรมราชกุมารีกับการพัฒนา นักเรียน	วารสารศึกษาศาสตร์ มจร ปีที่ 7 ฉบับที่ 1 เดือน ม.ค.-มิ.ย. 2562 หน้า 333-348. ค่าน้ำหนัก 0.6
	การพัฒนาทางการศึกษาสำหรับ นักเรียนมัธยมศึกษาตอนต้นด้วย กิจกรรมพัฒนาผู้เรียน	วารสารวิทยาการจัดการปริทัศน์ ปีที่ 10 ฉบับที่ 2 เดือน ก.ค.-ธ.ค. 2562 หน้า 52-61 ค่าน้ำหนัก 0.6
2. นางสาวสิริพร บุญพา รหัสประจำตัวนิสิต 57160492 อาจารย์ที่ปรึกษา ดร.ธารินทร์ รสานนท์	แนวทางการศึกษาเพื่อการพัฒนา ความพอเพียงของนักเรียน	วารสารวิจัยราชภัฏธนบุรีรับใช้ สังคม ปีที่ 6 ฉบับที่ 2 เดือน ก.ค.- ธ.ค. 2563 (ใบตอบรับ) ค่าน้ำหนัก 0.6
	รูปแบบการบริหารการพัฒนาเพื่อ เสริมสร้างความพอเพียงของ นักเรียนมัธยมศึกษาตอนต้นใน โรงเรียนสังกัดกรุงเทพมหานคร	วารสารจันทร์เกษมสาร ปีที่ 26 ฉบับที่ 1 เดือน ม.ค.-มิ.ย.2563 (ใบตอบรับ) ค่าน้ำหนัก 0.6
3. นางสาวจิตติมา จันทภาค รหัสประจำตัวนิสิต 57208349 อาจารย์ที่ปรึกษา รองศาสตราจารย์ ดร.อัจฉรา วัฒนาณรงค์	คุณลักษณะของบัณฑิต บริหารธุรกิจในศตวรรษที่ 21	วารสารวิชาการ สถาบันวิทยาการ จัดการแห่งแปซิฟิก ปีที่ 5 ฉบับที่ 2 เดือน ก.ค.-ธ.ค. 2562 หน้า 96-108 ค่าน้ำหนัก 0.6
	การพัฒนาคุณลักษณะของ นักศึกษาคณะบริหารธุรกิจ สถาบันอุดมศึกษาเอกชน	วารสารวิชาการคณะมนุษยศาสตร์ และสังคมศาสตร์ มหาวิทยาลัย ราชภัฏเทพสตรี ปีที่ 11 ฉบับที่ 1 เดือน ม.ค.-มิ.ย. 2563 (ใบตอบ รับ) ค่าน้ำหนัก 0.6
4. วาทีรอยตรี ชัยศาสตร์ คเชนทร์ สุวรรณ รหัสประจำตัวนิสิต 57208350	ภาวะผู้นำของนักเรียนระดับชั้น มัธยมศึกษาในศตวรรษที่ 21	วารสารราชชนครินทร์ ปีที่ 16 ฉบับที่ 36 เดือน ก.ค.- ธ.ค.2562 หน้า 101-106

<p>อาจารย์ที่ปรึกษา รองศาสตราจารย์ ดร.อัจฉรา วัฒนาณรงค์</p>		<p>ค่าน้ำหนัก 0.6</p>
	<p>การพัฒนาภาวะผู้นำของนักเรียน ระดับชั้นมัธยมศึกษา</p>	<p>วารสารบรรณศาสตร์ มศว ปีที่ 13 ฉบับที่ 1 เดือน ม.ค.-มิ.ย. 2563 (ใบตอบรับ) ค่าน้ำหนัก 0.6</p>
<p>5. นายพิพัฒน์ ศรีไพบุลย์ รหัสประจำตัวนิสิต 57208394 อาจารย์ที่ปรึกษา รองศาสตราจารย์ ดร.โกศล มีคุณ</p>	<p>การวิจัยเพื่อสร้างเครื่องมือวัด พฤติกรรมการทำงานอย่างอุทิศ ตน ปัจจัยที่เกี่ยวข้องและการ ประเมินความตรง ของข้าราชการ ครู สังกัดกรุงเทพมหานคร</p>	<p>วารสารมหาวิทยาลัยราชภัฏธนบุรี ปีที่ 14 ฉบับที่ 1 เดือน ม.ค.-มิ.ย. 2563 (ใบตอบรับ) ค่าน้ำหนัก 0.6</p>
	<p>รูปแบบการพัฒนาการทำงาน อย่างอุทิศตนของข้าราชการครู สังกัดกรุงเทพมหานคร; A model to enhance dedicated working behaviors of teachers in schools under Bangkok Metropolitan Administration”</p>	<p>วารสารการวัดผลการศึกษา มหาวิทยาลัยมหาสารคาม ปีที่ 26 ฉบับที่ 2 เดือน ก.ค.-ธ.ค. 2563 (ใบตอบรับ) ค่าน้ำหนัก 0.6</p>
<p>6. นายนิธวัฒน์ อินทสิทธิ์ รหัสประจำตัวนิสิต 57208361 อาจารย์ที่ปรึกษา รองศาสตราจารย์ ดร.โกศล มีคุณ</p>	<p>ปัจจัยแห่งความสำเร็จพหุระดับใน การบริหารวิชาการของโรงเรียน มาตรฐานสากล</p>	<p>วารสาร มจร.อุบลปริทรรศน์ ปีที่ 5 ฉบับที่ 1 เดือน ม.ค.-เมย. 2563 หน้า 333-343 ค่าน้ำหนัก 0.6</p>
	<p>ปัจจัยเชิงสาเหตุแบบพหุระดับของ ประสิทธิผลการบริหารวิชาการ ของโรงเรียนมาตรฐานสากลสังกัด สำนักงานเขตพื้นที่การศึกษา มัธยมศึกษา ในกรุงเทพมหานคร</p>	<p>วารสาร มจร.อุบลปริทรรศน์ ปีที่ 5 ฉบับที่ 2 เดือน พ.ค.-ส.ค. 2563 (ใบตอบรับ) ค่าน้ำหนัก 0.6</p>
<p>7. นายวินส จันทะวงษ์ศรี รหัสประจำตัวนิสิต 57208428 อาจารย์ที่ปรึกษา รองศาสตราจารย์ ดร.อัจฉรา วัฒนาณรงค์</p>	<p>การบริหารจัดการเรียนการสอน ภาษาญี่ปุ่นในมหาวิทยาลัยราชภัฏ</p>	<p>วารสารราชชนครินทร์ ปีที่ 16 ฉบับที่ 36 เดือน ก.ค.-ธ.ค. 2562 หน้า 61-67 ค่าน้ำหนัก 0.6</p>
	<p>การพัฒนารูปแบบการบริหาร จัดการการเรียนการสอน ภาษาญี่ปุ่นในมหาวิทยาลัยราชภัฏ</p>	<p>วารสารวิชาการคณะมนุษยศาสตร์ และสังคมศาสตร์ มหาวิทยาลัย ราชภัฏเทพสตรี ปีที่ 11 ฉบับที่ 2 เดือน ก.ค.-ธ.ค. 2563 (ใบตอบ รับ) ค่าน้ำหนัก 0.6</p>

8. นายสรายุทธ วรเวก รหัสประจำตัวนิสิต 57208495 อาจารย์ที่ปรึกษา รองศาสตราจารย์ ดร.โกศล มีคุณ	แนวทางการพัฒนาครูที่จะไปสร้าง นักเรียนให้เป็นคนดี	วารสารนวัตกรรมการบริหารและ การจัดการ ปีที่ 8 ฉบับที่ 1 เดือน ม.ค.-เม.ย. 2563 (ใบตอบรับ) ค่าน้ำหนัก 0.6
	รูปแบบการบริหารการพัฒนาครู เพื่อสร้างนักเรียนให้เป็นคนดี	วารสารวิทยาลัยสงฆ์นครลำปาง ปีที่ 9 ฉบับที่ 2 เดือน พ.ค.-ส.ค. 2563 (ใบตอบรับ) ค่าน้ำหนัก 0.6
9. นางลัดดา จุลวงศ์ รหัสประจำตัวนิสิต 57208417 อาจารย์ที่ปรึกษา รองศาสตราจารย์ ดร.ศักดิ์ชัย นิรัญ ทวี	การบริหารสถานศึกษาด้วยภาวะ ผู้นำเชิงจิตวิญญาณ	วารสารวิชาการและวิจัย สังคมศาสตร์ ปีที่ 15 ฉบับที่ 1 เดือน ม.ค.-เม.ย.2563 หน้า 17- 30 ค่าน้ำหนัก 0.6
	ภาวะผู้นำเชิงจิตวิญญาณของ ดร.อาจอง ชุมสาย ณ อยุธยา กับ การจัดการศึกษาเพื่อพัฒนาความ เป็นมนุษย์ที่สมบูรณ์: กรณีศึกษา โรงเรียนสัตยาไส	วารสารวิชาการมหาวิทยาลัยการ จัดการและเทคโนโลยีอีสเทิร์น ปีที่ 17 ฉบับที่ 2 เดือน ก.ค.-ธ.ค. 2563 (ใบตอบรับ) ค่าน้ำหนัก 0.6
10. นายทนันเดช ยงค์กมล รหัสประจำตัวนิสิต 58160651 อาจารย์ที่ปรึกษา รองศาสตราจารย์ ดร.ศักดิ์ชัย นิรัญ ทวี	การบริหารจัดการเครือข่ายกลุ่ม โรงเรียนในรูปแบบคลัสเตอร์	Veridian E-Journal, Silpakorn University ปีที่ 12 ฉบับที่ 1 เดือน ม.ค.-ก.พ. 2562 หน้า 778- 792 ค่าน้ำหนัก 0.8
	การพัฒนา รูปแบบการบริหาร จัดการเครือข่ายสถานศึกษาของ โรงเรียนในเครือข่ายสารสนเทศ	วารสารวิจัยมหาวิทยาลัยเวสเทิร์น มนุษยศาสตร์และสังคมศาสตร์ ปี ที่ 5 ฉบับที่ 3 เดือน ก.ย.-ธ.ค. 2562 หน้า 93-118 ค่าน้ำหนัก 0.6
หลักสูตรปรัชญาดุษฎีบัณฑิต สาขาวิชาการจัดการการท่องเที่ยวและโรงแรม		
ผู้สำเร็จการศึกษา	ชื่อผลงาน	แหล่งเผยแพร่
1. นายอรรถพงศ์ ศรีทะลาชัย รหัสประจำตัวนิสิต 58160448 อาจารย์ที่ปรึกษา รองศาสตราจารย์ชวลีย์ ณ ถลาง	การท่องเที่ยวเชิงวัฒนธรรมในดง ความเชื่อเรื่อง “พญานาค ของ นักท่องเที่ยวชาวไทยในภาค ตะวันออกเฉียงเหนือ (จังหวัด อุดรธานี-จังหวัดหนองคาย-	วารสารวิทยาลัยดุสิตธานี ปีที่ 14 ฉบับที่ 1 เดือน ม.ค.-เม.ย. 2563 หน้า 53-74 ค่าน้ำหนัก 0.8

	จังหวัดบึงกาฬ-จังหวัดนครพนม) ประเทศไทย	
	ระดับความสำคัญของส่วนประสม ทางการตลาดในแหล่งท่องเที่ยวที่ แหล่งท่องเที่ยวที่มีความเชื่อ พญานาคในภาค ตะวันออกเฉียงเหนือ (จังหวัด อุดรธานี-จังหวัดหนองคาย- จังหวัดบึงกาฬ-จังหวัดนครพนม) ประเทศไทย	วารสารสังคมศาสตร์ มหาวิทยาลัยเทคโนโลยีราชมงคล ตะวันออก ปีที่ 9 ฉบับที่ 1 เดือน ม.ค.-มี.ย. 2563 (ใบตอบรับ) ค่าน้ำหนัก 0.6
2. นางสาวอรทัย มูลคำ รหัสประจำตัวนิสิต 58160437 อาจารย์ที่ปรึกษา รองศาสตราจารย์ชวลีย์ ณ ถลาง	พฤติกรรมของนักท่องเที่ยวชาว ไทยที่เดินทางมาท่องเที่ยวในเขต พัฒนาเศรษฐกิจพิเศษจังหวัด นครพนม	วารสารวิทยาลัยดุสิตธานี ปีที่ 14 ฉบับที่ 1 เดือน ม.ค.-เม.ย.2563 หน้า 130-144 ค่าน้ำหนัก 0.8
	การศึกษาคักยภาพการท่องเที่ยว ในเขตพัฒนาเศรษฐกิจพิเศษ จังหวัดนครพนม	วารสารสังคมศาสตร์ มหาวิทยาลัยเทคโนโลยี ราชมงคลตะวันออก ปีที่ 9 ฉบับที่ 1 เดือน ม.ค.-มี.ย. 2563 (ใบตอบรับ) ค่าน้ำหนัก 0.6
3. นางสาวธนิชชา ชัยชัชวาล ประทีป รหัสประจำตัวนิสิต 58160358 อาจารย์ที่ปรึกษา รองศาสตราจารย์ชวลีย์ ณ ถลาง	การพัฒนาการท่องเที่ยวอย่าง ยั่งยืนเพื่อดำรงรักษาความเป็น เมืองเป้าหมายของอำเภอหัวหิน จังหวัดประจวบคีรีขันธ์	วารสารการวิจัยการบริหารการ พัฒนา ปีที่ 9 ฉบับที่ 2 เดือน พ.ค.-ส.ค.2562 หน้า 103-111 ค่าน้ำหนัก 0.6
	ยุทธศาสตร์แบบบูรณาการเพื่อ การพัฒนาการท่องเที่ยวอย่าง ยั่งยืนเพื่อดำรงรักษาความเป็น เมืองเป้าหมายของอำเภอหัวหิน จังหวัดประจวบคีรีขันธ์	วารสารสังคมศาสตร์ มหาวิทยาลัยเทคโนโลยีราชมงคล ตะวันออก ปีที่ 9 ฉบับที่ 2 เดือน ก.ค.-ธ.ค. 2563 (ใบตอบรับ) ค่าน้ำหนัก 0.6
4. นางสาวปุณยวีร์ วิเศษสุนทร สกุล รหัสประจำตัวนิสิต 57160458 อาจารย์ที่ปรึกษา รองศาสตราจารย์ชวลีย์ ณ ถลาง	แนวทางการพัฒนาคักยภาพการ ท่องเที่ยวโดยชุมชน จังหวัด นครราชสีมา	วารสารการวิจัยการบริหารการ พัฒนา ปีที่ 10 ฉบับที่ 3 เดือน ก.ย.-ธ.ค.2563 (ใบตอบรับ) ค่าน้ำหนัก 0.6

	ศักยภาพการท่องเที่ยวโดยชุมชน กรณีศึกษาจังหวัดนครราชสีมา	วารสารรัชต์ภาคย์ ปีที่ 14 ฉบับที่ 34 เดือน ก.ค.-ก.ย..2563 (ใบตอบรับ) ค่าน้ำหนัก 0.6
5. วาที่รอยตรีปฏิภาณ บัณฑิต รหัสประจำตัวนิสิต 57160267 อาจารย์ที่ปรึกษา รองศาสตราจารย์ ดร.เสวี วงษ์ มณฑา	หลักการบริหารจัดการธุรกิจสปา ในประเทศไทย เพื่อรองรับกลุ่ม ท่องเที่ยวแดนมังกร	วารสารรัชต์ภาคย์ ปีที่ 14 ฉบับที่ 35 เดือน ก.ค.-ส.ค. 2563 (ใบตอบรับ) ค่าน้ำหนัก 0.6
	กลยุทธ์ทางการตลาดแบบองค์ รวม สำหรับธุรกิจสปาในประเทศ ไทยเพื่อรองรับนักท่องเที่ยวแดน มังกร	วารสารสหวิทยาการมนุษยศาสตร์ และสังคมศาสตร์ ปีที่ 3 ฉบับที่ 2 เดือน พ.ค.-ส.ค. 2563 (ใบตอบรับ) ค่าน้ำหนัก 0.6
6. นายพิริยะ เงินศรีสุข รหัสประจำตัวนิสิต 57160267 อาจารย์ที่ปรึกษา รองศาสตราจารย์ ดร.เสวี วงษ์ มณฑา	แนวทางการพัฒนาการสื่อสาร การตลาดแบบดิจิทัลสำหรับ นักท่องเที่ยว 4.0	วารสารรัชต์ภาคย์ ปีที่ 14 ฉบับที่ 35 เดือน ก.ค.-ส.ค.2563 หน้า 316-324 ค่าน้ำหนัก 0.6
	การสื่อสารการตลาดดิจิทัล สำหรับนักท่องเที่ยวกลุ่ม เจนเนอเรชั่น ซี	วารสารสหวิทยาการมนุษยศาสตร์ และสังคมศาสตร์ ปีที่ 3 ฉบับที่ 2 เดือน พ.ค.-ส.ค. 2563 (ใบตอบรับ) ค่าน้ำหนัก 0.6
7. นายกวี วรภิน รหัสประจำตัวนิสิต 57160346 อาจารย์ที่ปรึกษา รองศาสตราจารย์ชวลีย์ ณ ถลาง	การท่องเที่ยวเชิงปัญญา กรณีศึกษาสัญญาณหินทรายที่เป็น แหล่งท่องเที่ยวของจังหวัด อุบลราชธานี	วารสารรัชต์ภาคย์ ปีที่ 14 ฉบับที่ 35 เดือน ก.ค.-ส.ค. 2563 (ใบตอบรับ) ค่าน้ำหนัก 0.6
	เส้นทางท่องเที่ยวเชิงมโนทัศน์ ในแหล่งท่องเที่ยวทางธรรมชาติ ศิลาทรายอุทยานแห่งชาติผาแต้ม และอุทยานแห่งชาติสามพันโบก	วารสารสหวิทยาการมนุษยศาสตร์ และสังคมศาสตร์ ปีที่ 3 ฉบับที่ 2 เดือน พ.ค.-ส.ค. 2563 (ใบตอบรับ) ค่าน้ำหนัก 0.6

8. นางสาวณัฐฉิณีภรณ์ ปิงแก้ว รหัสประจำตัวนิสิต 59160225 อาจารย์ที่ปรึกษา ดร.ชมพูนุช จิตติถาวร	ศักยภาพการจัดการด้านที่พักแรม และสิ่งอำนวยความสะดวกใน อุทยานแห่งชาติเขาใหญ่ เพื่อ รองรับนักท่องเที่ยวสูง	วารสารวิชาการมหาวิทยาลัยธนบุรี ทกรุงเทพฯ ปีที่ 8 ฉบับที่ 2 เดือน ก.ค.-ธ.ค. 2562 หน้า 82-94 ค่าน้ำหนัก 0.6
	พฤติกรรม ประสิทธิภาพและ ความต้องการของนักท่องเที่ยว ผู้สูงอายุที่เดินทางมาท่องเที่ยวใน อุทยานแห่งชาติเขาใหญ่	วารสารวิทยาลัยดุสิตธานี ปีที่ 14 ฉบับที่ 3 เดือน ก.ย.-ธ.ค.2563 (ใบตอบรับ) ค่าน้ำหนัก 0.6
9. นายอทิเทพ งามศิลปเสถียร รหัสประจำตัวนิสิต 60160339 อาจารย์ที่ปรึกษา รองศาสตราจารย์ชวลีย์ ณ ถลาง	อิทธิพลของสื่อภาพยนตร์และ ละครชุดโทรทัศน์ต่อการ ท่องเที่ยวตามรอย	วารสารวิทยาลัยดุสิตธานี ปีที่ 14 ฉบับที่ 3 เดือน ก.ย.-ธ.ค.2563 (ใบตอบรับ) ค่าน้ำหนัก 0.6
	แนวทางการยกระดับคุณภาพของ สถานที่ถ่ายทำภาพยนตร์และละคร โทรทัศน์ในประเทศไทยเพื่อ ส่งเสริมการท่องเที่ยว	วารสารวิชาการคณะมนุษยศาสตร์ และสังคมศาสตร์ มหาวิทยาลัย ราชภัฏเทพสตรี ปีที่ 11 ฉบับที่ 2 เดือนก.ค.-ธ.ค.2563 (ใบตอบรับ) ค่าน้ำหนัก 0.6

หลักสูตรการศึกษามหาบัณฑิต สาขาวิชาการบริหารการศึกษา		
ผู้สำเร็จการศึกษา	ชื่อผลงาน	แหล่งเผยแพร่
1. นายกฤษณ์ที่ บุญล้อม รหัสประจำตัวนิสิต 60160249 อาจารย์ที่ปรึกษา รองศาสตราจารย์ ดร.โกศล มีคุณ	ความสัมพันธ์ระหว่างการบริหารปรับตัวและการยอมรับนวัตกรรมกับความสำเร็จในการดำเนินชีวิตของครูในโรงเรียนสังกัดสำนักงานเขตสวนหลวง กรุงเทพมหานคร	การประชุมวิชาการระดับชาติ “นวัตกรรมเพื่อสังคมแห่งการเรียนรู้ในยุคดิจิทัล” วันที่ 20 ธันวาคม 2562 ณ อาคารสิรินธรมหาวิทยาลัยเทคโนโลยีราชมงคลรัตนโกสินทร์ ศาลายา จังหวัดนครปฐม ค่าน้ำหนัก 0.2
2. นายณภา ภูมิอาวาส รหัสประจำตัวนิสิต 60160250 อาจารย์ที่ปรึกษา ดร.ธารินทร์ รสานนท์	ความสัมพันธ์ระหว่างการใช้เทคโนโลยีสารสนเทศกับการปฏิบัติงานวิชาการของครูในสถานศึกษาสังกัดสำนักงานเขตพื้นที่การศึกษามัธยมศึกษาเขต 1	การประชุมวิชาการระดับชาติ “นวัตกรรมเพื่อสังคมแห่งการเรียนรู้ในยุคดิจิทัล” วันที่ 20 ธันวาคม 2562 ณ อาคารสิรินธรมหาวิทยาลัยเทคโนโลยีราชมงคลรัตนโกสินทร์ ศาลายา จังหวัดนครปฐม ค่าน้ำหนัก 0.2
3. นายสุทธิพงษ์ นามเกิด รหัสประจำตัวนิสิต 60160340 อาจารย์ที่ปรึกษา ผู้ช่วยศาสตราจารย์ ดร.วิภาภรณ์ ภูวัฒน์กุล	ปัจจัยที่ส่งผลต่อผลสัมฤทธิ์ทางการเรียนวิชาภาษาไทยของนักเรียน ชั้นประถมศึกษาปีที่ 5 สังกัดสำนักงานเขตสวนหลวง กรุงเทพมหานคร	การประชุมวิชาการระดับชาติ “นวัตกรรมเพื่อสังคมแห่งการเรียนรู้ในยุคดิจิทัล” วันที่ 20 ธันวาคม 2562 ณ อาคารสิรินธรมหาวิทยาลัยเทคโนโลยีราชมงคลรัตนโกสินทร์ ศาลายา จังหวัดนครปฐม ค่าน้ำหนัก 0.2
4. นางสาวศุภวรรณ สงวนรัตน์ รหัสประจำตัวนิสิต 60160430 อาจารย์ที่ปรึกษา รองศาสตราจารย์ ดร.ศักดิ์ชัย นิรัญทวี	ปัจจัยที่ส่งผลต่อพฤติกรรมมีส่วนร่วมในการอนุรักษ์พลังงานของนักเรียนโรงเรียนรัตนโกสินทร์ สมโภชบางเขน	การประชุมวิชาการและนำเสนอผลงานวิจัยระดับชาติ ครั้งที่ 3 วันที่ 15 พฤศจิกายน 2562 ณ บัณฑิตวิทยาลัย มหาวิทยาลัยราชภัฏสวนสุนันทา กรุงเทพมหานคร ค่าน้ำหนัก 0.2

ผู้สำเร็จการศึกษา	ชื่อผลงาน	แหล่งเผยแพร่
1. นายพงษ์พัฒน์ รุณลา รหัสนประจำตัวนิสิต 60160137 อาจารย์ที่ปรึกษา ดร.ผกามาศ ชัยรัตน์	สวนประสมทางการตลาดที่ส่งผลต่อ การตัดสินใจเลือกซื้ออาหารริมทางที่ ตลาดนครถไฟรชดา	วารสารวิทยาลัยดุสิตธานี ปีที่ 14 ฉบับที่ 3 เดือน ก.ย.-ธ.ค. 2563 (ใบตอบรับ) ค่าน้ำหนัก 0.6
2. นางสาวกุลปาลี หนูนภักดี รหัสนประจำตัวนิสิต 60160395 อาจารย์ที่ปรึกษา ดร.ผกามาศ ชัยรัตน์	สวนประสมทางการตลาดบริการที่มี ผลต่อการตัดสินใจพักค้างคืนของ นักท่องเที่ยวที่ชายหาด บางแสน	วารสารวิชาการ มหาวิทยาลัยการกีฬา แห่งชาติปีที่ 13 ฉบับที่ 2 เดือน พ.ค.-ส.ค. 2564 (ใบตอบรับ) ค่าน้ำหนัก 0.6
3. นายทินกร ตีบอินธา รหัสนประจำตัวนิสิต 60160182 อาจารย์ที่ปรึกษา ดร.ผกามาศ ชัยรัตน์	สาเหตุการเลือกที่พักของ นักท่องเที่ยวผู้สูงอายุ ในจังหวัด เชียงใหม่ (Accommodations Choosing of Elderly Tourists in Chiangmai Province)	วารสารวิทยาลัยดุสิตธานี ปีที่ 14 ฉบับที่ 3 เดือน ก.ย.-ธ.ค. 2563 (ใบตอบรับ) ค่าน้ำหนัก 0.6
4. นางสาวจรรยาพร แพเกิด รหัสนประจำตัวนิสิต 60160159 อาจารย์ที่ปรึกษา ดร.ผกามาศ ชัยรัตน์	ปัจจัยที่ส่งผลต่อการตัดสินใจซื้อ อาหารริมทางของนักท่องเที่ยวใน พื้นที่องค์พระปฐมเจดีย์ จังหวัด นครปฐม	วารสารวิชาการ มหาวิทยาลัยการกีฬา แห่งชาติปีที่ 13 ฉบับที่ 2 เดือน พ.ค.-ส.ค. 2564 (ใบตอบรับ) ค่าน้ำหนัก 0.6
5. นางสาวนฤดี โพธิ์พยัคฆ์ รหัสนประจำตัวนิสิต 60160193 อาจารย์ที่ปรึกษา ดร.ผกามาศ ชัยรัตน์	สวนประสมทางการตลาดที่ส่งผลต่อ นักท่องเที่ยวชาวไทยในการเดินทาง ท่องเที่ยวพระธาตุนาดูน อำเภอนาดูน จังหวัดมหาสารคาม	วารสารวิชาการ มหาวิทยาลัยการกีฬา แห่งชาติปีที่ 13 ฉบับที่ 2 เดือน พ.ค.-ส.ค. 2564 (ใบตอบรับ) ค่าน้ำหนัก 0.6
6. นางสาวเบญจวรรณ ขวัญมา รหัสนประจำตัวนิสิต 60160205 อาจารย์ที่ปรึกษา ดร.ผกามาศ ชัยรัตน์	แรงจูงใจของนักท่องเที่ยวชาวไทย ที่มี ต่อการเดินทางท่องเที่ยวตลาด โก้งโค้ง จังหวัดพระนครศรีอยุธยา	วารสารวิชาการ มหาวิทยาลัยการกีฬา แห่งชาติปีที่ 13 ฉบับที่ 2 เดือน พ.ค.-ส.ค. 2564 (ใบตอบรับ) ค่าน้ำหนัก 0.6
7. นายณัฐพงศ์ วิชัยดิษฐ์ รหัสนประจำตัวนิสิต 60160171 อาจารย์ที่ปรึกษา ดร.ผกามาศ ชัยรัตน์	ภาพลักษณ์การท่องเที่ยวที่ส่งผลต่อ การตัดสินใจเดินทางท่องเที่ยวของ นักท่องเที่ยวในอุทยานประวัติศาสตร์ พระนครศรีอยุธยา	วารสารวิทยาลัยสงฆ์นครลำปาง ปีที่ 9 ฉบับที่ 2 เดือน พ.ค.-ส.ค.2563 (ใบ ตอบรับ) ค่าน้ำหนัก 0.6

8. นายฟาซิน อองคารา รหัสประจำตัวนิสิต 60160216 อาจารย์ที่ปรึกษา ดร.พกามาศ ชัยรัตน์	สวนประสมทางการตลาดที่ส่งผลต่อ การส่งเสริมการท่องเที่ยวอาหารฮาลาล จังหวัดระนอง	วารสารรัชต์ภาคย์ ปีที่ 14 ฉบับที่ 35 เดือน ก.ค.-ส.ค.2563 (ใบตอบรับ) ค่าน้ำหนัก 0.6
---	--	---

หมายเหตุ: ดีพิมพ์เผยแพร่ลักษณะใดลักษณะหนึ่ง = 0.1, ดีพิมพ์เผยแพร่ประชุมวิชาการระดับชาติ = 0.2, ดีพิมพ์วารสารฐาน TCI 2 = 0.6, ดีพิมพ์วารสารฐาน TCI 1 = 0.8

ผลการดำเนินงานด้านการประกันคุณภาพการศึกษา

ระบบและกลไกการประกันคุณภาพการศึกษา

วิทยาลัยการจัดการ ได้ตระหนักถึงความสำคัญของการประกันคุณภาพการศึกษาระดับหลักสูตรและระดับคณะ จึงได้ดำเนินการตามหลักเกณฑ์ของการประเมินคุณภาพในระบบ AUN-QA ระดับหลักสูตร โดยแบ่งเป็น 2 องค์ประกอบการประกันคุณภาพหลักสูตร ได้แก่ องค์ประกอบที่ 1 การกำกับมาตรฐาน ตัวบ่งชี้ 1.1 การบริหารจัดการหลักสูตรตามเกณฑ์มาตรฐานหลักสูตรที่กำหนดโดย สกอ. และการพัฒนาคุณภาพตามเกณฑ์ AUN-QA ระดับหลักสูตร ทั้งหมด 11 เกณฑ์ ซึ่งประเมินด้วยระดับคะแนน 7 ระดับ และในปีการศึกษา 2562 เป็นดำเนินการตามเกณฑ์คุณภาพการศึกษาเพื่อการดำเนินการที่เป็นเลิศ (EdPEX) วิทยาลัยการจัดการ มหาวิทยาลัยพะเยา ปีการศึกษา 2562 ระดับคณะ เป็นปีแรก เริ่มต้นด้วยการเขียนโครงสร้างองค์กร (OP) หมวด 7 ผลลัพธ์ และเขียนผลการดำเนินงานเพิ่มเติมในหมวด 1 การนำองค์กร หมวด 2 กลยุทธ์ และ หมวด 3 ลูกค้า ซึ่งผ่านการรับรองรายงานการประเมินตนเองผ่านที่ประชุม คณะกรรมการประจำวิทยาลัยการจัดการและนำเสนอแลกเปลี่ยนเรียนรู้ระหว่างคณะในที่ประชุมมหาวิทยาลัยพะเยา ด้วยความร่วมมือกันของบุคลากรของวิทยาลัยการจัดการทุกท่าน โดยผลการประเมินคุณภาพภายในระดับหลักสูตรและระดับคณะปรากฏ ดังนี้

ผลการประเมินคุณภาพภายในระดับหลักสูตร

วิทยาลัยการจัดการ มหาวิทยาลัยพะเยา

สรุปผลการประเมินตนเอง และผลการประเมินจากคณะกรรมการประเมินคุณภาพการศึกษาระดับหลักสูตร ปีการศึกษา 2562

AUN	คำอธิบายตัวบ่งชี้	ระดับการประเมินตนเอง					ผลการประเมิน				
		กศ.ม.	กศ.ด.	บธ.ม.	ศศ.ม.	ปร.ด.	กศ.ม.	กศ.ด.	บธ.ม.	ศศ.ม.	ปร.ด.
	องค์ประกอบที่ 1 การกำกับมาตรฐาน (สกอ.)	✓	✓	✓	✓	✓	✓	✓	✓	✓	✓
	องค์ประกอบที่ 2 การพัฒนาคุณภาพหลักสูตรตามเกณฑ์ AUN QA	4	4	4	4	4	3	3	3	3	3
1	Expected Learning Outcomes (ผลการเรียนรู้ที่คาดหวัง)	4	4	4	4	4	3	3	3	3	3
2	Program Specification (ข้อกำหนดของหลักสูตร)	4	4	4	4	4	3	3	4	3	3
3	Programme Structure and Content (โครงสร้างและเนื้อหาของหลักสูตร)	4	4	4	4	4	3	4	3	3	3
4	Teaching and Learning Approach (กลยุทธ์การเรียนและการสอน)	4	4	4	4	4	4	4	3	3	4
5	Student Assessment (การประเมินผู้เรียน)	4	4	4	4	4	3	4	3	4	4
6	Academic Staff Quality (คุณภาพบุคลากรสายวิชาการ)	4	3	4	4	4	4	3	4	4	4
7	Support Staff Quality (คุณภาพบุคลากรสายสนับสนุน)	4	4	4	4	4	3	3	3	3	3
8	Student Quality and Support (คุณภาพผู้เรียนและการสนับสนุน)	4	4	4	4	4	4	4	4	4	4
9	Facilities and Infrastructure (สิ่งอำนวยความสะดวกและโครงสร้างพื้นฐาน)	4	4	4	4	4	4	4	3	3	3
10	Quality Enhancement (การพัฒนาการปรับปรุงคุณภาพให้ดีขึ้น)	4	4	4	4	4	3	3	3	3	3
11	Output (ผลผลิต)	4	4	4	4	4	3	4	3	4	4

หมายเหตุ: ✓ หมายถึง เป็นไปตามเกณฑ์

ผลการประเมินคุณภาพภายในระดับคณะ

ผ่านการรับรองรายงานการประเมินตนเองผ่านที่ประชุมคณะกรรมการประจำวิทยาลัยการจัดการ และนำเสนอและแลกเปลี่ยนเรียนรู้รายงานการประเมินตนเอง (SAR) ตามเกณฑ์คุณภาพการศึกษา เพื่อการดำเนินการที่เป็นเลิศ (EdPEX) ระดับคณะ ประจำปีการศึกษา 2562

ผลการดำเนินงานด้านวิจัย

วิทยาลัยการจัดการได้ดำเนินงานตามพันธกิจในการผลิตผลงานวิจัยของวิทยาลัยการจัดการ 1. สร้างองค์ความรู้โดยเน้นการทำวิจัยเชิงชุมชนให้เกิดองค์ความรู้ที่สามารถออกเผยแพร่ทางวิชาการ และสามารถนำไปประยุกต์ใช้เป็นเครื่องมือในการแก้ไขปัญหาหรือพัฒนาอุตสาหกรรมและวงการค้าธุรกิจ การเอกชน องค์การภาครัฐหรือของประเทศได้ โดยมีผลในการสร้างความเจริญเติบโต ความสามารถในการแข่งขันอย่างยั่งยืน 2. ส่งเสริมและสนับสนุนการวิจัยเพื่อส่งเสริมการวิจัยที่ส่งผลต่อการสร้างองค์ความรู้ใหม่ 3. ให้บริการวิชาการเพื่อเป็นศูนย์กลางทางวิชาการของมหาวิทยาลัยพะเยาในการให้บริการวิชาการแก่บุคคล หน่วยงานภาครัฐและเอกชนที่ไม่สามารถเดินทางไปมหาวิทยาลัยพะเยา จังหวัดพะเยาได้ โดยเน้นปัญหารวมหมู่เพื่อพัฒนาความเข้มแข็งของชุมชน (Community Empowerment)

ในปีงบประมาณ 2563 วิทยาลัยการจัดการได้สนับสนุนการดำเนินวิจัยของคณาจารย์ สร้างงานวิจัยเพื่อผลิตผลงานวิจัยที่เป็นลักษณะบูรณาการงานวิจัยเชิงวิชาการเพื่อตอบสนองต่อความต้องการพัฒนาประเทศ



แสดงมหาวิทยาลัยพะเยามหาวิทยาลัยพะเยา อันดับ 3 ของภาคเหนือ อันดับ 16 จาก 189
มหาวิทยาลัยทั่วประเทศ จากการจัดอันดับ Webometrics Thailand 2020

ผลงานการตีพิมพ์ในวารสารระดับชาติและนานาชาติ ปี 2563

การตีพิมพ์เผยแพร่ผลงานของผู้สำเร็จการศึกษา หลักสูตรการศึกษามหาบัณฑิต

สาขาวิชาการบริหารการศึกษา

ผู้สำเร็จการศึกษา	ชื่อผลงาน	แหล่งเผยแพร่
1. นายเกษนที บุญล้อม รหัสนประจำตัวนิสิต 60160249 อาจารย์ที่ปรึกษา รองศาสตราจารย์ ดร.โกศล มีคุณ	ความสัมพันธ์ระหว่างการปรับตัว และการยอมรับนวัตกรรมกับ ความสำเร็จในการดำเนินชีวิตของ ครูในโรงเรียนสังกัดสำนักงานเขต สวนหลวง กรุงเทพมหานคร	การประชุมวิชาการระดับชาติ “นวัตกรรมเพื่อสังคมแห่งการ เรียนรู้ในยุคดิจิทัล” วันที่ 20 ธันวาคม 2562 ณ อาคารสิรินธร มหาวิทยาลัยเทคโนโลยีราชมงคล รัตนโกสินทร์ ศาลายา จังหวัด นครปฐม คำน้้ำหนัก 0.2
2. นายณภา ภูมิอาวาส รหัสนประจำตัวนิสิต 60160250 อาจารย์ที่ปรึกษา ดร.ธารินทร์ รสนานนท์	ความสัมพันธ์ระหว่างการใช้ เทคโนโลยีสารสนเทศกับการ ปฏิบัติงานวิชาการของครูใน สถานศึกษาสังกัดสำนักงานเขต พื้นที่การศึกษามัธยมศึกษาเขต 1	การประชุมวิชาการระดับชาติ “นวัตกรรมเพื่อสังคมแห่งการ เรียนรู้ในยุคดิจิทัล” วันที่ 20 ธันวาคม 2562 ณ อาคารสิรินธร มหาวิทยาลัยเทคโนโลยีราชมงคล รัตนโกสินทร์ ศาลายา จังหวัด นครปฐม คำน้้ำหนัก 0.2
3. นายสุทธิพงษ์ นามเกิด รหัสนประจำตัวนิสิต 60160340 อาจารย์ที่ปรึกษา ผู้ช่วย ศาสตราจารย์ ดร.วิภาภรณ์ ภูวัฒน์กุล	ปัจจัยที่ส่งผลต่อผลสัมฤทธิ์ ทางการเรียนวิชาภาษาไทยของ นักเรียนชั้นประถมศึกษาปีที่ 5 สังกัดสำนักงานเขตสวนหลวง กรุงเทพมหานคร	การประชุมวิชาการระดับชาติ “นวัตกรรมเพื่อสังคมแห่งการ เรียนรู้ในยุคดิจิทัล” วันที่ 20 ธันวาคม 2562 ณ อาคารสิรินธร มหาวิทยาลัยเทคโนโลยีราชมงคล รัตนโกสินทร์ ศาลายา จังหวัด นครปฐม คำน้้ำหนัก 0.2
4. นางสาวศุภวรรณ สงวนรัตน์ รหัสนประจำตัวนิสิต 60160430 อาจารย์ที่ปรึกษา รองศาสตราจารย์ ดร.ศักดิ์ชัย นิรัญทิว	ปัจจัยที่ส่งผลต่อพฤติกรรมการมี ส่วนร่วมในการอนุรักษ์พลังงาน ของนักเรียนโรงเรียนรัตนโกสินทร์ สมโภชบางเขน	การประชุมวิชาการและนำเสนอ ผลงานวิจัยระดับชาติ ครั้งที่ 3 วันที่ 15 พฤศจิกายน 2562 บัณฑิตวิทยาลัย มหาวิทยาลัยราช ภัฏสวนสุนันทา จังหวัดกรุงเทพ คำน้้ำหนัก 0.2

หมายเหตุ:

ตีพิมพ์เผยแพร่ลักษณะใดลักษณะหนึ่ง = 0.1 ตีพิมพ์เผยแพร่ประชุมวิชาการระดับชาติ = 0.2

ตีพิมพ์วารสารฐาน TCI 2 = 0.6

ตีพิมพ์วารสารฐาน TCI 1 = 0.8

จำนวนบุคลากรที่ได้รับทุนวิจัยจากภายในและภายนอก ปี 2563

การตีพิมพ์เผยแพร่ผลงานคณาจารย์วิทยาลัยการจัดการ สาขาการจัดการการท่องเที่ยว
และโรงแรม

บุคลากร	ชื่อผลงาน	แหล่งเผยแพร่
1. ผกามาศ ชัยรัตน์ ประภาศรี พรหมประกาย ศรีสุดา จงสิทธิ ผล และณัฐพัชร์ มณีโรจน์ (2563)	การพัฒนาการใช้เทคโนโลยี สารสนเทศและการสื่อสาร (ICT) เสริมทักษะการเรียนรู้ของชุมชน เพื่อประชาสัมพันธ์สถานที่ ท่องเที่ยวโดยชุมชน เขต บางกอกน้อยกรุงเทพมหานคร	วารสารบัณฑิตศึกษา มหาวิทยาลัยราชภัฏสวนสุนัน ทา ปีที่ 13 ฉบับที่ 1 ประจำเดือนมกราคม – มิถุนายน 2563
2. ผกามาศ ชัยรัตน์ ศรีสุดา จง สิทธิผล ชัยวัฒน์ ดันติยมาศ และ ประภาศรี พรหมประกาย, (2563)	การจัดการการเทคโนโลยี สารสนเทศสำหรับการเรียนรู้ เพื่อส่งเสริมการท่องเที่ยวอย่าง ยั่งยืน เขตบางกอกน้อย กรุงเทพมหานคร	วารสารการบริหารนิติบุคคล และนวัตกรรมท้องถิ่น ปีที่ 6 ฉบับที่ 3 ประจำเดือน พฤษภาคม – มิถุนายน 2563
3. ชวลีย์ ณ ถลาง, (2563)	แนวทางในการพัฒนาการ ท่องเที่ยวอย่างยั่งยืนของเกาะ ช้าง จังหวัดตราด	วารสารบัณฑิตศึกษา มหา วิทยาลัยราชภัฏวไลย อลงกรณ์ ในพระบรม ราชูปถัมภ์ ปีที่ 14 ฉบับที่ 3 เดือนกันยายน-ธันวาคม 2563
4. ชวลีย์ ณ ถลาง ผกามาศ ชัย รัตน์ และเกริกกิต ชัยรัตน์, (2563)	การจัดการการท่องเที่ยวโดย ชุมชนตลาดจีนบ้านซากแก้ว อำเภอบางละมุง จังหวัดชลบุรี	ชลบุรี วารสารบัณฑิตศึกษา มหาวิทยาลัยราชภัฏสวนสุนัน ทา ปีที่ 13 ฉบับที่ 1 เดือน มกราคม – มิถุนายน 2563
5. ชวลีย์ ณ ถลาง ผกามาศ ชัย รัตน์ เกริกกิต ชัยรัตน์ และธนภูมิ ปองเสงี่ยม, (2563)	การศึกษาความพึงพอใจและ การรับรู้ของนักท่องเที่ยวชาว ไทยที่เดินทางมาท่องเที่ยว ใน พื้นที่อุทยานประวัติศาสตร์ จังหวัดพระนครศรีอยุธยา	วารสารบัณฑิตวิทยาลัย มหาวิทยาลัยราชภัฏวไลย อลงกรณ์ ในพระบรม ราชูปถัมภ์กรกฎาคม- กันยายน 2563

6. ชวลีย์ ณ กลาง ผกามาศ ชัยรัตน์ และสุรพจน์ ณ กลาง, (2564).	แนวทางการบริหารตามหลักการอย่างยั่งยืนสำหรับโรงแรมขนาดกลางและขนาดเล็กในเกาะช้าง จังหวัดตราด	วารสารการบริหารนิติบุคคล และนวัตกรรมท้องถิ่น ปีที่ 7 ฉบับที่ 1 ประจำเดือน มกราคม พ.ศ. 2564
7. สุธิณี ธีรานุตร์ และชวลีย์ ณ กลาง, (2564).	แนวทางการพัฒนาและส่งเสริมพฤติกรรมการซื้อสินค้าท่องเที่ยวและปัจจัยส่วนประสมทางการตลาดผ่านสื่อออนไลน์ของนักท่องเที่ยวเจเนอเรชัน X และเจเนอเรชัน Y	วารสารวิชาการเซาธ์อีสท์บางกอกประจำปี 2564 ปีที่ 7 ฉบับที่ 1 มกราคม-มิถุนายน 2564
8. ชวลีย์ ณ กลาง ผกามาศ ชัยรัตน์ และเกริกกิต ชัยรัตน์, (2563).	การจัดการการท่องเที่ยวโดยชุมชนตลาดจันทน์บ้านซากแก้ว อำเภอบางละมุง จังหวัดชลบุรี	วารสารบัณฑิตศึกษา มหาวิทยาลัยราชภัฏสวนสุนันทา ปีที่ 13 ฉบับที่ 1 เดือน มกราคม – มิถุนายน 2563

ผลการดำเนินงานด้านบริการวิชาการ

วิทยาลัยการจัดการ มหาวิทยาลัยพะเยา มีเป้าหมายและแนวทางการดำเนินงานบริการวิชาการให้เป็นศูนย์กลางทางวิชาการในการบริการวิชาการแก่บุคคล หน่วยงานภาครัฐและเอกชนที่ไม่สามารถเดินทางไปยังมหาวิทยาลัยพะเยาได้ โดยเน้นปัญญารวมหมู่เพื่อพัฒนาความเข้มแข็งของชุมชน (Community Empowerment) โดยสร้างแรงจูงใจบุคลากรภายในคณะทำงานบริการวิชาการพัฒนาความสัมพันธ์กับหน่วยงานภายในและภายนอกให้ดียิ่งขึ้น เป้าหมายความสำเร็จที่สำคัญวิทยาลัยการจัดการคือบริการวิชาการบูรณาการเรียนการสอนให้แก่นิสิตและมีความร่วมมือทางวิชาการกับหน่วยงานต่างๆ ทั้งภาครัฐและภาคเอกชน สร้างชื่อเสียงให้กับคณะและมหาวิทยาลัยพะเยา

ปีงบประมาณ 2563 วิทยาลัยการจัดการ มหาวิทยาลัยพะเยาได้ดำเนินงานด้านวิชาการ จำนวน 9 โครงการ และได้บริการวิชาการแก่ชุมชน 1 จำนวน ดังนี้

สรุปโครงการด้านบริการวิชาการ ปีงบประมาณ 2563

ลำดับ	ชื่อโครงการ	งบประมาณ	ผู้รับผิดชอบ
1	โครงการจัดแสดงผลงาน 1 คณะ 1 โมเดล งานพะเยาวิจัย	30,000	รศ.ดร.พยอม ธรรมบุตร
2	โครงการอบรมสัมมนาทางวิชาการเรื่องผู้นำยุคใหม่ใส่ใจนวัตกรรม	5,000	ดร.ธารินทร์ รसानนท์
3	โครงการฝึกอบรมวิชามัดคฤหะเฉพาะภูมิภาค ภาคกลาง รุ่นที่ 1	615,700	ดร.ณัฐรินทร์ ปริงค์กุลธร
4	โครงการสร้างอาชีพ ด้วยเครื่องตีผสมปูนโพ	10,000	ดร.พกามาศ ชัยรัตน์
5	โครงการปฐมนิเทศนิสิตใหม่	30,000	รองคณบดีฝ่ายวิชาการฯ
6	โครงการปัจฉิมนิเทศ	50,000	รองคณบดีฝ่ายวิชาการฯ
7	โครงการ UP NORTH	320,000	รองคณบดีฝ่ายวิชาการฯ
8	โครงการให้คำปรึกษานิสิต iThesis	120,000	รองคณบดีฝ่ายวิชาการฯ
9	โครงการบัณฑิตสัมพันธ์ (รับปริญญา)	150,000	รองคณบดีฝ่ายวิชาการฯ

โครงการจัดแสดงผลงาน 1 คณะ 1 โมเดลงานพะเยาวิจัย

วิทยาลัยการจัดการ มหาวิทยาลัยพะเยา ได้รับรางวัล เหรียญทองแดง 1 คณะ 1 ชุมชนนวัตกรรม วัตรกรรมในงานการประชุมวิชาการระดับชาติพะเยาวิจัย ครั้งที่ 10 โดยมี ผศ.ดร.บุหรัน พันธุ์สวรรค์ รักษาการแทนคณบดีวิทยาลัยการจัดการ ขึ้นรับรางวัลจากท่านอธิการบดีมหาวิทยาลัยพะเยา รศ.ดร.สุภกร พงศ์บางโพธิ์ แทน รศ.ดร.พยอม ธรรมบุตร หัวหน้าโครงการฯ



แสดงภาพได้รับรางวัล เหรียญทองแดง 1 คณะ 1 ชุมชนนวัตกรรม
ในงานการประชุมวิชาการระดับชาติพะเยาวิจัย ครั้งที่ 10

โครงการอบรมสัมมนาทางวิชาการเรื่องผู้นำยุคใหม่ใส่ใจนวัตกรรม

วิทยาลัยการจัดการ มหาวิทยาลัยพะเยา จัดโครงการอบรมสัมมนาทางวิชาการเรื่องผู้นำยุคใหม่ใส่ใจนวัตกรรม ในวันเสาร์ที่ 4 มกราคม 2563 โดยมี รองศาสตราจารย์ ดร.เสรี วงษ์มณฑา เป็นวิทยากร



แสดงภาพโครงการอบรมสัมมนาทางวิชาการเรื่องผู้นำยุคใหม่ใส่ใจนวัตกรรม

โครงการฝึกอบรมวิชามัคคุเทศก์เฉพาะ ภูมิภาค ภาคกลาง รุ่นที่ 1

วิทยาลัยการจัดการ มหาวิทยาลัยพะเยา จัดโครงการฝึกอบรมวิชามัคคุเทศก์เฉพาะ ภูมิภาค ภาคกลาง รุ่นที่ 1 วันที่ 14 พฤศจิกายน 2562 ถึง วันที่ 4 ธันวาคม 2562



แสดงภาพโครงการฝึกอบรมวิชามัคคุเทศก์เฉพาะ ภูมิภาค ภาคกลาง รุ่นที่ 1

โครงการสร้างอาชีพด้วยเครื่องดื่มสมุนไพรร

วิทยากรโดย คุณธาดา แสงกำพลี จาก Bar Angel ในวันเสาร์ที่ 10 ตุลาคม 2563 เวลา 13.00-16.00 น. ณ ห้องL805 วิทยาลัยการจัดการ อาคารเวฟเพลส ชั้น 8 ถ.วิฑูย เขตปทุมวัน กรุงเทพฯ



โครงการสร้างอาชีพด้วยเครื่องดื่มสมุนไพรร

วันที่จัดอบรม
10 ตุลาคม 2563
เวลา 13.00 - 16.00 น.

สถานที่จัดอบรม
วิทยาลัยการจัดการ
อาคารเวฟเพลส ชั้น 8
ถ.วิฑูย เขตปทุมวัน กรุงเทพฯ

ค่าสมัครผู้เข้าอบรม
(พร้อมประกาศนียบัตร และ
แก้วสำหรับผสมเครื่องดื่ม 1 ใบ)

ค่าลงทะเบียน 700 บาท/คน

สำรองที่นั่ง

โทร. 02 655 1100 , 063 623 9222
E-mail : cmbkk.pr@up.ac.th
Facebook : CMBKK



แสดงภาพโครงการสร้างอาชีพด้วยเครื่องดื่มสมุนไพรร



แสดงภาพโครงการสร้างอาชีพด้วยเครื่องดื่มสมุนไพร

โครงการบริการวิชาการด้านพัฒนานิสิต

โครงการปฐมนิเทศนิสิตใหม่

งานปฐมนิเทศนิสิตใหม่ ปีการศึกษา 2563 วันเสาร์ที่ 11 กรกฎาคม 2562 เวลา 10.30-12.00 น. ณ ห้องประชุม L807 วิทยาลัยการจัดการ อาคารเวฟเพลส ชั้น 8



แสดงภาพโครงการปฐมนิเทศนิสิตใหม่



แสดงภาพโครงการปฐมนิเทศนิสิตใหม่

โครงการ UP NORTH

วิทยาลัยการจัดการ มหาวิทยาลัยพะเยา ได้จัดโครงการ UPNORTH เพื่อนำนิสิตระดับบัณฑิตศึกษาที่เข้าศึกษาภาคเรียนที่ 1 ปีการศึกษา 2562 และภาคเรียนที่ 2 ปีการศึกษา 2561 ศึกษาดูงานและแลกเปลี่ยนเรียนรู้ในงานพะเยาวิจั ครั้งที่ 9 และทัศนศึกษาในจังหวัดพะเยาและจังหวัดเชียงราย ระหว่างวันที่ 23-25 มกราคม 2563

วันศุกร์ที่ 24 มกราคม 2563 ได้รับเกียรติจากท่านอธิการบดีมหาวิทยาลัยพะเยา รศ.ดร.สุภกร พงศบางโพธิ์ กล่าวต้อนรับและให้โอวาทแก่นิสิตใหม่วิทยาลัยการจัดการ จำนวน 36 คน พร้อมกันนี้ อาจารย์จากรัฐธรรมนูญ โปษยานนท์ ผู้ช่วยอธิการบดี และคุณกัลลวรา ภูมิลา ผู้อำนวยการกองบริการการศึกษา ร่วมให้การต้อนรับ ณ ห้องประชุมบวร รัตนประสิทธิ์ อาคารสำนักงานอธิการบดี มหาวิทยาลัยพะเยา จังหวัดพะเยา



แสดงภาพโครงการ UP NORTH



แสดงภาพโครงการ UP NORTH

โครงการบัณฑิตสัมพันธ์ (รับปริญญา)



พิธีพระราชทาน
ปริญญาบัตร ประจำปี 2561
มหาวิทยาลัยพะเยา

กำหนดการพิธี

21 กุมภาพันธ์ 2563	ซ้อมรับ พิธีมอบปริญญาบัตร
22 กุมภาพันธ์ 2563	ซ้อมรับ พิธีมอบปริญญาบัตร
23 กุมภาพันธ์ 2563	ซ้อมใหญ่ พิธีมอบปริญญาบัตร
24 กุมภาพันธ์ 2563	พิธีพระราชทาน ปริญญาบัตร

graduate.up.ac.th | FB : พิธีพระราชทานปริญญาบัตร มหาวิทยาลัยพะเยา

แสดงโครงการบัณฑิตสัมพันธ์ (รับปริญญา)

โครงการด้านบริการวิชาการพัฒนาชุมชน ปีงบประมาณ 2563

ลำดับ	ชื่อโครงการ	งบประมาณ	ผู้รับผิดชอบ
1	โครงการ 1 คณะ 1 สัญลักษณ์ ความสำเร็จ หรือ one Faculty one Signature	210,000	รศ.ดร.พยอม ธรรมบุตร

โครงการ 1 คณะ 1 สัญลักษณ์ความสำเร็จ หรือ one Faculty one Signature เป็นโครงการหนึ่งที่ขยายความสำเร็จมาจาก 1 คณะ 1 โมเดล เป็นโครงการบริการวิชาการแก่ของชุมชน สนับสนุนให้ชุมชนสร้างอาชีพ สร้างรายได้ นอกจากนี้ยังเป็นกิจกรรมที่ตอบสนองปณิธานของมหาวิทยาลัยพะเยา “ปัญญาเพื่อความเข้มแข็งของชุมชน” ที่มหาวิทยาลัยพะเยาได้ให้บริการวิชาการ เพื่อให้เกิดการแลกเปลี่ยนเรียนรู้ และเกิดความร่วมมือในการพัฒนาชุมชนสังคมและประเทศชาติต่อไป

วิทยาลัยการจัดการ ได้ดำเนินโครงการ 1 คณะ 1 สัญลักษณ์ความสำเร็จ หรือ one Faculty one Signature “โครงการสร้างเส้นทางการท่องเที่ยวเชิงสร้างสรรค์และอบรมมัตคุเทศก์ท้องถิ่นของวัดทองนพคุณ เขตคลองสาน กรุงเทพมหานคร เพื่อพัฒนาการท่องเที่ยวโดยชุมชนบนพื้นฐานของเศรษฐกิจพอเพียงและการอนุรักษ์วัฒนธรรมท้องถิ่นให้เป็นรากฐานของประชาธิปไตย” โดย รองศาสตราจารย์ ดร.พยอม ธรรมบุตร อาจารย์ประจำสาขาวิชาการจัดการการท่องเที่ยวและโรงแรม วิทยาลัยการจัดการ เป็นผู้ดำเนินโครงการ

ชุมชนวัดทองนพคุณ ชุมชนริมแม่น้ำเจ้าพระยา ตั้งอยู่ในซอยสมเด็จพระเจ้าตากสิน 17 ถนนสมเด็จพระเจ้าตากสิน เขตคลองสาน เป็นชุมชนเก่าแก่ที่มีผู้คนอาศัยอยู่หนาแน่นมาอย่างยาวนานหลายชั่วอายุคน โดยเป็นพื้นที่อยู่ในความดูแลของสำนักงานทรัพย์สินพระมหากษัตริย์ จำนวน 703.90 ตารางวา





กองบริหารงานวิจัย มหาวิทยาลัยพะเยา ลงพื้นที่ติดตามความก้าวหน้า
การดำเนินงาน 1 คณะ 1ชุมชนวัดกรรม
วิทยาลัยการจัดการ(กรุงเทพฯ) ณ วัดทองนพคุณ
แขวงคลองสาน เขตคลองสาน กรุงเทพมหานคร

แสดงภาพการลงชุมชนวัดทองนพคุณ โดยกองบริหารงานวิจัย

รองศาสตราจารย์ ดร. เสมอ ถาน้อย รองอธิการบดีฝ่ายวิจัยและนวัตกรรม พร้อมคณะ เยี่ยมชมโครงการโครงการสร้างเส้นทางการท่องเที่ยวเชิงสร้างสรรค์และอบรมมัตถุเทศก์ท้องถิ่นของวัดทองนพคุณ เขตคลองสาน กรุงเทพมหานคร เพื่อพัฒนาการท่องเที่ยวโดยชุมชนบนพื้นฐานของเศรษฐกิจพอเพียงและการอนุรักษ์วัฒนธรรมท้องถิ่นให้เป็นรากฐานของประชาธิปไตย ผู้รับผิดชอบโครงการ รองศาสตราจารย์ ดร.พยอม ธรรมบุตร อาจารย์ประจำวิทยาลัยการจัดการ มีจุดประสงค์เพื่อบริการวิชาการแก่ชุมชน บ้าน วัด โรงเรียน สร้างความเข้มแข็งประชาชนโดยพลังประชารัฐ สร้างผู้ประกอบการใหม่ด้านการท่องเที่ยว เพื่อสามารถเป็นมัตถุเทศก์ท้องถิ่นให้มีความรู้และสามารถสื่อความหมายเกี่ยวกับพุทธศิลป์ให้นักท่องเที่ยวตามเส้นทางการท่องเที่ยวเชิงสร้างสรรค์ในวัดทองนพคุณแบบบูรณาการอย่างยั่งยืน เพื่อพัฒนาการท่องเที่ยวในชุมชน บนพื้นฐานของเศรษฐกิจพอเพียง ซึ่งโครงการดังกล่าวมีผู้เข้าร่วมทั้งหมด 71 คน นักเรียนชั้นประถมศึกษาปีที่ 4-6 โรงเรียนวัดทองนพคุณ จำนวน 43 คน คณาจารย์โรงเรียนวัดทองนพคุณ จำนวน 13 คน ชุมชนและผู้สนใจทั่วไป จำนวน 10 คน คณาจารย์บุคลากร นิสิตวิทยาลัยการจัดการ จำนวน 5 คน

ผลการดำเนินงานด้านทำนุบำรุงศิลปะและวัฒนธรรม

ผลการดำเนินงาน

วิทยาลัยการจัดการ มหาวิทยาลัยพะเยา มีเป้าหมายและแนวทางการดำเนินงานทำนุบำรุง ศิลปวัฒนธรรม คือการทำนุบำรุงภูมิปัญญา ศิลปะ วัฒนธรรมให้ยั่งยืน ส่งเสริม วัฒนธรรม สืบสาน สร้างจิตสำนึกค่านิยม และภาคภูมิใจในวิถีชีวิตที่ดีงามของประเพณีและศิลปวัฒนธรรมท้องถิ่นที่พึง ประสงค์ให้กับนิสิตและบุคลากร และสร้างความร่วมมือกับชุมชนในการอนุรักษ์ศิลปวัฒนธรรมที่ดีงาม ปีงบประมาณ 2563 วิทยาลัยการจัดการได้ดำเนินโครงการด้านทำนุบำรุงศิลปะและวัฒนธรรม จำนวน 7 โครงการ และทำนุบำรุงพื้นที่พื้นที่ชุมชน 1 ชุมชน

ปีงบประมาณ 2563 วิทยาลัยการจัดการได้ดำเนินงานด้านทำนุบำรุงศิลปวัฒนธรรมจำนวน 6 โครงการ ทำนุบำรุงศิลปวัฒนธรรมที่พึงประสงค์ให้กับนิสิต 1 กิจกรรม ทำนุบำรุงศิลปวัฒนธรรมแก่ชุมชน 1 ชุมชน

สรุปโครงการด้านทำนุบำรุงศิลปวัฒนธรรม ปีงบประมาณ 2563

ลำดับ	ชื่อโครงการ	งบประมาณ	ผู้รับผิดชอบ
1	โครงการทำบุญปีใหม่ก้าวสู่ 5 G ในปี 2563	20,000	รองคณบดีฝ่ายบริหาร
2	โครงการไหว้ครู	30,000	รองคณบดีฝ่ายบริหาร
3	โครงการถวายพระพรชัยมงคลสมเด็จพระเจ้าอยู่หัวมหาวชิราลงกรณบดินทรเทพยวรางกูร	-	รองคณบดีฝ่ายบริหาร
4	โครงการถวายพระพรชัยมงคลสมเด็จพระนางเจ้าสุทิดาพัชรสุธาพิมลลักษณ พระบรมราชินี	-	รองคณบดีฝ่ายบริหาร
5	โครงการเทิดพระเกียรติสมเด็จพระนางเจ้าสิริกิติ์ พระบรมราชินีนาถพระบรมราชชนนีพันปีหลวง	-	รองคณบดีฝ่ายบริหาร
6	โครงการอนุรักษ์ศิลปวัฒนธรรมและการแต่งกายผ้าไทย	-	รองคณบดีฝ่ายบริหาร

โครงการทำบุญปีใหม่ก้าวสู่ 5 G ในปี 2563

วิทยาลัยการจัดการ มหาวิทยาลัยพะเยา จัดโครงการทำบุญปีใหม่ก้าวสู่ 5 G ในปี 2563
ในวันอาทิตย์ที่ 22 ธันวาคม 2562 ณ ห้อง R805 วิทยาลัยการจัดการ มหาวิทยาลัยพะเยา



แสดงภาพโครงการทำบุญปีใหม่ก้าวสู่ 5 G ในปี 2563

โครงการไหว้ครู

วิทยาลัยการจัดการ มหาวิทยาลัยพะเยา จัดโครงการไหว้ครู ปีการศึกษา 2562 วันเสาร์ที่ 26 ตุลาคม 2562 เวลา 11.00-13.00น. ณ ห้องประชุม R805 วิทยาลัยการจัดการ มหาวิทยาลัยพะเยา



แสดงภาพโครงการไหว้ครู



แสดงภาพโครงการไหว้ครู

โครงการถวายพระพรชัยมงคลสมเด็จพระเจ้าอยู่หัวมหาวชิราลงกรณบดินทรเทพยวรางกูร

วิทยาลัยการจัดการ มหาวิทยาลัยพะเยา จัดโครงการถวายพระพรชัยมงคลสมเด็จพระเจ้าอยู่หัวมหาวชิราลงกรณบดินทรเทพยวรางกูร ในวันอาทิตย์ที่ 19 กรกฎาคม 2563


กำหนดการ
พิธีถวายพระพรชัยมงคลพระบาทสมเด็จพระเจ้าอยู่หัว
เนื่องในวโรกาสวันเฉลิมพระชนมพรรษา ๖๘ พรรษา
ในวันอาทิตย์ที่ ๑๙ กรกฎาคม ๒๕๖๓ เวลา ๑๒.๐๐ - ๑๒.๑๕ น.
ณ ห้องสมุดวิทยาลัยการจัดการ





๑๒.๐๐ น.	ลงทะเบียน
๑๒.๐๕ น.	คณะผู้บริหาร คณาจารย์ นิสิต และบุคลากร พร้อมกันบริเวณพิธี
๑๒.๑๐ น.	ประธานถวายเครื่องราชสักการะ (พานพุ่มเงิน-พานพุ่มทอง) เปิดกรวยกระทงดอกไม้ โดย ดร.ธารินทร์ รัตนานนท์
๑๒.๑๐ น.	ประธานกล่าวถวายพระพรชัยมงคล
๑๒.๑๕ น.	ผู้เข้าร่วมพิธีร่วมกันร้องเพลง สรรเสริญพระบารมี และสดุดีจอมราชา คณะผู้บริหาร คณาจารย์ บุคลากร และนิสิต ถ่ายภาพร่วมกัน

***** หมายเหตุ** กำหนดการอาจมีการเปลี่ยนแปลงตามความเหมาะสม การแต่งกาย สวมเสื้อสีเหลือง (ผ้าไทยหรือผ้าพื้นเมือง)

แสดงภาพการรณรงค์เข้าร่วมพิธีถวายพระพรชัยมงคล
สมเด็จพระเจ้าอยู่หัวมหาวชิราลงกรณบดินทรเทพยวรางกูร



แสดงภาพพิธีถวายพระพรชัยมงคลสมเด็จพระเจ้าอยู่หัวมหาวชิราลงกรณบดินทรเทพยวรางกู
ในวันอาทิตย์ที่ 19 กรกฎาคม 2563

โครงการอนุรักษ์ศิลปวัฒนธรรมและการแต่งกายผ้าไทย

ขอเชิญชวน

นิสิต บุคลากร วิทยาลัยการจัดการ
แต่งกายสวมใส่ผ้าไทย
ตามแบบฉบับการแต่งกายของท่าน
ภายใต้หัวข้อ

"ผ้าถิ่นผ้าไทย ใส่แบบไหนก็ดูดี"

มาร่วมสวมใส่ผ้าถิ่นผ้าไทย
ทุกวันอาทิตย์

- อนุรักษ์ต่อยอดภูมิปัญญาไทย
- ส่งเสริมเศรษฐกิจสร้างสรรค์
- เศรษฐกิจฐานรากมั่นคงชุมชนพึ่งตนเองได้

  CMBKK

 www.upcm.up.ac.th  02 655 1100



แสดงภาพการแต่งกายในโครงการอนุรักษ์ศิลปวัฒนธรรมและการแต่งกายผ้าไทย



แสดงภาพการแต่งกายในโครงการอนุรักษ์ศิลปวัฒนธรรมและการแต่งกายผ้าไทย

โครงการส่งเสริมนิสิต สืบสานวัฒนธรรม สร้างจิตสำนึกค่านิยม และภาคภูมิใจในวิถีชีวิตที่ดีงาม
ของประเพณีและศิลปวัฒนธรรมท้องถิ่นที่พึงประสงค์ให้กับนิสิต

ลำดับ	ชื่อโครงการ	ผู้รับผิดชอบ
1	นิทรรศการและการแสดงวัฒนธรรมไทย	นิสิตหลักสูตรศิลปศาสตรมหาบัณฑิต สาขาวิชาการจัดการการท่องเที่ยว และโรงแรม

นิทรรศการแสดงวัฒนธรรมไทย
ชมฟรี

เชิญชวนเข้าร่วมชมนิทรรศการแสดงวัฒนธรรมไทย
ภายในงานพบกับการขับเสภาจาก "คุณเก่ง ธชย"
การแสดงวัฒนธรรมไทย อาทิ
การแสดงหุ่นละครเล็ก นาฏยบางกอก แชมป์หุ่นโลก world puppet carnival
การแสดงโจน ดอนหนุมานจับนางสุพรรณมัจฉา
การแสดงกลองยาว, ลำตัด

ในวันเสาร์ที่ 25 มกราคม 2563
เวลา 16.00 - 18.00 น. ณ วิทยาลัยการจัดการ มหาวิทยาลัยพะเยา
อาคารเวฟเพลส ชั้น 8 (BTS เพลินจิต ทางออก 5)
การแต่งกาย : ริมชุดไทย, ผ้าไทย
สำรองที่นั่งจำนวนจำกัด
ลงทะเบียนฟรีไม่มีค่าใช้จ่าย !!!<https://bit.ly/2QNfJCT>

แสดงภาพโปสเตอร์ในการดำเนินโครงการฯ



แสดงภาพการจัดกิจกรรมนิทรรศการและการแสดงวัฒนธรรมไทย



แสดงภาพการจัดกิจกรรมนิทรรศการและการแสดงวัฒนธรรมไทย

โครงการส่งเสริมทำนุบำรุงพื้นที่ชุมชน 1 ชุมชน (ชุมชนวัดทองนพคุณ เขตคลองสาน
จังหวัดกรุงเทพมหานคร)

ลำดับ	ชื่อโครงการ	งบประมาณ	ผู้รับผิดชอบ
1	โครงการอนุรักษ์ทำนุบำรุง ศิลปะวัฒนธรรมและพัฒนาจิตใจ อนุรักษ์ พิธีสมทานพระกรรมฐาน ฝึกสมาธิ ฝึกสติ ปฏิบัติธรรมเพื่อพัฒนาจิตใจของชุมชนและ นักท่องเที่ยวในวัดทองนพคุณ (ภายใต้ โครงการ 1 คณะ 1 สัญลักษณ์ความสำเร็จ หรือ one Faculty one Signature)	210,000	รศ.ดร.พยอม ธรรม บุตร

วิทยาลัยการจัดการ ส่งเสริม ทำนุบำรุงศิลปวัฒนธรรม สืบสาน ให้แก่ชุมชนชุมชนวัดทองนพ
คุณ เขตคลองสาน จังหวัดกรุงเทพมหานคร โดยปัจจุบันสังคมได้มีแนวโน้มให้ความสำคัญและใส่ใจแต่
เฉพาะทางด้านวัตถุและละเลยการพัฒนาจิต ทำให้มนุษย์ดิ้นรนขวบหวายที่จะแสวงหาทรัพย์สินเงินทอง
ความสมบูรณ์พูนสุขทางด้านวัตถุเพื่อตอบสนองตนเอง การพัฒนาการท่องเที่ยวเชิงสร้างสรรค์ในวัด
พุทธศาสนานับเป็นโอกาสอันดีในการมอบโอกาสให้นักท่องเที่ยวและชุมชนรอบๆ วัด ได้มีสติระลึกถึง
การปฏิบัติทางจิตให้ถูกต้องตามศีลธรรมและหลักธรรมคำสอนในพุทธศาสนา การฝึกสมาธิ ฝึกสติ
ปฏิบัติธรรม เพื่อพัฒนาจิตใจแก่ชุมชนและนักท่องเที่ยว ถือได้ว่าเป็นการส่งเสริมทำนุบำรุงพื้นที่ชุมชน 1
ชุมชนอีกทางหนึ่ง

