

รายงานผลการดำเนินงาน ประจำปีงบประมาณ พ.ศ.2568

วิทยาลัยการจัดการ มหาวิทยาลัยพะเยา

โดย งานแผนงาน





รายงานผลการดำเนินงาน
ตามแผนปฏิบัติการ วิทยาลัยการจัดการ
ประจำปีงบประมาณ พ.ศ. 2568 รอบ 12 เดือน
(1 ตุลาคม 2567 – 30 กันยายน 2568)

มหาวิทยาลัยพะเยา

คำนำ

รายงานความก้าวหน้าผลการดำเนินงานตามแผนปฏิบัติการ วิทยาลัยการจัดการ ประจำปีงบประมาณ พ.ศ. 2568 รอบ 12 เดือน (ตุลาคม 2567 – กันยายน 2568) นี้ เป็นการติดตามตรวจสอบผลการดำเนินงาน และการรายงานความก้าวหน้าของการดำเนินงานตามตัวชี้วัดที่กำหนดไว้ในแผนฯ ซึ่งผลการดำเนินงานใน ภาพรวมพบว่า ส่วนใหญ่ส่วนงานและหน่วยงานสามารถดำเนินการได้ตามเป้าหมายและตัวชี้วัดที่กำหนดไว้

วิทยาลัยการจัดการ หวังเป็นอย่างยิ่งว่า รายงานความก้าวหน้าผลการดำเนินงานตาม แผนปฏิบัติการนี้ จะเป็นประโยชน์ในการปรับปรุงพัฒนาการดำเนินงาน และเป็นแนวทางในการบริหารจัดการของผู้บริหารส่วน งานและหน่วยงาน ให้มีประสิทธิภาพยิ่งขึ้น

วิทยาลัยการจัดการ
มหาวิทยาลัยพะเยา

สารบัญ

คำนำ	หน้า
สารบัญ	
ส่วนที่ 1 โครงร่างองค์กร (Organization Profile)	
- ประวัติความเป็นมาวิทยาลัยการจัดการ	1
- โครงสร้างองค์กรวิทยาลัยการจัดการ	7
ส่วนที่ 2 ผลการประเมินความสำเร็จของโครงการตามแผนปฏิบัติการ ประจำปีงบประมาณ พ.ศ.2568	
- ปัญหา/อุปสรรค และข้อเสนอแนะ	10
- รายงานสรุปผลการดำเนินงานตามแผนปฏิบัติการวิทยาลัยการจัดการ รอบ 12 เดือน (1 ตุลาคม 2567 – 30 กันยายน 2568)	12
- รายงานผลการดำเนินงานตามแผนปฏิบัติการ ประจำปีงบประมาณ พ.ศ.2568 รอบ 12 เดือน (1 ตุลาคม 2567 – 30 กันยายน 2568)	13
ส่วนที่ 3 การวัด การวิเคราะห์ และพัฒนา (Measurement, Analysis, and Improvement of Organizational Performance)	
- การวัดผลการดำเนินงาน (Performance Measurement)	19
- ระบบการปรับปรุงผลการดำเนินการ (Performance Improvement System)	20
ภาคผนวก	
- โครงการทบทวนและจัดทำแผนปฏิบัติการวิทยาลัยการจัดการ ประจำปีงบประมาณ 2569	23
- ติดตามและทบทวน โครงการตามแผนปฏิบัติการ ประจำปีงบประมาณ 2568	24
- ติดตามความก้าวหน้าโครงการแผนปฏิบัติการ ปีงบประมาณ 2568	24
- โครงการส่งเสริมระบบบริหารและการดำเนินงานตามหลักธรรมาภิบาลอย่างมี คุณภาพตามเกณฑ์ (ITA)	25

บทที่ 1

บทนำ

1.1 ประวัติวิทยาลัยการจัดการ

วิทยาลัยการจัดการ เป็นส่วนงานวิชาการตามมาตรา 7(3) ตาม พ.ร.บ. มหาวิทยาลัยพะเยา ก่อตั้งขึ้นเมื่อวันที่ 16 พฤษภาคม พ.ศ. 2555 ตั้งอยู่ เลขที่ 55 อาคารเวฟเพลส ชั้น 8 ถนนวิทยุ แขวงลุมพินี เขตปทุมวัน กรุงเทพฯ 10330 มีหน้าที่ในการผลิตบัณฑิตระดับบัณฑิตศึกษา ในสาขาวิชาที่เกี่ยวข้องกับการบริหารและการจัดการยุคใหม่ เพื่อเสริมสร้างสมรรถนะการเป็นผู้บริหารและผู้ประกอบการให้มีทักษะการทำงานแห่งอนาคตและการเรียนรู้ตลอดชีวิต สร้างสรรค์ผลงานวิจัยและให้บริการวิชาการแก่สถานศึกษา ชุมชนและสถานประกอบการ บูรณาการการทำงานบำรุงศิลปวัฒนธรรม และการรักษาสิ่งแวดล้อม ให้บริการสถานที่การฝึกอบรมและการประชุมสัมมนาสำหรับบุคคล หรือหน่วยงานภายในและภายนอก ตลอดจนอำนวยความสะดวกและสนับสนุนภารกิจของผู้บริหารระดับสูงในการประชุมคณะกรรมการสภามหาวิทยาลัยพะเยา

เป้าหมายการดำเนินงานตามพันธกิจหลักของมหาวิทยาลัยพะเยา

การกำหนดเป้าหมายการดำเนินงานตามพันธกิจหลักสู่ความสำเร็จของมหาวิทยาลัยพะเยา ได้กำหนดเป้าหมายการดำเนินงานตามพันธกิจหลัก 5 ด้าน ดังนี้

1. พัฒนากำลังคนที่มีสมรรถนะและทักษะแห่งอนาคต
2. สร้างงานวิจัยและนวัตกรรมพัฒนาเศรษฐกิจสังคมและชุมชน
3. บริการและสร้างสรรค์พื้นที่การเรียนรู้เพื่อความเป็นอยู่ที่ดีทางสังคม
4. ส่งเสริมการทำนุบำรุงศิลปวัฒนธรรมเพื่อความเป็นไทยและเอกลักษณ์ของชาติ
5. พัฒนาระบบบริหารจัดการที่ทันสมัย มีประสิทธิภาพโปร่งใสและมีธรรมาภิบาล

เป้าหมายการดำเนินงานตามพันธกิจหลักของวิทยาลัยการจัดการ

การกำหนดเป้าหมายการดำเนินงานตามพันธกิจหลักสู่ความสำเร็จของวิทยาลัยการจัดการ ได้กำหนดเป้าหมายการดำเนินงานตามพันธกิจหลัก 5 ด้าน ดังนี้

1. พัฒนากำลังคนที่มีสมรรถนะและทักษะแห่งอนาคต
2. สร้างงานวิจัยและนวัตกรรมพัฒนาเศรษฐกิจสังคมและชุมชน
3. บริการและสร้างสรรค์พื้นที่การเรียนรู้เพื่อความเป็นอยู่ที่ดีทางสังคม
4. ส่งเสริมการทำนุบำรุงศิลปวัฒนธรรมเพื่อความเป็นไทยและเอกลักษณ์ของชาติ
5. พัฒนาระบบบริหารจัดการที่ทันสมัย มีประสิทธิภาพโปร่งใสและมีธรรมาภิบาล

เพื่อมุ่งสู่ความสำเร็จตามวิสัยทัศน์ เป้าหมายของวิทยาลัยการจัดการ และเพื่อใช้เป็นตัวชี้วัด

สำหรับประเมินความสำเร็จของการดำเนินงานตามแผนยุทธศาสตร์การพัฒนาระบบบริหารวิทยาลัยการจัดการ มหาวิทยาลัยพะเยา

1.2 หลักสูตรและบริการของวิทยาลัยการจัดการ

ปีงบประมาณ 2569 วิทยาลัยการจัดการมีหลักสูตรที่ทำการจัดการเรียนการสอน จำนวน 5 หลักสูตร แบ่งเป็นหลักสูตรในระดับปริญญาโท จำนวน 3 หลักสูตร และหลักสูตรระดับปริญญาเอก จำนวน 2 หลักสูตร โดยมีรายชื่อหลักสูตร ดังต่อไปนี้

หลักสูตรระดับปริญญาโท 3 หลักสูตร

1. การศึกษามหาบัณฑิต สาขาวิชาการบริหารการศึกษา (หลักสูตร ปรับปรุง พ.ศ. 2568)
2. ศิลปศาสตรมหาบัณฑิต สาขาวิชาการจัดการการท่องเที่ยวการโรงแรม และธุรกิจบริการ (หลักสูตร พ.ศ. 2564)
3. บริหารธุรกิจมหาบัณฑิต (หลักสูตรปรับปรุง พ.ศ. 2564)

หลักสูตรระดับปริญญาเอก 2 หลักสูตร

1. ปรัชญาดุษฎีบัณฑิต สาขาวิชาการบริหารการศึกษา (หลักสูตรปรับปรุง พ.ศ. 2563)
2. ปรัชญาดุษฎีบัณฑิต สาขาวิชาการจัดการการท่องเที่ยว การโรงแรม และธุรกิจบริการ (หลักสูตร พ.ศ. 2564)

1.2.1 บริการของคณะ และแนวทางการให้บริการ

การให้บริการตามพันธกิจ	หลักสูตร/บริการ	ความสำคัญต่อความสำเร็จ	แนวทางการจัดการศึกษาและบริการ
1. ด้านการจัดการเรียนการสอน	หลักสูตรระดับบัณฑิตศึกษาปริญญาโท จำนวน 3 หลักสูตร (แผน ก และ ข) ปริญญาเอก 3 หลักสูตร (แบบ 1.1 และ 2.1)	ผู้เรียนสามารถนำความรู้ และหรือองค์ความรู้ใหม่ที่ได้จากการศึกษาค้นคว้าในรายวิชาตามหลักสูตรและสาขาวิชาไปใช้ในพัฒนางานและต่อยอดเพื่อการประกอบอาชีพให้มีความก้าวหน้า	จัดการเรียนการสอนแบบผสมผสาน โดยใช้สื่อและเทคโนโลยีดิจิทัล และการวิจัยเป็นพื้นฐาน ให้ผู้เรียนมีประสบการณ์ และทักษะการทำวิจัย การใช้สื่อและเทคโนโลยีในการแสวงหาความรู้และการต่อยอดองค์ความรู้ในหลักสูตรและสาขาวิชา กำหนดให้มีการเผยแพร่ผลงานวิจัยในสาขาวิชาร่วมกับอาจารย์ที่ปรึกษาให้เป็นไปตามเกณฑ์มาตรฐานคุณวุฒิ ระดับบัณฑิตศึกษา หรือสูงกว่าและสนับสนุนทุนอุดหนุนการทำวิทยานิพนธ์ให้ผู้เรียนที่มีคุณสมบัติตามเงื่อนไข เพื่อสำเร็จการศึกษา
	หลักสูตร แบบ Non-Degree อยู่ระหว่างดำเนินการจัดทำหลักสูตรแบบ Non-Degree	ผู้เรียนสามารถนำความรู้ และหรือความรู้ใหม่ที่ได้จากการศึกษาหลักสูตรแบบ Non-Degree ไปใช้ในพัฒนางานและการประกอบอาชีพ (Re Skill/Up Skill) เพื่อสร้างความก้าวหน้าทางวิชาชีพ	จัดการเรียนการสอนที่เน้นให้ผู้เรียนทุกช่วงวัย มีความรู้และทักษะในการประกอบอาชีพทางการศึกษา ด้วยการบรรยาย และปฏิบัติการจริง พัฒนาทักษะการปฏิบัติงานของครู และผู้ที่สนใจในการ Re Skills และ Up Skills สามารถนำความรู้ไปพัฒนาทักษะการปฏิบัติงานและต่อยอดเพื่อการประกอบอาชีพในปัจจุบันได้ทันที
2. ด้านการวิจัย	การวิจัยและพัฒนา นวัตกรรมด้านการจัดการ มุ่งพัฒนาคนให้มีศักยภาพ (Talent and Skilled Human Resources) และผลิตผลงานวิจัยด้านการจัดการ เป็นรากฐานการขับเคลื่อนการพัฒนาประเทศ สร้างองค์ความรู้	1) การได้รับการจัดอันดับ World Ranking ด้านการวิจัยเพื่อการพัฒนาที่ยั่งยืน 2) การวิจัยต่อยอดองค์ความรู้สู่การสร้างนวัตกรรมด้านการจัดการ และการนำผลงานวิจัยไปใช้ประโยชน์ในการพัฒนาสถานประกอบการ และชุมชน	สนับสนุนงบประมาณและทรัพยากรเพื่อขับเคลื่อนการวิจัยและการนำเสนองานวิจัยสู่เวทีในระดับนานาชาติ และดำเนินการวิจัยที่ตอบโจทย์ความต้องการของสถานประกอบการและชุมชน ตามกระบวนการ 1 Faculty 1 Signature มีการบูรณาการวิจัย

	ใหม่ นำไปสู่การถ่ายทอดนวัตกรรมการจัดการเชิงพื้นที่ให้เกิดประโยชน์ต่อชุมชนอย่างยั่งยืน	3) ผลงานวิจัยได้รับการตีพิมพ์ในวารสารระดับนานาชาติและได้รับการอ้างอิง	และการบริการวิชาการในแต่ละหลักสูตร หรือรายวิชา เพื่อให้คณาจารย์และนิสิตมีส่วนร่วมในการวิจัยและพัฒนาเชิงพื้นที่สู่ความยั่งยืน
3. ด้านการบริการวิชาการ	การบริการวิชาการ เพื่อสร้างความสัมพันธ์ที่ดี และเป็นที่ยังทางวิชาการให้สถานประกอบการและชุมชน ยกย่องระดับคุณภาพชีวิต ส่งเสริมสุขภาวะที่ดี และบรรเทาความเหลื่อมล้ำทางการศึกษาของชุมชน และสังคม	สถานประกอบการและชุมชนมีความเข้มแข็งด้านการศึกษา และการเรียนรู้ตลอดชีวิต มีความเป็นอยู่ที่ดี เข้าถึงและได้รับการศึกษาที่มีคุณภาพ	บริการวิชาการด้วยศาสตร์การจัดการสู่การพัฒนาชุมชน ตามกระบวนการ 1 Faculty 1 Signature เป็นการบริการวิชาการ แบบให้เปล่า และหรือการบริการวิชาการที่ก่อให้เกิดรายได้แก่ชุมชน ส่งเสริมสุขภาวะที่ดีของชุมชน สร้างเครือข่ายการจัดประชุมวิชาการ การอบรมสัมมนา การถ่ายทอดองค์ความรู้ด้านการศึกษาและการเรียนรู้ตลอดชีวิต
4. ด้านทำนุบำรุงศิลปวัฒนธรรม	อนุรักษ์ ฟื้นฟู ทำนุบำรุง ศิลปะ วัฒนธรรมและภูมิปัญญาท้องถิ่นในชุมชน ส่งเสริมการศึกษาและการเรียนรู้ ด้าน Cultural Enterprise เพื่อสร้างภาคภูมิใจในท้องถิ่นและพัฒนาผลงานเชิงพาณิชย์สู่สากล	1) มีผลงานวิจัยและนวัตกรรมด้านการจัดการ ศิลปะและวัฒนธรรมที่เกิดจากการมีส่วนร่วมของชุมชน 2) มีผลิตภัณฑ์และบริการด้านการจัดการศิลปะและวัฒนธรรม และหรือการท่องเที่ยวตามวิถีชีวิตที่สร้างมูลค่าและ	สร้างผลงานผ่านกระบวนการศึกษาด้านการจัดการโดยใช้ชุมชนเป็นฐาน ลงพื้นที่ชุมชน ดำเนินการวิจัยเพื่อสนับสนุนการสร้างนวัตกรรมจัดการด้านศิลปะวัฒนธรรม Cultural Innovation สร้างคุณค่า Value Added เป็นมรดกทางศิลปวัฒนธรรม ให้ชุมชนเกิดความ
		พัฒนาเศรษฐกิจชุมชน มีการเผยแพร่ผลงานเชิงวิชาการและวิชาชีพ 3) มีเครือข่ายของผู้ประกอบการ/ธุรกิจ ด้านศิลปวัฒนธรรมในชุมชน ได้รับการส่งเสริมความรู้ในการพัฒนาผลิตภัณฑ์ด้านศิลปวัฒนธรรมท้องถิ่น	ตระหนักรู้ และสร้างรายได้ สร้างเครือข่ายความร่วมมือกับชุมชน (University Engagement) เพื่อการอนุรักษ์ฟื้นฟู สร้างสรรค์ผลงานเชิงพาณิชย์ เป็น Cultural Enterprise และสร้างภาคภูมิใจในมรดกของศิลปวัฒนธรรมท้องถิ่นให้กับบุคลากรและนิสิต เป็นอัตลักษณ์ของนิสิตและองค์กร (Thainess) เพื่อความเป็นไทย
5. ด้านการบริหาร	การพัฒนาคุณภาพองค์กร เพื่อความเป็นเลิศด้านการศึกษา	1) การพัฒนาคุณภาพองค์กรตามเกณฑ์การประกันคุณภาพองค์กรเพื่อความเป็น	ส่งเสริมสนับสนุนการนำเกณฑ์การประกันคุณภาพองค์กรเพื่อ

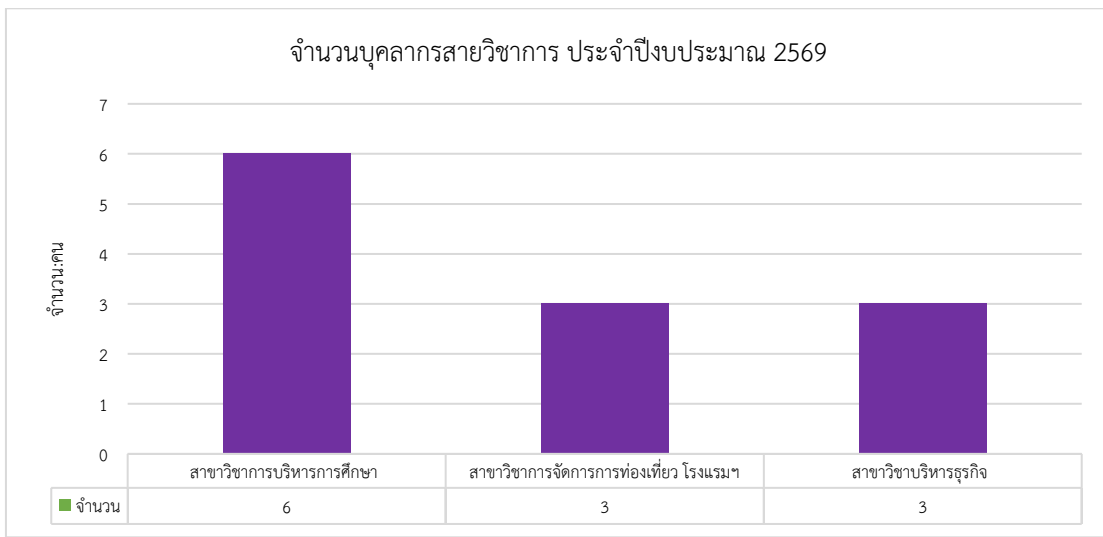
		เลิศ (EdPEX) ด้านการศึกษาและวิจัย	ความเป็นเลิศ (EdPEX) มาใช้ในการพัฒนาองค์กร
		2) การพัฒนาระบบเทคโนโลยีสารสนเทศ สนับสนุนการพัฒนาคุณภาพองค์กร	พัฒนาและบูรณาการระบบเทคโนโลยีสารสนเทศ สนับสนุนการจัดการศึกษาและการพัฒนาคุณภาพองค์กร
	การบริหารงาน มีธรรมาภิบาล และความโปร่งใสอย่างยั่งยืน	ส่งเสริมการบริหารงานตามหลักธรรมาภิบาลภายในมหาวิทยาลัยอย่างยั่งยืน	ส่งเสริมการบริหารงานด้วยหลักธรรมาภิบาลทั่วทั้งองค์กร ส่งเสริมคุณธรรมและความโปร่งใส ส่งเสริมให้ผู้บริหารบุคลากร นิสิต ปฏิบัติตามประมวลจริยธรรมอย่างเคร่งครัด
	การพัฒนาสำนักงานสีเขียวที่เป็นมิตรกับสิ่งแวดล้อมตามเกณฑ์มาตรฐานระดับโลก (UI Green)	1) มีผลงานด้านการศึกษาหรือได้รับรางวัลสำนักงานสีเขียวที่เป็นมิตรกับสิ่งแวดล้อมตามเกณฑ์มาตรฐาน UI Green	ส่งเสริมการดำเนินการด้านการศึกษา และสำนักงานสีเขียวที่เป็นมิตรกับสิ่งแวดล้อมตามประเด็นหลักของเกณฑ์ UI Green Metric เพื่อพัฒนา
		2) การพัฒนากายภาพ และสิ่งแวดล้อมในสำนักงานสีเขียวตามเกณฑ์ UI Green ต้นแบบในการสร้างความยั่งยืน	สู่การเป็นองค์กรต้นแบบในการสร้างความยั่งยืน

1.3 ข้อมูลบุคลากรวิทยาลัยการจัดการ

(1) พนักงานมหาวิทยาลัยสายวิชาการ

วิทยาลัยการจัดการ มหาวิทยาลัยพะเยา มีบุคลากรสายวิชาการ จำนวนทั้งสิ้น 12 คน ประกอบด้วย ผู้ที่มีตำแหน่งอาจารย์ จำนวน 5 คน คิดเป็นร้อยละ 41.67 และผู้ที่มีตำแหน่งทางวิชาการในระดับผู้ช่วยศาสตราจารย์ จำนวน 1 คน ร้อยละ 8.33 รองศาสตราจารย์ จำนวน 6 คน ร้อยละ 50

สายวิชาการ	จำนวน (คน)	วุฒิการศึกษา (คน)		อายุ (ปี)			ระยะเวลาการทำงาน (ปี)			ตำแหน่งทางวิชาการ (คน)			
		โท	เอก	20-39	40-55	55 ขึ้นไป	1-5	6-15	15 ขึ้นไป	ศ.	รศ.	ผศ.	อ.
สาขาวิชาการบริหารการศึกษา (ป.โท-เอก)	6	-	6	1	-	5	2	4	-	-	4	-	2
สาขาวิชาการจัดการการท่องเที่ยว โรงแรม (ป.โท-เอก)	3	1	2	-	1	2	-	3	-	-	2		1
สาขาวิชาการจัดการการท่องเที่ยว โรงแรมและธุรกิจบริการ (ป.โท-เอก)													
สาขาวิชาบริหารธุรกิจ (ป.โท)	3	-	3	-	3	-	3	-	-	-	-	1	2
รวม	12	1	11	1	4	7	5	7	-	-	6	1	5

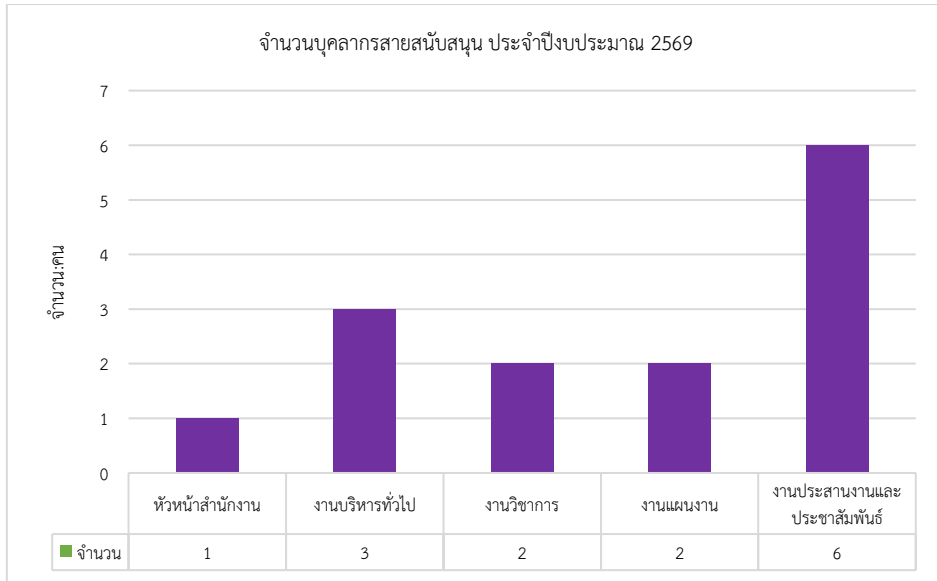


แผนภูมิที่ 1 แสดงจำนวนบุคลากรสายสนับสนุน ประจำปีงบประมาณ 2569

(2) พนักงานมหาวิทยาลัยสายสนับสนุน

วิทยาลัยการจัดการ มหาวิทยาลัยพะเยา มีบุคลากรสายสนับสนุน จำนวนทั้งสิ้น 14 คน ประกอบไปด้วย ผู้ที่มีตำแหน่งพนักงานมหาวิทยาลัยสายสนับสนุน จำนวนทั้งหมด 14 คน คิดเป็นร้อยละ 100 ระดับปริญญาเอก จำนวน 1 คน ร้อยละ 7.14 ระดับปริญญาโท 2 ร้อยละ 14.28 ระดับปริญญาตรี 8 คน ร้อยละ 57.14 ต่ำกว่าระดับปริญญาตรี จำนวน 3 คน ร้อยละ 21.42

สายสนับสนุน	จำนวน (คน)	ต่ำกว่า ป.ตรี	วุฒิการศึกษา (คน)			อายุ (ปี)			ระยะเวลาการทำงาน (ปี)			ตำแหน่งทางวิชาชีพ (คน)				
			ตรี	โท	เอก	20-39	40-55	55 ขึ้นไป	1-5	6-15	15 ขึ้นไป	ชชพ.	ชช.	ชนพ.	ชนก.	
หัวหน้าสำนักงาน	1		1	-	-	-	1	-	-	1	-	-	-	-	-	-
งานบริหารทั่วไป	3		3	-	-	2	1	-	1	2	-	-	-	-	-	-
งานวิชาการ	2		1	1		1	1	-	1	1	-	-	-	-	-	-
งานแผนงาน	2			1	1	1	1	-		2	-	-	-	-	-	-
งานประสานงาน และ ประชาสัมพันธ์	6	3	3			2	2	-	1	5		-	-	-	-	-
รวม	14	3	8	2	1	8	6	-	3	10	-	-	-	-	-	-



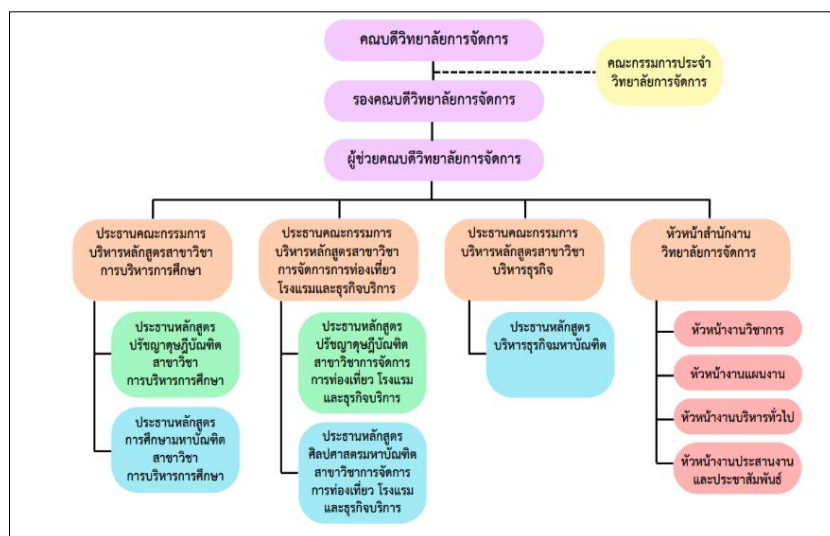
แผนภูมิที่ 2 แสดงจำนวนบุคลากรสายสนับสนุน ประจำปีงบประมาณ 2569

ความสัมพันธ์ระดับองค์กร

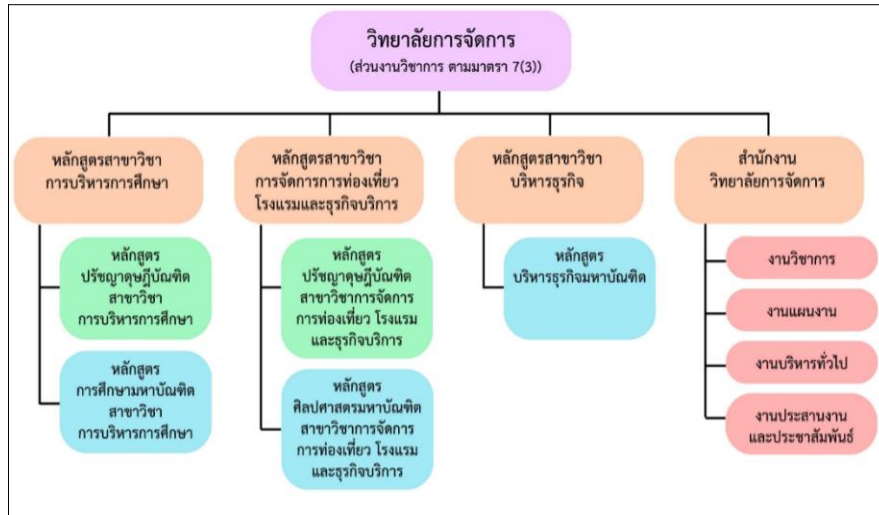
(1) โครงสร้างองค์กร

โครงสร้างองค์กรวิทยาลัยฯ ได้รับอนุมัติตามพระราชบัญญัติมหาวิทยาลัยพะเยา พ.ศ. 2553 ผ่านความเห็นชอบคณะกรรมการประจำและรับรองจากสภามหาวิทยาลัยพะเยาและกำกับดูแลประเมินจากสภามหาวิทยาลัยพะเยาและอธิการบดีเป็นผู้บริหารสูงสุด ประกอบไปด้วยคณบดี 1 คน รองคณบดี 1 คน หลักสูตร 5 สูตร มีสำนักงานวิทยาลัย 4 กลุ่มงาน กับกำกับดูแลการดำเนินงานตามพันธกิจของคณะโดยคณะกรรมการประจำคณะ

โครงการสร้างการบริหารงาน



โครงสร้างวิทยาลัยการจัดการ



1.4 ปรัชญา ปณิธาน วิสัยทัศน์ พันธกิจ ค่านิยมร่วม สมรรถนะหลักและอัตลักษณ์บัณฑิต

ปรัชญา (Philosophy)	ปัญญาชีวี เสถียรชีวี นาม (ปัญญาชีวี เสถียรชีวี นาม) "ดำรงชีวิตด้วยปัญญาประเสริฐที่สุด" (A Life of Wisdom Is the Most Wondrous of All)
ปณิธาน (Determination)	ปัญญาเพื่อความเข้มแข็งของชุมชน (Wisdom for Community Empowerment)
วิสัยทัศน์ (Vision)	สถาบันชั้นนำที่มีความเป็นเลิศ ด้านบริหารจัดการยุคใหม่ เพื่อนวัตกรรมและความเป็นอยู่ที่ดีของชุมชน สู่สากล อย่างยั่งยืน
พันธกิจ (Mission)	<ol style="list-style-type: none"> พัฒนากำลังคนที่มีสมรรถนะและทักษะแห่งอนาคต สร้างงานวิจัยและนวัตกรรมพัฒนาเศรษฐกิจสังคมและชุมชน บริการและสร้างสรรค์พื้นที่การเรียนรู้เพื่อความเป็นอยู่ที่ดีทางสังคม ส่งเสริมการทำนุบำรุงศิลปวัฒนธรรมเพื่อความเป็นไทยและเอกลักษณ์ของชาติ พัฒนาระบบบริหารจัดการที่ทันสมัย มีประสิทธิภาพโปร่งใสและมีธรรมาภิบาล
อัตลักษณ์บัณฑิต (Student Identity)	<ol style="list-style-type: none"> อัตลักษณ์ทางวิชาชีพ: มีคุณภาพและมีสมรรถนะตามมาตรฐานการศึกษา มาตรฐานวิชาชีพ และทักษะตามความต้องการอุตสาหกรรมอนาคต (New S-curve) อัตลักษณ์ทั่วไป: มีสุนทรียภาพ มีสุขภาพดี มีบุคลิกภาพดี
ค่านิยม (Core Values)	<p>U = Unity ความเป็นหนึ่งเดียว มุ่งสู่เป้าหมาย</p> <p>P = Professional ทำงานอย่างมืออาชีพ เพื่อคุณภาพและมาตรฐาน</p> <p>C = Collaboration ร่วมมือกันอย่างมีประสิทธิภาพ</p> <p>M = Merit ทำดีตอบแทนชุมชนและสังคม</p>
สมรรถนะหลัก (Core Competency)	<ol style="list-style-type: none"> จัดการศึกษาระดับบัณฑิตศึกษา และจัดหลักสูตรระยะสั้น ด้านการบริหารจัดการยุคใหม่ จัดการฝึกอบรมและพัฒนาบุคลากร ด้านการวิจัยและนวัตกรรมการบริหารจัดการยุคใหม่ ให้บริการเข้าสถานที่ในการจัดการฝึกอบรม ประชุมสัมมนา พร้อมสิ่งอำนวยความสะดวก

วัฒนธรรมองค์กร (corporate culture)	ร่วมแรง ร่วมใจ ร่วมเรียนรู้ เพื่อการพัฒนา
---------------------------------------	---

ความสัมพันธ์ของสมรรถนะหลักที่นำไปสู่การบรรลุพันธกิจของสถาบัน

พันธกิจของสถาบัน	สมรรถนะหลักของสถาบัน
พัฒนาศักยภาพคนให้มีสมรรถนะและทักษะแห่งอนาคต	พัฒนาคนด้วยอาจารย์ที่มีประสบการณ์และความเชี่ยวชาญสูง
สร้างงานวิจัยและนวัตกรรม พัฒนาเศรษฐกิจ สังคมและชุมชน	สร้างความร่วมมือ มุ่งเน้นนวัตกรรมใหม่ สามารถนำไปใช้ประโยชน์ต่อชุมชน สังคม และภาคอุตสาหกรรมในเชิงพาณิชย์ สู่การเติบโตอย่างยั่งยืนของสังคม สนับสนุนการใช้เทคโนโลยีสารสนเทศเพื่อการบริหารจัดการงานวิจัยและนวัตกรรม มีการติดตามและการประเมินผลเป็นระบบ
บริการวิชาการและสร้างสรรค์พื้นที่การเรียนรู้ เพื่อความเป็นอยู่ที่ดีทางสังคม	1. บุคลากรมีความเชี่ยวชาญและชำนาญในการถ่ายทอดความรู้และประสบการณ์ และทักษะในการถ่ายทอดทางด้านวิชาการเพื่อนำไปสู่ภาคปฏิบัติ 2. ที่ตั้งของวิทยาลัยการจัดการมีการคมนาคมสะดวก เหมาะแก่การบริการสถานที่เพื่อการจัดกิจกรรมต่าง ๆ
ส่งเสริมการทำนุบำรุงศิลปวัฒนธรรม เพื่อความเป็นไทยและเอกลักษณ์ของชาติ	ทำนุบำรุง อนุรักษ์ พื้นฟู สืบสาน สร้างสรรค์ และพัฒนาศิลปะและวัฒนธรรม เพื่ออนุรักษ์ภูมิปัญญาและสมบัติของประเทศชาติ และสร้างรายได้ให้แก่ชุมชน
การพัฒนากระบวนการบริหารจัดการที่ทันสมัย มีประสิทธิภาพ โปร่งใสและมีธรรมาภิบาล	ระบบบริหารงานมีความคล่องตัว และโปร่งใส ตามนโยบายด้านคุณธรรมและจริยธรรม

ส่วนที่ 2

ผลการประเมินความสำเร็จของโครงการตามแผนปฏิบัติการ ประจำปีงบประมาณ พ.ศ. 2568

จากการประเมินความสำเร็จการดำเนินงานตามแผนปฏิบัติการประจำปีงบประมาณ พ.ศ.2568 สามารถแสดงรายงานผลออกเป็นแผนงานและโครงการ ตามแผนยุทธศาสตร์ 5 ด้าน ประกอบด้วย 6 แผนงาน 26 โครงการ ได้รับการจัดสรรงบประมาณไว้จำนวน 1,122,000 บาท มีผลการใช้จ่ายเงินงบประมาณทั้งสิ้น 589,585.64 คิดเป็นร้อยละ 52.54% และคณะสามารถดำเนินการได้ตามแผนงาน/โครงการที่กำหนดไว้

ผลการประเมินความสำเร็จในการดำเนินงานตามแผนปฏิบัติการประจำปีงบประมาณ พ.ศ. 2567 มีผลการประเมินรวม ร้อยละ 100 โดย แผนงานโครงการด้านการจัดการเรียนการสอน มีผลประเมินความสำเร็จร้อยละ 100 แผนงานด้านคุณภาพนิสิต มีผลประเมินความสำเร็จร้อยละ 100 แผนงานโครงการด้านการสร้างงานวิจัยและนวัตกรรมสู่ประโยชน์เชิงพาณิชย์ มีผลประเมินความสำเร็จร้อยละ 100 แผนงานโครงการด้านการบริการวิชาการด้วยองค์ความรู้และนวัตกรรมเพื่อความเข้มแข็งของชุมชน มีผลประเมินความสำเร็จร้อยละ 100 แผนงานโครงการด้านการส่งเสริมการทำนุบำรุงศิลปะและวัฒนธรรม เพื่อความเป็นไทยและเอกลักษณ์ของชาติ มีผลประเมินความสำเร็จร้อยละ 100 และแผนงานโครงการพัฒนาระบบบริหารจัดการที่ทันสมัย มีประสิทธิภาพ โปร่งใสและมีธรรมาภิบาล มีผลประเมินความสำเร็จร้อยละ 100

ปัญหา/ อุปสรรค

จากการดำเนินงานตามแผนปฏิบัติการประจำปีงบประมาณ พ.ศ.2568 สามารถสรุปได้ว่า วิทยาลัยการจัดการ มีปัญหาและอุปสรรค ในการดำเนินโครงการตามแผนปฏิบัติการประจำปี ดังนี้

1. อาจารย์ผู้รับผิดชอบโครงการมีน้อยกว่าจำนวนโครงการตามแผนปฏิบัติการประจำปี
2. การวางแผนรายการเบิกจ่ายงบประมาณในโครงการไม่สอดคล้องกับการดำเนินงานจริง

ข้อเสนอแนะ

1. วิทยาลัยการจัดการ ควรติดตามทบทวนแผนปฏิบัติการประจำปี 2568 อย่างสม่ำเสมอเป็นรายไตรมาส และปรับปรุงโครงการ/กิจกรรมให้สอดคล้องกับสถานการณ์ปัจจุบัน
2. วิทยาลัยการจัดการ ควรวางแผนการดำเนินโครงการ/กิจกรรม โดยกำหนดผู้รับผิดชอบโครงการในแต่ละฝ่ายให้มีความชัดเจน เน้นการมีส่วนร่วมของบุคลากรสายวิชาการและสายสนับสนุน ในการเป็นผู้รับผิดชอบโครงการตามแผนปฏิบัติการประจำปี

รายงานความก้าวหน้าผลการดำเนินงาน
ตามแผนปฏิบัติการวิทยาลัยการจัดการ
ประจำปีงบประมาณ พ.ศ. 2568
รอบ 12 เดือน (1 ตุลาคม 2567 – 30 กันยายน 2568)

ตารางที่ 1 แสดงรายงานสรุปผลการดำเนินงานตามแผนปฏิบัติการ วิทยาลัยการจัดการประจำปี
งบประมาณ พ.ศ. 2568 รอบ 12 เดือน (ตุลาคม 2567 – กันยายน 2568)

ประเด็นยุทธศาสตร์	จำนวนโครงการ	งบประมาณที่ได้รับ				คะแนนตัวชี้วัดรวม (ร้อยละ)	
		งบประมาณที่ได้รับการจัดสรร	ผลการใช้จ่ายงบประมาณ	คงเหลือ	ร้อยละของงบประมาณที่ใช้ไป	จำนวนตัวชี้วัดที่สำเร็จ/จำนวนตัวชี้วัดตามแผนที่ตั้งไว้	ร้อยละของการบรรลุผลสำเร็จ
ประเด็นยุทธศาสตร์ที่ 1 การเตรียมคนและเสริมสร้างศักยภาพคนให้มีสมรรถนะและทักษะแห่งอนาคตตอบสนองความต้องการของตลาดแรงงาน	14	524,000	302,910	221,090	57.80	30/30	100
ประเด็นยุทธศาสตร์ที่ 2 การสร้างงานวิจัยและนวัตกรรมสู่ประโยชน์เชิงพาณิชย์	1	120,000	65,500	54,500	54.58	2/2	100
ประเด็นยุทธศาสตร์ที่ 3 การบริการวิชาการด้วยองค์ความรู้และนวัตกรรมเพื่อความเข้มแข็งของชุมชน	1	40,000	13,640	26,360	34.10	3/3	100
ประเด็นยุทธศาสตร์ที่ 4 การส่งเสริมการทำนุบำรุงศิลปะและวัฒนธรรมเพื่อความเป็นไทยและเอกลักษณ์ของชาติ	2	110,000	64,363	45,637	58.51	4/4	100
ประเด็นยุทธศาสตร์ที่ 5 การพัฒนาระบบบริหารจัดการที่ทันสมัย มีประสิทธิภาพ โปร่งใส และมีธรรมาภิบาล	8	328,000	143,172.64	184,827.36	43.65	14/13	100

ตารางที่ 2 แสดงรายงานผลการดำเนินงานตามแผนปฏิบัติการในแต่ละประเด็นของวิทยาลัยการจัดการ ประจำปีงบประมาณ พ.ศ. 2568 รอบ 12 เดือน

(1 ตุลาคม 2567 – 30 กันยายน 2568)

ที่	รหัส	โครงการ	เป้าหมาย	ผลลัพธ์	งบประมาณ	ผลการเบิกจ่าย	ร้อยละการเบิกจ่าย	ระยะเวลาดำเนินโครงการ	ผลการดำเนินงาน	จำนวนตัวชี้วัดโครงการ	จำนวนตัวชี้วัดที่สำเร็จโครงการ	ร้อยละของผลสำเร็จ	ผู้รับผิดชอบ
ประเด็นยุทธศาสตร์ที่ 1 การเตรียมคนและเสริมสร้างศักยภาพคน ให้มีสมรรถนะและทักษะแห่งอนาคต ตอบสนองความต้องการของตลาดแรงงาน													
1	684101675	โครงการการทวนสอบผลสัมฤทธิ์ของนิสิตระดับบัณฑิตศึกษาตามมาตรฐานผลการเรียนรู้ ประจำปีงบประมาณ 2567	100	100	5,000	ไม่มีการเบิกจ่าย	0	11 ม.ค. ถึง 23 มี.ค.68	ผลลัพธ์เชิงปริมาณ จำนวนโครงการ จำนวน 19 คน ผลลัพธ์เชิงคุณภาพ ผู้เข้าร่วมสามารถดำเนินการทวนสอบผลสัมฤทธิ์ตามมาตรฐานผลการเรียนรู้ได้ถูกต้องและมีประสิทธิภาพ	1	1	100	ดร.ธารินทร์ รัตนานท์
2	684101676	โครงการการปรับปรุงและพัฒนาหลักสูตรตามเกณฑ์มาตรฐานหลักสูตรและกรอบมาตรฐานคุณวุฒิระดับอุดมศึกษา	100	100	5,000	1,300	26	25 มี.ค.68	ผลลัพธ์เชิงปริมาณ จำนวนโครงการ จำนวน 12 คน ผลลัพธ์เชิงคุณภาพ บุคลากรได้รับความรู้ความเข้าใจในเกณฑ์มาตรฐานหลักสูตรและกรอบมาตรฐานคุณวุฒิระดับอุดมศึกษา	1	1	100	ดร.ชอุณวัฒน์ ปุ๊งบางกระดี
3	684101677	โครงการการพัฒนาศักยภาพนิสิตระดับบัณฑิตศึกษาให้มีสมรรถนะทางวิชาชีพและทักษะการเรียนรู้ตลอดชีวิตยุคใหม่	100	100	10,000	9,960	99.6	19 ก.ค.68	ผลลัพธ์เชิงปริมาณ จำนวนโครงการ 50 คน ผลลัพธ์เชิงคุณภาพ บุคลากรได้รับการพัฒนาความรู้ความสามารถทางวิชาชีพทักษะที่จำเป็นในยุคใหม่	1	1	100	ดร.ชอุณวัฒน์ ปุ๊งบางกระดี
4	684101678	โครงการพัฒนาอัตลักษณ์นิสิตและศิษย์เก่าเพื่อพัฒนาเชิงพื้นที่	100	100	20,000	ไม่มีการเบิกจ่าย	0	2 พ.ย.67 ถึง 27 เม.ย.68	ผลลัพธ์เชิงปริมาณ จำนวนผู้เข้าร่วมโครงการ 46 คน ผลลัพธ์เชิงคุณภาพ บุคลากรได้รับการพัฒนาความรู้ความสามารถทางวิชาชีพทักษะที่จำเป็นในยุคใหม่	2	2	100	ดร.ณัฐรินทร์ ปริวงศ์กุลธร

5	684101679	โครงการส่งเสริมคุณภาพชีวิตนิสิตระดับบัณฑิตศึกษาให้อยู่และเรียนอย่างมีความสุข	100	100	31,000	17,000	57.83	3 ก.พ. 68 ถึง 21 มี.ย.68	ผลลัพธ์เชิงปริมาณ จำนวนผู้เข้าร่วมโครงการ 52 คน ผลลัพธ์เชิงคุณภาพ นิสิตได้รับการและสวัสดิการเพื่ออยู่และเรียนอย่างมีความสุข	3	3	100	ดร.วิลาสินี เหมะปัญญา
6	684101680	โครงการกิจกรรมเสริมความเป็นผู้บริหารสถานศึกษาตามเกณฑ์คุรุสภา	100	100	6,000	6,000	100	19 เม.ย.68	ผลลัพธ์เชิงปริมาณ จำนวนผู้เข้าร่วมโครงการ 38 คน ผลลัพธ์เชิงคุณภาพ นิสิตและบุคลากรมีความรู้ ความเข้าใจ ข้อบังคับคุรุสภา มาตรฐานวิชาชีพ	1	1	100	ดร.ธารินทร์ รสานนท์
7	684101681	โครงการเตรียมความพร้อมและแสดงความยินดีบัณฑิตในพิธีพระราชทานปริญญาบัตร	100	100	85,000	68,060	80.07	14 พ.ย.68 ถึง 26 ก.พ.68	ผลลัพธ์เชิงปริมาณ จำนวนผู้เข้าร่วมโครงการ 32 คน ผลลัพธ์เชิงคุณภาพ นิสิตสำเร็จการศึกษาและเข้ารับพระราชทานปริญญาบัตร	1	1	100	นางสาวไอลดา บุรณะสัมฤทธิ์
8	684101683	โครงการปฏิบัติการวิชาชีพการบริหารการศึกษาสาขาวิชาการบริหารการศึกษา	100	100	35,000	9,340	26.68	11 พ.ย.67 ถึง 11 ม.ค. 68	ผลลัพธ์เชิงปริมาณ จำนวนผู้เข้าร่วม 15 คน ผลลัพธ์เชิงคุณภาพ นิสิตและบุคลากร ได้ฝึกปฏิบัติวิชาชีพทางการศึกษาและมีความรู้ความเข้าใจเกี่ยวกับการปฏิบัติการทางวิชาชีพการบริหารการศึกษา	5	5	100	ดร.ธารินทร์ รสานนท์
9	684101684	โครงการประเมินคุณภาพการศึกษาในระดับหลักสูตรตามเกณฑ์ AUN QA	100	100	100,000	90,000	90	16 มี.ค.68 ถึง 4 ส.ค.68	ผลลัพธ์เชิงปริมาณ จำนวนผู้เข้าร่วมโครงการ 29 คน ผลลัพธ์เชิงคุณภาพ ผู้เข้าร่วมได้รับความรู้ความเข้าใจในเกณฑ์มาตรฐานการประเมินคุณภาพการศึกษาในระดับหลักสูตรตามเกณฑ์ AUN QA	2	2	100	นางสาวจิตรสุตา เวตมะโน
10	684101685	โครงการพัฒนาคุณภาพนิสิตระดับบัณฑิตศึกษาด้านการเป็นผู้ประกอบการ	100	100	10,000	ไม่มีการเบิกจ่าย	0	26 ม.ค.68	ผลลัพธ์เชิงปริมาณ จำนวนผู้เข้าร่วมโครงการ 28 คน ผลลัพธ์เชิงคุณภาพ นิสิตและบุคลากร มีความรู้ความเข้าใจ	2	2	100	ดร.วิลาสินี เหมะปัญญา

									ใจเกี่ยวกับการเป็นผู้ประกอบการ				
11	684101686	โครงการพัฒนาระบบให้คำปรึกษาและแลกเปลี่ยนเรียนรู้ของอาจารย์ผู้รับผิดชอบหลักสูตร	100	100	10,000	5,000	50	15 มี.ค.68 ถึง 30 ก.ย.68	ผลลัพธ์เชิงปริมาณ จำนวนผู้เข้าร่วมโครงการ 32 คน ผลลัพธ์เชิงคุณภาพ ผู้เข้าร่วมสามารถการยกระดับคุณภาพการจัดการเรียนการสอนและการพัฒนาบัณฑิตให้สูงขึ้น	2	2	100	ดร.ชุนวัฒน์ ปุงบางกระตี
12	684101687	โครงการพัฒนาและยกระดับการปฏิบัติการทางวิชาชีพการบริหารการศึกษา	100	100	15,000	5,000	50	11 ม.ค.68 ถึง 22 มี.ค.68	ผลลัพธ์เชิงปริมาณ จำนวนผู้เข้าร่วมโครงการ 45 คน ผลลัพธ์เชิงคุณภาพ นิสิตและบุคลากรสามารถการยกระดับคุณภาพการจัดการเรียนการสอนและการปฏิบัติการทางวิชาชีพการบริหารศึกษาที่สูงขึ้น	3	3	100	ดร.ชุนวัฒน์ ปุงบางกระตี
13	684101688	โครงการพัฒนาคุณภาพนิสิตระดับบัณฑิตศึกษาด้านวิชาการและการวิจัย	100	100	100,000	36,900	36.90	8 พ.ย.67 ถึง 3 พ.ค.68	ผลลัพธ์เชิงปริมาณ จำนวนผู้เข้าร่วมโครงการ 50 คน ผลลัพธ์เชิงคุณภาพ นิสิตได้รับความรู้ความเข้าใจด้านการสอนและกระบวนการวิจัยที่สูงขึ้น	5	5	100	ดร.ชุนวัฒน์ ปุงบางกระตี
14	684101806	โครงการภูมิภาคศึกษาเสริมสร้างศักยภาพนิสิตการบริหารการศึกษาสู่ความเป็นสากล ประจำปีงบประมาณ พ.ศ.2568	100	100	92,000	54,350	59.07	11-13 ก.ย.68	ผลลัพธ์เชิงปริมาณ จำนวนผู้เข้าร่วมโครงการ 15 คน ผลลัพธ์เชิงคุณภาพ นิสิตและบุคลากรสามารถนำความรู้ที่ได้จากการศึกษาดูงานและการแลกเปลี่ยนเรียนรู้กับผู้บริหารสถานศึกษาในต่างประเทศมาประยุกต์ใช้ในการปฏิบัติงานและพัฒนางานวิจัยให้มีความทันสมัยและมีความเป็นสากล	1	1	100	ดร.ชุนวัฒน์ ปุงบางกระตี
ประเด็นยุทธศาสตร์ที่ 2 การสร้างงานวิจัยและนวัตกรรมสู่ประโยชน์เชิงพาณิชย์													
15	684104055	โครงการส่งเสริมศักยภาพ	100	100	120,000	65,500	54.58	6 ธ.ค. 67 ถึง	ผลลัพธ์เชิงปริมาณ ผู้เข้าร่วมโครงการ 28 คน	2	2	100	ดร.เพ็ญพิมพ์ พวงสุวรรณ

		บุคลากรด้านการวิจัยเชิงพื้นที่ เพื่อ การพัฒนาวัตกรรมการจัดการ						3 ก.ย.68	ผลลัพธ์เชิงคุณภาพ บุคลากรและนิสิตได้รับการพัฒนา ศักยภาพด้านการวิจัยเชิงพื้นที่ สามารถทำงานวิจัย และสามารถ ตีพิมพ์ผลงานวิจัยระดับชาติ ระดับ นานาชาติได้				
ประเด็นยุทธศาสตร์ที่ 3 การบริการวิชาการด้วยองค์ความรู้และนวัตกรรมเพื่อความเข้มแข็งของชุมชน													
16	684105054	โครงการบริการวิชาการเพื่อพัฒนา วัตกรรมการจัดการที่ส่งเสริม คุณภาพชีวิตและความเป็นอยู่ที่ดี ของชุมชน	100	100	40,000	13,640	34.10	25 ม.ค.68 ถึง 19 ก.ค.68	ผลลัพธ์เชิงปริมาณ จำนวนผู้เข้าร่วมโครงการ 36 คน ผลลัพธ์เชิงคุณภาพ นิสิต และบุคลากร ได้รับการพัฒนา และเกิดความร่วมมือกับชุมชน เสริมสร้างความเข้มแข็งของชุมชน	3	3	100	ดร.ชุนวัฒน์ ปungบางกระตี
ประเด็นยุทธศาสตร์ที่ 4 การส่งเสริมการทำนุบำรุงศิลปและวัฒนธรรมเพื่อความเป็นไทยและเอกลักษณ์ของชาติ													
17	684103044	โครงการส่งเสริมการอนุรักษ์ ศิลปวัฒนธรรม และภูมิปัญญา ท้องถิ่นในสถานศึกษาและ ชุมชนเพื่อความยั่งยืน	100	100	70,000	39,540	56.48	16 ม.ค.68 ถึง 27 เม.ย.68	ผลลัพธ์เชิงปริมาณ จำนวนผู้เข้าร่วมโครงการ 40 คน ผลลัพธ์เชิงคุณภาพ นิสิตและบุคลากร ร่วมกันสืบ สานอนุรักษ์ศิลปวัฒนธรรม อนุรักษ์ความเป็นไทย	2	2	100	นางสาวจิตรสุดา เวตมะโน
18	684103045	โครงการอนุรักษ์สิ่งแวดล้อมและภูมิ ปัญญาท้องถิ่นเพื่อเสริมสร้างความ เข้มแข็งของชุมชน	100	100	40,000	24,823	62.05	16 ม.ค.68 ถึง 27 เม.ย.68	ผลลัพธ์เชิงปริมาณ จำนวนผู้เข้าร่วมโครงการ 30 คน ผลลัพธ์เชิงคุณภาพ นิสิตและบุคลากร ได้รับความ พัฒนาการอนุรักษ์สิ่งแวดล้อมพันธ พิชและภูมิปัญญาในชุมชนท้องถิ่น	1	1	100	รศ.ดร.ศักดิ์ชัย นิจัญทวี
ประเด็นยุทธศาสตร์ที่ 5 การพัฒนาระบบบริหารจัดการที่ทันสมัย มีประสิทธิภาพ โปร่งใส และมีธรรมาภิบาล													
19	684101674	โครงการการจัดการความรู้ เพื่อสร้างแนวปฏิบัติที่ดีในการ บริหารองค์กรเพื่อความเป็นเลิศ	100	100	10,000	7,000	70	16 มี.ค.68 ถึง 29 มี.ย.68	ผลลัพธ์เชิงปริมาณ จำนวนผู้เข้าร่วม 12 คน ผลลัพธ์เชิงคุณภาพ บุคลากรได้รับการพัฒนาและ ปรับปรุงกระบวนการใหม่ๆ ที่ สนับสนุนการทำงานสามารถลด ขั้นตอนในการทำงานและปฏิบัติ	2	2	100	นางสาวจิตรสุดา เวตมะโน

									งานได้อย่างมีประสิทธิภาพมากยิ่งขึ้น				
20	684101682	โครงการทบทวนและจัดทำแผนปฏิบัติการวิทยาลัยการจัดการ ประจำปีงบประมาณ 2569	100	100	30,000	10,050	33.5	9 ส.ค.68	ผลลัพธ์เชิงปริมาณ จำนวนผู้เข้าร่วม 29 คน ผลลัพธ์เชิงคุณภาพ บุคลากรมีความรู้ความเข้าใจเกี่ยวกับแนวทางการวางแผนและการทบทวนและสามารถนำไปปฏิบัติได้อย่างมีประสิทธิภาพและเกิดผลลัพธ์ตามที่คาดหวัง	1	1	100	ดร.เพ็ญทิพย์ พวงสุวรรณ
21	684101689	โครงการพัฒนาสมรรถนะการปฏิบัติงานของบุคลากรวิทยาลัยการจัดการ	100	100	100,000	40,296.04	40.29	10 ส.ค.68	ผลลัพธ์เชิงปริมาณ จำนวนผู้เข้าร่วม 30 คน ผลลัพธ์เชิงคุณภาพ บุคลากรมีทัศนคติที่ดี มีความผูกพันต่อองค์กร และมีความพร้อมต่อการเปลี่ยนแปลงและพัฒนาองค์กรในอนาคต	2	1	50	นางสาวกัญญาภัทร ศรีอาจ
22	684101690	โครงการพัฒนาองค์กรตามเกณฑ์คุณภาพการศึกษาเพื่อการดำเนินการที่เลิศ (EdPEX)	100	100	50,000	20,600	41.20	26 ก.ย.68	ผลลัพธ์เชิงปริมาณ จำนวนผู้เข้าร่วม 28 คน ผลลัพธ์เชิงคุณภาพ บุคลากรมีความรู้ความเข้าใจเกี่ยวกับเกณฑ์คุณภาพการศึกษาเพื่อการดำเนินการที่เลิศ (EdPEX) และเกิดการพัฒนาระบบการทำงานและบริหารจัดการที่มีประสิทธิภาพมากขึ้น	1	1	100	นางสาวจิตรสุดา เวตมะโน
23	684101691	โครงการส่งเสริมการประชาสัมพันธ์พันธกิจวิทยาลัยการจัดการ	100	100	60,000	14,887.50	24.81	9 ต.ค.67 ถึง 30 ก.ย.68	ผลลัพธ์เชิงปริมาณ จำนวนข่าว/กิจกรรมที่เผยแพร่ผ่านสื่อประชาสัมพันธ์ ไม่น้อยกว่า 100 ครั้ง/ปี ผลลัพธ์เชิงคุณภาพ บุคลากรภายนอกและผู้สนใจรับข้อมูลข่าวสารของคณะได้อย่างทั่วถึงและรวดเร็ว	2	2	100	นางสาวสมฤดี ศรีสงคราม

24	684101692	โครงการส่งเสริมระบบบริหารและ การดำเนินงานตามหลักธรรมาภิ บาลอย่างมีคุณภาพตามเกณฑ์ (ITA)	100	100	3,000	340	11.33	2 ก.พ.68 ถึง 17 พ.ค.68	ผลลัพธ์เชิงปริมาณ จำนวนผู้เข้าร่วมโครงการ 28 คน ผลลัพธ์เชิงคุณภาพ บุคลากรมีความรู้ ความเข้าใจใน การดำเนินงานตามหลักธรรมาภิ บาลอย่างมีคุณภาพตามเกณฑ์ (ITA)	1	1	100	ดร.เพ็ญพิมพ์ พวงสุวรรณ
25	684101693	โครงการส่งเสริมระบบบริหารและ การดำเนินงานตามเกณฑ์ มหาวิทยาลัยสีเขียว	100	100	30,000	29,999.10	99.99	24 เม.ย.68 ถึง 27 ก.ย.68	ผลลัพธ์เชิงปริมาณ จำนวนผู้เข้าร่วมโครงการ 28 คน ผลลัพธ์เชิงคุณภาพ บุคลากรภายนอกและผู้ที่เกี่ยวข้อง ข้อมูลข่าวสารของคณะได้อย่าง ทั่วถึงและรวดเร็ว	2	2	100	ดร.เพ็ญพิมพ์ พวงสุวรรณ
26	684101694	โครงการเสริมสร้างความรัก ความ ผูกพัน ค่านิยม และขวัญกำลังใจ การปฏิบัติงานของวิทยาลัยการ จัดการ	100	100	45,000	20,000	44.44	25 ม.ค.68	ผลลัพธ์เชิงปริมาณ จำนวนผู้เข้าร่วมโครงการ 28 คน ผลลัพธ์เชิงคุณภาพ บุคลากรเกิดความรัก ความผูกพัน และมีทัศนคติต่อองค์กรมากขึ้น	3	3	100	นางสาวกัญญาภัทร ศรีอาจ

ส่วนที่ 3

การวัด การวิเคราะห์ และพัฒนา

(Measurement, Analysis, and Improvement of Organizational Performance)

3.1 การวัดผลการดำเนินงาน (PERFORMANCE Measurement)

การดำเนินงานตามแผนปฏิบัติการของวิทยาลัยการจัดการ รอบ 12 เดือน ประจำปี พ.ศ. 2568 พบว่ามีการดำเนินงาน ตามมิติของ Balanced Score Card ดังนี้

ด้านการเงิน

เป้าหมาย ผลการใช้จ่ายงบประมาณว่าสอดคล้องกับแผน คุ่มค่า คุ่มทุน เป้าหมายร้อยละ 80

แนวทางการดำเนินงาน วิทยาลัยการจัดการวางแผนงบประมาณที่สอดคล้องกับแผนยุทธศาสตร์คณะ โดยจัดสรรงบประมาณตามพันธกิจ 5 ด้าน **1) ด้านการเรียนการสอน** มีเป้าหมาย 14 โครงการ งบจัดสรร 524,000 บาท เบิกจ่าย 302,910 บาท คิดเป็นร้อยละ 57.80% **2) ด้านวิจัย** มีเป้าหมาย 1 โครงการ งบจัดสรร 120,000 บาท เบิกจ่าย 65,500 บาท คิดเป็นร้อยละ 54.58% **3) ด้านบริการวิชาการ** มีเป้าหมาย จำนวน 1 โครงการ งบจัดสรร 40,000 บาท เบิกจ่าย 13,640 บาท คิดเป็นร้อยละ 34.10% **4) ด้านทำนุบำรุง ศิลปวัฒนธรรม** มีเป้าหมาย 2 โครงการ งบจัดสรร 110,000 บาท เบิกจ่าย 64,363 บาท คิดเป็นร้อยละ 58.51% และ **5) ด้านบริหาร** มีเป้าหมาย 8 โครงการ งบจัดสรร 328,000 บาท เบิกจ่าย 143,172.64 บาท คิดเป็นร้อยละ 43.65% รวมจำนวนโครงการทั้งสิ้น 26 โครงการ งบประมาณทั้งสิ้น 1,122,000 บาท เบิกจ่ายทั้งสิ้น 589,585.64 บาท คิดเป็นร้อยละ 52.54%

ตัวชี้วัด (KPIs)

1. การเบิกจ่ายงบประมาณ น้อยกว่าร้อยละ 80 ไม่เป็นไปตามแผนที่วางไว้
2. ภาพรวมวิทยาลัยการจัดการมีการจ่ายงบประมาณตรงตามแผนที่วางไว้ มีความคุ้มค่า คุ่มทุน โดยงบประมาณที่เหลือจากการดำเนินโครงการแต่ละโครงการ สามารถนำไปใช้ในการดำเนินงานรายการส่วนอื่น ๆ ของคณะ

ด้านลูกค้า

เป้าหมาย การตอบสนองความคาดหวังของลูกค้าและสร้างความพึงพอใจให้กับลูกค้าในผลิตภัณฑ์ และการรับบริการ

ผลการดำเนินงาน วิทยาลัยการจัดการ ดำเนินแผนปฏิบัติการประจำปีงบประมาณ โดยมุ่งเน้น โครงการ/กิจกรรม ด้านการเรียนการสอน ด้านการวิจัย ด้านบริการวิชาการเป็นสำคัญ มีเป้าหมายพัฒนา คุณภาพนิสิตให้มีสมรรถนะตามมาตรฐานวิชาชีพ และมีทักษะแห่งอนาคต และบัณฑิตมีความพึงพอใจต่อกิจกรรมเสริมหลักสูตรให้มีทักษะการเรียนรู้ตลอดชีวิต มีกิจกรรมบูรณาการร่วมกับชุมชนเพื่อพัฒนาอัตลักษณ์ นิสิต นิสิตเรียนและอยู่อย่างมีความสุข เพื่อประเมินการให้บริการของวิทยาลัยการจัดการ เชื่อมโยงกับ กลุ่มเป้าหมายและสร้างความภักดีต่อแบรนด์ ส่งเสริมการกลับมาใช้บริการซ้ำ โดยการปรับขั้นตอนการดำเนินงานให้สอดคล้องกับความต้องการของลูกค้า ที่ตอบสนองความคาดหวังของลูกค้า คำนึงถึงผู้รับบริการ และความคาดหวังของผลิตภัณฑ์ โดยพิจารณาจากความพึงพอใจของลูกค้า ความพึงพอใจกิจกรรมเสริม หลักสูตรของผู้เรียน

ตัวชี้วัด (KPIs) ไม่น้อยกว่า 4.00

1. ความพึงพอใจของลูกค้า 4.58 คะแนน
2. ความพึงพอใจกิจกรรมเสริมหลักสูตร 4.26 คะแนน
3. จำนวนข้อร้องเรียนความไม่พึงพอใจของลูกค้า (ไม่พบข้อร้องเรียน)

ด้านกระบวนการภายใน

เป้าหมาย ปรับปรุงกระบวนการทำงานมีประสิทธิภาพมากขึ้น

ผลการดำเนินงาน วิทยาลัยการจัดการมีการวัดประสิทธิภาพในกระบวนการภายในเป็นการพิจารณาถึงประสิทธิภาพของการดำเนินงาน จาก การจัดการทรัพยากร การผลิต และการส่งมอบผลิตภัณฑ์ การบริการ นำมาการวิเคราะห์ผลที่สามารถปรับปรุงกระบวนการเพื่อเพิ่มประสิทธิภาพในการบริหารจัดการในขั้นตอนการวางแผนและการจัดทำงานงบประมาณ เพื่อลดต้นทุน สร้างการสื่อสารให้เกิดความรวดเร็วในการดำเนินงาน และระบบการรายงาน และการประเมินผลการปฏิบัติงานเพื่อให้เกิดประสิทธิภาพต่อกระบวนการทำงานมากขึ้น

ตัวชี้วัด (KPIs) ไม่น้อยกว่าร้อยละ 80

1. การใช้ระบบการจัดการโครงการ ร้อยละ 80
2. ติดตามและวัดผลการดำเนินงาน ร้อยละ 80

ด้านการเรียนรู้และพัฒนา

เป้าหมาย เตรียมความพร้อมและพัฒนาศักยภาพของบุคลากรให้มีศักยภาพและอยู่ในระบบระยะยาว

ผลการดำเนินงาน วิทยาลัยการจัดการมีการมุ่งเน้นการพัฒนาศักยภาพ บุคลากรสายวิชาการ และบุคลากรสายสนับสนุน โดยสร้างวัฒนธรรมองค์กรที่เอื้อต่อการเรียนรู้ เช่น อบรมและพัฒนาทักษะอาจารย์ให้มีสมรรถนะด้านการเรียนการสอนตามกรอบมาตรฐานอาจารย์มืออาชีพ ด้านการวิจัย ด้านบริการวิชาการ และการผลักดันบุคลากรเพิ่มทักษะหรือการใช้เทคโนโลยีใหม่ๆ ที่ช่วยเพิ่มประสิทธิภาพในการทำงาน และเพื่อสร้างความสามารถที่จำเป็นในการรองรับการเติบโตขององค์กรในอนาคต

ตัวชี้วัด (KPIs) ไม่น้อยกว่าร้อยละ 80

1. ร้อยละของบุคลากรได้รับการพัฒนาความรู้และทักษะ/วิชาชีพ ร้อยละ 80
2. ระดับความพึงพอใจของบุคลากรที่ได้รับการพัฒนาทักษะ 4.72 คะแนน

3.2 ระบบการปรับปรุงผลการดำเนินการ (Performance Improvement System)

การดำเนินงานตามแผนปฏิบัติการวิทยาลัยการจัดการ รอบ 12 เดือนประจำปี พ.ศ. 2568 พบว่า เป็นไปตามเป้าหมายและบรรลุวัตถุประสงค์ที่วางไว้ คณะมีแนวทางการปรับปรุงผลการดำเนินงาน เพื่อให้การดำเนินการของปีต่อไป โดยได้แยกแนวทางการปรับปรุงผลการดำเนินงานในอนาคตตามหัวข้อของ Balanced Scorecard ดังนี้

ด้านการเงิน

เป้าหมายคณะ เพิ่มประสิทธิภาพทางการเงิน การควบคุมต้นทุนและลดรายจ่ายที่ไม่จำเป็น

แนวทางการปรับปรุง

- จัดทำแผนกลยุทธ์ทางการเงินเพื่อบริหารจัดการการเงินและงบประมาณของวิทยาลัยการจัดการให้มีประสิทธิภาพสูงสุด

- ดำเนินงานงบประมาณให้เป็นไปตามเป้าหมายมีการติดตามผลทั้งในระยะสั้นและระยะยาวมีความโปร่งใส ตรวจสอบได้, ใช้ทรัพยากรคุ้มค่า และสนับสนุนพันธกิจหลัก
- แสวงหาแหล่งรายได้ใหม่ เช่น เปิดหลักสูตรหลักสูตรระยะสั้นที่เน้นการให้ความรู้และทักษะเฉพาะทาง และการให้บริการอื่น ๆ ที่สามารถสร้างรายได้ให้คณะ

ด้านลูกค้า

เป้าหมายคณะ สร้างความพึงพอใจและความผูกพันกับลูกค้า

แนวทางการปรับปรุง

- พัฒนาคุณภาพผลิตภัณฑ์ให้ตรงตามความต้องการของตลาดแรงงานในปัจจุบันและอนาคต
- พัฒนาคุณภาพทักษะบุคลากรให้มีสมรรถนะและประสิทธิภาพทางการสอน และการบริการเพื่อเกิดความพึงพอใจของลูกค้าสูงสุด
- นำเทคโนโลยีเข้ามาช่วยในการปรับปรุงการบริการ เช่น ระบบออนไลน์ ช่องทางการสื่อสาร รับผิดชอบต่อความคิดเห็นของลูกค้า
- ปรับปรุงคุณภาพเทคโนโลยีให้เกิดการพร้อมใช้และทันสมัยอยู่ตลอดเวลา

ด้านกระบวนการภายใน

เป้าหมายของคณะ ประสิทธิภาพในกระบวนการภายในมีคุณภาพ

แนวทางการปรับปรุง

- ทบทวนและปรับปรุงโครงสร้างเป็นครั้งคราวเพื่อปรับเปลี่ยนที่จำเป็นให้สอดคล้องกับสถานการณ์ที่มีการเปลี่ยนแปลงในปัจจุบัน
- นำระบบเทคโนโลยีดิจิทัลมาช่วยลดขั้นตอนการทำงาน ลดขั้นตอนการทำงานซ้ำ เช่น ขั้นตอนการบริหารงานงบประมาณ
- ติดตามประเมินผลอย่างต่อเนื่อง เพื่อวิเคราะห์จุดอ่อนและนำมาปรับปรุงในปีถัดไป

ด้านการเรียนรู้และพัฒนา

เป้าหมายคณะ สร้างความพร้อมและพัฒนาศักยภาพบุคลากรให้อยู่ในระบบระยะยาว

แนวทางการปรับปรุง

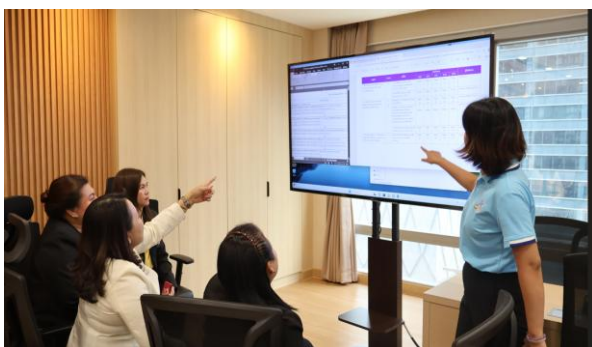
- พัฒนาศักยภาพบุคลากรสายวิชาการ ส่งเสริมการฝึกอบรมให้มีสมรรถนะ ด้านการสอน การวิจัย บริการวิชาการ ที่มีประสิทธิภาพ
- พัฒนาศักยภาพสายสนับสนุน ส่งเสริมการฝึกอบรมให้มีทักษะตามสมรรถนะงาน เช่น การบริหารจัดการงบประมาณ การบริหารทรัพยากรบุคคล การวางแผน การสรรหา การพัฒนาและการดูแลบุคลากรให้ทำงานอย่างมีประสิทธิภาพสูงสุด
- ส่งเสริมการพัฒนาระบบเทคโนโลยีสารสนเทศ (AI) เพื่อปรับตัวต่อการเรียนรู้ตลอดชีวิต

ภาคผนวก

ภาพประกอบ
รายงานผลการดำเนินงานประจำปีงบประมาณ พ.ศ.2568

โครงการทบทวนและจัดทำแผนปฏิบัติการวิทยาลัยการจัดการ ประจำปีงบประมาณ 2568

วันเสาร์ที่ 9 สิงหาคม 2568 วิทยาลัยการจัดการ มหาวิทยาลัยพะเยา จัดโครงการ “ทบทวนและจัดทำแผนปฏิบัติการ ประจำปีงบประมาณ 2569” นำโดย รองศาสตราจารย์ ดร.รักษิต สุทธิพงษ์ รักษาการแทนคณบดีวิทยาลัยการจัดการ ผู้ช่วยศาสตราจารย์ ดร.ศิริพร แพรศรี รักษาการแทนรองคณบดีวิทยาลัยการจัดการ พร้อมด้วย คณาจารย์ และบุคลากร เข้าร่วมอย่างพร้อมเพรียง ณ ห้องประชุม L806 วิทยาลัยการจัดการ มหาวิทยาลัยพะเยา อาคารเวฟเพลส ชั้น 8 กรุงเทพฯ ภายในโครงการ ได้รับเกียรติจาก รองศาสตราจารย์ ดร.รักษิต สุทธิพงษ์ รักษาการแทนคณบดีวิทยาลัยการจัดการ เป็นวิทยากรบรรยายหัวข้อ “การจัดทำแผนยุทธศาสตร์และแผนปฏิบัติการเพื่อให้บรรลุตามเป้าหมายขององค์กร” เพื่อสร้างความเข้าใจและทักษะในการกำหนดทิศทาง การดำเนินงานของหน่วยงานให้สอดคล้องกับเป้าหมายและวิสัยทัศน์ขององค์กร ในช่วงบ่าย มีการ Workshop ปรับแผนยุทธศาสตร์การพัฒนามหาวิทยาลัยการจัดการ มหาวิทยาลัยพะเยา ปีงบประมาณ พ.ศ. 2569 – 2573 และจัดทำ แผนปฏิบัติการ ประจำปีงบประมาณ พ.ศ. 2569 เพื่อให้การดำเนินงานของวิทยาลัยการจัดการมีทิศทางที่ชัดเจน ครอบคลุม และสามารถนำไปปฏิบัติได้อย่างมีประสิทธิภาพ



ที่มา: <http://www.upcm.up.ac.th/news-and-events/1590>

จัดประชุมติดตามและทบทวน โครงการตามแผนปฏิบัติการ ประจำปีงบประมาณ 2568

วันที่ 16 มีนาคม 2568 วิทยาลัยการจัดการ มหาวิทยาลัยพะเยา จัดประชุมติดตามและทบทวนโครงการตามแผนปฏิบัติการ ประจำปีงบประมาณ 2568 นำโดย ผู้ช่วยศาสตราจารย์ ดร.ศิริพร แพรศรี รักษาการแทนรองคณบดีวิทยาลัยการจัดการ คณาจารย์ หัวหน้าสำนักงาน และหัวหน้างาน เข้าร่วมประชุมดังกล่าว

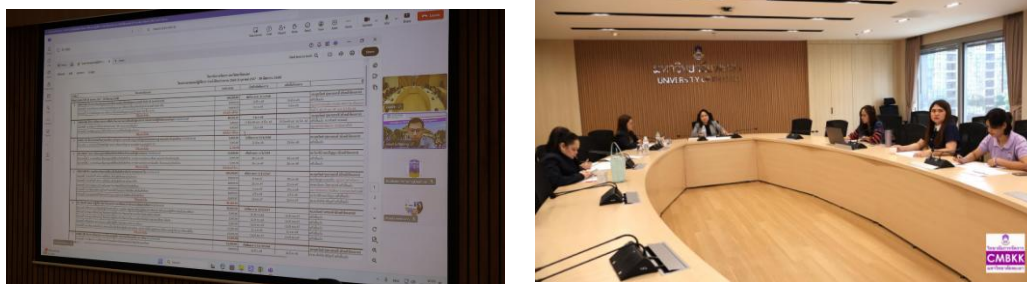
ทั้งนี้ การประชุมติดตามและทบทวน โครงการตามแผนปฏิบัติการ ประจำปีงบประมาณ 2568 เพื่อให้คณาจารย์ และบุคลากร ได้ร่วมกันทบทวนผลการดำเนินงานตามแผนการดำเนินงานที่ผ่านมา และร่วมกันกำหนดทิศทางการดำเนินงานของวิทยาลัยการจัดการในแผนปฏิบัติการ ประจำปีงบประมาณ 2568 ให้มีความสอดคล้องและเป็นไปตามนโยบายของมหาวิทยาลัยภายใต้บริบทของวิทยาลัยการจัดการ



ที่มา : <http://www.upcm.up.ac.th/news-and-events/1472>

ติดตามความก้าวหน้าโครงการแผนปฏิบัติการ ปีงบประมาณ 2568

วันอาทิตย์ที่ 29 มิถุนายน 2568 เวลา 10.00 น. เป็นต้นไป วิทยาลัยการจัดการ มหาวิทยาลัยพะเยา นำโดย รองศาสตราจารย์ ดร.รักษิต สุทธิพงษ์ รักษาการแทนคณบดีวิทยาลัยการจัดการ พร้อมด้วย ผู้ช่วยศาสตราจารย์ ดร.ศิริพร แพรศรี รักษาการแทนรองคณบดี พร้อมด้วย หัวหน้าสำนักงาน หัวหน้างาน และบุคลากรของวิทยาลัยการจัดการ เข้าร่วมการประชุมติดตามผลการดำเนินโครงการภายใต้แผนปฏิบัติการ ประจำปีงบประมาณ 2568 ไตรมาสที่ 4 ประชุมผ่านสื่ออิเล็กทรอนิกส์ Microsoft Teams ณ ห้องประชุม L806 วิทยาลัยการจัดการ มหาวิทยาลัยพะเยา อาคารเวฟเพลส ชั้น 8 กรุงเทพฯ การประชุมครั้งนี้จัดขึ้นเพื่อทบทวนความก้าวหน้า ปัญหา อุปสรรค และแนวทางการขับเคลื่อนโครงการให้บรรลุเป้าหมายตามแผนยุทธศาสตร์ของวิทยาลัย รวมถึงพูดคุยแลกเปลี่ยนความคิดเห็นร่วมกันระหว่างผู้บริหารและบุคลากร เพื่อเสริมสร้างความเข้าใจและความร่วมมือในการพัฒนาคุณภาพการบริหารจัดการภายในองค์กรอย่างยั่งยืน



ที่มา : <http://www.upcm.up.ac.th/news-and-events/1548>

โครงการส่งเสริมระบบบริหารและการทำงานตามหลักธรรมาภิบาลอย่างมีคุณภาพตามเกณฑ์ (ITA)

วันอาทิตย์ที่ 2 กุมภาพันธ์ 2568 เวลา 13.00 – 15.00 น. วิทยาลัยการจัดการ มหาวิทยาลัยพะเยา นำโดย รองศาสตราจารย์ ดร.รักษิต สุทธิพงษ์ รักษาการแทนคณบดีวิทยาลัยการจัดการ ผู้ช่วยศาสตราจารย์ ดร.ศิริพร แพรศรี รักษาการแทนรองคณบดีวิทยาลัยการจัดการ คณาจารย์ หัวหน้าสำนักงาน หัวหน้างาน และบุคลากรสายสนับสนุน ได้ดำเนินกิจกรรม “การเตรียมความพร้อมการประเมิน ITA วิทยาลัยการจัดการ” ภายใต้โครงการส่งเสริมระบบการบริหารและการทำงานตามหลักธรรมาภิบาลอย่างมีคุณภาพตามเกณฑ์ ITA ประจำปีงบประมาณ 2568 ณ ห้องประชุม L806 วิทยาลัยการจัดการ อาคารเวฟเพลส ชั้น 8 กรุงเทพมหานครโดยมีวัตถุประสงค์ เพื่อให้บุคลากรได้มีความรู้ ความเข้าใจการประเมินคุณธรรมและความโปร่งใสการดำเนินงาน ของหน่วยงานภาครัฐ และเพื่อสร้างมาตรการป้องกันและลดโอกาสการทุจริตมิชอบในหน่วยงาน และปัญหาผลประโยชน์ทับซ้อน ผู้ปฏิบัติงานเพื่อประสิทธิภาพในองค์กร ให้สามารถทำงานด้วยความโปร่งใส ตามหลักนิติธรรม หลักคุณธรรม สามารถตรวจสอบการทำงานได้ และยกระดับมาตรฐานการดำเนินงานตามหลักธรรมาภิบาลของหน่วยงาน

ประเด็นในกิจกรรม “การเตรียมความพร้อมการประเมิน ITA วิทยาลัยการจัดการ” ดังนี้

1. การเตรียมความพร้อมการประเมินคุณธรรมและความโปร่งใส ในการดำเนินงานหน่วยงานภายใน UP ITA และการประเมิน ITA ประจำปีงบประมาณ พ.ศ.2568 และมอบนโยบายการปฏิบัติงานตามวัฒนธรรม No Gift Policy โดยมอบหมายรองคณบดี กำกับติดตามการปรับปรุงและพัฒนาข้อมูลของหน่วยงานด้านการเปิดเผยข้อมูลสาธารณะ (OIT) ประจำปีงบประมาณ พ.ศ. 2568 ตัวชี้วัดที่ 9 ด้านการเปิดเผยข้อมูล และตัวชี้วัดที่ 10 ด้านการป้องกันการทุจริต รายงานผลการดำเนินงานต่อคณบดีอย่างต่อเนื่อง

2. ทบทวนแนวทางการปฏิบัติตนตามประมวลจริยธรรมของมหาวิทยาลัยพะเยา พ.ศ. 2564 และแจ้งคำสั่งวิทยาลัยการจัดการ ที่ 0006/2568 เรื่อง แต่งตั้งคณะกรรมการดำเนินงานขับเคลื่อนมาตรฐานทางจริยธรรม วิทยาลัยการจัดการ มหาวิทยาลัยพะเยา และส่งเสริมให้บุคลากรวิทยาลัยการจัดการ ตระหนักถึงความสำคัญของการปฏิบัติงานตามหลักธรรมาภิบาล มีความรู้ ความเข้าใจเกี่ยวกับข้อควรปฏิบัติ (Dos) และข้อไม่ควรปฏิบัติ (Don'ts) ในการดำเนินงานตามพันธกิจของวิทยาลัยการจัดการ โดย รองศาสตราจารย์ ดร.รักษิต สุทธิพงษ์ รักษาการแทนคณบดีวิทยาลัยการจัดการ เพื่อสร้างความตระหนักรู้ และแลกเปลี่ยนความคิดเห็นระหว่างบุคลากรของวิทยาลัยการจัดการในแต่ละงาน เกี่ยวกับ “จริยธรรมในที่ทำงาน และพฤติกรรมทางจริยธรรมที่ควรปฏิบัติ” เพื่อปลูกจิตสำนึกด้านส่งเสริมคุณธรรมและความโปร่งใสในการดำเนินงานและการป้องกันการทุจริตแก่บุคลากรในหน่วยงาน

3. กิจกรรมการปลูกฝังวัฒนธรรมองค์กรตามนโยบาย No Gift Policy จากการปฏิบัติหน้าที่ โดยรองศาสตราจารย์ ดร.รักษิต สุทธิพงษ์ รักษาการแทนคณบดีวิทยาลัยการจัดการ ได้ประกาศแนวปฏิบัติของหน่วยงานแก่บุคลากรของวิทยาลัยการจัดการทุกคนให้ยึดถือปฏิบัติตาม ประกาศแนวปฏิบัติของหน่วยงานแก่บุคลากรของวิทยาลัยการจัดการทุกคนให้ยึดถือปฏิบัติตาม ประกาศเจตนารมณ์ ไม่ให้ ไม่รับ ของขวัญและของกำนัลทุกชนิดจากการปฏิบัติหน้าที่ (No Gift Policy) ของวิทยาลัยการจัดการ ประจำปีงบประมาณ พ.ศ. 2568 ลงวันที่ 9 มกราคม พ.ศ. 2568 อย่างเคร่งครัด เพื่อปลูกฝังวัฒนธรรมในหน่วยงานให้บุคลากรปฏิเสธการรับของขวัญและของกำนัลทุกชนิดจากการปฏิบัติหน้าที่ ลดความเสี่ยงจากการทุจริต และเสริมสร้างความโปร่งใสในการปฏิบัติงานภายใต้หลักธรรมาภิบาล พร้อมทั้งได้ถ่ายภาพเชิงสัญลักษณ์แสดงเจตนารมณ์ยึดหยัดต่อต้านการทุจริตคอร์รัปชันทุกรูปแบบร่วมกัน

4. กิจกรรมการสร้างการรับรู้ด้านการใช้ทรัพย์สินของราชการตามพระราชบัญญัติการจัดซื้อจัดจ้างและการบริหารพัสดุภาครัฐ พ.ศ. 2560 หมวด 13 การบริหารพัสดุ ประกอบกับระเบียบกระทรวงการคลัง

ว่าด้วยการจัดซื้อจัดจ้างและการบริหารพัสดุภาครัฐ พ.ศ. 2560 หมวด 9 การบริหารพัสดุ ส่วนที่ 2 การยื่นและส่วนที่ 3 การบำรุงรักษา การตรวจสอบ เพื่อส่งเสริมให้บุคลากรในหน่วยงานทราบแนวปฏิบัติในการขอยืมหรือขอใช้ทรัพย์สินของราชการตามหลักเกณฑ์ที่กำหนดอย่างถูกต้อง มีการกำกับดูแลและตรวจสอบการใช้ทรัพย์สินของราชการอย่างเป็นระบบและสม่ำเสมอ มีการใช้และการบริหารพัสดุที่เหมาะสม คุ่มค่า เกิดประโยชน์ต่อองค์กรมากที่สุด รวมไปถึงป้องกันไม่ให้มีการใช้ทรัพย์สินของราชการเพื่อประโยชน์ส่วนตัว



ที่มา : <http://www.upcm.up.ac.th/news-and-events/1448>