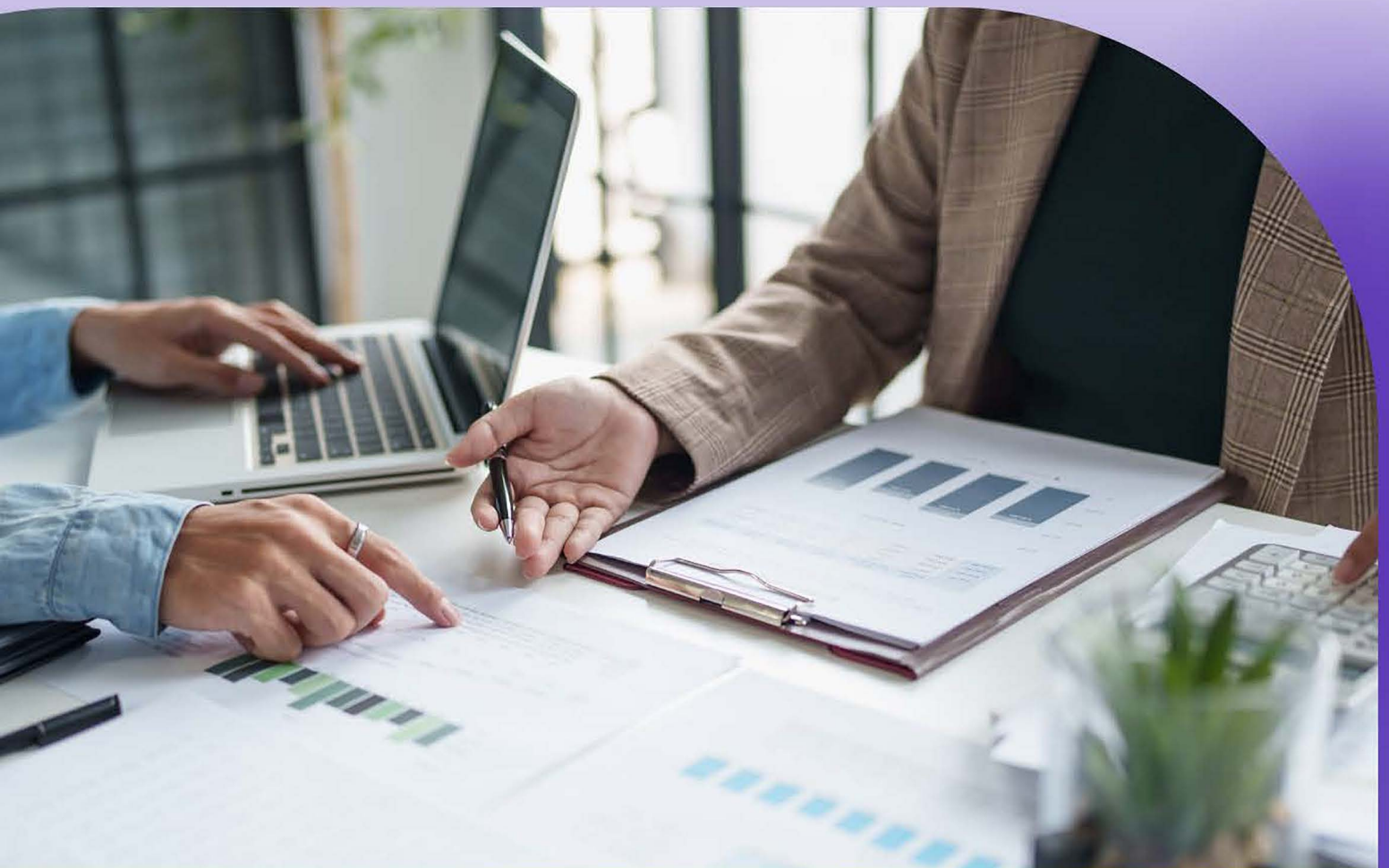


รายงาน

**แผนและความก้าวหน้าในการ  
ดำเนินงานและการใช้งบประมาณ  
ประจำปีงบประมาณ พ.ศ.2569**

จัดทำโดย งานแผนงาน  
วิทยาลัยการจัดการ มหาวิทยาลัยพะเยา



## คำนำ

วิทยาลัยการจัดการ ได้จัดทำรายงานความก้าวหน้าตามตัวชี้วัด (KPI) ของแผนปฏิบัติการวิทยาลัยการจัดการ มหาวิทยาลัยพะเยา ประจำปีงบประมาณ พ.ศ.2569 รอบ 6 เดือน (1 ตุลาคม 2568 – 31 มีนาคม 2569) โดยมีวัตถุประสงค์เพื่อสรุปผลการดำเนินโครงการตามตัวชี้วัดแผนปฏิบัติการวิทยาลัยการจัดการ ทั้งนี้ได้จัดทำเอกสารเผยแพร่ให้กับมหาวิทยาลัยพะเยาและสร้างความเข้าใจร่วมกันเพื่อใช้เป็นข้อมูลอ้างอิงและเป็นประโยชน์ในการบริหารงานต่อไป

รายงานฉบับนี้ วิทยาลัยการจัดการ หวังว่าจะเป็นประโยชน์กับผู้ที่เกี่ยวข้องที่จะนำข้อมูลที่ได้ไปดำเนินการและเป็นการพัฒนาการทำงานให้สอดคล้องกับความต้องการของมหาวิทยาลัยพะเยาต่อไป

กองแผนงาน วิทยาลัยการจัดการ

มีนาคม 2569

## สารบัญ

เรื่อง	หน้า
คำนำ	
สารบัญ	
ส่วนที่ 1 โครงร่างองค์กร	
1.1 ประวัติความเป็นมาของวิทยาลัยการจัดการ	1
1.2 ภารกิจหลักของวิทยาลัยการจัดการ	2
1.3 ข้อมูลบุคลากรวิทยาลัยการจัดการ	5
1.4 ความสัมพันธ์ระดับองค์กร	7
1.5 ปรัชญา ปณิธาน วิสัยทัศน์ พันธกิจ ค่านิยมร่วม สมรรถนะหลักและอัตลักษณ์บัณฑิต	8
1.6 กรอบความเชื่อมโยงแผนปฏิบัติการวิทยาลัยการจัดการ มหาวิทยาลัยพะเยา	10
ปัญหา อุปสรรค และข้อเสนอแนะ	11
ส่วนที่ 2 แผนการดำเนินงานตามภารกิจของวิทยาลัยการจัดการ ประจำปีงบประมาณ พ.ศ.2569	
-แผนและความก้าวหน้าในการดำเนินงานและการใช้งบประมาณ พ.ศ.2569	12
-รายงานความก้าวหน้าการดำเนินโครงการ/กิจกรรม ประจำปีงบประมาณ พ.ศ.2569	18
รอบ 6 เดือน (ระหว่าง 1 ตุลาคม 2568 – 31 มีนาคม 2569)	
ส่วนที่ 3 การติดตามผลและประเมินผล	
การวัด การวิเคราะห์ และพัฒนา	30

## ส่วนที่ 1

### โครงสร้างองค์กร

#### 1.1 ประวัติวิทยาลัยการจัดการ

วิทยาลัยการจัดการ เป็นส่วนงานวิชาการตามมาตรา 7(3) ตาม พ.ร.บ. มหาวิทยาลัยพะเยา ก่อตั้งขึ้นเมื่อวันที่ 16 พฤษภาคม พ.ศ. 2555 ตั้งอยู่ เลขที่ 55 อาคารเวฟเพลส ชั้น 8 ถนนวิบูลย์ แขวงลุมพินี เขตปทุมวัน กรุงเทพฯ 10330 มีหน้าที่ในการผลิตบัณฑิตระดับบัณฑิตศึกษา ในสาขาวิชาที่เกี่ยวข้องกับการบริหารและการจัดการยุคใหม่ เพื่อเสริมสร้างสมรรถนะการเป็นผู้บริหารและผู้ประกอบการให้มีทักษะการทำงานแห่งอนาคตและการเรียนรู้ตลอดชีวิต สร้างสรรค์ผลงานวิจัยและให้บริการวิชาการแก่สถานศึกษา ชุมชนและสถานประกอบการ บูรณาการการทำงานบูรณาการศิลปวัฒนธรรม และการรักษาสิ่งแวดล้อม ให้บริการสถานที่การฝึกอบรมและการประชุมสัมมนาสำหรับบุคคล หรือหน่วยงานภายในและภายนอก ตลอดจนอำนวยความสะดวกและสนับสนุนภารกิจของผู้บริหารระดับสูงในการประชุมคณะกรรมการสภามหาวิทยาลัยพะเยา

#### เป้าหมายการดำเนินงานตามพันธกิจหลักของมหาวิทยาลัยพะเยา

การกำหนดเป้าหมายการดำเนินงานตามพันธกิจหลักสู่ความสำเร็จของมหาวิทยาลัยพะเยา ได้กำหนดเป้าหมายการดำเนินงานตามพันธกิจหลัก 5 ด้าน ดังนี้

1. ผลิตกำลังคนที่มีสมรรถนะและทักษะแห่งอนาคต
2. วิจัยและนวัตกรรมพัฒนาเศรษฐกิจและสังคม และชุมชน
3. บริการวิชาการด้วยองค์ความรู้และนวัตกรรม
4. ทำนุบำรุงศิลปวัฒนธรรม และสืบสานเอกลักษณ์ความเป็นไทย
5. บริหารจัดการทันสมัยมีประสิทธิภาพ โปร่งใส และมีธรรมาภิบาล

#### เป้าหมายการดำเนินงานตามพันธกิจหลักของวิทยาลัยการจัดการ

การกำหนดเป้าหมายการดำเนินงานตามพันธกิจหลักสู่ความสำเร็จของวิทยาลัยการจัดการ ได้กำหนดเป้าหมายการดำเนินงานตามพันธกิจหลัก 5 ด้าน ดังนี้

1. พัฒนาศักยภาพคนให้มีสมรรถนะและทักษะแห่งอนาคต
2. วิจัยและพัฒนานวัตกรรมจัดการเชิงพื้นที่เพื่อชุมชน
3. บริการวิชาการด้วยศาสตร์การจัดการเพื่อชุมชนที่ยั่งยืน
4. ทำนุบำรุงศิลปวัฒนธรรมท้องถิ่นและเอกลักษณ์ของชาติ
5. บริหารจัดการที่ทันสมัย มีธรรมาภิบาล สู่องค์กรคุณภาพ

เพื่อมุ่งสู่ความสำเร็จตามวิสัยทัศน์ เป้าหมายของวิทยาลัยการจัดการ และเพื่อใช้เป็นตัวชี้วัดสำหรับประเมินความสำเร็จของการดำเนินงานตามแผนยุทธศาสตร์การพัฒนาวิทยาลัยการจัดการ มหาวิทยาลัยพะเยา

## 1.2 หลักสูตรและบริการของวิทยาลัยการจัดการ

ปีงบประมาณ 2568 วิทยาลัยการจัดการมีหลักสูตรที่ทำการจัดการเรียนการสอน จำนวน 7 หลักสูตร แบ่งเป็นหลักสูตรในระดับปริญญาโท จำนวน 4 หลักสูตร และหลักสูตรระดับปริญญาเอก จำนวน 3 หลักสูตร โดยมีรายชื่อหลักสูตร ดังต่อไปนี้

### หลักสูตรระดับปริญญาโท 4 หลักสูตร

1. การศึกษามหาบัณฑิต สาขาวิชาการบริหารการศึกษา (หลักสูตร ปรับปรุง พ.ศ. 2563)
2. ศิลปศาสตรมหาบัณฑิต สาขาวิชาการจัดการการท่องเที่ยว และการโรงแรม (หลักสูตรปรับปรุง พ.ศ. 2564)
3. ศิลปศาสตรมหาบัณฑิต สาขาวิชาการจัดการการท่องเที่ยว การโรงแรม และธุรกิจบริการ (หลักสูตร พ.ศ. 2565)
4. บริหารธุรกิจมหาบัณฑิต (หลักสูตรปรับปรุง พ.ศ. 2564)

### หลักสูตรระดับปริญญาเอก 3 หลักสูตร

1. ปรัชญาดุษฎีบัณฑิต สาขาวิชาการจัดการการท่องเที่ยวและการโรงแรม (หลักสูตรปรับปรุง พ.ศ. 2564)
2. ปรัชญาดุษฎีบัณฑิต สาขาวิชาการบริหารการศึกษา (หลักสูตรปรับปรุง พ.ศ. 2563)
3. ปรัชญาดุษฎีบัณฑิต สาขาวิชาการจัดการการท่องเที่ยว การโรงแรม และธุรกิจบริการ (หลักสูตร พ.ศ. 2565)

### 1.2.1 บริการของคณะ และแนวทางการให้บริการ

การให้บริการตามพันธกิจ	หลักสูตร/บริการ	ความสำคัญต่อความสำเร็จ	แนวทางการจัดการศึกษาและบริการ
1. ด้านการจัดการเรียนการสอน	หลักสูตรระดับบัณฑิตศึกษา ปริญญาโท จ นาม 4 หลักสูตร (แผน ก และ ข) ปริญญาเอก 3 หลักสูตร (แบบ 1.1 และ 2.1)	ผู้เรียนสามารถ าคความรู้ และหรือองค์ความรู้ใหม่ที่ได้จากการศึกษาค้นคว้าในรายวิชาตามหลักสูตรและสาขาวิชาไปใช้ในพัฒนางานและต่อยอดเพื่อการประกอบอาชีพให้มีความก้าวหน้า	จัดการเรียนการสอนแบบผสมผสาน โดยใช้สื่อและเทคโนโลยีดิจิทัล และการวิจัยเป็นพื้นฐาน ให้ผู้เรียนมีประสบการณ์และทักษะการท ิจัย การใช้สื่อและเทคโนโลยีในการแสวงหาความรู้และการต่อยอดองค์ความรู้ในหลักสูตรและสาขาวิชา ก หนดให้มีการเผยแพร่ผลงานวิจัยในสาขาวิชาการร่วมกับอาจารย์ที่ปรึกษาให้เป็นไปตามเกณฑ์มาตรฐานคุณวุฒิ ระดับบัณฑิตศึกษา หรือสูงกว่าและสนับสนุนทุนอุดหนุนการทำวิทยานิพนธ์ให้ผู้เรียนที่มีคุณสมบัติตามเงื่อนไข เพื่อส ริงการศึกษา
	หลักสูตร แบบ Non-Degree อยู่ระหว่างด เนินการจัดท ๑ หลักสูตรแบบ Non-Degree	ผู้เรียนสามารถ าคความรู้ และหรือความรู้ใหม่ที่ได้จากการศึกษาหลักสูตรแบบ Non-Degree ไปใช้ในพัฒนางานและการประกอบอาชีพ (Re Skill/Up Skill) เพื่อสร้างความก้าวหน้าทางวิชาชีพ	จัดการเรียนการสอนที่เน้นให้ ผู้เรียนทุกช่วงวัย มีความรู้และทักษะในการประกอบอาชีพทางการศึกษา ด้วยการบรรยายและปฏิบัติการจริง พัฒนาทักษะการปฏิบัติงานของครูและผู้ที่สนใจในการ Re Skills และ Up Skills สามารถ าคความรู้ไปพัฒนาทักษะการปฏิบัติงานและต่อยอดเพื่อการประกอบอาชีพในปัจจุบันได้ทันที
2. ด้านการวิจัย	การวิจัยและพัฒนา นวัตกรรมด้านการจัดการ มุ่งพัฒนาคนให้มีศักยภาพ (Talent and Skilled Human Resources) และผลิตผลงานวิจัยด้านการจัดการ เป็นรากฐานการขับเคลื่อนการพัฒนาประเทศ สร้างองค์ความรู้ใหม่ น ำสู่การถ่ายทอดนวัตกรรมการจัดการเชิงพื้นที่ให้เกิดประโยชน์ต่อชุมชนอย่างยั่งยืน	1) การได้รับการจัดอันดับ World Ranking ด้านการวิจัย เพื่อการพัฒนาที่ยั่งยืน 2) การวิจัยต่อยอดองค์ความรู้สู่การสร้างนวัตกรรมด้านการจัดการ และการน ผลิตงานวิจัยไปใช้ประโยชน์ในการพัฒนาสถานประกอบการและชุมชน 3) ผลงานวิจัยได้รับการตีพิมพ์ในวารสารระดับนานาชาติ และได้รับการอ้างอิง	สนับสนุนงบประมาณและทรัพยากรเพื่อขับเคลื่อนการวิจัยและการนำเสนองานวิจัยสู่เวทีในระดับนานาชาติ และด ำเนินการวิจัยที่ตอบโจทย์ความต้องการของสถานประกอบการและชุมชน ตามกระบวนการ 1 Faculty 1 Signature มีการบูรณาการวิจัยและการบริการวิชาการในแต่ละหลักสูตร หรือรายวิชา เพื่อให้คณาจารย์และนิสิตมีส่วนร่วมในการวิจัยและพัฒนาเชิงพื้นที่สู่ความยั่งยืน

<p><b>3. ด้านการบริการวิชาการ</b></p>	<p>การบริการวิชาการ เพื่อสร้างความสัมพันธ์ที่ดี และเป็นที่ยอมรับทางวิชาการให้สถานประกอบการและชุมชน ยกย่องคุณภาพชีวิต ส่งเสริมสุขภาวะที่ดี และบรรเทาความเหลื่อมล้ำทางการศึกษาของชุมชนและสังคม</p>	<p>สถานประกอบการและชุมชน มีความเข้มแข็งด้านการศึกษา และการเรียนรู้ตลอดชีวิต มีความเป็นอยู่ที่ดี เข้าถึงและได้รับการศึกษาที่มีคุณภาพ</p>	<p>บริการวิชาการด้วยศาสตร์การ จัดการสู่การพัฒนาชุมชน ตามกระบวนการ 1 Faculty 1 Signature เป็นการบริการวิชาการแบบให้เปล่า และหรือการบริการวิชาการที่ก่อให้เกิดรายได้แก่ชุมชน ส่งเสริมสุขภาวะที่ดีของชุมชน สร้างเครือข่ายการจัดประชุมวิชาการ การอบรมสัมมนา การถ่ายทอดองค์ความรู้ด้านการศึกษา และการเรียนรู้ตลอดชีวิต</p>
<p><b>4. ด้านทำนุบำรุงศิลปวัฒนธรรม</b></p>	<p>อนุรักษ์ ฟื้นฟู ทุน ารุง ศิลปะ วัฒนธรรมและภูมิปัญญาท้องถิ่นในชุมชน ส่งเสริมการศึกษาและการเรียนรู้ ด้าน Cultural Enterprise เพื่อสร้างภาคภูมิใจในท้องถิ่นและพัฒนาผลงานเชิงพาณิชย์สู่สากล</p>	<p>1) มีผลงานวิจัยและนวัตกรรมด้านการจัดการศิลปะและวัฒนธรรมที่เกิดจากการมีส่วนร่วมของชุมชน 2) มีผลิตภัณฑ์และบริการด้านการจัดการศิลปะและวัฒนธรรม และหรือการท่องเที่ยวตามวิถีชีวิตที่สร้างมูลค่าและ</p>	<p>สร้างผลงานผ่านกระบวนการศึกษาด้านการจัดการโดยใช้ชุมชนเป็นฐาน ลงพื้นที่ชุมชน ดาเนินการวิจัยเพื่อสนับสนุนการสร้างนวัตกรรมจัดการด้านศิลปะวัฒนธรรม Cultural Innovation สร้างคุณค่า Value Added เป็นมรดกทางศิลปวัฒนธรรม ให้ชุมชนเกิดความ</p>
		<p>พัฒนาเศรษฐกิจชุมชน มีการเผยแพร่ผลงานเชิงวิชาการและวิชาชีพ 3) มีเครือข่ายของผู้ประกอบการ/ธุรกิจด้านศิลปวัฒนธรรมในชุมชน ได้รับการส่งเสริมความรู้ในการพัฒนาผลิตภัณฑ์ด้านศิลปวัฒนธรรมท้องถิ่น</p>	<p>ตระหนักรู้ และสร้างรายได้ สร้างเครือข่ายความร่วมมือกับชุมชน (University Engagement) เพื่อการอนุรักษ์ ฟื้นฟู สร้างสรรค์ผลงานเชิงพาณิชย์ เป็น Cultural Enterprise และสร้างภาคภูมิใจในมรดกของศิลปวัฒนธรรมท้องถิ่นให้กับบุคลากรและนิสิต เป็นอัตลักษณ์ของนิสิตและองค์กร (Thainess) เพื่อความเป็นไทย</p>
<p><b>5. ด้านการบริหาร</b></p>	<p>การพัฒนาคุณภาพองค์กรเพื่อความเป็นเลิศด้านการศึกษา</p> <p>การบริหารงาน มีธรรมาภิบาล และความโปร่งใอย่างยั่งยืน</p>	<p>1) การพัฒนาคุณภาพองค์กรตามเกณฑ์การประกันคุณภาพองค์กรเพื่อความเป็นเลิศ (EdPEX) ด้านการศึกษาและวิจัย 2) การพัฒนาระบบเทคโนโลยีสารสนเทศ สนับสนุนการพัฒนาคุณภาพองค์กร ส่งเสริมการบริหารงานตามหลักธรรมาภิบาลภายในมหาวิทยาลัยอย่างยั่งยืน</p>	<p>ส่งเสริมสนับสนุนการ นวัตกรรมประกันคุณภาพองค์กรเพื่อความเป็นเลิศ (EdPEX) มาใช้ในการพัฒนาองค์กร พัฒนาและบูรณาการระบบเทคโนโลยีสารสนเทศ สนับสนุนการจัดการศึกษาและการพัฒนาคุณภาพองค์กร ส่งเสริมการบริหารงานด้วยหลักธรรมาภิบาลทั่วทั้งองค์กร ส่งเสริมคุณธรรมและความโปร่งใส ส่งเสริม</p>

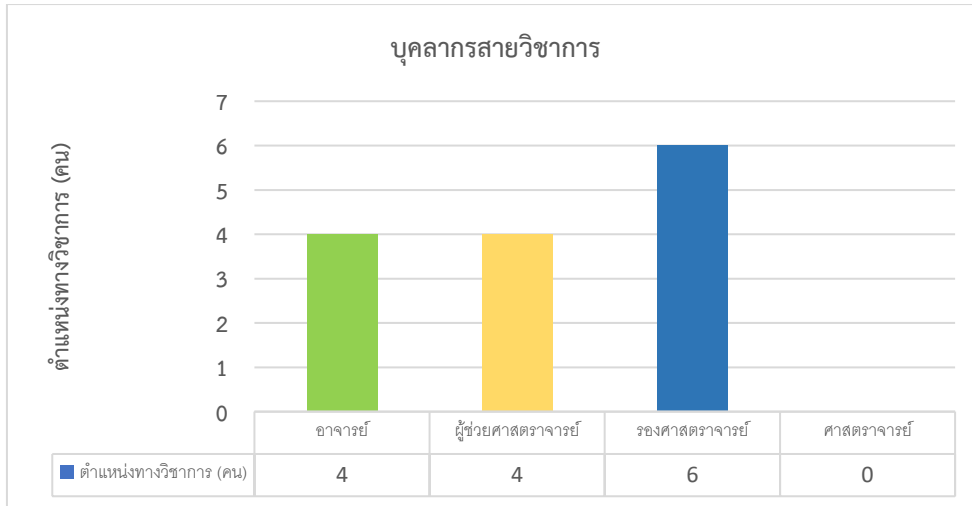
			ให้ผู้บริหาร บุคลากร นิสิต ปฏิบัติตามประมวลจริยธรรมอย่างเคร่งครัด
	การพัฒนาส นักงานสีเขียวที่เป็นมิตรกับสิ่งแวดล้อมตามเกณฑ์มาตรฐานระดับโลก (UI Green)	1) มีผลงานด้านการศึกษาหรือได้รับรางวัล ส นักงานสีเขียวที่เป็นมิตรกับสิ่งแวดล้อมตามเกณฑ์มาตรฐาน UI Green	ส่งเสริมการด ำเนินการด้านการศึกษา และส นักงานสีเขียวที่เป็นมิตรกับสิ่งแวดล้อมตามประเด็นหลักของเกณฑ์ UI Green Metric เพื่อพัฒนา
		2) การพัฒนากายภาพ และสิ่งแวดล้อมในส นักงานสีเขียวตามเกณฑ์ UI Green ต้นแบบในการสร้างความยั่งยืน	สู่การเป็นองค์กรต้นแบบในการสร้างความยั่งยืน

### 1.3 ข้อมูลบุคลากรวิทยาลัยการจัดการ

#### (1) พนักงานมหาวิทยาลัยสายวิชาการ

วิทยาลัยการจัดการ มหาวิทยาลัยพะเยา มีบุคลากรสายวิชาการ จำนวนทั้งสิ้น 14 คน ประกอบไปด้วย ผู้ที่มีตำแหน่งอาจารย์ จำนวน 4 คน คิดเป็นร้อยละ 28.57 และผู้ที่มีตำแหน่งทางวิชาการในระดับ ผู้ช่วยศาสตราจารย์ จ านวน 4 คน ร้อยละ 28.57 รองศาสตราจารย์ จ านวน 6 คน ร้อยละ 42.85

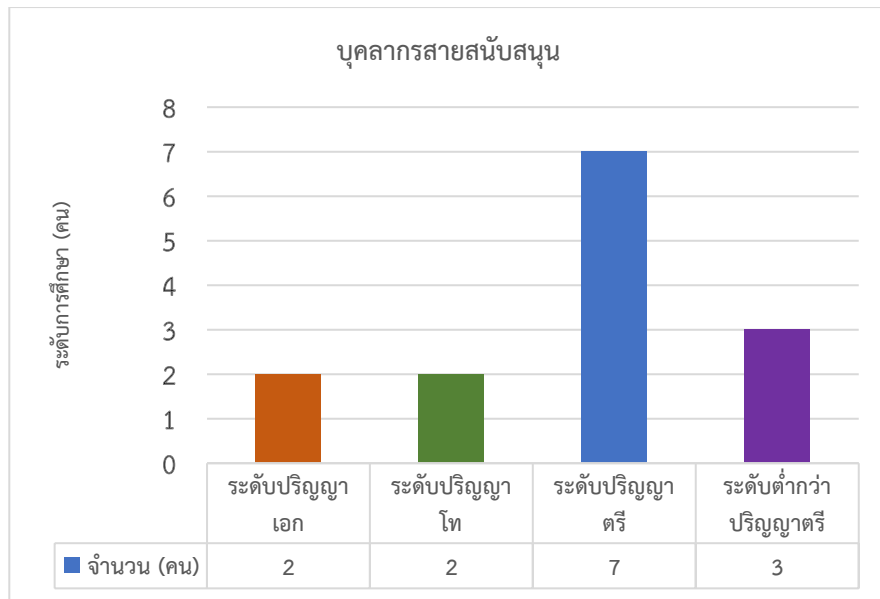
สายวิชาการ	จำนวน (คน)	วุฒิการศึกษา (คน)			อายุ (ปี)			ระยะเวลาการทำงาน (ปี)			ตำแหน่งทางวิชาการ (คน)			
		ตรี	โท	เอก	20-39	40-55	>55	≤5	6-15	>15	ศ.	รศ.	ผศ.	อ.
สาขาวิชาการบริหารการศึกษา (ป.โท-เอก)	6			6			6	6				3	2	1
สาขาวิชาการจัดการการท่องเที่ยว โรงแรม และธุรกิจบริการ (ป.โท-เอก)	5		1	4	1		4	5				3	1	1
สาขาวิชาบริหารธุรกิจ (ป.โท)	3			3		3		3					1	2
<b>รวม</b>	<b>14</b>		<b>1</b>	<b>13</b>	<b>1</b>	<b>3</b>	<b>10</b>	<b>14</b>				<b>6</b>	<b>4</b>	<b>4</b>



**แผนภูมิที่ 1 แสดงอัตราส่วนตำแหน่งทางวิชาการของบุคลากรสายวิชาการ  
(2) พนักงานมหาวิทยาลัยสายสนับสนุน**

วิทยาลัยการจัดการ มหาวิทยาลัยพะเยา มีบุคลากรสายสนับสนุน จำนวนทั้งสิ้น 14 คน ประกอบไปด้วย ผู้ที่มีตำแหน่งพนักงานมหาวิทยาลัยสายสนับสนุน จำนวนทั้งหมด 14 คน คิดเป็นร้อยละ 100 ระดับปริญญาเอก จำนวน 2 คน ร้อยละ 14.28 ระดับปริญญาโท 2 ร้อยละ 14.28 ระดับปริญญาตรี จำนวน 7 คน ร้อยละ 50 ต่ำกว่าระดับปริญญาตรี จำนวน 3 คน ร้อยละ 21.42

สายสนับสนุน	จำนวน (คน)	ต่ำกว่าป.ตรี	วุฒิการศึกษา (คน)			อายุ (ปี)			ระยะเวลาการทำงาน (ปี)			ตำแหน่งทางวิชาชีพ (คน)			
			ตรี	โท	เอก	20-39	40-55	>55	≤5	6-15	>15	ชขพ.	ชช.	ชนพ.	ชนก.
งานบริหารทั่วไป	4		4			2	2		1	3		-	-	-	-
งานวิชาการ	2			1	1		2		1	1		-	-	-	-
งานแผนงาน	2			1	1	1	1			2		-	-	-	-
งานประสานงานและประชาสัมพันธ์	6	3	3			4	2		3	3		-	-	-	-
<b>รวม</b>	<b>14</b>	<b>3</b>	<b>7</b>	<b>2</b>	<b>2</b>	<b>7</b>	<b>7</b>		<b>5</b>	<b>8</b>		<b>-</b>	<b>-</b>	<b>-</b>	<b>-</b>



**แผนภูมิที่ 2 แสดงอัตราส่วนตำแหน่งของบุคลากรสายสนับสนุน**

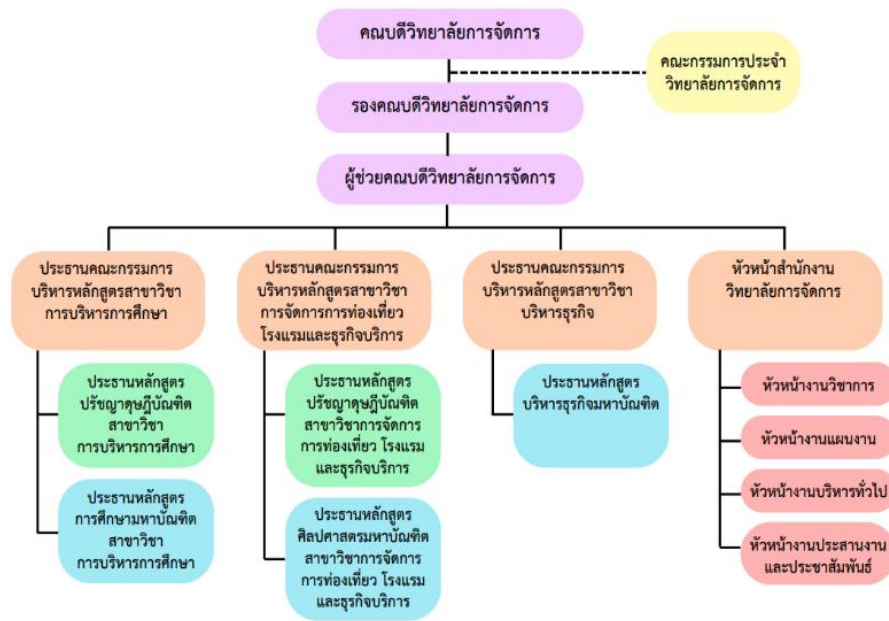
#### 1.4 ความสัมพันธ์ระดับองค์กร

##### (1) โครงสร้างองค์กร

โครงสร้างองค์กรวิทยาลัยฯ ได้รับอนุมัติตามพระราชบัญญัติมหาวิทยาลัยพะเยา พ.ศ. 2553 ผ่านความเห็นชอบคณะกรรมการประจําและรับรองจากสภามหาวิทยาลัยพะเยาและกา กักดูแลประเมินจากสภามหาวิทยาลัยพะเยาและอธิการบดีเป็นผู้บริหารสูงสุด ประกอบไปด้วยคณบดี รองคณบดี 1 คน ผู้ช่วยคณบดี 1 คน หลักสูตร 5 สูตร มีสํานักงานวิทยาลัย 4 กลุ่มงาน กักดูแลการดำเนินงานตามพันธกิจของคณะโดยคณะกรรมการประจํา คณะ



โครงสร้างการบริหาร



1.5 ปรัชญา ปณิธาน วิสัยทัศน์ พันธกิจ ค่านิยมร่วม สมรรถนะหลักและอัตลักษณ์บัณฑิต

ปรัชญา (Philosophy)	ปัญญาชีวิต เสถียรชีวิต นาม (ปัญญาชีวิต เสถียรชีวิต นาม) "ด ชงชีวิตด้วยปัญญาประเสริฐที่สุด" (A Life of Wisdom Is the Most Wondrous of All)
ปณิธาน (Determination)	ปัญญาเพื่อความเข้มแข็งของชุมชน (Wisdom for Community Empowerment)
วิสัยทัศน์ (Vision)	สถาบันชั้นนำ ที่มีความเป็นเลิศ ด้านบริหารจัดการยุคใหม่ เพื่อนวัตกรรมและความ เป็นอยู่ที่ดีของชุมชน สู่สากล อย่างยั่งยืน
พันธกิจ (Mission)	1. พัฒนาศักยภาพคนให้มีสมรรถนะและทักษะแห่งอนาคต 2. วิจัยและพัฒนานวัตกรรมจัดการเชิงพื้นที่เพื่อชุมชน 3. บริการวิชาการด้วยศาสตร์การจัดการเพื่อชุมชนที่ยั่งยืน 4. ทานุบ รุงศิลปวัฒนธรรมท้องถิ่นและเอกลักษณ์ของชาติ 5. บริหารจัดการที่ทันสมัย มีธรรมาภิบาล สูงองค์กรคุณภาพ
อัตลักษณ์บัณฑิต (Student Identity)	1. อัตลักษณ์ทางวิชาชีพ: มีคุณภาพและมีสมรรถนะตามมาตรฐานการศึกษา มาตรฐานวิชาชีพ และทักษะตามความต้องการอุตสาหกรรมอนาคต (New S-curve) 2. อัตลักษณ์ทั่วไป: มีสุนทรีย์ภาพ มีสุขภาพดี มีบุคลิกภาพดี
ค่านิยม (Core Values)	U = Unity ความเป็นหนึ่งเดียว มุ่งสู่เป้าหมาย P = Professional ท างนอย่างมืออาชีพ เพื่อคุณภาพและมาตรฐาน C = Collaboration ร่วมมือกันอย่างมีประสิทธิภาพ M = Merit ท ำดีตอบแทนชุมชนและสังคม
สมรรถนะหลัก (Core Competency)	1. จัดการศึกษาระดับบัณฑิตศึกษา และจัดหลักสูตรระยะสั้น ด้านการบริหาร จัดการยุคใหม่

	<p>2. จัดการฝึกอบรมและพัฒนาบุคลากร ด้านการวิจัยและนวัตกรรมการบริหารจัดการยุคใหม่</p> <p>3. ให้บริการเข้าสถานที่ในการจัดการฝึกอบรม ประชุมสัมมนา พร้อมสิ่งอำนวยความสะดวก</p>
วัฒนธรรมองค์กร (corporate culture)	รวมแรง ร่วมใจ ร่วมเรียนรู้ เพื่อการพัฒนา

### ความสัมพันธ์ของสมรรถนะหลักที่นำไปสู่การบรรลุพันธกิจของสถาบัน

พันธกิจของสถาบัน	สมรรถนะหลักของสถาบัน
พัฒนาศักยภาพคนให้มีสมรรถนะและทักษะแห่งอนาคต	พัฒนาคนด้วยอาจารย์ที่มีประสบการณ์และความเชี่ยวชาญสูง
วิจัยและพัฒนา นวัตกรรมจัดการเชิงพื้นที่เพื่อชุมชน	<p>สร้างความร่วมมือ มุ่งเน้นนวัตกรรมใหม่ สามารถนำไปใช้ประโยชน์ต่อชุมชน สังคม และภาคอุตสาหกรรมในเชิงพาณิชย์ สู่อุตสาหกรรมที่ยั่งยืนของสังคม สนับสนุน</p> <p>การใช้เทคโนโลยีสารสนเทศเพื่อการบริหารจัดการงานวิจัยและนวัตกรรม มีการติดตามและการประเมินผลเป็นระบบ</p>
บริการวิชาการด้วยศาสตร์การจัดการเพื่อชุมชนที่ยั่งยืน	<p>1. บุคลากรมีความเชี่ยวชาญและชำนาญในถ่ายทอดความรู้และประสบการณ์ และทักษะในการถ่ายทอดทางด้านวิชาการเพื่อน าไปสู่ภาคปฏิบัติ</p> <p>2. ที่ตั้งของวิทยาลัยการจัดการมีการคมนาคมสะดวก เหมาะแก่การบริการสถานที่เพื่อการจัดกิจกรรมต่าง ๆ</p>
ทำนุบำรุงศิลปวัฒนธรรมท้องถิ่นและเอกลักษณ์ของชาติ	ทำนุบำรุงอนุรักษ์ พิธีกรรม สืบสาน สร้างสรรค์ และพัฒนาศิลปะและวัฒนธรรม เพื่ออนุรักษ์ภูมิปัญญาและสมบัติของประเทศชาติ และสร้างรายได้ให้แก่ชุมชน
บริหารจัดการที่ทันสมัย มีธรรมาภิบาล สู่องค์กรคุณภาพ	ระบบบริหารงานมีความคล่องตัว และโปร่งใส ตามนโยบายด้านคุณธรรมและจริยธรรม

## 1.6 กรอบความเชื่อมโยงแผนปฏิบัติการวิทยาลัยการจัดการ มหาวิทยาลัยพะเยา

กรอบประเด็นยุทธศาสตร์วิทยาลัยการจัดการ มหาวิทยาลัยพะเยา ประจำปีงบประมาณ พ.ศ. 2568 – 2572					
<b>พันธกิจ</b>	พัฒนาศักยภาพคนใหม่สมรรถนะและทักษะแห่งอนาคต	วิจัยและพัฒนานวัตกรรมการจัดการเชิงพื้นที่เพื่อชุมชน	บริการวิชาการด้วยศาสตร์การจัดการเพื่อชุมชนที่ยั่งยืน	ท ุ น ุ บ ร ุ ง ค ุ ล ป ั ว ั ด ุ น ุ ท ุ ร ุ ม ม ุ ท ุ อ ง ุ ถ ิ น ุ แ ล ะ ุ อ ุ ก ุ ล ุ ก ุ ช ุ ณ ุ ข ุ อ ุ ข ุ า ุ ต ิ	บริหารจัดการที่ทันสมัย มีธรรมาภิบาล สู่อองค์กรคุณภาพ
<b>วิสัยทัศน์</b>	สถาบันชั้นนำ ที่มีความเป็นเลิศ ด้านบริหารจัดการยุคใหม่ เพื่อนวัตกรรมและความเป็นอยู่ที่ดีของชุมชน สู่อสากล อย่างยั่งยืน				
<b>ผลสัมฤทธิ์ Outcome</b>	1.การจัดการศึกษาตอบสนองต่อภาคการผลิต บริการ ชุมชนและสังคม เป็นที่ยอมรับในระดับชาติและนานาชาติ 2. อยู่และเรียนอย่างมีความสุข (Happiness & Wellness)	THE Impact Ranking TOP 10 THE World Ranking 2568 Scimago 2568	ปัญญาเพื่อความเข้มแข็งของชุมชน	Thainess & Cultural Enterprise	1.มีระบบเทคโนโลยี Smart Operation ที่ทันสมัย และผลักดันมหาวิทยาลัยพะเยา สู่อการเป็น Smart University 2. University Communication 3. SDG 6,7,11,12,13,15 4.UI Green
<b>ผลลัพธ์ (Output)</b>	1. นิสิตมีคุณภาพมีสมรรถนะมาตรฐานศึกษาและมาตรฐานวิชาชีพทักษะในศตวรรษที่ 21 2. มีระบบและกลไกในการดูแลให้ค ุ ป ั ร ิ ก ุ ข ุ า ุ ก ุ ่ น ิ ส ิ ต ุ อ ุ ย ุ อ ุ ง ุ ไ ุ ล ุ อ ุ ช ิ ต 3. มุ่งเน้นพัฒนาหลักสูตร/สาขาให้สอดคล้องกับการผลิตทรัพยากรมนุษย์เพื่อรองรับเข้าสู่ตลาดแรงงานปัจจุบันในการพัฒนาประเทศ 4. มุ่งเน้นผู้เรียนเกิดการรับรู้สามารถแลกเปลี่ยนเรียนรู้ในชั้นเรียน และสามารถน ุ ป ั ค ิ ต ุ ว ิ เ ค ร ุ า ุ ร ุ ห ุ ป ุ ร ุ ย ุ ก ุ ด ุ ไ ุ ช ุ ในวิชาชีพสอดคล้องกับพันธกิจผลิตบัณฑิตที่เป็นคนดี คนเก่ง มีความสามารถในทางเทคโนโลยีสารสนเทศ 5. อาจารย์ได้รับการสนับสนุนส่งเสริมทักษะด้านการสอนและการวัดผลเพื่อสอดคล้องกับพันธกิจผลิตตามกรอบคุณภาพวิชาชีพอาจารย์ด้านการสอน (PSF)	1. ผลงานที่ได้รับการตีพิมพ์และเผยแพร่ระดับชาติและนานาชาติตามเกณฑ์ สกอ. 2. ส่งเสริมสนับสนุนงานวิจัยที่ส่งผลต่อการสร้างองค์ความรู้ใหม่ 3. มุ่งเน้นผลงานวิจัย นวัตกรรมสร้างปัญญาารวมหมู่เคียงคู่ชุมชนให้เกิดองค์ความรู้ที่สามารถออกเผยแพร่ทางวิชาการ	1. สร้างความพึงพอใจในการให้บริการระดับดีแก่หน่วยงานภายในและภายนอกเพื่อต่อยอดการสร้างรายได้ ในการให้เข้าบริการพื้นที่ จัดกิจกรรม ผักออบรม 2. การบริการวิชาการแก่ชุมชนผ่านการจัด ท ุ า ุ โครงการต่าง ๆ เพื่อประโยชน์ต่อชุมชน สังคม และประเทศ	1. มีกิจกรรมมุ่งเน้นส่งเสริม นิสิตและบุคลากรได้สืบสานศิลปวัฒนธรรมไทยและภูมิปัญญาท้องถิ่นเพื่อสร้างอัตลักษณ์องค์กร 2. ร่วมพัฒนาแหล่งเรียนรู้ด้านวัฒนธรรมกับชุมชนต่าง ๆ	1.มีระบบเทคโนโลยี Smart Operation ที่ทันสมัยและมีประสิทธิภาพในการด ุ น ิ น ุ ง ุ น ุ ล ุ ด ุ ก ุ ล ุ ิ ง ุ ค ุ น ุ ต ุ ้ น ุ ท ุ น ุ ในการบริหารงาน 2. สร้างองค์ความรู้ให้บุคลากรกระทรวงด้านสิ่งแวดล้อมผ่านโครงการ Green Office ร่วมกับกรมส่งเสริมคุณภาพสิ่งแวดล้อม 3. สร้างการรับรู้ ITA ร่วมกัน ในการด ุ น ิ น ุ ง ุ น ุ ป ุ ร ุ ง ุ ส ิ เ ต ร ุ ว ุ จ ุ ร ุ อ ุ บ ุ ได้

## ปัญหา อุปสรรค และข้อเสนอแนะ

รายงานผลแผนและความก้าวหน้าในการดำเนินงานและการใช้งบประมาณ ประจำปีงบประมาณ พ.ศ.2569

รอบ 6 เดือน (ระหว่างวันที่ 1 ตุลาคม 2568 - วันที่ 31 มีนาคม 2569)

จากการดำเนินงานงบประมาณและแผนปฏิบัติการสามารถสรุปได้ว่า

### ด้านแผนการใช้จ่ายงบประมาณ

#### ปัญหา/อุปสรรค

1. การวางแผนงบประมาณมีการปรับเปลี่ยนแผนงานในช่วงไตรมาส 1 ส่งผลต่อการบริหารงบประมาณไม่มีประสิทธิภาพ
2. ค่าใช้จ่ายด้านวัสดุ อุปกรณ์ และค่าบริการต่าง ๆ มีการปรับราคาขึ้นตามสถานการณ์เศรษฐกิจ ทำให้ต้องมีการโอนหรือปรับเกลียบบประมาณบ่อยมากขึ้น
3. การใช้จ่ายบางรายการไม่เป็นไปตามแผนที่กำหนด

#### ข้อเสนอแนะ

ควรวางแผนใช้งบประมาณให้สอดคล้องกับเป้าหมายและระยะเวลาดำเนินงานให้มีประสิทธิภาพและเพียงพอต่องบประมาณที่มีอยู่ และควรมีถึงงบประมาณใช้จ่ายที่มีความจำเป็นเร่งด่วนเป็นสำคัญ และควรมีแผนรองรับกรณีงบประมาณไม่เพียงพอหรือเปลี่ยนแปลงระหว่างไตรมาส หรือระหว่างปี

### ด้านแผนปฏิบัติการ

#### ปัญหา/อุปสรรค

1. การเบิกจ่ายงบประมาณบางโครงการล่าช้าเนื่องจากขั้นตอนการดำเนินงานและส่วนประกอบเอกสารเพื่อเบิกจ่ายเงินมีรายละเอียดเยอะมาก
2. รายการค่าใช้จ่ายและงบประมาณที่จัดสรรในกิจกรรมภายใต้โครงการไม่มีการวางแผนไว้ล่วงหน้า ทำให้ไม่เป็นไปตามแผนที่วางไว้ ต้องมีการปรับเกลียบบประมาณหรือโอนงบจากโครงการอื่น ๆ มาเพิ่มเติม
3. การติดตามการดำเนินงานโครงการของงานแผนงานและบุคลากรที่รับผิดชอบโครงการไม่เป็นไปตามระยะเวลาที่กำหนดที่วางแผนไว้ เนื่องจากมีการเปลี่ยนแปลงการดำเนินงานระหว่างเดือนหรือไตรมาส

#### ข้อเสนอแนะ

1. ผู้กำกับและติดตามงบประมาณโครงการ/กิจกรรมจะต้องติดตามอย่างสม่ำเสมอป้องกันการล่าช้า
2. ควรพัฒนาความรู้ความเข้าใจด้านระเบียบการเบิกจ่ายแก่บุคลากรอย่างสม่ำเสมอ
3. ควรปรับปรุงระบบประสานงานและจัดทำเอกสารให้มีประสิทธิภาพเพิ่มขึ้น

## ส่วนที่ 2

### แผนและความก้าวหน้าในการดำเนินงานและการใช้งบประมาณ พ.ศ. 2569

#### แผนการใช้จ่ายงบประมาณประจำปี พ.ศ. 2569

วิทยาลัยการจัดการได้รับจัดสรรงบประมาณเพื่อใช้ในการดำเนินงานตามพันธกิจและนโยบายของมหาวิทยาลัยพะเยา ประจำปีงบประมาณ พ.ศ. 2569 เป็นจำนวนเงินทั้งสิ้น 15,200,000.00 บาท (สิบห้าล้านบาทสองแสนบาทถ้วน) ส ทรัพยากรต ำเนินงานสนับสนุนการจัดการเรียนการสอน โครงการตามแผนปฏิบัติการประจำปีงบประมาณ พ.ศ. 2569 ตามพันธกิจทั้ง 5 ด้าน ดังนี้

1) ด้านการเตรียมคนและเสริมสร้างศักยภาพคนให้มีสมรรถนะและทักษะแห่งอนาคต (การจัดการเรียนการสอนและคุณภาพนิสิต)

2) ด้านการวิจัยและนวัตกรรมพัฒนาเศรษฐกิจสังคมและชุมชน

3) ด้านการบริการวิชาการและสร้างสรรค์พื้นที่การเรียนรู้เพื่อความเป็นอยู่ที่ดีทางสังคม

4) ด้านการส่งเสริมการท นุข ชุงศิลปวัฒนธรรม เพื่อความเป็นไทยและเอกลักษณ์ของชาติ

5) ด้านการพัฒนากระบวนการจัดการที่ทันสมัย มีประสิทธิภาพ โปร่งใส และมีธรรมาภิบาล

ประกอบด้วย

**ค่าใช้จ่ายในการดำเนินงาน** เป็นค่าใช้จ่ายในการบริหารงาน เช่น ค่าเช่าพื้นที่ ค่าตอบแทนใช้สอยและวัสดุ ค่าสาธารณูปโภค โดยจัดสรรงบประมาณเป็นจ นวนเงิน 13,276,000.00 บาท (สิบสามล้านบาทสองแสนเจ็ดหมื่นหกพันบาทถ้วน) (คิดเป็นร้อยละ 87.34)

**ค่าใช้จ่ายงบลงทุน** เป็นค่าใช้จ่ายเกี่ยวกับค่าครุภัณฑ์ โดยจัดสรรงบประมาณเป็นจ นวนเงิน 910,000.00 บาท (เก้าแสนหนึ่งหมื่นบาทถ้วน) (คิดเป็นร้อยละ 5.99)

**ค่าใช้จ่ายงบอุดหนุน** เป็นค่าใช้จ่ายที่สนับสนุนการต ำเนินงานด้านต่าง ๆ เช่น ด้านการจัดการศึกษา ด้านวิจัย ด้านบริการวิชาการ ด้านทานุขบำรุงศิลปะและวัฒนธรรม และการบริหารจัดการ โดยจัดสรรงบประมาณ เป็นจ นวนเงิน 1,014,000.00 บาท (หนึ่งล้านหนึ่งหมื่นสี่พันบาทถ้วน) (คิดเป็นร้อยละ 6.67)

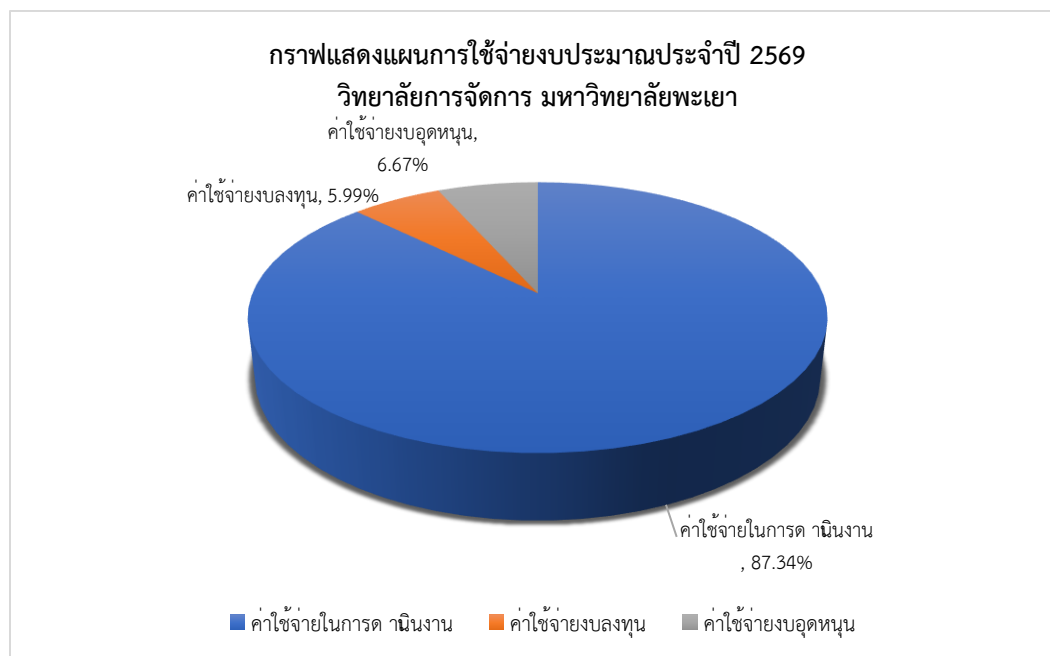
#### จำแนกตามแผนงานงบประมาณรายจ่าย ประจำปีงบประมาณ พ.ศ. 2569

ที่	ส่วนงาน/ หน่วยงาน	แผนงานจัดการศึกษา อุดมศึกษา		แผนงานบริการ วิชาการแก่ชุมชน		แผนงานวิจัย		แผนงานทำนุบำรุง ศิลปะและวัฒนธรรม		งบประมาณ รวมทั้งสิ้น
		จ นวนเงิน	ร้อยละ	จ นวนเงิน	ร้อยละ	จ นวนเงิน	ร้อยละ	จ นวนเงิน	ร้อยละ	
1	วิทยาลัยการ จัดการ	14,970,000.00	98.49	40,000.00	0.26	100,000.00	0.66	90,000.00	0.59	15,200,000.00

แผนการใช้จ่ายงบประมาณประจำปี พ.ศ. 2569 วิทยาลัยการจัดการ

งบประมาณรายจ่าย	จำนวนเงิน (บาท)	คิดเป็นร้อยละ
<b>ค่าใช้จ่ายในการดำเนินงาน</b>	<b>13,276,000.00</b>	<b>87.34</b>
ค่าตอบแทน	1,917,000.00	
ค่าใช้สอย	10,198,500.00	
ค่าวัสดุ	482,500.00	
ค่าสาธารณูปโภค	678,000.00	
<b>ค่าใช้จ่ายงบลงทุน</b>	<b>910,000.00</b>	<b>5.99</b>
ครุภัณฑ์สำนักงาน	570,000.00	
ครุภัณฑ์คอมพิวเตอร์	140,000.00	
ครุภัณฑ์โฆษณาและเผยแพร่	200,000.00	
<b>ค่าใช้จ่ายงบอุดหนุน</b>	<b>1,014,000.00</b>	<b>6.67</b>
ด้านการเตรียมคน (จัดการศึกษา)	384,000.00	
ด้านวิจัยและนวัตกรรม	100,000.00	
ด้านบริการวิชาการ	40,000.00	
ด้านทุน อุดหนุนศิลปวัฒนธรรม	90,000.00	
ด้านการบริหารจัดการ	400,000.00	
<b>รวมทั้งสิ้น</b>	<b>15,200,000</b>	<b>100</b>

กราฟแสดงแผนการใช้จ่ายงบประมาณประจำปี 2569 ของวิทยาลัยการจัดการ



รายงานความก้าวหน้าการใช้จ่ายงบประมาณประจำปี พ.ศ. 2569 (รอบ 6 เดือน)

(ระหว่างวันที่ 1 ตุลาคม 2568 - วันที่ 31 มีนาคม 2569)

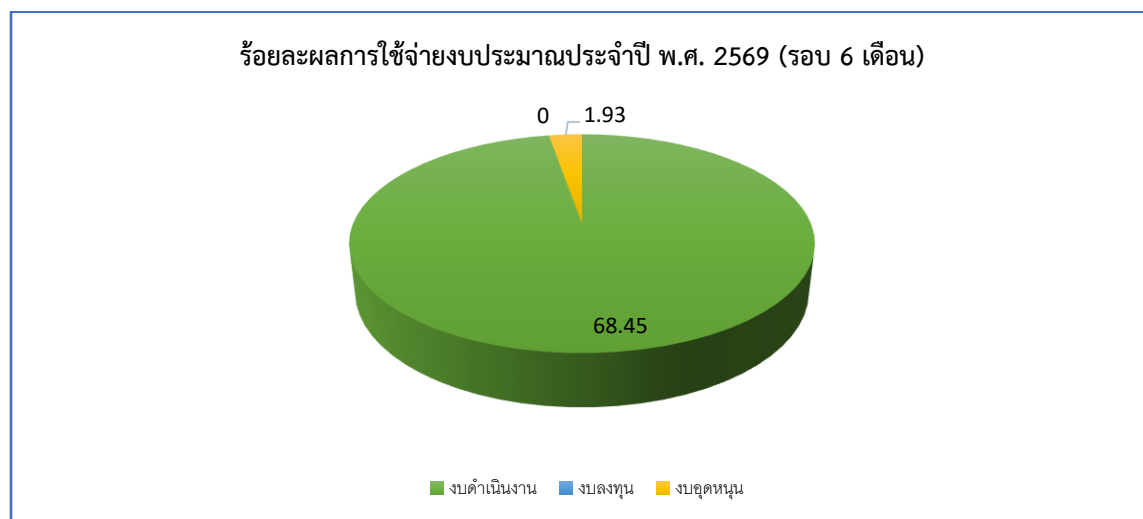
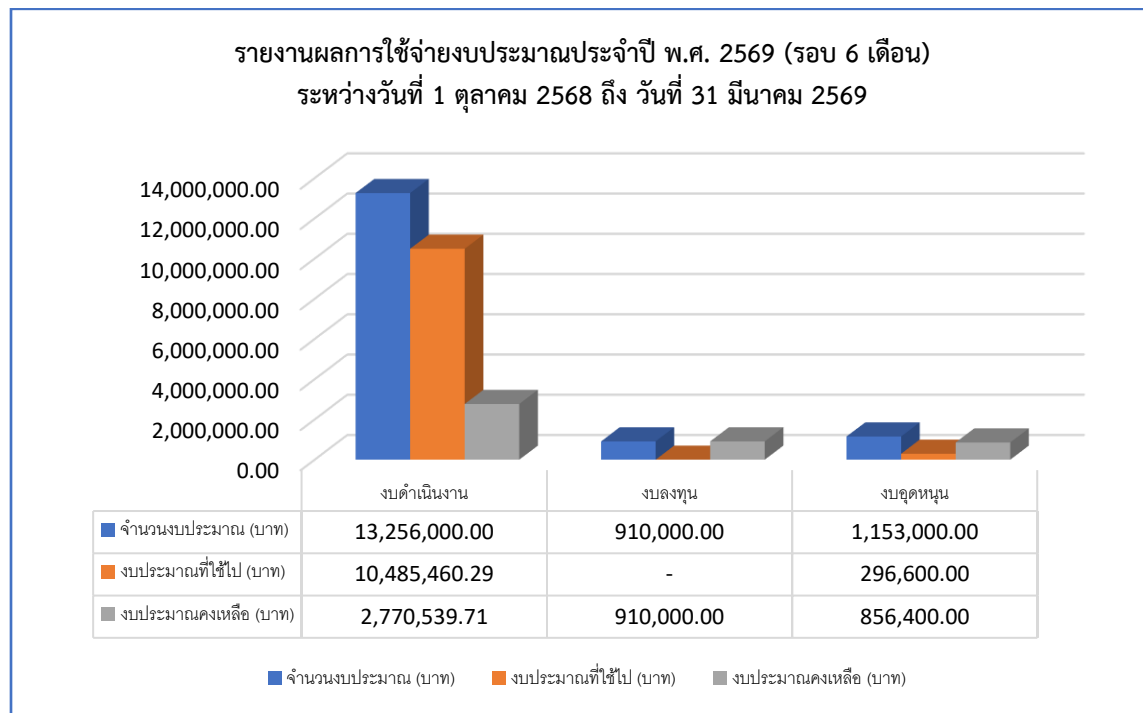
วิทยาลัยการจัดการ มหาวิทยาลัยพะเยา ได้รับจัดสรรงบประมาณเพื่อใช้ในการดำเนินงานตามพันธกิจและนโยบายของมหาวิทยาลัยพะเยา ประจำปีงบประมาณ พ.ศ. 2569 จำนวน 15,200,000.00 บาท (สิบห้าล้านบาทถ้วน) และมีการโอนเปลี่ยนแปลงงบประมาณเพื่อให้สอดคล้องตามพันธกิจและนโยบายของมหาวิทยาลัยในรอบ 6 เดือน จึงทำให้งบประมาณหลังโอนเปลี่ยนแปลง จำนวนทั้งสิ้น 15,319,000.00 บาท (สิบห้าล้านบาทสามแสนหนึ่งหมื่นเก้าพันบาทถ้วน) วิทยาลัยการจัดการ มหาวิทยาลัยพะเยา จึงขอรายงานผลการใช้จ่ายงบประมาณประจำปี พ.ศ. 2569 รอบ 6 เดือน (ระหว่างวันที่ 1 ตุลาคม 2568 - วันที่ 31 มีนาคม 2569) จำนวนทั้งสิ้น 10,782,060.29 บาท คิดเป็นร้อยละ 70.38 ของงบประมาณทั้งหมด และงบประมาณคงเหลือ จำนวน 4,536,939.71 บาท คิดเป็นร้อยละ 29.62

งบประมาณรายจ่าย	จำนวน งบประมาณ (บาท)	คิดเป็น (ร้อยละ)	งบประมาณ ที่ใช้ไป (บาท)	คิดเป็น (ร้อยละ)	งบประมาณ คงเหลือ (บาท)	คิดเป็น (ร้อยละ)
<b>งบดำเนินงาน</b>	<b>13,256,000.00</b>	<b>86.53</b>	<b>10,485,460.29</b>	<b>68.45</b>	<b>2,770,539.71</b>	<b>18.08</b>
ค่าตอบแทน	1,917,000.00		640,780.00		1,276,220.00	
ค่าใช้สอย	10,178,500.00		9,475,456.63		703,043.37	
ค่าวัสดุ	482,500.00		189,741.00		292,759.00	
ค่าสาธารณูปโภค	678,000.00		179,482.66		498,517.34	
<b>งบลงทุน</b>	<b>910,000.00</b>	<b>5.94</b>	<b>0.00</b>	<b>0.00</b>	<b>910,000.00</b>	<b>5.94</b>
ครุภัณฑ์สำนักงาน	570,000.00		0.00		570,000.00	
ครุภัณฑ์คอมพิวเตอร์	140,000.00		0.00		140,000.00	
ครุภัณฑ์โฆษณาและ เผยแพร่	200,000.00		0.00		200,000.00	
<b>งบอุดหนุน</b>	<b>1,153,000.00</b>	<b>7.53</b>	<b>296,600.00</b>	<b>1.93</b>	<b>856,400.00</b>	<b>5.60</b>
ด้านการเตรียมคน (จัดการศึกษา)	428,000.00		158,900.00		269,100.00	
ด้านวิจัยและนวัตกรรม	100,000.00		30,500.00		69,500.00	
ด้านบริการวิชาการ	120,000.00		22,000.00		98,000.00	
ด้านทานุบ รุ่ง ศิลปวัฒนธรรม	90,000.00		49,450.00		40,550.00	
ด้านการบริหารจัดการ	415,000.00		35,750.00		379,250.00	
<b>รวมทั้งสิ้น</b>	<b>15,319,000.00</b>	<b>100</b>	<b>10,782,060.29</b>	<b>70.38</b>	<b>4,536,939.71</b>	<b>29.62</b>

จ าแนกตามประเภทรายจ่าย ประกอบด้วย

1. รายจ่ายงบดำเนินงาน จ านวนเงิน 10,485,460.29 บาท คิดเป็นร้อยละ 68.45
2. รายจ่ายงบลงทุน จ านวนเงิน 0.00 บาท คิดเป็นร้อยละ 0.00
3. รายจ่ายงบอุดหนุน จ านวนเงิน 296,600 บาท คิดเป็นร้อยละ 1.93

ผลการใช้จ่ายงบประมาณประจำปีพ.ศ. 2567 รอบ 6 เดือน จ านวน 10,782,060.29 บาท (สิบล้านเจ็ดแสนแปดหมื่นสองพันหกสิบบาทยี่สิบเก้าสตางค์) คิดเป็นร้อยละ 70.38



รายงานแผนความก้าวหน้าการใช้จ่ายงบประมาณประจำปี พ.ศ. 2569 รอบ 6 เดือน (ระหว่างวันที่ 1 ตุลาคม 2568 ถึง วันที่ 31 มีนาคม 2569)

ประเภทรายจ่าย	งบประมาณที่ได้รับจัดสรร	งบประมาณที่ปรับเพิ่ม	งบประมาณที่ปรับลด	งบประมาณหลังปรับโอน	ไตรมาสที่ 1			ไตรมาสที่ 2			ไตรมาสที่ 3			ไตรมาสที่ 4		
					ต.ค.-68	พ.ย.-68	ธ.ค.-68	ม.ค.-69	ก.พ.-69	มี.ค.-69	เม.ย.-69	พ.ค.-69	มิ.ย.-69	ก.ค.-69	ส.ค.-69	ก.ย.-69
<b>แผนงานจัดการศึกษาอุดมศึกษา</b>	14,970,000.00	59,000.00	20,000.00	15,009,000.00												
<b>กองทุนเพื่อการศึกษา</b>	14,060,000.00	59,000.00	20,000.00	14,099,000.00												
<b>ค่าตอบแทน</b>	1,917,000.00	-	-	1,917,000.00	83,400.00	83,200.00	75,800.00	90,650.00	83,400.00	224,330.00	-	-	-	-	-	-
เงินประจำตำแหน่ง	288,000.00	-	-	288,000.00	24,000.00	24,000.00	24,000.00	24,000.00	24,000.00	168,000.00						
ค่าตอบแทนกรรมการ	1,200,000.00	-	-	1,200,000.00	57,000.00	57,000.00	50,000.00	65,000.00	58,000.00	55,000.00						
ค่าตอบแทนการสอน	285,000.00	-	-	285,000.00	-	-	-	-	-	-						
ค่าปฏิบัติงานนอกเวลาทำการ	144,000.00	-	-	144,000.00	2,400.00	2,200.00	1,800.00	1,650.00	1,400.00	1,330.00						
<b>ค่าใช้สอย</b>	10,198,500.00	-	20,000.00	10,178,500.00	806,543.72	821,523.72	842,498.73	819,993.72	827,942.72	5,322,954.02	-	-	-	-	-	-
ค่าเช่าเครื่องถ่ายเอกสาร/ค่าเช่าเครื่องพิมพ์	240,000.00	-	-	240,000.00	34,000.00	34,500.00	36,000.00	35,450.00	42,000.00	58,907.98						
ค่าเช่าพื้นที่	8,377,737.00	-	-	8,377,737.00	698,144.72	698,144.72	698,144.72	698,144.72	698,144.72	4,887,013.04						
ค่าเช่ารถ	519,468.00	-	-	519,468.00	43,289.00	43,289.00	43,289.00	43,289.00	43,289.00	303,023.00						
ค่าเบี้ยเลี้ยง ค่าที่พัก และค่าพาหนะ	204,000.00	-	-	204,000.00	-	10,500.00	-	12,500.00	11,000.00	10,150.00						
ค่าเบี้ยประกันวินาศภัย	34,000.00	-	-	34,000.00	-	-	-	-	-	-						
ค่าเบี้ยประกันสังคม	5,000.00	-	-	5,000.00	-	-	-	-	-	-						
ค่าใช้จ่ายในการจัดประชุม	84,660.00	-	-	84,660.00	4,025.00	3,625.00	-	3,625.00	-	3,875.00						
ค่าเช่ากล้องถ่ายภาพ	51,360.00	-	-	51,360.00	-	4,280.00	4,280.00	-	4,280.00	4,280.00						
ค่าใช้สอยอื่นๆ	90,675.00	-	20,000.00	70,675.00	4,400.00	4,500.00	4,600.00	4,300.00	4,200.00	5,020.00						
ค่าบริการที่จอดรถ	3,600.00	-	-	3,600.00	-	-	-	-	-	-						
ค่าจัดซื้อของที่ระลึกและเลี้ยงรับรอง	24,000.00	-	-	24,000.00	-	-	-	-	-	-						
ค่าจัดซื้อวัสดุเพื่อใช้ในการประกอบอาหาร	264,000.00	-	-	264,000.00	14,685.00	14,685.00	14,685.01	14,685.00	14,685.00	14,685.00						
ค่าจ้างเหมาบริการตรวจสอบ ดูแล บำรุงรักษาเครื่องปรับอากาศ	100,000.00	-	-	100,000.00	-	-	-	-	-	-						
ค่าจ้างดูแลและบำรุงรักษาระบบเครือข่ายคอมพิวเตอร์	96,000.00	-	-	96,000.00	8,000.00	8,000.00	8,000.00	8,000.00	8,000.00	56,000.00						
ค่าซ่อมแซมค่าซ่อมบำรุงรักษา	52,000.00	-	-	52,000.00	-	-	3,500.00	-	2,344.00	-						
ค่าตรวจสุขภาพประจำปี	52,000.00	-	-	52,000.00	-	-	30,000.00	-	-	-						
<b>ค่าวัสดุ</b>	482,500.00	-	-	482,500.00	10,000.00	18,500.00	64,837.00	10,000.00	16,404.00	70,000.00	-	-	-	-	-	-
ค่าวัสดุเครื่องแต่งกาย	42,500.00	-	-	42,500.00	-	-	42,500.00	-	-	-						
ค่าวัสดุเชื้อเพลิงและหล่อลื่น	120,000.00	-	-	120,000.00	10,000.00	10,000.00	10,000.00	10,000.00	10,000.00	70,000.00						
ค่าวัสดุงานบ้านงานครัว	110,000.00	-	-	110,000.00	-	-	12,337.00	-	-	-						
ค่าวัสดุสำนักงาน	210,000.00	-	-	210,000.00	-	8,500.00	-	-	6,404.00	-						
<b>ค่าสาธารณูปโภค</b>	678,000.00	-	-	678,000.00	29,452.00	30,412.00	29,518.00	31,020.00	28,218.40	30,862.26	-	-	-	-	-	-
ค่าไฟฟ้า	600,000.00	-	-	600,000.00	21,452.00	21,452.00	20,500.00	22,000.00	20,450.00	22,862.26						
ค่าน้ำประปา	24,000.00	-	-	24,000.00	-	960.00	1,018.00	1,020.00	768.40	-						
ค่าโทรศัพท์	36,000.00	-	-	36,000.00	5,000.00	5,000.00	5,000.00	5,000.00	5,000.00	5,000.00						
ค่าโพรเซสซี	18,000.00	-	-	18,000.00	3,000.00	3,000.00	3,000.00	3,000.00	2,000.00	3,000.00						
<b>เงินอุดหนุน</b>	784,000.00	59,000.00	-	843,000.00	2,500.00	63,500.00	37,850.00	15,000.00	75,000.00	800.00	-	-	-	-	-	-
694101704 โครงการจัดการความรู้เพื่อสร้างแนวปฏิบัติที่ดีในการบริหารองค์กรเพื่อความเป็นเลิศ	7,000.00	5,000.00	-	12,000.00	2,500.00	-	-	-	-	-						
694101705 โครงการการทวนสอบผลสัมฤทธิ์ของนิสิตระดับบัณฑิตศึกษาด้านมาตรฐานผลการเรียนรู้อุบัติการศึกษาศึกษา 2568	1,000.00	4,000.00	-	5,000.00	-	-	-	-	-	-						
694101706 โครงการการปรับปรุงและพัฒนาหลักสูตรตามเกณฑ์มาตรฐานหลักสูตรและกรอบมาตรฐานคุณวุฒิระดับอุดมศึกษา	5,000.00	20,000.00	-	25,000.00	-	25,000.00	-	-	-	-						
694101707 โครงการการพัฒนาศักยภาพนิสิตระดับบัณฑิตศึกษาให้มีสมรรถนะทางวิชาชีพและทักษะการเรียนรู้ตลอดชีวิตยุคใหม่	10,000.00	-	-	10,000.00	-	-	-	10,000.00	-	-						
694101708 โครงการการพัฒนาอัตรากำลังนิสิต และศิษย์เก่า เพื่อการพัฒนาเชิงพื้นที่	15,000.00	15,000.00	-	30,000.00	-	30,000.00	-	-	-	-						
694101709 โครงการการส่งเสริมคุณภาพชีวิตของนิสิตระดับบัณฑิตศึกษาให้อยู่และเรียนอย่างมีความสุข	22,000.00	-	-	22,000.00	-	-	-	-	-	-						
694101710 โครงการกิจกรรมเสริมความเป็นผู้บริหารสถานศึกษาด้านคุณธรรมคุณธรรม	6,000.00	-	-	6,000.00	-	-	6,000.00	-	-	-						
694101711 โครงการเตรียมความพร้อมและแสดงความยินดีบัณฑิตในพิธีพระราชทานปริญญาบัตร	70,000.00	-	-	70,000.00	-	-	-	-	-	-						
694101712 โครงการทบทวนและจัดทำแผนปฏิบัติการวิทยาลัยการศึกษาระดับปริญญาตรี พ.ศ. 2569	20,000.00	-	-	20,000.00	-	-	-	-	-	-						
694101713 โครงการปฏิบัติการวิชาชีพการบริหารการศึกษา สาขาวิชาการบริหารการศึกษา	20,000.00	-	-	20,000.00	-	-	-	-	-	-						
694101714 โครงการประเมินคุณภาพการศึกษาภายในระดับหลักสูตรตามเกณฑ์ AUN QA	80,000.00	-	-	80,000.00	-	-	-	-	-	-						
694101715 โครงการพัฒนาคุณภาพนิสิตระดับบัณฑิตศึกษาด้านการเป็นผู้ประกอบการ	5,000.00	-	-	5,000.00	-	-	-	-	-	-						
694101716 โครงการพัฒนาระบบการให้คำปรึกษาและแลกเปลี่ยนเรียนรู้ทางวิชาการของอาจารย์ผู้รับผิดชอบหลักสูตร	5,000.00	-	-	5,000.00	-	-	-	5,000.00	-	-						
694101717 โครงการพัฒนาและยกระดับการปฏิบัติการทางวิชาการบริหารการศึกษา	5,000.00	-	-	5,000.00	-	-	5,000.00	-	-	-						
694101718 โครงการพัฒนาศักยภาพนิสิตระดับบัณฑิตศึกษาด้านวิชาการและการวิจัย	75,000.00	5,000.00	-	80,000.00	-	-	-	-	75,000.00	-						
694101719 โครงการพัฒนาสมรรถนะการปฏิบัติงานของบุคลากรวิทยาลัยการศึกษาระดับปริญญาตรี	200,000.00	-	-	200,000.00	-	6,850.00	-	-	-	-						
694101720 โครงการพัฒนาองค์กรตามเกณฑ์คุณภาพการศึกษาเพื่อการดำเนินการที่เป็นเลิศ (EdPEX)	50,000.00	-	-	50,000.00	-	-	-	-	-	-						
694101722 โครงการส่งเสริมการประชาสัมพันธ์นักศึกษาระดับปริญญาตรี	70,000.00	10,000.00	-	80,000.00	-	-	-	-	-	800.00						
694101723 โครงการส่งเสริมระบบการบริหารและการดำเนินงาน ตามหลักธรรมาภิบาลอย่างมีคุณภาพตามเกณฑ์ ITA	3,000.00	-	-	3,000.00	-	-	-	-	-	-						
694101724 โครงการส่งเสริมระบบการบริหารและการดำเนินงานตามเกณฑ์มหาวิทยาลัยสีเขียว	30,000.00	-	-	30,000.00	-	5,600.00	-	-	-	-						
694101725 โครงการเสริมสร้างความรัก ความผูกพัน ค่านิยม และขวัญกำลังใจในการปฏิบัติงานของบุคลากรวิทยาลัยการศึกษาระดับปริญญาตรี	20,000.00	-	-	20,000.00	-	-	20,000.00	-	-	-						
694101721 โครงการเสริมสร้างสมรรถนะทางวิชาการระดับบัณฑิตศึกษา	65,000.00	-	-	65,000.00	-	2,900.00	-	-	-	-						
<b>กองทุนสินทรัพย์ถาวร</b>	910,000.00	-	-	910,000.00	-	-	-	-	-	-	-	-	-	-	-	-
<b>ครุภัณฑ์</b>	910,000.00	-	-	910,000.00	-	-	-	-	-	-	-	-	-	-	-	-

ค่าครุภัณฑ์โฆษณาและเผยแพร่	200,000.00	-	-	20,000.00		-											
ค่าครุภัณฑ์คอมพิวเตอร์	140,000.00	-	-	140,000.00		-											
ค่าครุภัณฑ์สำนักงาน	570,000.00	-	-	570,000.00		-											
แผนงานบริการวิชาการแก่ชุมชน	40,000.00	80,000.00	-	120,000.00	-	22,000.00	-	-	-	-	-	-	-	-	-	-	-
กองทุนบริการวิชาการ	40,000.00	80,000.00	-	120,000.00	-	22,000.00	-	-	-	-	-	-	-	-	-	-	-
694105055 โครงการบริการวิชาการเพื่อพัฒนานวัตกรรมการจัดการที่ส่งเสริมคุณภาพชีวิตและความเป็นอยู่ที่ดีของชุมชน	40,000.00	80,000.00	-	120,000.00		22,000.00											
แผนงานวิจัย	100,000.00	-	-	100,000.00	-	-	-	-	30,500.00	-	-	-	-	-	-	-	-
กองทุนวิจัย	100,000.00	-	-	100,000.00	-	-	-	-	30,500.00	-	-	-	-	-	-	-	-
694104052 โครงการส่งเสริมศักยภาพบุคลากรด้านการวิจัยเชิงพื้นที่ เพื่อการพัฒนาวัตกรรมการจัดการ	100,000.00	-	-	100,000.00					30,500.00								
แผนงานทำนุบำรุงศิลปะและวัฒนธรรม	90,000.00	-	-	90,000.00	-	49,450.00	-	-	-	-	-	-	-	-	-	-	-
กองทุนทำนุบำรุงศิลปะและวัฒนธรรม	90,000.00	-	-	90,000.00	-	49,450.00	-	-	-	-	-	-	-	-	-	-	-
694103066 โครงการส่งเสริมการอนุรักษ์ศิลปวัฒนธรรม และภูมิปัญญาท้องถิ่นในสถานศึกษาและชุมชนเพื่อความยั่งยืน	70,000.00	-	-	70,000.00		49,450.00											
694103067 โครงการอนุรักษ์สิ่งแวดล้อมและภูมิปัญญาท้องถิ่นเพื่อเสริมสร้างความเข้มแข็งของชุมชน	20,000.00	-	-	20,000.00		-											
	15,200,000.00	139,000.00	20,000.00	15,319,000.00	931,895.72	1,088,585.72	1,050,503.73	966,663.72	1,061,465.12	5,648,946.28	-	-	-	-	-	-	-

รายงานความก้าวหน้าการดำเนิน  
โครงการ/กิจกรรม ประจำปีงบประมาณ พ.ศ.2569 รอบ 6 เดือน  
(ระหว่าง 1 ตุลาคม 2568 – 31 มีนาคม 2569)

ตารางที่ 1 แสดงรายงานสรุปผลการดำเนินงานตามแผนปฏิบัติการวิทยาลัยการจัดการ ประจำปีงบประมาณ พ.ศ. 2569 รอบ 6 เดือน (ตุลาคม 2568 – มีนาคม 2569)

ประเด็นยุทธศาสตร์	จำนวนโครงการ	งบประมาณที่ได้รับ				คะแนนตัวชี้วัดรวม (ร้อยละ)		
		งบประมาณตามแผนที่กำหนด	ผลการใช้จ่ายจริง	คงเหลือ	ร้อยละของงบประมาณที่ใช้ไป	จำนวนตัวชี้วัดตามแผน	จำนวนตัวชี้วัดที่ดำเนินการรอบ 6 เดือน	ร้อยละของการบรรลุผลสำเร็จ
ประเด็นยุทธศาสตร์ที่ 1 การเตรียมคนและเสริมสร้างศักยภาพคน ให้มีสมรรถนะ และทักษะแห่งอนาคตตอบสนองความต้องการของตลาดแรงงาน	14	428,000.00	273,474.00	154,526.00	63.89	27	20	74.07
ประเด็นยุทธศาสตร์ที่ 2 การสร้างงานวิจัยและนวัตกรรมสู่ประโยชน์เชิงพาณิชย์	1	155,000.00	123,000.00	32,000	79.35	2	1	50
ประเด็นยุทธศาสตร์ที่ 3 การบริการวิชาการด้วยองค์ความรู้และนวัตกรรมเพื่อความเข้มแข็งของชุมชน	1	120,000.00	45,000.00	75,000.00	37.50	3	1	33.33
ประเด็นยุทธศาสตร์ที่ 4 การส่งเสริมการท านูบ ารุง ศิลปะและวัฒนธรรมเพื่อ	2	90,000.00	49,450.00	40,550.00	54.94	5	2	40

ประเด็นยุทธศาสตร์	จำนวนโครงการ	งบประมาณที่ได้รับ				คะแนนตัวชี้วัดรวม (ร้อยละ)		
		งบประมาณตามแผนที่กำหนด	ผลการใช้จ่ายจริง	คงเหลือ	ร้อยละของงบประมาณที่ใช้ไป	จำนวนตัวชี้วัดตามแผน	จำนวนตัวชี้วัดที่ดำเนินการรอบ 6 เดือน	ร้อยละของการบรรลุผลสำเร็จ
ความเป็นไทยและเอกลักษณ์ของชาติ								
ประเด็นยุทธศาสตร์ที่ 5 การพัฒนาาระบบบริหารจัดการที่ทันสมัย มีประสิทธิภาพ โปร่งใส และมีธรรมาภิบาล	8	410,000.00	48,039.10	361,960.90	11.71	13	7	53.84

ตารางที่ 2 แสดงรายงานผลการดำเนินงานตามแผนปฏิบัติการในแต่ละประเด็นของวิทยาลัยการจัดการประจำปีงบประมาณ พ.ศ. 2569 รอบ 6 เดือน (ตุลาคม 2568 – มีนาคม 2569)

รหัสโครงการ	ชื่อโครงการ	ผลการดำเนินงาน	ร้อยละความสำเร็จของโครงการ	งบประมาณที่ได้รับการจัดสรร	ผลการใช้จ่ายงบประมาณ	ร้อยละของงบประมาณที่ใช้ไป	ช่วงระยะเวลา	จำนวนตัวชี้วัดโครงการ	จำนวนตัวชี้วัดที่ดำเนินการ	ร้อยละของการบรรลุผลสำเร็จ	ผู้รับผิดชอบ
ประเด็นยุทธศาสตร์ที่ 1 การเตรียมคนและเสริมสร้างศักยภาพคน ให้มีสมรรถนะและทักษะแห่งอนาคต ตอบสนองความต้องการของตลาดแรงงาน											
694101705	โครงการการทวนสอบผลสัมฤทธิ์ของนิสิตระดับบัณฑิตศึกษาตามมาตรฐานผลการเรียนรู้ ประจำปีการศึกษา 2568	ยังไม่ดี นินนาการ	-	5,000.00	-	100	มี.ค.69	1	-	-	งานวิชาการ
694101706	โครงการการปรับปรุงและพัฒนาหลักสูตรตามเกณฑ์มาตรฐานหลักสูตรและกรอบมาตรฐานคุณวุฒิระดับอุดมศึกษา	<b>ผลลัพธ์เชิงปริมาณ</b> - จ นวนหลักสูตรได้รับการรับรองตามเกณฑ์มาตรฐานหลักสูตรและกรอบมาตรฐานคุณวุฒิระดับอุดมศึกษา ร้อยละ 80 <b>ผลลัพธ์เชิงคุณภาพ</b> บุคลากรได้รับความรู้ความเข้าใจในแนวทางเกณฑ์มาตรฐานหลักสูตรและกรอบมาตรฐานคุณวุฒิระดับอุดมศึกษา เพิ่มขึ้นร้อยละ 20	80	25,000.00	16,680.00	66.72	16 พ.ย.67	1	1	100	งานวิชาการ
694101707	โครงการการพัฒนาศักยภาพนิสิตระดับบัณฑิตศึกษาให้มีสมรรถนะทางวิชาชีพและทักษะการเรียนรู้ตลอดชีวิตยุคใหม่	<b>ผลลัพธ์เชิงปริมาณ</b> ผู้เข้าร่วมโครงการไม่น้อยกว่าร้อยละ 80 <b>ผลลัพธ์เชิงคุณภาพ</b> บัณฑิตที่จบ ทราบรู้ไปใช้ประโยชน์ต่อยอดในการประกอบอาชีพได้ เลื่อนต หนึ่ง ร้อยละ 10	80	10,000.00	10,000.00	100	20 ธ.ค.68	1	1	100	งานวิชาการ

694101708	โครงการการพัฒนาอัตลักษณ์ นิสิต และศิษย์เก่า เพื่อการ พัฒนาเชิงพื้นที่	<b>ผลลัพธ์เชิงปริมาณ</b> ผู้เข้าร่วมโครงการไม่น้อยกว่าร้อย ละ 80 <b>ผลลัพธ์เชิงคุณภาพ</b> ผู้เรียนที่มีอัตลักษณ์บัณฑิต มหาวิทยาลัยพะเยา (UP identity) ก่อนสำเร็จการศึกษา ร้อยละ 80	80	30,000.00	30,000.00	100	22 พ.ย.68 - 25 ม.ค.69	2	2	100	งานแผนงาน
694101709	โครงการการส่งเสริมคุณภาพ ชีวิตของนิสิตระดับ บัณฑิตศึกษาให้อยู่และเรียน อย่างมีความสุข	<b>ผลลัพธ์เชิงปริมาณ</b> ผู้เข้าร่วมโครงการไม่น้อยกว่าร้อย ละ 80 <b>ผลลัพธ์เชิงคุณภาพ</b> ผู้เรียนที่มีผลการประเมินด้าน ความสุขอยู่ในระดับดีขึ้นไป ร้อยละ 80	80	22,000.00	17,000.00	77.27	1 มี.ค.69	2	1	50	งานวิชาการ
694101710	โครงการกิจกรรมเสริมความ เป็นผู้บริหารสถานศึกษาตาม เกณฑ์คุรุสภา	<b>ผลลัพธ์เชิงปริมาณ</b> ผู้เข้าร่วมโครงการไม่น้อยกว่าร้อยละ 80 <b>ผลลัพธ์เชิงคุณภาพ</b> บัณฑิตมีความรู้ความเข้าใจเกี่ยวกับ แนวทางการพัฒนาสายวิชาชีพและ ผู้บริหารพึงปฏิบัติที่สามารถใช้เป็น แนวทางในการปฏิบัติตน ร้อยละ 80	80	6,000.00	6,000.00	100	20 ธ.ค.68	1	1	100	งานวิชาการ
694101711	โครงการเตรียมความพร้อม และแสดงความยินดีบัณฑิตใน พิธีพระราชทานปริญญาบัตร	<b>ผลลัพธ์เชิงปริมาณ</b> ผู้เข้าร่วมโครงการไม่น้อยกว่าร้อย ละ 80 <b>ผลลัพธ์เชิงคุณภาพ</b> บัณฑิตใหม่ได้รับการฝึกซ้อมและ รับทราบวิธีการขั้นตอนที่ถูกต้องใน พิธีเข้ารับพระราชทานปริญญาบัตร ร้อยละ 80	80	70,000.00	70,000.00	100	11 มี.ค.69	1	1	100	งานวิชาการ
694101713	โครงการปฏิบัติการวิชาชีพการ บริหารการศึกษา สาขาวิชา การบริหารการศึกษา	<b>ผลลัพธ์เชิงปริมาณ</b> ผู้ฝึกปฏิบัติผ่านเกณฑ์การประเมิน ร้อยละ 80	80	20,000.00	8,894.00	44.47	19 พ.ย.68 - 30พ.ค.69	4	3	75	งานวิชาการ

		<b>ผลลัพธ์เชิงคุณภาพ</b> ผู้ฝึกปฏิบัติได้รับความรู้ทักษะ ภาวะผู้นำคุณธรรม และเกิด ประสิทธิผลในการบริหาร สถานศึกษา ร้อยละ 80									
694101714	โครงการประเมินคุณภาพ การศึกษาภายในระดับ หลักสูตรตามเกณฑ์ AUN QA	<b>ผลลัพธ์เชิงปริมาณ</b> ผู้เข้าร่วมโครงการไม่น้อยกว่าร้อยละ 80 <b>ผลลัพธ์เชิงคุณภาพ</b> บุคลากรผ่านการอบรมและได้รับความรู้ความเข้าใจในเกณฑ์คุณภาพ การศึกษาภายในระดับหลักสูตร ตามเกณฑ์ AUN QA ร้อยละ 80	80	80,000.00	10,000.00	12.50	5 เม.ย 68 - 30 ก.ค.69	3	2	66.66	งานวิชาการ
694101715	โครงการพัฒนาคุณภาพนิสิต ระดับบัณฑิตศึกษาด้านการ เป็นผู้ประกอบการ	ยังไม่ดี นินนาการ	-	5,000.00	-	100	23 พ.ค.69	1	-	-	งานวิชาการ
694101716	โครงการพัฒนาระบบการให้ ค ปรึกษาและแลกเปลี่ยน เรียนรู้ทางวิชาการของอาจารย์ ผู้รับผิดชอบหลักสูตร	<b>ผลลัพธ์เชิงปริมาณ</b> ผู้เข้าร่วมโครงการมีความพึงพอใจ ต่อการให้ค ปรึกษา ร้อยละ 80 <b>ผลลัพธ์เชิงคุณภาพ</b> นิสิตได้รับค ณะน ที่ถูกต้อง เหมาะสมและสอดคล้องกับปัญหา สามารถแก้ไขได้ ร้อยละ 80	80	5,000.00	5,000.00	100	10 ม.ค.69	1	1	100	งานวิชาการ
694101717	โครงการพัฒนาและยกระดับ การปฏิบัติการทางวิชาชีพการ บริหารการศึกษา	<b>ผลลัพธ์เชิงปริมาณ</b> ผู้เข้าร่วมโครงการไม่น้อยกว่าร้อยละ 80 <b>ผลลัพธ์เชิงคุณภาพ</b> บุคลากร และอาจารย์ได้รับการ พัฒนาทักษะการนิเทศ การปฏิบัติ หน้าที่เกี่ยวข้องกับการฝึก ประสบการณ์วิชาชีพทางการศึกษา ร้อยละ 80	80	5,000.00	5,000.00	100	10 ม.ค.69	1	1	100	งานวิชาการ

694101718	โครงการพัฒนาศักยภาพนิสิตระดับบัณฑิตศึกษาด้านวิชาการและการวิจัย	<b>ผลลัพธ์เชิงปริมาณ</b> ผู้เข้าร่วมโครงการไม่น้อยกว่าร้อยละ 80 <b>ผลลัพธ์เชิงคุณภาพ</b> บุคลากรได้รับความรู้ความเข้าใจในทักษะด้านวิชาการและการวิจัย ร้อยละ 80	80	80,000.00	75,000.00	93.75	6 ธ.ค.68 - 30 ส.ค.69	4	3	75	งานวิชาการ
694101721	โครงการเสริมสร้างสมรรถนะทางวิชาการระดับบัณฑิตศึกษา	<b>ผลลัพธ์เชิงปริมาณ</b> ผู้เข้าร่วมโครงการไม่น้อยกว่าร้อยละ 80 <b>ผลลัพธ์เชิงคุณภาพ</b> นิสิตระดับบัณฑิตศึกษาได้รับการพัฒนาศักยภาพสู่การเป็นผู้บริหารมืออาชีพและขับเคลื่อนคุณภาพการศึกษาผ่านการบริหารการศึกษาอย่างมืออาชีพร้อยละ 80	80	65,000.00	19,900.00	30.62	18 ม.ค.69 - 23 พ.ค.69	4	3	75	งานวิชาการ
694101707	โครงการการพัฒนาศักยภาพนิสิตระดับบัณฑิตศึกษาให้มีสมรรถนะทางวิชาชีพและทักษะการเรียนรู้ตลอดชีวิตยุคใหม่	<b>ผลลัพธ์เชิงปริมาณ</b> ผู้เข้าร่วมโครงการไม่น้อยกว่าร้อยละ 80 <b>ผลลัพธ์เชิงคุณภาพ</b> บัณฑิตที่จบ  ทราบรู้ไปใช้ประโยชน์ต่อยอดในการประกอบอาชีพได้เลื่อนต  หนึ่ง ร้อยละ 10	80	10,000.00	10,000.00	100	20 ธ.ค.68	1	1	100	งานวิชาการ
694101708	โครงการการพัฒนาอัตลักษณ์นิสิต และศิษย์เก่า เพื่อการพัฒนาเชิงพื้นที่	<b>ผลลัพธ์เชิงปริมาณ</b> ผู้เข้าร่วมโครงการไม่น้อยกว่าร้อยละ 80 <b>ผลลัพธ์เชิงคุณภาพ</b> ผู้เรียนที่มีอัตลักษณ์บัณฑิตมหาวิทยาลัยพะเยา (UP identity) ก่อนส  เร็จการศึกษา ร้อยละ 80	80	30,000.00	30,000.00	100	22 พ.ย.68 - 25 ม.ค.69	2	2	100	งานแผนงาน
694101709	โครงการการส่งเสริมคุณภาพชีวิตของนิสิตระดับบัณฑิตศึกษาให้อยู่และเรียนอย่างมีความสุข	<b>ผลลัพธ์เชิงปริมาณ</b> ผู้เข้าร่วมโครงการไม่น้อยกว่าร้อยละ 80 <b>ผลลัพธ์เชิงคุณภาพ</b>	80	22,000.00	17,000.00	77.27	1 มี.ค.69	2	1	50	งานวิชาการ

		ผู้เรียนที่มีผลการประเมินด้าน ความสุขอยู่ในระดับดีขึ้นไป ร้อยละ 80									
694101710	โครงการกิจกรรมเสริมความ เป็นผู้บริหารสถานศึกษาตาม เกณฑ์คุรุสภา	<b>ผลลัพธ์เชิงปริมาณ</b> ผู้เข้าร่วมโครงการไม่น้อยกว่าร้อยละ 80 <b>ผลลัพธ์เชิงคุณภาพ</b> บัณฑิตมีความรู้ความเข้าใจเกี่ยวกับ แนวทางการพัฒนาสายวิชาชีพและ ผู้บริหารพึงปฏิบัติที่สามารถใช้เป็น แนวทางในการปฏิบัติตน ร้อยละ 80	80	6,000.00	6,000.00	100	20 ธ.ค.68	1	1	100	งานวิชาการ
694101711	โครงการเตรียมความพร้อม และแสดงความยินดีบัณฑิตใน พิธีพระราชทานปริญญาบัตร	<b>ผลลัพธ์เชิงปริมาณ</b> ผู้เข้าร่วมโครงการไม่น้อยกว่าร้อย ละ 80 <b>ผลลัพธ์เชิงคุณภาพ</b> บัณฑิตใหม่ได้รับการฝึกซ้อมและ รับทราบวิธีการขั้นตอนที่ถูกต้องใน พิธีเข้ารับพระราชทานปริญญาบัตร ร้อยละ 80	80	70,000.00	70,000.00	100	11 มี.ค.69	1	1	100	งานวิชาการ
<b>ประเด็นยุทธศาสตร์ที่ 2 การสร้างงานวิจัยและนวัตกรรมสู่ประโยชน์เชิงพาณิชย์</b>											
694104052	โครงการส่งเสริมศักยภาพ บุคลากรด้านการวิจัยเชิงพื้นที่ เพื่อการพัฒนาวัตกรรมการ จัดการ	<b>ผลลัพธ์เชิงปริมาณ</b> นักวิจัยรุ่นใหม่ที่ได้รับการพัฒนา ด้านวิจัย ร้อยละ 20 <b>ผลลัพธ์เชิงคุณภาพ</b> บุคลากรได้รับการพัฒนาสร้าง งานวิจัยสู่การตีพิมพ์วารสาร ระดับชาติและนานาชาติ ไม่น้อย กว่า 5 ผลงาน	80	155,000.00	123,000.00	79.35	15 ม.ค.69 - 30ส.ค.69	2	1	50	งานแผนงาน
<b>ประเด็นยุทธศาสตร์ที่ 3 การบริการวิชาการด้วยองค์ความรู้และนวัตกรรมเพื่อความเข้มแข็งของชุมชน</b>											
694105055	โครงการบริการวิชาการเพื่อ พัฒนานวัตกรรมการจัดการที่ ส่งเสริมคุณภาพชีวิตและความ เป็นอยู่ที่ดีของชุมชน	<b>ผลลัพธ์เชิงปริมาณ</b> ผู้เข้าร่วมโครงการไม่น้อยกว่าร้อย ละ 80 <b>ผลลัพธ์เชิงคุณภาพ</b>	80	120,000.00	45,000.00	37.5	16 เม.ย.69 - 30 ส.ค.69	3	1	33.33	งานแผนงาน

		บุคลากรได้รับการพัฒนาทักษะ ความรู้ความเข้าใจในการบริการ วิชาการแก่สังคมและชุมชนสามารถ น ำไปพัฒนาชุมชนได้ ร้อยละ 80									
<b>ประเด็นยุทธศาสตร์ที่ 4 การส่งเสริมการทำนุบำรุงศิลปะและวัฒนธรรมเพื่อความเป็นไทยและเอกลักษณ์ของชาติ</b>											
694103066	โครงการส่งเสริมการอนุรักษ์ ศิลปวัฒนธรรมและภูมิปัญญา ท้องถิ่นในสถานศึกษาและ ชุมชนเพื่อความยั่งยืน	<b>ผลลัพธ์เชิงปริมาณ</b> ผู้เข้าร่วมโครงการไม่น้อยกว่าร้อย ละ 80 <b>ผลลัพธ์เชิงคุณภาพ</b> บุคลากรสามารถส่งเสริม ท ุ นุ บ รุง ศิลปวัฒนธรรมเพื่อความเป็นไทย และเอกลักษณ์ของชาติผ่าน กิจกรรมส ริง ร้อยละ 80	80	70,000.00	49,450.00	70.64	8 พ.ย. 68 - 30 มิ.ย.69	3	2	66.66	งานแผนงาน
694103067	โครงการอนุรักษ์สิ่งแวดล้อม และภูมิปัญญาท้องถิ่นเพื่อ เสริมสร้างความเข้มแข็งของ ชุมชน	ยังไม่ได้ค ำเนินการ	-	20,000.00	-	100	พ.ค.69	2	-	-	งานแผนงาน
<b>ประเด็นยุทธศาสตร์ที่ 5 การพัฒนาระบบบริหารจัดการที่ทันสมัย มีประสิทธิภาพ โปร่งใส และมีธรรมาภิบาล</b>											
694101704	โครงการการจัดการความรู้เพื่อ สร้างแนวปฏิบัติที่ดีในการ บริหารองค์กรเพื่อความเป็น เลิศ	<b>ผลลัพธ์เชิงปริมาณ</b> ผู้เข้าร่วมโครงการไม่น้อยกว่าร้อย ละ 80 <b>ผลลัพธ์เชิงคุณภาพ</b> บุคลากรได้รับความรู้ความเข้าใจใน แนวทางเพื่อสร้างความเป็นเลิศ เพิ่มขึ้นจากเดิมร้อยละ 80	80	7,000.00	2,500.00	35.71	19 ต.ค.68 - 30 ส.ค.69	3	1	33.33	งานบริหาร ทั่วไป
694101712	โครงการทบทวนและจัดทำ แผนปฏิบัติการวิทยาลัยการ จัดการ ประจ ับปีงบประมาณ พ.ศ.2569	ยังไม่ได้ ค ำเนินการ	-	20,000.00	-	100	มิ.ย.69	1	-	-	งานแผนงาน
694101719	โครงการพัฒนาสมรรถนะการ ปฏิบัติงานของบุคลากร วิทยาลัยการจัดการ	<b>ผลลัพธ์เชิงปริมาณ</b> ผู้เข้าร่วมโครงการไม่น้อยกว่าร้อย ละ 80 <b>ผลลัพธ์เชิงคุณภาพ</b>	80	200,000.00	6,850.00	3.42	พ.ค.69	2	1	50	งานบริหาร ทั่วไป

		บุคลากรได้รับความรู้ความเข้าใจในสมรรถนะการปฏิบัติงานของตนเอง ร้อยละ 80									
694101720	โครงการพัฒนาองค์กรตามเกณฑ์คุณภาพการศึกษาเพื่อการดำเนินการที่เป็นเลิศ (EdPEX)	ยังไม่ดี นินทา	-	50,000.00	-	100	ก.ค.69 - ก.ย.69	1	-	-	งานแผนงาน
694101722	โครงการส่งเสริมการประชาสัมพันธ์พันธกิจวิทยาลัยการจัดการ	<b>ผลลัพธ์เชิงปริมาณ</b> ความพึงพอใจของบุคลากรและนิสิตต่อข้อมูลข่าวสารวิทยาลัยการจัดการ ร้อยละ 80 <b>ผลลัพธ์เชิงคุณภาพ</b> เสริมสร้างภาพลักษณ์ที่ดีของวิทยาลัยการจัดการและสร้างการรับรู้ความเข้าใจอันดีของบุคลากรและประชาสัมพันธ์ข้อมูลข่าวสารผ่านสื่อพื้นฐานภายในของวิทยาลัยการจัดการ เพิ่มขึ้น ร้อยละ 20	80	80,000.00	800.00	1.00	29 ต.ค.68 - 30 ส.ค.69	2	1	50	งานประสานงานและประชาสัมพันธ์
694101723	โครงการส่งเสริมระบบการบริหารและการดำเนินงานตามหลักธรรมาภิบาลอย่างมีคุณภาพตามเกณฑ์ ITA	<b>ผลลัพธ์เชิงปริมาณ</b> ผู้เข้าร่วมโครงการไม่น้อยกว่าร้อยละ 80 <b>ผลลัพธ์เชิงคุณภาพ</b> บุคลากรได้รับความรู้ความเข้าใจแนวทางและดำเนินงานตามหลักธรรมาภิบาลอย่างมีคุณภาพตามเกณฑ์ ITA และสามารถผ่านเกณฑ์อยู่ในระดับดี ร้อยละ 80	80	3,000.00	3,000.00	100	19 เม.ย.69	1	1	100	งานแผนงาน
694101724	โครงการส่งเสริมระบบการบริหารและการดำเนินงานตามเกณฑ์มหาวิทยาลัยสีเขียว	<b>ผลลัพธ์เชิงปริมาณ</b> ผู้เข้าร่วมโครงการไม่น้อยกว่าร้อยละ 80 <b>ผลลัพธ์เชิงคุณภาพ</b> บุคลากรได้รับความรู้ความเข้าใจในแนวทางเกณฑ์มหาวิทยาลัยสีเขียว ร้อยละ 80	80	30,000.00	14,889.10	49.63	6 มี.ค.69	2	2	100	งานแผนงาน

694101725	โครงการเสริมสร้างความรักความผูกพัน ค่านิยม และขวัญกำลังใจในการปฏิบัติงานของบุคลากรวิทยาลัยการจัดการ	<b>ผลลัพธ์เชิงปริมาณ</b> ผู้เข้าร่วมโครงการไม่น้อยกว่าร้อยละ 80 <b>ผลลัพธ์เชิงคุณภาพ</b> บุคลากรมีความรัก ความผูกพัน และความรู้สึกเป็นส่วนหนึ่งของวิทยาลัยการจัดการเพิ่มขึ้นจากเดิมร้อยละ 20	80	20,000.00	20,000.00	100	11 ม.ค.69	1	1	100	งานบริหาร ทั่วไป
694101704	โครงการการจัดการความรู้เพื่อสร้างแนวปฏิบัติที่ดีในการบริหารองค์กรเพื่อความเป็นเลิศ	<b>ผลลัพธ์เชิงปริมาณ</b> ผู้เข้าร่วมโครงการไม่น้อยกว่าร้อยละ 80 <b>ผลลัพธ์เชิงคุณภาพ</b> บุคลากรได้รับความรู้ความเข้าใจในแนวทางเพื่อสร้างความเป็นเลิศเพิ่มขึ้นจากเดิมร้อยละ 80	80	7,000.00	2,500.00	35.71	19 ต.ค.68 - 30 ส.ค.69	3	1	33.33	งานบริหาร ทั่วไป
694101712	โครงการทบทวนและจัดทำแผนปฏิบัติการวิทยาลัยการจัดการ ประจำปีงบประมาณ พ.ศ.2569	ยังไม่ได้ นินการ	-	20,000.00	-	100	มิ.ย.69	1	-	-	งานแผนงาน
694101719	โครงการพัฒนาสมรรถนะการปฏิบัติงานของบุคลากรวิทยาลัยการจัดการ	<b>ผลลัพธ์เชิงปริมาณ</b> ผู้เข้าร่วมโครงการไม่น้อยกว่าร้อยละ 80 <b>ผลลัพธ์เชิงคุณภาพ</b> บุคลากรได้รับความรู้ความเข้าใจในสมรรถนะการปฏิบัติงานของตนเองร้อยละ 80	80	200,000.00	6,850.00	3.42	พ.ค.69	2	1	50	งานบริหาร ทั่วไป
694101720	โครงการพัฒนาองค์กรตามเกณฑ์คุณภาพการศึกษาเพื่อการดำเนินงานที่เป็นเลิศ (EdPEX)	ยังไม่ได้ นินการ	-	50,000.00	-	100	ก.ค.69 - ก.ย.69	1	-	-	งานแผนงาน
694101722	โครงการส่งเสริมการประชาสัมพันธ์พันธกิจวิทยาลัยการจัดการ	<b>ผลลัพธ์เชิงปริมาณ</b> ความพึงพอใจของบุคลากรและนิสิตต่อข้อมูลข่าวสารวิทยาลัยการจัดการ ร้อยละ 80	80	80,000.00	800.00	1.00	29 ต.ค.68 - 30 ส.ค.69	2	1	50	งาน ประสานงาน และ ประชาสัมพันธ์

		<b>ผลลัพธ์เชิงคุณภาพ</b> เสริมสร้างภาพลักษณ์ที่ดีของ วิทยาลัยการจัดการและสร้างการ รับรู้ความเข้าใจอันดีของบุคลากร และประชาสัมพันธ์ข้อมูลข่าวสาร ผ่านสื่อพื้นฐานภายในของวิทยาลัย การจัดการ เพิ่มขึ้น ร้อยละ 20									
694101723	โครงการส่งเสริมระบบการ บริหารและการด าเนินงานตาม หลักธรรมา ภิบาลอย่างมีคุณภาพตาม เกณฑ์ ITA	<b>ผลลัพธ์เชิงปริมาณ</b> ผู้เข้าร่วมโครงการไม่น้อยกว่าร้อย ละ 80 <b>ผลลัพธ์เชิงคุณภาพ</b> บุคลากรได้รับความรู้ความเข้าใจ แนวทางและดาเนินงานตามหลัก ธรรมาภิบาลอย่างมีคุณภาพตาม เกณฑ์ ITA และสามารถผ่านเกณฑ์ อยู่ในระดับดี ร้อยละ 80	80	3,000.00	3,000.00	100	19 เม.ย.69	1	1	100	งานแผนงาน
694101724	โครงการส่งเสริมระบบการ บริหารและการด าเนินงานตาม เกณฑ์มหาวิทยาลัยสีเขียว	<b>ผลลัพธ์เชิงปริมาณ</b> ผู้เข้าร่วมโครงการไม่น้อยกว่าร้อย ละ 80 <b>ผลลัพธ์เชิงคุณภาพ</b> บุคลากรได้รับความรู้ความเข้าใจใน แนวทางเกณฑ์มหาวิทยาลัยสีเขียว ร้อยละ 80	80	30,000.00	14,889.10	49.63	6 มี.ค.69	2	2	100	งานแผนงาน
694101725	โครงการเสริมสร้างความรัก ความผูกพัน ค่านิยม และขวัญ กำลังใจในการปฏิบัติงานของ บุคลากรวิทยาลัยการจัดการ	<b>ผลลัพธ์เชิงปริมาณ</b> ผู้เข้าร่วมโครงการไม่น้อยกว่าร้อย ละ 80 <b>ผลลัพธ์เชิงคุณภาพ</b> บุคลากรมีความรัก ความผูกพัน และความรู้สึกเป็นส่วนหนึ่งของ วิทยาลัยการจัดการเพิ่มขึ้นจากเดิม ร้อยละ 20	80	20,000.00	20,000.00	100	11 ม.ค.69	1	1	100	งานบริหาร ทั่วไป

## ส่วนที่ 3

### การวัด การวิเคราะห์ และพัฒนา

#### (Measurement, Analysis, and Improvement of Organizational Performance)

##### 3.1 การวัดผลการดำเนินงาน (PERFORMANCE Measurement)

การดำเนินงานตามยุทธศาสตร์ของวิทยาลัยการจัดการ รอบ 6 เดือนประจำปี พ.ศ. 2569 พบว่า คณะกรรมการดำเนินงาน ตามมิติของ Balanced Score Card ดังนี้

**ด้านการเงิน(อธิบายถึงผลการใช้จ่ายงบประมาณว่าสอดคล้องกับแผน คุ่มค่า คุ่มทุน ได้ผลลัพธ์หรือไม่)**

การดำเนินงานของวิทยาลัยการจัดการ ด้วยงบประมาณงบประมาณที่ได้รับการจัดสรรจัดแผนปฏิบัติการตามประเด็นยุทธศาสตร์ 5 ด้าน งบประมาณ รอบ 6 เดือน จำนวนเงิน 1,203,000 (หนึ่งล้านสองแสนสามพันบาทถ้วน) ใช้จ่ายงบประมาณไปทั้งสิ้น 532,113.10 บาท (ห้าแสนสามหมื่นสองพันหนึ่งร้อยสิบสามบาทสิบสตางค์) คิดเป็นร้อยละ 44.23% วิทยาลัยการจัดการสามารถดำเนินการภายใต้ทรัพยากรการเงินที่มีอยู่อย่างจำกัดของหน่วยงาน ให้สำเร็จจากผลการปฏิบัติงานของวิทยาลัยการจัดการสามารถควบคุมให้สอดคล้องกับแผนการเบิกจ่าย มีความคุ้มค่า ไม่ส่งผลกระทบต่อตัววัดผลทางการเงินที่อยู่นอกเหนือจากการควบคุมของผู้บริหาร

**ด้านลูกค้า (อธิบายผลการดำเนินการว่าเป็นไปตามความคาดหวังของลูกค้าอย่างไร ส่งมอบอะไรให้ลูกค้าพึงพอใจ)**

วิทยาลัยการจัดการให้ความสำคัญต่อความพึงพอใจของลูกค้า โดยได้ดำเนินการจัดทาแบบประเมินความพึงพอใจของลูกค้า ความคิดเห็นเห็นของลูกค้า ในด้านต่าง ๆ เช่น 1. ด้านการให้บริการของบุคลากร 2. ด้านอาคารและสถานที่ 3. ด้านการเรียนการสอน และ 4. ด้านสภาพแวดล้อมสิ่งอำนวยความสะดวก โดยมุ่งเน้นตั้งแต่พฤติกรรมการให้บริการของบุคลากร มีความเหมาะสม สุภาพเรียบร้อย ต้อนรับเป็นกันเอง ใส่ใจการให้บริการ มีความรู้ สามารถตอบคำถามและแก้ไขปัญหาได้ มีความน่าเชื่อถือ ค่าเป้าหมายความพึงพอใจลูกค้าอยู่ในระดับดี ไม่น้อยกว่าร้อยละ 80 และทั้งนี้ยังติดตามผลผู้รับบริการที่กลับมาใช้บริการซ้ำเมื่อเทียบกับผู้รับบริการทั้งหมดในช่วงเวลาที่กำหนด

**ด้านกระบวนการภายใน (อธิบายถึงกระบวนการดำเนินการมีประเด็นได้ดีที่มีประสิทธิภาพสามารถยกระดับได้ ประเด็นใดต้องได้รับการแก้ไข)**

บุคลากรวิทยาลัยการจัดการมุ่งมั่นปฏิบัติงานให้มีความสำเร็จ บุคลากรมีทักษะ ความรู้ ความเข้าใจในงานที่ได้รับมอบหมาย มีการวางแผนเป้าหมายชัดเจน มีความกระตือรือร้นที่จะทำงานให้มีคุณภาพ เสร็จตามระยะเวลาที่กำหนด นอกจากนี้ยังมีกระบวนการ KM การจัดการความรู้และแลกเปลี่ยนเรียนรู้ในการพัฒนาระบบงาน เพื่อเพิ่มประสิทธิภาพของงานปรับปรุงคุณภาพการบริการเพื่อสามารถส่งมอบคุณค่าแก่ลูกค้าให้ดีขึ้น เพิ่มคุณภาพการบริการ ท างานรวดเร็ว ลดขั้นตอนที่ซ้ำซ้อน ค้นหาวิธีพัฒนานวัตกรรมวิธีการทำงานที่ใหม่ๆ เพิ่มขึ้นเพื่อประสิทธิภาพของการให้บริการ

**ด้านการเรียนรู้และพัฒนา(อธิบายในรอบปีมีกระบวนการที่ดีที่มีประสิทธิภาพในประเด็นใดที่จะใช้ในการต่อยอดและเรียนรู้ร่วมกัน)**

วิทยาลัยการจัดการมีการพัฒนาศักยภาพบุคลากรตามสมรรถนะงานเพื่อให้สอดคล้องกับภาระงานที่ปฏิบัติหน้าที่ พัฒนางานวิจัย การฝึกอบรม การฝึกทักษะที่เกี่ยวข้องและจำเป็น รับฟังข้อเสนอแนะ พัฒนา

ระบบที่เอื้ออำนวยความสะดวกในการทำงาน สภาพแวดล้อมในที่ทำงาน และการจัดหาระบบสารสนเทศที่ทันสมัยเพื่อการสื่อสารภายในและมีการเชื่อมโยงเครือข่ายกับแหล่งความรู้ต่าง ๆ เพื่อสนับสนุนศักยภาพของบุคลากรให้มีทักษะ ความรู้ความสามารถ ที่ส่งผลให้บุคลากรมีประสิทธิภาพในการทำงานมากขึ้น ทั้งนี้ยังได้พัฒนาระบบสารสนเทศ IT เพื่อรองรับการปฏิบัติงานและการให้บริการของผู้รับบริการ เพื่อช่วยให้การบริการมีความรวดเร็ว ลดขั้นตอนที่ซับซ้อน

### 3.2 ระบบการปรับปรุงผลการดำเนินงาน (Performance Improvement System)

การดำเนินงานตามยุทธศาสตร์ของวิทยาลัยการจัดการ รอบ 6 เดือน ประจำปีงบประมาณ พ.ศ. 2568 พบว่าวิทยาลัยการจัดการมีแนวทางการปรับปรุงผลการดำเนินงาน เพื่อให้การดำเนินการของปีต่อไป เป็นไปตามเป้าหมาย ของคณะ และของมหาวิทยาลัย โดยได้แยกแนวทางการปรับปรุงผลการดำเนินงานในอนาคต ตามหัวข้อของ Balanced Scorecard ดังนี้

#### ด้านการเงิน

**วัตถุประสงค์ :** เพิ่มบริหารจัดการทรัพยากรการเงินที่มีอยู่อย่างจำกัดและสอดคล้องกับการวางแผนงบประมาณของโครงการแต่ละโครงการให้เป็นไปอย่างมีประสิทธิภาพและประสิทธิผล

**ตัวชี้วัด :** การเบิกจ่ายงบประมาณแต่ละโครงการให้เป็นไปตามแผนที่วางไว้ ไม่น้อยกว่า ร้อยละ

80

**เป้าหมาย :** บริหารจัดการทรัพยากรการเงินที่มีอยู่อย่างจำกัดให้สอดคล้องกับแผนการเบิกจ่าย มีความคุ้มค่า ไม่ส่งผลกระทบต่อตัววัดผลทางการเงินที่อยู่นอกเหนือจากการควบคุมของผู้บริหาร

#### ด้านลูกค้า

**วัตถุประสงค์ :** การเพิ่มขึ้นของจำนวนลูกค้าที่เข้ามาเรียนแต่ละหลักสูตรและการลูกค้าที่เข้ามาบริการด้านต่าง ๆ เช่น การอบรมหลักสูตรระยะสั้น การเช่าบริการสถานที่ และอื่น ๆ

**ตัวชี้วัด :** - ร้อยละความพึงพอใจของลูกค้าที่มารับบริการ

- ร้อยละข้อร้องเรียนของลูกค้า

- ร้อยละของผู้รับบริการที่กลับมาใช้บริการซ้ำเมื่อเทียบกับผู้รับบริการทั้งหมดใน

ช่วงเวลาที่กำหนด

**เป้าหมาย :** สามารถสร้างและรักษาความสัมพันธ์กับลูกค้าและผู้มีส่วนได้ส่วนเสียอย่างสม่ำเสมอ

#### ด้านกระบวนการภายใน

**วัตถุประสงค์ :** ปรับปรุงคุณภาพการบริการเพื่อสามารถส่งมอบคุณค่าแก่ลูกค้าให้ดีขึ้น

**ตัวชี้วัด :** - ร้อยละของงานที่ดำเนินการเสร็จสิ้นตามแผน ไม่น้อยกว่า 80

- ร้อยละความพึงพอใจของผู้รับบริการไม่น้อยกว่า 80

- ร้อยละของงานข้อร้องเรียนที่ได้รับแก้ไขภายในเวลาที่กำหนดไม่น้อยกว่า 80

**เป้าหมาย :** เพิ่มคุณภาพการบริการ ท างานรวดเร็ว ลดขั้นตอนที่ซ้ำซ้อน สามารถพัฒนา นวัตกรรมวิธีการท างานใหม่ๆ เพิ่มขึ้น

#### ด้านการเรียนรู้และพัฒนา

**วัตถุประสงค์ :** พัฒนาศักยภาพบุคลากร เพิ่มทักษะ ความรู้ ความสามารถของบุคลากร เพื่อรองรับความส าเร็จระยะยาว

**ตัวชี้วัด :** - ร้อยละของบุคลากรที่ได้รับการพัฒนา/อบรม  $\geq 80\%$

- ระดับความพึงพอใจของบุคลากรอยู่ในระดับ  $\geq 80\%$

- ระดับความพร้อมของระบบสารสนเทศ (IT)  $\geq 80\%$

เป้าหมาย : พัฒนาศักยภาพบุคลากร ระบบงาน และการสร้างนวัตกรรม เพื่อสนับสนุน  
ความส าเร็จและการบริการของหน่วยงานอย่างมีประสิทธิภาพและประสิทธิผล

-----

