



แผนปฏิบัติการ  
วิทยาลัยการจัดการ มหาวิทยาลัยพะเยา  
ประจำปีงบประมาณ พ.ศ. 2569

มหาวิทยาลัยพะเยา

## คำนำ

แผนปฏิบัติการ วิทยาลัยการจัดการ มหาวิทยาลัยพะเยา ประจำปีงบประมาณ พ.ศ. 2569 ได้จัดทำขึ้นเพื่อให้สอดคล้องกับยุทธศาสตร์ทิศทางการพัฒนามหาวิทยาลัยพะเยา การจัดทำแผนฯ ฉบับนี้ เน้นการมีส่วนร่วมของผู้มีส่วนได้ส่วนเสียทุกกลุ่มมีการศึกษาแผนยุทธศาสตร์ชาติ และการเชื่อมโยงแผนยุทธศาสตร์ชาติกับแผนยุทธศาสตร์มหาวิทยาลัย รวมทั้งการกำหนดแนวทางการติดตามประเมินผลแผนยุทธศาสตร์ไว้อย่างชัดเจนเพื่อขับเคลื่อนการพัฒนามหาวิทยาลัยพะเยาให้บรรลุเป้าหมายอย่างเป็นรูปธรรม

แผนปฏิบัติการ วิทยาลัยการจัดการ มหาวิทยาลัยพะเยา ประจำปีงบประมาณ พ.ศ.2569 นี้ประกอบด้วย โครงการตามแผนปฏิบัติการ/กิจกรรมที่ดำเนินการทั้งสิ้น 26 โครงการ ซึ่งครอบคลุมเป็นยุทธศาสตร์การพัฒนามหาวิทยาลัยการจัดการ มหาวิทยาลัยพะเยา และมหาวิทยาลัยพะเยา

รองศาสตราจารย์ ดร.รัชิต สุทธิพงษ์  
รักษาการแทนคณบดีวิทยาลัยการจัดการ

## สารบัญ

คำนำ	
สารบัญ	หน้า
<b>บทที่ 1 บทนำ</b>	
1.1 ประวัติวิทยาลัยการจัดการ	1
1.2 หลักสูตรและบริการ	2
1.3 ข้อมูลบุคลากรวิทยาลัยการจัดการ	5
1.4 พันธกิจ วิสัยทัศน์และค่านิยม	8
1.5 นโยบายและแนวทางการบริหารมหาวิทยาลัยพะเยา	10
1.6 ความเชื่อมโยงวัตถุประสงค์กลยุทธ์กับวิสัยทัศน์ เป้าหมาย เป้าประสงค์	11
1.7 สรุปลยุทธ์และตัวชี้วัด แผนยุทธศาสตร์การพัฒนามหาวิทยาลัยพะเยา ประจำปีงบประมาณ พ.ศ.2569-2573	12
<b>บทที่ 2 โครงการตามแผนปฏิบัติการ</b>	
2.1 สรุปจำนวนโครงการตามแผนปฏิบัติการ ประจำปีงบประมาณ พ.ศ. 2569	13
2.2 รายงานโครงการตามแผนปฏิบัติการวิทยาลัยการจัดการ ประจำปีงบประมาณ พ.ศ. 2569	14
<b>บทที่ 3 การติดตามและรายงานผล</b>	
3.1 แนวทางการติดตามประเมินผลแผนปฏิบัติการประจำปีงบประมาณ พ.ศ. 2569	30
3.2 ระบบและกลไกการติดตามประเมินผลการปฏิบัติงาน	31
3.3 กรอบเวลาการติดตามประเมินผล	31
3.4 องค์ประกอบของรายงานผลการดำเนินงาน	32

# บทที่ 1

## บทนำ

### 1.1 ประวัติวิทยาลัยการจัดการ

วิทยาลัยการจัดการ เป็นส่วนงานวิชาการตามมาตรา 7(3) ตาม พ.ร.บ. มหาวิทยาลัยพะเยา ก่อตั้งขึ้นเมื่อวันที่ 16 พฤษภาคม พ.ศ. 2555 ตั้งอยู่ เลขที่ 55 อาคารเวฟเพลส ชั้น 8 ถนนวิทยุ แขวงลุมพินี เขตปทุมวัน กรุงเทพฯ 10330 มีหน้าที่ในการผลิตบัณฑิตระดับบัณฑิตศึกษา ในสาขาวิชาที่เกี่ยวข้องกับการบริหารและการจัดการยุคใหม่ เพื่อเสริมสร้างสมรรถนะการเป็นผู้บริหารและผู้ประกอบการให้มีทักษะการทำงานแห่งอนาคตและการเรียนรู้ตลอดชีวิต สร้างสรรค์ผลงานวิจัยและให้บริการวิชาการแก่สถานศึกษา ชุมชนและสถานประกอบการ บูรณาการการทำงานบำรุงศิลปวัฒนธรรม และการรักษาสิ่งแวดล้อม ให้บริการสถานที่การฝึกอบรมและการประชุมสัมมนาสำหรับบุคคล หรือหน่วยงานภายในและภายนอก ตลอดจนอำนวยความสะดวกและสนับสนุนภารกิจของผู้บริหารระดับสูงในการประชุมคณะกรรมการสภามหาวิทยาลัยพะเยา

#### เป้าหมายการดำเนินงานตามพันธกิจหลักของมหาวิทยาลัยพะเยา

การกำหนดเป้าหมายการดำเนินงานตามพันธกิจหลักสู่ความสำเร็จของมหาวิทยาลัยพะเยา ได้กำหนดเป้าหมายการดำเนินงานตามพันธกิจหลัก 5 ด้าน ดังนี้

1. พัฒนากำลังคนที่มีสมรรถนะและทักษะแห่งอนาคต
2. สร้างงานวิจัยและนวัตกรรมพัฒนาเศรษฐกิจสังคมและชุมชน
3. บริการและสร้างสรรค์พื้นที่การเรียนรู้เพื่อความเป็นอยู่ที่ดีทางสังคม
4. ส่งเสริมการทำนุบำรุงศิลปวัฒนธรรมเพื่อความเป็นไทยและเอกลักษณ์ของชาติ
5. พัฒนาระบบบริหารจัดการที่ทันสมัย มีประสิทธิภาพโปร่งใสและมีธรรมาภิบาล

#### เป้าหมายการดำเนินงานตามพันธกิจหลักของวิทยาลัยการจัดการ

การกำหนดเป้าหมายการดำเนินงานตามพันธกิจหลักสู่ความสำเร็จของวิทยาลัยการจัดการ ได้กำหนดเป้าหมายการดำเนินงานตามพันธกิจหลัก 5 ด้าน ดังนี้

1. พัฒนากำลังคนที่มีสมรรถนะและทักษะแห่งอนาคต
2. สร้างงานวิจัยและนวัตกรรมพัฒนาเศรษฐกิจสังคมและชุมชน
3. บริการและสร้างสรรค์พื้นที่การเรียนรู้เพื่อความเป็นอยู่ที่ดีทางสังคม
4. ส่งเสริมการทำนุบำรุงศิลปวัฒนธรรมเพื่อความเป็นไทยและเอกลักษณ์ของชาติ
5. พัฒนาระบบบริหารจัดการที่ทันสมัย มีประสิทธิภาพโปร่งใสและมีธรรมาภิบาล

เพื่อมุ่งสู่ความสำเร็จตามวิสัยทัศน์ เป้าหมายของวิทยาลัยการจัดการ และเพื่อใช้เป็นตัวชี้วัด

สำหรับประเมินความสำเร็จของการดำเนินงานตามแผนยุทธศาสตร์การพัฒนาระบบบริหารวิทยาลัยการจัดการ มหาวิทยาลัยพะเยา

## 1.2 หลักสูตรและบริการของวิทยาลัยการจัดการ

ปีงบประมาณ 2569 วิทยาลัยการจัดการมีหลักสูตรที่ทำการจัดการเรียนการสอน จำนวน 5 หลักสูตร แบ่งเป็นหลักสูตรในระดับปริญญาโท จำนวน 3 หลักสูตร และหลักสูตรระดับปริญญาเอก จำนวน 2 หลักสูตร โดยมีรายชื่อหลักสูตร ดังต่อไปนี้

### หลักสูตรระดับปริญญาโท 3 หลักสูตร

1. การศึกษามหาบัณฑิต สาขาวิชาการบริหารการศึกษา (หลักสูตร ปรับปรุง พ.ศ. 2568)
2. ศิลปศาสตรมหาบัณฑิต สาขาวิชาการจัดการการท่องเที่ยวการโรงแรม และธุรกิจบริการ (หลักสูตร พ.ศ. 2564)
3. บริหารธุรกิจมหาบัณฑิต (หลักสูตรปรับปรุง พ.ศ. 2564)

### หลักสูตรระดับปริญญาเอก 2 หลักสูตร

1. ปรัชญาดุษฎีบัณฑิต สาขาวิชาการบริหารการศึกษา (หลักสูตรปรับปรุง พ.ศ. 2563)
2. ปรัชญาดุษฎีบัณฑิต สาขาวิชาการจัดการการท่องเที่ยว การโรงแรม และธุรกิจบริการ (หลักสูตร พ.ศ. 2564)

### 1.2.1 บริการของคณะ และแนวทางการให้บริการ

การให้บริการตามพันธกิจ	หลักสูตร/บริการ	ความสำคัญต่อความสำเร็จ	แนวทางการจัดการศึกษาและบริการ
1. ด้านการจัดการเรียนการสอน	หลักสูตรระดับบัณฑิตศึกษาปริญญาโท จำนวน 3 หลักสูตร (แผน ก และ ข) ปริญญาเอก 3 หลักสูตร (แบบ 1.1 และ 2.1)	ผู้เรียนสามารถนำความรู้ หรือองค์ความรู้ใหม่ที่ได้จากการศึกษาค้นคว้าในรายวิชาตามหลักสูตรและสาขาวิชาไปใช้ในพัฒนางานและต่อยอดเพื่อการประกอบอาชีพให้มีความก้าวหน้า	จัดการเรียนการสอนแบบผสมผสาน โดยใช้สื่อและเทคโนโลยีดิจิทัล และการวิจัยเป็นพื้นฐาน ให้ผู้เรียนมีประสบการณ์ และทักษะการทำวิจัย การใช้สื่อและเทคโนโลยีในการแสวงหาความรู้และการต่อยอดองค์ความรู้ในหลักสูตรและสาขาวิชา กำหนดให้มีการเผยแพร่ผลงานวิจัยในสาขาวิชาร่วมกับอาจารย์ที่ปรึกษาให้ เป็นไปตามเกณฑ์มาตรฐานคุณวุฒิ ระดับบัณฑิตศึกษา หรือสูงกว่าและ สนับสนุนทุนอุดหนุนการทำวิทยานิพนธ์ ให้ผู้เรียนที่มีคุณสมบัติตามเงื่อนไข เพื่อสำเร็จการศึกษา
	หลักสูตร แบบ Non-Degree อยู่ระหว่างดำเนินการจัดทำหลักสูตรแบบ Non-Degree	ผู้เรียนสามารถนำความรู้ และหรือความรู้ใหม่ที่ได้จากการศึกษาหลักสูตรแบบ Non-Degree ไปใช้ในพัฒนางาน และการประกอบอาชีพ (Re Skill/Up Skill) เพื่อสร้างความก้าวหน้าทางวิชาชีพ	จัดการเรียนการสอนที่เน้นให้ผู้เรียนทุกช่วงวัย มีความรู้และทักษะในการประกอบอาชีพทางการศึกษา ด้วยการบรรยาย และปฏิบัติการจริง พัฒนาทักษะการปฏิบัติงานของครูและผู้ที่สนใจในการ Re Skills และ Up Skills สามารถนำความรู้ไปพัฒนาทักษะการปฏิบัติงานและต่อยอดเพื่อการประกอบอาชีพในปัจจุบันได้ทันที
2. ด้านการวิจัย	การวิจัยและพัฒนา นวัตกรรมด้านการจัดการ มุ่งพัฒนาคนให้มีศักยภาพ (Talent and Skilled Human Resources) และผลิตผลงานวิจัยด้านการจัดการ เป็นรากฐานการขับเคลื่อนการพัฒนา ประเทศ สร้างองค์ความรู้	1) การได้รับการจัดอันดับ World Ranking ด้านการวิจัย เพื่อการพัฒนาที่ยั่งยืน 2) การวิจัยต่อยอดองค์ความรู้สู่ การสร้างนวัตกรรมด้านการจัดการ และการนำผลงานวิจัยไปใช้ประโยชน์ในการพัฒนาสถานประกอบการและชุมชน	สนับสนุนงบประมาณและทรัพยากรเพื่อขับเคลื่อนการวิจัย และการนำเสนองานวิจัยสู่เวทีในระดับนานาชาติ และดำเนินการวิจัยที่ตอบโจทย์ความต้องการของสถานประกอบการและชุมชน ตามกระบวนการ 1 Faculty 1 Signature มีการบูรณาการวิจัยและการบริการ

	ใหม่นำไปสู่การถ่ายทอดนวัตกรรมการจัดการเชิงพื้นที่ให้เกิดประโยชน์ต่อชุมชนอย่างยั่งยืน	3) ผลงานวิจัยได้รับการตีพิมพ์ในวารสารระดับนานาชาติและได้รับการอ้างอิง	วิชาการในแต่ละหลักสูตร หรือรายวิชา เพื่อให้คณาจารย์และนิสิตมีส่วนร่วมในการวิจัยและพัฒนาเชิงพื้นที่อย่างยั่งยืน
3. ด้านการบริการวิชาการ	การบริการวิชาการ เพื่อสร้างความสัมพันธ์ที่ดี และเป็นที่ยังทางวิชาการให้สถานประกอบการและชุมชน ยกย่องคุณภาพชีวิต ส่งเสริมสุขภาวะที่ดี และบรรเทาความเหลื่อมล้ำทางการศึกษาของชุมชนและสังคม	สถานประกอบการและชุมชนมีความเข้มแข็งด้านการศึกษาและการเรียนรู้ตลอดชีวิต มีความเป็นอยู่ที่ดี เข้าถึงและได้รับการศึกษาที่มีคุณภาพ	บริการวิชาการด้วยศาสตร์การจัดการสู่การพัฒนาชุมชน ตามกระบวนการ 1 Faculty 1 Signature เป็นการบริการวิชาการ แบบให้เปล่า และหรือการบริการวิชาการที่ก่อให้เกิดรายได้แก่ชุมชน ส่งเสริมสุขภาวะที่ดีของชุมชน สร้างเครือข่ายการจัดประชุมวิชาการ การอบรมสัมมนา การถ่ายทอดองค์ความรู้ด้านการศึกษาและการเรียนรู้ตลอดชีวิต
4. ด้านทำนุบำรุงศิลปวัฒนธรรม	อนุรักษ์ ฟื้นฟู ทำนุบำรุง ศิลปะ วัฒนธรรมและภูมิปัญญาท้องถิ่นในชุมชน ส่งเสริมการศึกษาและการเรียนรู้ ด้าน Cultural Enterprise เพื่อสร้างความภาคภูมิใจในท้องถิ่นและพัฒนาผลงานเชิงพาณิชย์สู่สากล	1) มีผลงานวิจัยและนวัตกรรมด้านการจัดการศิลปะและวัฒนธรรมที่เกิดจากการมีส่วนร่วมของชุมชน 2) มีผลิตภัณฑ์และบริการด้านการจัดการศิลปะและวัฒนธรรม และหรือการท่องเที่ยวตามวิถีชีวิตที่สร้างมูลค่าและ	สร้างผลงานผ่านกระบวนการศึกษาด้านการจัดการโดยใช้ชุมชนเป็นฐาน ลงพื้นที่ชุมชน ดำเนินการวิจัยเพื่อสนับสนุนการสร้างนวัตกรรมจัดการด้านศิลปะวัฒนธรรม Cultural Innovation สร้างคุณค่า Value Added เป็นมรดกทางศิลปะวัฒนธรรม ให้ชุมชนเกิดความ
		พัฒนาเศรษฐกิจชุมชน มีการเผยแพร่ผลงานเชิงวิชาการและวิชาชีพ 3) มีเครือข่ายของผู้ประกอบการ/ธุรกิจ ด้านศิลปวัฒนธรรมในชุมชน ได้รับการส่งเสริมความรู้ในการพัฒนาผลิตภัณฑ์ด้านศิลปวัฒนธรรมท้องถิ่น	ตระหนักรู้ และสร้างรายได้ สร้างเครือข่ายความร่วมมือกับชุมชน (University Engagement) เพื่อการอนุรักษ์ ฟื้นฟู สร้างสรรค์ผลงานเชิงพาณิชย์ เป็น Cultural Enterprise และสร้างความภาคภูมิใจในมรดกของศิลปวัฒนธรรมท้องถิ่นให้กับบุคลากรและนิสิต เป็นอัตลักษณ์ของนิสิตและองค์กร (Thainess) เพื่อความเป็นไทย
5. ด้านการบริหาร	การพัฒนาคุณภาพองค์กรเพื่อความเป็นเลิศด้านการศึกษา	1) การพัฒนาคุณภาพองค์กรตามเกณฑ์การประกันคุณภาพองค์กรเพื่อความเป็นเลิศ	ส่งเสริมสนับสนุนการนำเกณฑ์การประกันคุณภาพองค์กรเพื่อ

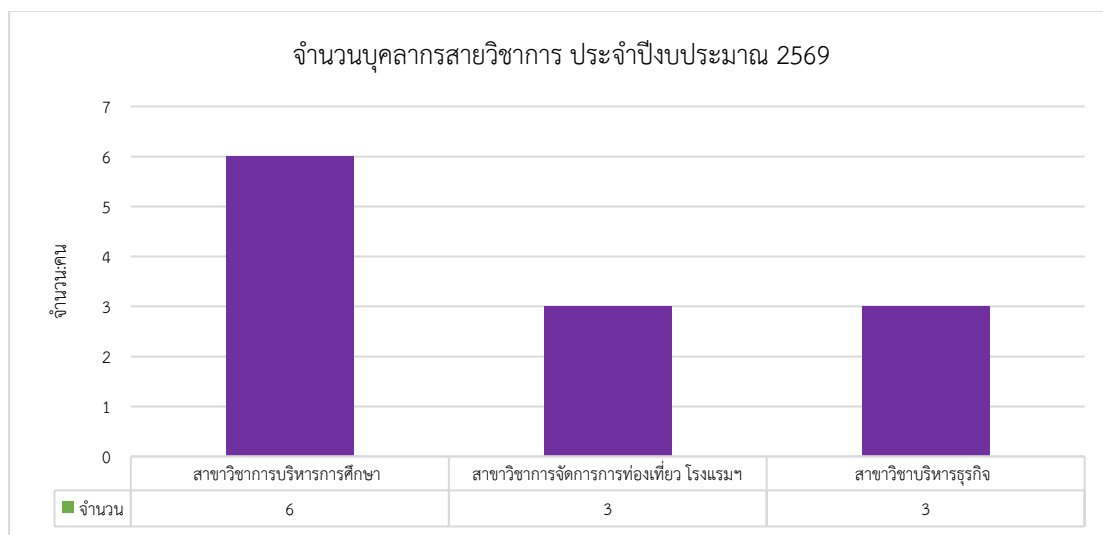
		(EdPEX) ด้านการศึกษาและวิจัย	ความเป็นเลิศ (EdPEX) มาใช้ในการพัฒนาองค์กร
		2) การพัฒนาระบบเทคโนโลยีสารสนเทศ สนับสนุนการพัฒนาคุณภาพองค์กร	พัฒนาและบูรณาการระบบเทคโนโลยีสารสนเทศ สนับสนุนการจัดการศึกษาและการพัฒนาคุณภาพองค์กร
	การบริหารงาน มีธรรมาภิบาล และความโปร่งใสอย่างยั่งยืน	ส่งเสริมการบริหารงานตามหลักธรรมาภิบาลภายในมหาวิทยาลัยอย่างยั่งยืน	ส่งเสริมการบริหารงานด้วยหลักธรรมาภิบาลทั่วทั้งองค์กร ส่งเสริมคุณธรรมและความโปร่งใส ส่งเสริมให้ผู้บริหารบุคลากร นิสิต ปฏิบัติตามประมวลจริยธรรมอย่างเคร่งครัด
	การพัฒนาสำนักงานสีเขียวที่เป็นมิตรกับสิ่งแวดล้อม ตามเกณฑ์มาตรฐานระดับโลก (UI Green)	1) มีผลงานด้านการศึกษา หรือได้รับรางวัลสำนักงานสีเขียวที่เป็นมิตรกับสิ่งแวดล้อมตามเกณฑ์มาตรฐาน UI Green	ส่งเสริมการดำเนินการด้านการศึกษา และสำนักงานสีเขียวที่เป็นมิตรกับสิ่งแวดล้อมตามประเด็นหลักของเกณฑ์ UI Green Metric เพื่อพัฒนา
		2) การพัฒนากายภาพ และสิ่งแวดล้อมในสำนักงานสีเขียวตามเกณฑ์ UI Green ต้นแบบในการสร้างความยั่งยืน	สู่การเป็นองค์กรต้นแบบในการสร้างความยั่งยืน

### 1.3 ข้อมูลบุคลากรวิทยาลัยการจัดการ

#### (1) พนักงานมหาวิทยาลัยสายวิชาการ

วิทยาลัยการจัดการ มหาวิทยาลัยพะเยา มีบุคลากรสายวิชาการ จำนวนทั้งสิ้น 12 คน ประกอบไปด้วย ผู้ที่มีตำแหน่งอาจารย์ จำนวน 5 คน คิดเป็นร้อยละ 41.67 และผู้ที่มีตำแหน่งทางวิชาการในระดับผู้ช่วยศาสตราจารย์ จำนวน 1 คน ร้อยละ 8.33 รองศาสตราจารย์ จำนวน 6 คน ร้อยละ 50

สายวิชาการ	จำนวน (คน)	วุฒิการศึกษา (คน)			อายุ (ปี)			ระยะเวลาการทำงาน (ปี)			ตำแหน่งทางวิชาการ (คน)			
		โท	เอก	20-39	40-55	55 ขึ้นไป	1-5	6-15	15 ขึ้นไป	ศ.	รศ.	ผศ.	อ.	
สาขาวิชาการบริหาร การศึกษา (ป.โท-เอก)	6	-	6	1	-	5	2	4	-	-	4	-	2	
สาขาวิชาการจัดการ การท่องเที่ยว โรงแรม (ป.โท-เอก)	3	1	2	-	1	2	-	3	-	-	2		1	
สาขาวิชาการจัดการ การท่องเที่ยว โรงแรมและธุรกิจ บริการ (ป.โท-เอก)														
สาขาวิชาบริหารธุรกิจ (ป.โท)	3	-	3	-	3	-	3	-	-	-	-	1	2	
<b>รวม</b>	<b>12</b>	<b>1</b>	<b>11</b>	<b>1</b>	<b>4</b>	<b>7</b>	<b>5</b>	<b>7</b>	<b>-</b>	<b>-</b>	<b>6</b>	<b>1</b>	<b>5</b>	

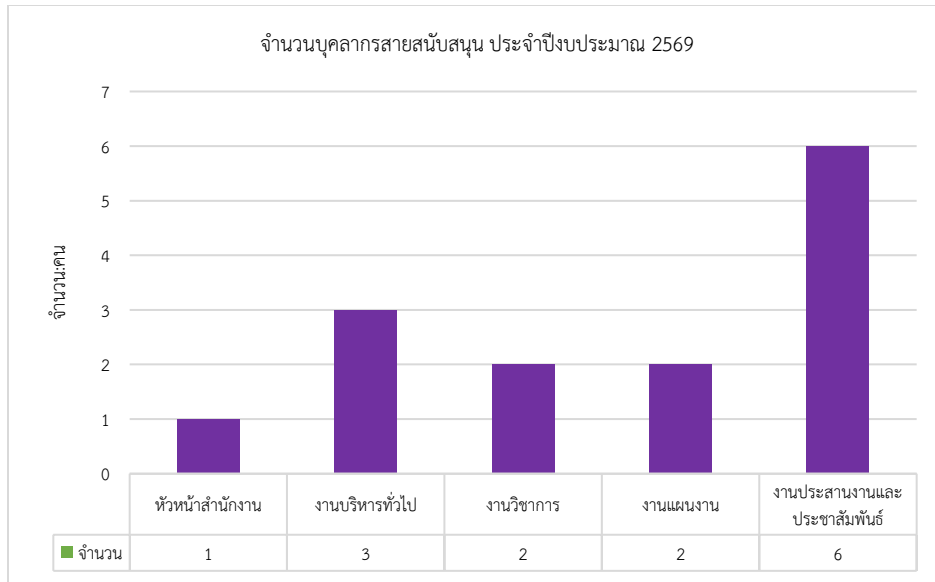


แผนภูมิที่ 1 แสดงจำนวนบุคลากรสายสนับสนุน ประจำปีงบประมาณ 2569

## (2) พนักงานมหาวิทยาลัยสายสนับสนุน

วิทยาลัยการจัดการ มหาวิทยาลัยพะเยา มีบุคลากรสายสนับสนุน จำนวนทั้งสิ้น 14 คน ประกอบไปด้วย ผู้ที่มีตำแหน่งพนักงานมหาวิทยาลัยสายสนับสนุน จำนวนทั้งหมด 14 คน คิดเป็นร้อยละ 100 ระดับปริญญาเอก จำนวน 1 คน ร้อยละ 7.14 ระดับปริญญาโท 2 ร้อยละ 14.28 ระดับปริญญาตรี จำนวน 8 คน ร้อยละ 57.14 ต่ำกว่าระดับปริญญาตรี จำนวน 3 คน ร้อยละ 21.42

สายสนับสนุน	จำนวน (คน)	ต่ำกว่า ป.ตรี	วุฒิการศึกษา (คน)			อายุ (ปี)			ระยะเวลาการทำงาน (ปี)			ตำแหน่งทางวิชาชีพ (คน)				
			ตรี	โท	เอก	20-39	40-55	55 ขึ้นไป	1-5	6-15	15 ขึ้นไป	ชชพ.	ชช.	ชนพ.	ชนก.	
หัวหน้าสำนักงาน	1		1	-	-	-	1	-	-	1	-	-	-	-	-	-
งานบริหารทั่วไป	3		3	-	-	2	1	-	1	2	-	-	-	-	-	-
งานวิชาการ	2		1	1		1	1	-	1	1	-	-	-	-	-	-
งานแผนงาน	2			1	1	1	1	-		2	-	-	-	-	-	-
งานประสานงาน และประชาสัมพันธ์	6	3	3			2	2	-	1	5		-	-	-	-	-
<b>รวม</b>	<b>14</b>	<b>3</b>	<b>8</b>	<b>2</b>	<b>1</b>	<b>8</b>	<b>6</b>	<b>-</b>	<b>3</b>	<b>10</b>	<b>-</b>	<b>-</b>	<b>-</b>	<b>-</b>	<b>-</b>	<b>-</b>



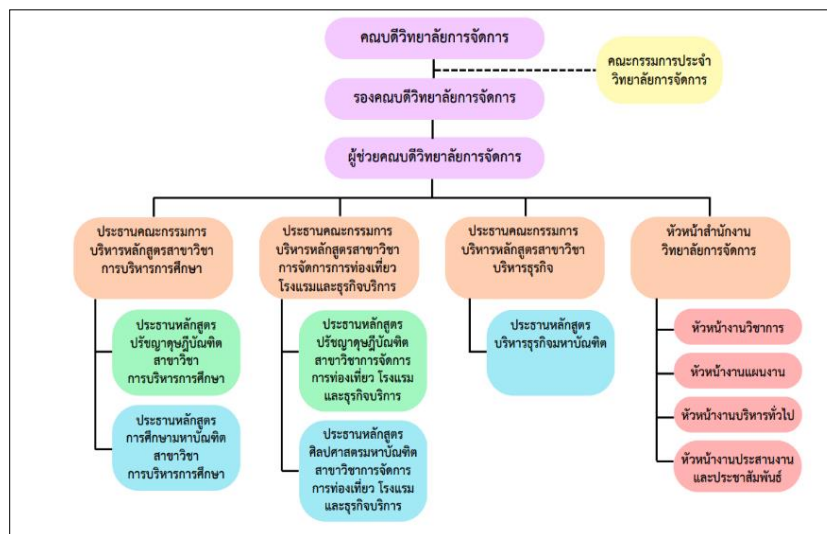
แผนภูมิที่ 2 แสดงจำนวนบุคลากรสายสนับสนุน ประจำปีงบประมาณ 2569

## ความสัมพันธ์ระดับองค์กร

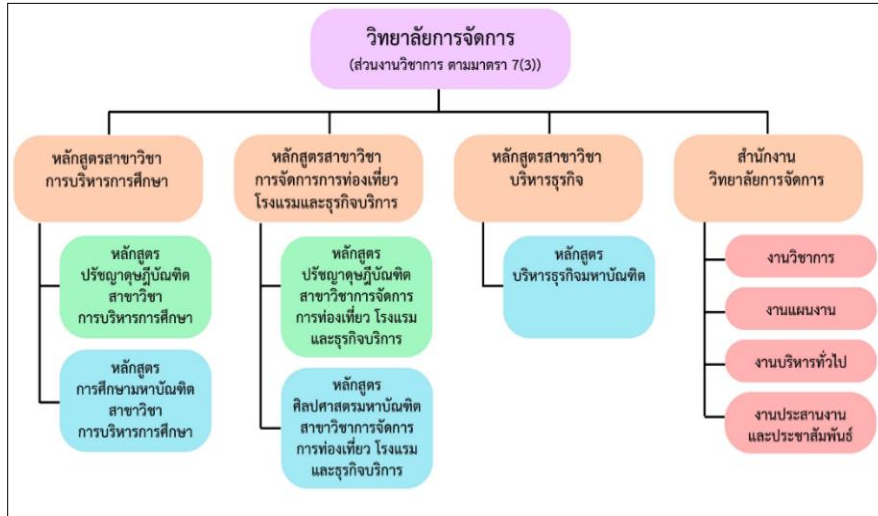
### (1) โครงสร้างองค์กร

โครงสร้างองค์กรวิทยาลัยฯ ได้รับอนุมัติตามพระราชบัญญัติมหาวิทยาลัยพะเยา พ.ศ. 2553 ผ่านความเห็นชอบคณะกรรมการประจำและรับรองจากสภามหาวิทยาลัยพะเยาและกำกับดูแลประเมินจากสภามหาวิทยาลัยพะเยา และอธิการบดีเป็นผู้บริหารสูงสุด ประกอบไปด้วยคณบดี 1 คน รองคณบดี 1 คน หลักสูตร 5 สูตร มีสำนักงานวิทยาลัย 4 กลุ่มงาน กับกำกับดูแลการดำเนินงานตามพันธกิจของคณะโดยคณะกรรมการประจำคณะ

### โครงการสร้างการบริหารงาน



## โครงสร้างวิทยาลัยการจัดการ



### 1.4 ปรัชญา ปณิธาน วิสัยทัศน์ พันธกิจ ค่านิยมร่วม สมรรถนะหลักและอัตลักษณ์บัณฑิต

ปรัชญา (Philosophy)	ปณิญาชีวิตี เสฏฐชีวิตี นาม (ปัญญาชีวิตี เสฏฐะชีวิตี นาม) "ดำรงชีวิตด้วยปัญญาประเสริฐที่สุด" (A Life of Wisdom Is the Most Wondrous of All)								
ปณิธาน (Determination)	ปัญญาเพื่อความเข้มแข็งของชุมชน (Wisdom for Community Empowerment)								
วิสัยทัศน์ (Vision)	สถาบันชั้นนำที่มีความเป็นเลิศ ด้านบริหารจัดการยุคใหม่ เพื่อนวัตกรรมและความเป็นอยู่ที่ดีของชุมชน สู่สากล อย่างยั่งยืน								
พันธกิจ (Mission)	<ol style="list-style-type: none"> <li>พัฒนากำลังคนที่มีสมรรถนะและทักษะแห่งอนาคต</li> <li>สร้างงานวิจัยและนวัตกรรมพัฒนาเศรษฐกิจสังคมและชุมชน</li> <li>บริการและสร้างสรรค์พื้นที่การเรียนรู้เพื่อความเป็นอยู่ที่ดีทางสังคม</li> <li>ส่งเสริมการทำนุบำรุงศิลปวัฒนธรรมเพื่อความเป็นไทยและเอกลักษณ์ของชาติ</li> <li>พัฒนาระบบบริหารจัดการที่ทันสมัย มีประสิทธิภาพโปร่งใสและมีธรรมาภิบาล</li> </ol>								
อัตลักษณ์บัณฑิต (Student Identity)	<ol style="list-style-type: none"> <li>อัตลักษณ์ทางวิชาชีพ: มีคุณภาพและมีสมรรถนะตามมาตรฐานการศึกษา มาตรฐานวิชาชีพ และทักษะตามความต้องการอุตสาหกรรมอนาคต (New S-curve)</li> <li>อัตลักษณ์ทั่วไป: มีสุนทรียภาพ มีสุขภาพดี มีบุคลิกภาพดี</li> </ol>								
ค่านิยม (Core Values)	<table style="width: 100%; border: none;"> <tr> <td style="width: 50%; border: none;">U = Unity</td> <td style="width: 50%; border: none;">ความเป็นหนึ่งเดียว มุ่งสู่เป้าหมาย</td> </tr> <tr> <td style="border: none;">P = Professional</td> <td style="border: none;">ทำงานอย่างมืออาชีพ เพื่อคุณภาพและมาตรฐาน</td> </tr> <tr> <td style="border: none;">C = Collaboration</td> <td style="border: none;">ร่วมมือกันอย่างมีประสิทธิภาพ</td> </tr> <tr> <td style="border: none;">M = Merit</td> <td style="border: none;">ทำดีตอบแทนชุมชนและสังคม</td> </tr> </table>	U = Unity	ความเป็นหนึ่งเดียว มุ่งสู่เป้าหมาย	P = Professional	ทำงานอย่างมืออาชีพ เพื่อคุณภาพและมาตรฐาน	C = Collaboration	ร่วมมือกันอย่างมีประสิทธิภาพ	M = Merit	ทำดีตอบแทนชุมชนและสังคม
U = Unity	ความเป็นหนึ่งเดียว มุ่งสู่เป้าหมาย								
P = Professional	ทำงานอย่างมืออาชีพ เพื่อคุณภาพและมาตรฐาน								
C = Collaboration	ร่วมมือกันอย่างมีประสิทธิภาพ								
M = Merit	ทำดีตอบแทนชุมชนและสังคม								

<b>สมรรถนะหลัก</b> (Core Competency)	1. จัดการศึกษาระดับบัณฑิตศึกษา และจัดหลักสูตรระยะสั้น ด้านการบริหารจัดการยุคใหม่ 2. จัดการฝึกอบรมและพัฒนาบุคลากร ด้านการวิจัยและนวัตกรรมการบริหารจัดการยุคใหม่ 3. ให้บริการเข้าสถานที่ในการจัดการฝึกอบรม ประชุมสัมมนา พร้อมสิ่งอำนวยความสะดวก
<b>วัฒนธรรมองค์กร</b> (corporate culture)	ร่วมแรง ร่วมใจ ร่วมเรียนรู้ เพื่อการพัฒนา

### ความสัมพันธ์ของสมรรถนะหลักที่นำไปสู่การบรรลุพันธกิจของสถาบัน

พันธกิจของสถาบัน	สมรรถนะหลักของสถาบัน
พัฒนาศักยภาพคนให้มีสมรรถนะและทักษะแห่งอนาคต	พัฒนาคนด้วยอาจารย์ที่มีประสบการณ์และความเชี่ยวชาญสูง
สร้างงานวิจัยและนวัตกรรม พัฒนาเศรษฐกิจ สังคมและชุมชน	สร้างความร่วมมือ มุ่งเน้นนวัตกรรมใหม่ สามารถนำไปใช้ประโยชน์ต่อชุมชน สังคม และภาคอุตสาหกรรมในเชิงพาณิชย์ สู่การเติบโตอย่างยั่งยืนของสังคม สนับสนุนการใช้เทคโนโลยีสารสนเทศเพื่อการบริหารจัดการงานวิจัยและนวัตกรรม มีการติดตามและการประเมินผลเป็นระบบ
บริการวิชาการและสร้างสรรค์พื้นที่การเรียนรู้ เพื่อความเป็นอยู่ที่ดีทางสังคม	1. บุคลากรมีความเชี่ยวชาญและชำนาญในการถ่ายทอดความรู้และประสบการณ์ และทักษะในการถ่ายทอดทางด้านวิชาการเพื่อนำไปสู่ภาคปฏิบัติ 2. ที่ตั้งของวิทยาลัยการจัดการมีการคมนาคมสะดวก เหมาะแก่การบริการสถานที่เพื่อการจัดกิจกรรมต่าง ๆ
ส่งเสริมการทำนุบำรุงศิลปวัฒนธรรมเพื่อความเป็นไทยและเอกลักษณ์ของชาติ	ทำนุบำรุง อนุรักษ์ พื้นฟู สืบสาน สร้างสรรค์ และพัฒนาศิลปะและวัฒนธรรม เพื่ออนุรักษ์ภูมิปัญญาและสมบัติของประเทศชาติ และสร้างรายได้ให้แก่ชุมชน
การพัฒนากระบวนการจัดการที่ทันสมัย มีประสิทธิภาพ โปร่งใสและมีธรรมาภิบาล	ระบบบริหารงานมีความคล่องตัว และโปร่งใส ตามนโยบายด้านคุณธรรมและจริยธรรม

1.5 นโยบายและแนวทางการบริหารมหาวิทยาลัยพะเยา



## นโยบายและแนวทางการบริหารมหาวิทยาลัยพะเยา

มหาวิทยาลัยสร้างปัญญาและนวัตกรรมชุมชนสู่สากลอย่างยั่งยืน  
**“University to Create Wisdom and Social Innovation of International Standards for Sustainability”**



### ความเป็นอยู่ที่ดีทางสังคม (Societal Well-being)

ประเด็นขับเคลื่อน/แผนปฏิบัติการมหาวิทยาลัยพะเยา ประจำปีงบประมาณ 2569-2573

Domain 1 Lifelong Learning Environment	Domain 2 Social Innovation	Domain 3 World Recognition	Domain 4 Sustainable Development
Sub - 1 UP Academy Platform Sub - 2 Wellness & Happiness Ecosystem Sub - 3 UP SDGs Learning Space	Sub - 4 Samritthisuk Elderly Care Center Sub - 5 SROI Sub - 6 Holding Company	Sub - 7 World University Ranking Sub - 8 International Linkage	Sub - 9 Carbon Neutrality Sub - 10 Performance Excellence

ยุทธศาสตร์การพัฒนาลำดับงาน ตามมาตรา 7(1), (2), (3), (4) ประจำปีงบประมาณ พ.ศ.2569–2573

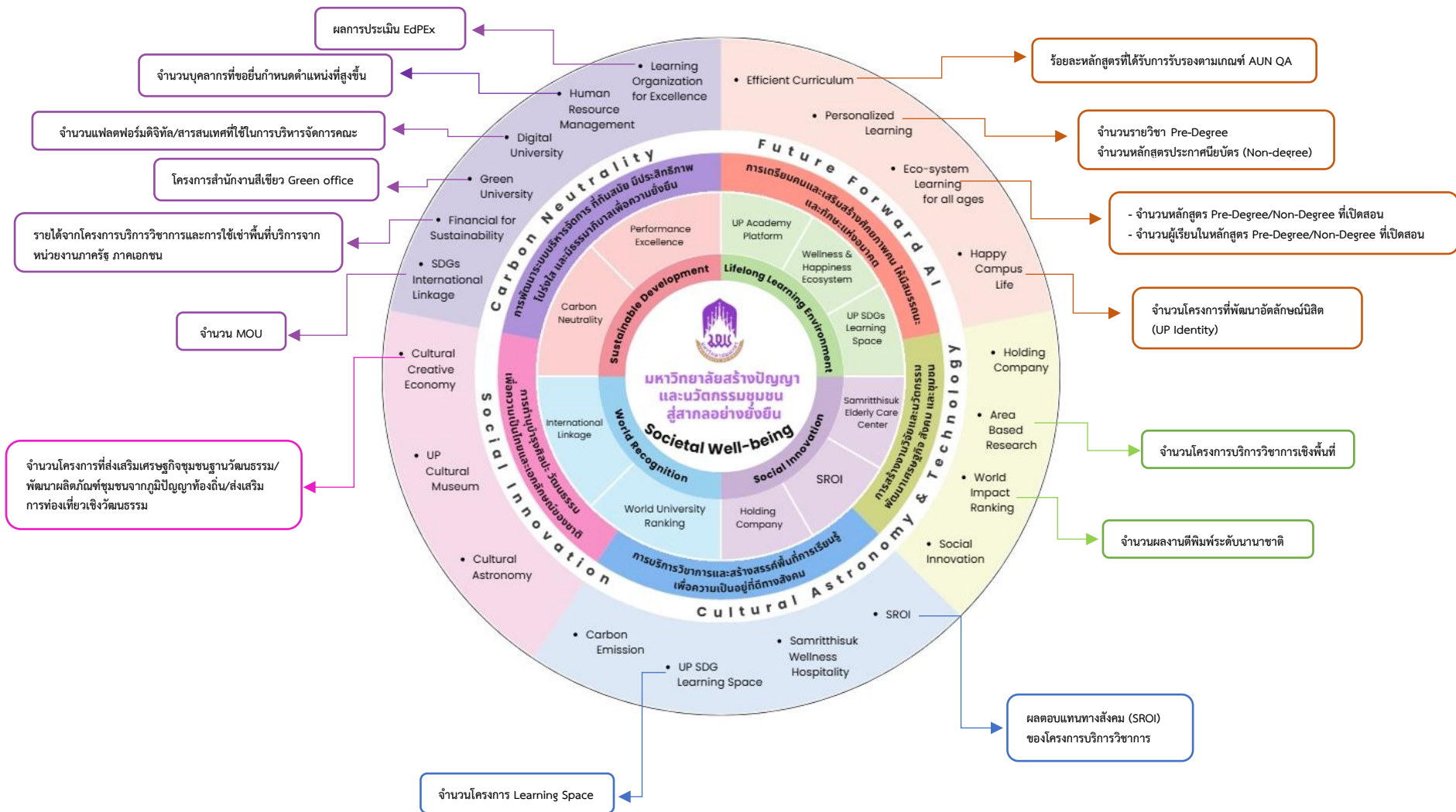
ยุทธศาสตร์ 1 การเตรียมคนและเสริมสร้างศักยภาพคนให้มีสมรรถนะและทักษะแห่งอนาคต	ยุทธศาสตร์ 2 การสร้างงานวิจัยและนวัตกรรมพัฒนาเศรษฐกิจสังคมและชุมชน	ยุทธศาสตร์ 3 การบริการวิชาการและสร้างสรรค์พื้นที่การเรียนรู้เพื่อความเป็นอยู่ที่ดีทางสังคม	ยุทธศาสตร์ 4 การทำนุบำรุงศิลปวัฒนธรรมเพื่อความเป็นไทยและเอกลักษณ์ของชาติ	ยุทธศาสตร์ 5 การพัฒนาระบบบริหารจัดการที่ทันสมัย มีประสิทธิภาพ โปร่งใส และมีธรรมาภิบาลเพื่อความยั่งยืน
<b>กลยุทธ์</b> Efficient Curriculum Personalized Learning Eco-system Learning for all ages Happy Campus Life	<b>กลยุทธ์</b> Holding Company Area Based Research World Impact Ranking Social Innovation	<b>กลยุทธ์</b> UP SDG Learning Space SROI Carbon Emission Samritthisuk Wellness Hospitality	<b>กลยุทธ์</b> UP Cultural Museum Cultural Astronomy Cultural Creative Economy	<b>กลยุทธ์</b> Learning Organization for Excellence Human Resource Management Digital University Green University Financial for Sustainability SDGs International Linkage

FUTURE FORWARD AI / CULTURAL ASTRONOMY & TECHNOLOGY / SOCIAL INNOVATION / CARBON NEUTRALITY

1.6 ความเชื่อมโยงวัตถุประสงค์กลยุทธ์กับวิสัยทัศน์ เป้าหมาย เป้าประสงค์ วิทยาลัยการจัดการ



# 1.7 สรุปกลยุทธ์และตัวชี้วัดแผนยุทธศาสตร์การพัฒนามหาวิทยาลัยพะเยา ประจำปีงบประมาณ พ.ศ. 2569 – 2573



## บทที่ 2 โครงการตามแผนปฏิบัติการ

วิทยาลัยการจัดการ มหาวิทยาลัยพะเยา มีแผนระยะยาวคือ แผนยุทธศาสตร์การพัฒนาวินิจฉัยการ จัดการ มหาวิทยาลัยพะเยา ระยะ 5 ปี และแผนระยะสั้น คือ แผนปฏิบัติการประจำปี ซึ่งจัดสรรทรัพยากรด้านการเงินและด้านอื่น ๆ พร้อมใช้ในการสนับสนุนแผนปฏิบัติการจนประสบความสำเร็จ โดยคณบดีมอบรองคณบดี และแต่ละหลักสูตร/สาขาวิชาและหัวหน้ากลุ่มงาน ซึ่งเป็นผู้รับผิดชอบหลักในการดำเนินงานตามพันธกิจของ วิทยาลัยการ จัดการ จัดทำแผนยุทธศาสตร์และแผนปฏิบัติการประจำปี ซึ่งมีข้อมูลครอบคลุม กำลังคน งบประมาณ สิ่งสนับสนุนอื่น ๆ ที่เกี่ยวข้อง คณบดีและรองคณบดีเสนอแผนยุทธศาสตร์การพัฒนาวินิจฉัยการ จัดการ และแผนปฏิบัติการประจำปีที่ผ่านการวิเคราะห์ข้อมูล รวบรวมส่งมายังกองแผนงาน เพื่อดำเนินการ ตรวจสอบให้ถูกต้องตามนโยบายการจัดสรรงบประมาณ โดยคำนึงถึงประสิทธิภาพในการใช้จ่ายงบประมาณ 3 ปี ย้อนหลัง ประกอบกับข้อมูลคาดการณ์รายรับรายจ่ายที่จะเกิดขึ้น เพื่อกำหนดงบประมาณ ครุภัณฑ์ อัตรากำลัง สนับสนุนกิจกรรมตามแผนยุทธศาสตร์ และแผนปฏิบัติการที่เปลี่ยนแปลง เพื่อให้ได้มาซึ่งแผนปฏิบัติการที่ สามารถสนองตอบตัวชี้วัดของส่วนงานได้อย่างมีประสิทธิภาพ และประสิทธิผล

### 2.1 สรุปโครงการตามแผนปฏิบัติการ ประจำปีงบประมาณ 2569 วิทยาลัยการจัดการ มหาวิทยาลัยพะเยา

ส่วนงาน	จำนวนโครงการ/ กิจกรรม	งบประมาณ (บาท)
<b>วิทยาลัยการจัดการ</b>		
1.1 การเตรียมคนและเสริมสร้างศักยภาพคนให้มีสมรรถนะ และทักษะแห่งอนาคต (ด้านการจัดการเรียนการสอน)	9	261,000
1.2 การเตรียมคนและเสริมสร้างศักยภาพคนให้มีสมรรถนะ และทักษะแห่งอนาคต (ด้านคุณภาพนิสิต)	5	123,000
2. การสร้างงานวิจัยและนวัตกรรมพัฒนาเศรษฐกิจ สังคม และชุมชน	1	100,000
3. การบริการวิชาการและสร้างสรรค์พื้นที่การเรียนรู้เพื่อ ความเป็นอยู่ที่ดีทางสังคม	1	40,000
4. การส่งเสริมการทำนุบำรุงศิลปวัฒนธรรม เพื่อความเป็น ไทยและเอกลักษณ์ของชาติ	2	90,000
5. การพัฒนาระบบบริหารจัดการที่ทันสมัย มีประสิทธิภาพ โปร่งใส และมีธรรมาภิบาล	8	400,000
<b>รวม</b>	<b>26</b>	<b>1,014,000</b>

(ตัวเลขสีแดงเป็นตัวอย่งเท่านั้น)

2.2 รายงานโครงการตามแผนปฏิบัติการ ประจำปีงบประมาณ 2569 วิทยาลัยการจัดการ มหาวิทยาลัยพะเยา

ยุทธศาสตร์ที่ 1 การเตรียมคนและเสริมสร้างศักยภาพคนให้มีสมรรถนะและทักษะแห่งอนาคต (ด้านการจัดการเรียนการสอน)

ที่	โครงการ	เป้าหมายความสำเร็จของโครงการ (ร้อยละ)	งบประมาณ (บาท)	ระยะเวลาดำเนินการ (เดือน)	ผู้รับผิดชอบ
1	โครงการประเมินคุณภาพการศึกษาภายในระดับหลักสูตรตามเกณฑ์ AUN QA	80	80,000	เดือนมกราคม ถึง เดือนมิถุนายน 2569	รองคณบดี และงาน วิชาการ
	วัตถุประสงค์ เพื่อพัฒนาคุณภาพหลักสูตรให้เป็นไปตามการประเมินคุณภาพการศึกษาในระดับหลักสูตรตามเกณฑ์ AUN QA				
	ตัวชี้วัดประสิทธิผลของโครงการ (Outcome) - ร้อยละความสำเร็จของโครงการ (ร้อยละ 80) - ผู้เข้าร่วมโครงการมีความพึงพอใจ (ค่าเฉลี่ย 4.00 ขึ้นไป)				
	ตัวชี้วัดผลลัพธ์ 1.จำนวนหลักสูตรที่ได้รับการรับรองมาตรฐานตามเกณฑ์ AUN QA 2. ร้อยละอาจารย์และเจ้าหน้าที่ที่ได้รับการอบรม และมีความรู้ความเข้าใจ AUN QA				
2	โครงการพัฒนาระบบการให้กับปรึกษาและแลกเปลี่ยนเรียนรู้ทางวิชาการของอาจารย์ผู้รับผิดชอบหลักสูตร	80	5,000	เดือนมกราคม ถึง เดือนสิงหาคม 2569	รองคณบดี และงาน วิชาการ
	วัตถุประสงค์ เพื่อให้คำปรึกษาและแก้ไขปัญหาให้กับผู้เรียนให้บรรลุสมรรถนะตามผลลัพธ์การเรียนการสอนของหลักสูตร				
	ตัวชี้วัดประสิทธิผลของโครงการ (Outcome) - ร้อยละความสำเร็จของโครงการ (ร้อยละ 80) - ผู้เข้าร่วมมีความพึงพอใจ (ค่าเฉลี่ย 4.00 ขึ้นไป)				
	ตัวชี้วัดผลลัพธ์ ความพึงพอใจของผู้เรียนต่อระบบให้คำปรึกษา				

ที่	โครงการ	เป้าหมายความสำเร็จของโครงการ (ร้อยละ)	งบประมาณ (บาท)	ระยะเวลาดำเนินการ (เดือน)	ผู้รับผิดชอบ
3	โครงการการปรับปรุงและพัฒนาหลักสูตรตามเกณฑ์มาตรฐานหลักสูตรและกรอบมาตรฐานคุณวุฒิระดับอุดมศึกษา	80	5,000	เดือนธันวาคม 2568 ถึง เดือนมีนาคม 2569	รองคณบดี และงาน วิชาการ
	วัตถุประสงค์ เพื่อปรับปรุงและพัฒนาหลักสูตรและการจัดการศึกษาที่เน้นการสร้างสมรรถนะ (Competence-based Education) และผลิตบัณฑิตที่มีคุณลักษณะ Community Change Agent ตอบสนองต่อการทำงานในอนาคต				
	ตัวชี้วัดประสิทธิผลของโครงการ (Outcome) - ร้อยละความสำเร็จของโครงการ (ร้อยละ 80) - ผู้เข้าร่วมมีความพึงพอใจ (ค่าเฉลี่ย 4.00 ขึ้นไป)				
	ตัวชี้วัดผลลัพธ์ 1. จำนวนหลักสูตรที่ได้รับการปรับปรุงตามรอบเวลาที่กำหนด 2. จำนวนหลักสูตรปรับตามความต้องการของสังคม				
4	โครงการพัฒนาคุณภาพนิสิตระดับบัณฑิตศึกษาด้านการเป็นผู้ประกอบการ	80	5,000	เดือนมกราคม ถึง เดือนเมษายน 2569	รองคณบดี และงาน วิชาการ
	วัตถุประสงค์ เพื่อพัฒนาผู้เรียนให้สามารถเรียนรู้ตลอดชีวิต มีทักษะความเป็นผู้ประกอบการและมีความสามารถด้าน Community Change Agent				
	ตัวชี้วัดประสิทธิผลของโครงการ (Outcome) - ร้อยละความสำเร็จของโครงการ (ร้อยละ 80) - ผู้เข้าร่วมมีความพึงพอใจ (ค่าเฉลี่ย 4.00 ขึ้นไป)				
	ตัวชี้วัดผลลัพธ์ 1.ความพึงพอใจของผู้ใช้บัณฑิต 2. การรับรู้ของบัณฑิตตามคุณลักษณะ TQF 3. การรับรู้ของผู้ใช้บัณฑิตตามคุณลักษณะ TQF 4.ความพึงพอใจของผู้เรียนต่อหลักสูตร				

ที่	โครงการ	เป้าหมายความสำเร็จของโครงการ (ร้อยละ)	งบประมาณ (บาท)	ระยะเวลาดำเนินการ (เดือน)	ผู้รับผิดชอบ
5	โครงการพัฒนาศักยภาพนิสิตระดับบัณฑิตศึกษาด้านวิชาการและการวิจัย	80	75,000	เดือนพฤศจิกายน 2568 ถึง เดือนสิงหาคม 2569	รองคณบดี และ งานวิชาการ
	วัตถุประสงค์ เพื่อส่งเสริมและสนับสนุนการทำวิจัย การตีพิมพ์ เผยแพร่ผลงานระดับชาติและระดับนานาชาติในระดับบัณฑิตศึกษา				
	<b>ตัวชี้วัดประสิทธิผลของโครงการ (Outcome)</b> - ร้อยละความสำเร็จของโครงการ (ร้อยละ 80) - ผู้เข้าร่วมมีความพึงพอใจ (ค่าเฉลี่ย 4.00 ขึ้นไป)				
	<b>ตัวชี้วัดผลลัพธ์</b> 1. ร้อยละผลงานวิจัยของนิสิตที่ตีพิมพ์เผยแพร่ในการสำเร็จการศึกษา 2. ร้อยละของงานวิจัยที่นิสิตยื่นขอและปฏิบัติตามจริยธรรมในมนุษย์				
6	โครงการปฏิบัติการวิชาชีพการบริหารการศึกษา สาขาวิชาบริหารการศึกษา	80	20,000	เดือนพฤศจิกายน 2568 ถึง เดือนมกราคม 2569	รองคณบดี และงาน วิชาการ
	วัตถุประสงค์ เพื่อสัมมนาอาจารย์นิเทศ ผู้บริหารสถานศึกษา ครูพี่เลี้ยง ปฐมนิเทศนิสิตระหว่างการเรียนรู้และฝึกปฏิบัติการสอนในแหล่งสถานศึกษา และแลกเปลี่ยนเรียนรู้ติดตามประเมินผลการปฏิบัติการวิชาชีพการศึกษาในสถานศึกษา				
	<b>ตัวชี้วัดประสิทธิผลของโครงการ (Outcome)</b> - ร้อยละความสำเร็จของโครงการ (ร้อยละ 80) - ผู้เข้าร่วมมีความพึงพอใจ (ค่าเฉลี่ย 4.00 ขึ้นไป)				
	<b>ตัวชี้วัดผลลัพธ์</b> 1.ความพึงพอใจของผู้เรียนต่อแหล่งฝึกปฏิบัติ 2. ความพึงพอใจของผู้บริหารสถานศึกษา				

ที่	โครงการ	เป้าหมายความสำเร็จของโครงการ (ร้อยละ)	งบประมาณ (บาท)	ระยะเวลาดำเนินการ (เดือน)	ผู้รับผิดชอบ
7	โครงการพัฒนาและยกระดับการปฏิบัติการทางวิชาชีพการบริหารการศึกษา	80	5,000	เดือนมกราคม 2568 ถึง เดือนมีนาคม 2569	รองคณบดี และงานวิชาการ
	วัตถุประสงค์ เพื่อพัฒนาอาจารย์ให้มีสมรรถนะด้านการจัดการเรียนการสอนและพัฒนาทักษะการนิเทศของอาจารย์และพัฒนาบุคลากรที่ปฏิบัติหน้าที่ที่เกี่ยวข้องกับการฝึกประสบการณ์วิชาชีพทางการศึกษา				
	<b>ตัวชี้วัดประสิทธิผลของโครงการ (Outcome)</b> - ร้อยละความสำเร็จของโครงการ (ร้อยละ 80) - ผู้เข้าร่วมมีความพึงพอใจ (ค่าเฉลี่ย 4.00 ขึ้นไป)				
	<b>ตัวชี้วัดผลลัพธ์</b> 1. ร้อยละของอาจารย์ที่ได้รับการพัฒนาด้านการเรียนการสอน ผลลัพธ์ 2. ร้อยละของบุคลากรสายสนับสนุนได้รับการพัฒนาทักษะที่เกี่ยวข้องกับการฝึกปฏิบัติวิชาชีพทางการศึกษา				
8	โครงการศึกษาดูงานตามรายวิชาภูมิภาคศึกษา	80	65,000	เดือนสิงหาคม 2569	รองคณบดี และงานวิชาการ
	วัตถุประสงค์ เพื่อให้บัณฑิตมีความรู้ ความเข้าใจและนำความรู้ที่ได้จากการศึกษาดูงานและการแลกเปลี่ยนเรียนรู้กับผู้บริหารสถานศึกษาในต่างประเทศมาประยุกต์ใช้ในการปฏิบัติงานและพัฒนางานวิจัยให้มีความทันสมัย และมีความเป็นสากล				
	<b>ตัวชี้วัดประสิทธิผลของโครงการ (Outcome)</b> - ร้อยละความสำเร็จของโครงการ (ร้อยละ 80) - ผู้เข้าร่วมมีความพึงพอใจ (ค่าเฉลี่ย 4.00 ขึ้นไป)				
	<b>ตัวชี้วัดผลลัพธ์</b> 1. ความพึงพอใจของผู้เรียนต่อการจัดการเรียนการสอน 2. ความพึงพอใจของผู้เรียนต่อหลักสูตร				

ที่	โครงการ	เป้าหมายความสำเร็จของโครงการ (ร้อยละ)	งบประมาณ (บาท)	ระยะเวลาดำเนินการ (เดือน)	ผู้รับผิดชอบ
9	โครงการการทบทวนสอบผลสัมฤทธิ์ของนิสิตระดับบัณฑิตศึกษา ตามมาตรฐานผลการเรียนรู้ ประจำปีการศึกษา 2569	80	1,000	เดือนมีนาคม 2569	รองคณบดี และงาน วิชาการ
	วัตถุประสงค์ เพื่อทบทวนสอบผลสัมฤทธิ์ของผู้เรียนให้บรรลุสมรรถนะ ตามผลลัพธ์การเรียนรู้ของหลักสูตรและนำมาพัฒนาปรับปรุงการเรียนการสอนและติดตามประเมินผลผู้เรียนให้เป็นไปตามเกณฑ์ ประกันคุณภาพการศึกษาของหลักสูตร				
	<b>ตัวชี้วัดประสิทธิผลของโครงการ (Outcome)</b> - ร้อยละความสำเร็จของโครงการ (ร้อยละ 80) - ผู้เข้าร่วมมีความพึงพอใจ (ค่าเฉลี่ย 4.00 ขึ้นไป)				
	<b>ตัวชี้วัดผลลัพธ์</b> 1. ความพึงพอใจของผู้เรียนต่อการจัดการเรียนการสอน 2. ความพึงพอใจของผู้เรียนต่อหลักสูตร				
	รวม		261,000		

ยุทธศาสตร์ที่ 1 การเตรียมคนและเสริมสร้างศักยภาพคนให้มีสมรรถนะและทักษะแห่งอนาคต (คุณภาพนิสิต)

ที่	โครงการ	เป้าหมายความสำเร็จ ของโครงการ (ร้อยละ)	งบประมาณ (บาท)	ระยะเวลา ดำเนินการ (เดือน)	ผู้รับผิดชอบ
10	โครงการส่งเสริมคุณภาพชีวิตของนิสิตระดับบัณฑิตศึกษาให้อยู่และเรียนอย่างมีความสุข	80	22,000	เดือนตุลาคม 2568 ถึง เดือนกันยายน 2569	รองคณบดี และงาน วิชาการ
	วัตถุประสงค์ เพื่อส่งเสริมคุณภาพชีวิตนิสิตให้อยู่และเรียนอย่างมีความสุข (Wellness and Happiness) ตามอัตลักษณ์มหาวิทยาลัยพะเยา				
	ตัวชี้วัดประสิทธิผลของโครงการ (Outcome) - ร้อยละความสำเร็จของโครงการ (ร้อยละ 80) - ผู้เข้าร่วมมีความพึงพอใจ (ค่าเฉลี่ย 4.00 ขึ้นไป)				
	ตัวชี้วัดผลลัพธ์ 1. ร้อยละของนิสิตที่มีอัตลักษณ์ UP Identity 2. ผลประเมินความพึงพอใจของผู้ใช้บัณฑิตที่มีต่อคุณลักษณะของบัณฑิต				
11	โครงการการพัฒนาอัตลักษณ์นิสิต ศิษย์เก่า เพื่อพัฒนาเชิงพื้นที่	80	15,000	เดือนเมษายน ถึง เดือนพฤษภาคม 2569	รองคณบดี และงาน วิชาการ
	วัตถุประสงค์ เพื่อติดตามภาวการณ์ปฏิบัติงานทำของศิษย์เก่าและพัฒนาอัตลักษณ์ให้นิสิตมีจิตอาสาเพื่อพัฒนาเชิงพื้นที่ CSR				
	ตัวชี้วัดประสิทธิผลของโครงการ (Outcome) - ร้อยละความสำเร็จของโครงการ (ร้อยละ 80) - ผู้เข้าร่วมมีความพึงพอใจ (ค่าเฉลี่ย 4.00 ขึ้นไป)				
	ตัวชี้วัดผลลัพธ์ 1. ร้อยละของนิสิตที่มีอัตลักษณ์ UP Identity 2. ผลประเมินความพึงพอใจของผู้ใช้บัณฑิตที่มีต่อคุณลักษณะของบัณฑิต				

ที่	โครงการ	เป้าหมายความสำเร็จ ของโครงการ (ร้อยละ)	งบประมาณ (บาท)	ระยะเวลา ดำเนินการ (เดือน)	ผู้รับผิดชอบ
12	โครงการกิจกรรมเสริมความเป็นผู้บริหารสถานศึกษาตามเกณฑ์ คุรุสภา				
	วัตถุประสงค์ เพื่อพัฒนาวิชาชีพและความเป็นผู้นำทางวิชาการมีทักษะ และสมรรถนะด้านการบริหาร การฝึกอบรม และประสบการณ์ในการ บริหารสถานศึกษาตามหลักเกณฑ์มาตรฐานวิชาชีพ				
	ตัวชี้วัดประสิทธิผลของโครงการ (Outcome) - ร้อยละความสำเร็จของโครงการ (ร้อยละ 80) - ผู้เข้าร่วมมีความพึงพอใจ (ค่าเฉลี่ย 4.00 ขึ้นไป)	80	6,000	เดือนมกราคม 2569	รองคณบดี และงาน วิชาการ
	ตัวชี้วัดผลลัพธ์ 1.ความพึงพอใจกิจกรรมเสริมหลักสูตร 2.ร้อยละของ นิสิตที่มีอัตลักษณ์ UP Identity 3.ผลประเมินความพึงพอใจของผู้ใช้ บัณฑิตที่มีต่อคุณลักษณะของบัณฑิต				
13	โครงการการพัฒนาศักยภาพนิสิตระดับบัณฑิตศึกษาให้มีสมรรถนะ ทางวิชาชีพและทักษะการเรียนรู้ตลอดชีวิตยุคใหม่				
	วัตถุประสงค์ เพื่อแลกเปลี่ยนเรียนรู้ในการเตรียมความพร้อมการสอบ บรรจุเป็นผู้บริหารสถานศึกษาและเลื่อนวิทยฐานะ				
	ตัวชี้วัดประสิทธิผลของโครงการ (Outcome) - ร้อยละความสำเร็จของโครงการ (ร้อยละ 80) - ผู้เข้าร่วมมีความพึงพอใจ (ค่าเฉลี่ย 4.00 ขึ้นไป)	80	10,000	เดือนกรกฎาคม 2569	รองคณบดี และงาน วิชาการ
	ตัวชี้วัดผลลัพธ์ 1. ร้อยละของบัณฑิตที่นำความรู้ไปใช้ประโยชน์ต่อ ยอดในการประกอบอาชีพได้เลื่อนตำแหน่ง				
14	โครงการเตรียมความพร้อมและแสดงความยินดีบัณฑิตในพิธี พระราชทานปริญญาบัตร				

ที่	โครงการ	เป้าหมายความสำเร็จ ของโครงการ (ร้อยละ)	งบประมาณ (บาท)	ระยะเวลา ดำเนินการ (เดือน)	ผู้รับผิดชอบ
	<b>วัตถุประสงค์</b> เพื่อแสดงความยินดีแก่นิสิตที่จบการศึกษาและเข้ารับ พระราชทานปริญญาบัตร <b>ตัวชี้วัดประสิทธิผลของโครงการ (Outcome)</b> - ร้อยละความสำเร็จของโครงการ (ร้อยละ 80) - ผู้เข้าร่วมมีความพึงพอใจ (ค่าเฉลี่ย 4.00 ขึ้นไป) <b>ตัวชี้วัดผลลัพธ์</b> 1. ร้อยละภาวะการมีงานทำของบัณฑิต 2. ความพึงพอใจของผู้ใช้บัณฑิต	80	70,000	เดือนมกราคม ถึง เดือนกุมภาพันธ์ 2569	รองคณบดี และงาน วิชาการ
	<b>รวม</b>		<b>123,000</b>		

ยุทธศาสตร์ที่ 2 การสร้างงานวิจัยและนวัตกรรมพัฒนาเศรษฐกิจ สังคมและชุมชน

ที่	โครงการ	เป้าหมายความสำเร็จ ของโครงการ (ร้อยละ)	งบประมาณ (บาท)	ระยะเวลา ดำเนินการ (เดือน)	ผู้รับผิดชอบ
15	<p>โครงการส่งเสริมศักยภาพบุคลากรด้านการวิจัยเชิงพื้นที่ เพื่อการพัฒนาวัตกรรมการจัดการ</p> <p>วัตถุประสงค์ เพื่อพัฒนาบุคลากรให้สร้างงานวิจัยและนวัตกรรมที่เป็นประโยชน์และขับเคลื่อนชุมชนและสังคม สู่การมีคุณภาพชีวิตที่ดีขึ้น และส่งเสริมการตีพิมพ์เผยแพร่ผลงานวิจัยและนวัตกรรมในวารสารที่อยู่ในฐานข้อมูลที่ได้รับการยอมรับในระดับชาติและนานาชาติ</p> <p><b>ตัวชี้วัดประสิทธิผลของโครงการ (Outcome)</b></p> <ul style="list-style-type: none"> <li>- ร้อยละความสำเร็จของโครงการ (ร้อยละ 80)</li> <li>- ผู้เข้าร่วมมีความพึงพอใจ (ค่าเฉลี่ย 4.00 ขึ้นไป)</li> </ul> <p><b>ตัวชี้วัดผลลัพธ์</b> 1. ร้อยละนักวิจัยรุ่นใหม่ที่ได้รับการพัฒนาด้านวิจัย 2. จำนวนผลงานวิจัย/นวัตกรรม/งานสร้างสรรค์ที่ได้รับรางวัลระดับชาติและนานาชาติ 3. จำนวนองค์ความรู้ และผลิตภัณฑ์รูปแบบงานวิจัยที่เกิดขึ้นส่งผลกระทบต่อสังคม</p>	80	100,000	เดือนตุลาคม 2568 ถึง เดือนสิงหาคม 2569	รองคณบดี และ งานแผนงาน
	<b>รวม</b>		100,000		

ยุทธศาสตร์ที่ 3 การบริการวิชาการและสร้างสรรค์พื้นที่การเรียนรู้เพื่อความเป็นอยู่ที่ดีทางสังคม

ที่	โครงการ	เป้าหมายความสำเร็จ ของโครงการ (ร้อยละ)	งบประมาณ (บาท)	ระยะเวลา ดำเนินการ (เดือน)	ผู้รับผิดชอบ
16	โครงการบริการวิชาการเพื่อพัฒนานวัตกรรมการจัดการที่ส่งเสริม คุณภาพชีวิตและความเป็นอยู่ที่ดีของชุมชน	80	40,000	เดือนมกราคม ถึง เดือนกรกฎาคม 2569	รองคณบดี และงาน แผนงาน
	วัตถุประสงค์ เพื่อนำความรู้ทางวิชาการ วิชาชีพงานวิจัยและ นวัตกรรมสู่การพัฒนาชุมชน เพื่อความเป็นอยู่ที่ดี ของสังคม				
	<b>ตัวชี้วัดประสิทธิผลของโครงการ (Outcome)</b> - ร้อยละความสำเร็จของโครงการ (ร้อยละ 80) - ผู้เข้าร่วมมีความพึงพอใจ (ค่าเฉลี่ย 4.00 ขึ้นไป)				
	<b>ตัวชี้วัดผลลัพธ์</b> 1.จำนวนชุมชนที่ได้รับการพัฒนามีผลลัพธ์ทาง เศรษฐกิจที่ดีขึ้น 2.ความพึงพอใจของผู้รับบริการ 3. จำนวนองค์ ความรู้/ผลิตภัณฑ์/รูปแบบการบริการวิชาการที่เกิดขึ้นส่งผลกระทบต่อ สังคมและชุมชน				
	<b>รวม</b>		<b>40,000</b>		

ยุทธศาสตร์ที่ 4 การส่งเสริมการทำนุบำรุงศิลปวัฒนธรรม เพื่อความเป็นไทยและเอกลักษณ์ของชาติ

ที่	โครงการ	เป้าหมายความสำเร็จ ของโครงการ (ร้อยละ)	งบประมาณ (บาท)	ระยะเวลา ดำเนินการ (เดือน)	ผู้รับผิดชอบ
17	โครงการส่งเสริมการอนุรักษ์ศิลปวัฒนธรรมและภูมิปัญญาท้องถิ่นใน สถานศึกษาและชุมชนเพื่อความยั่งยืน	80	70,000	เมษายน- กรกฎาคม 2568	รองคณบดี และงาน ประสานงาน และ ประชาสัมพันธ์
	วัตถุประสงค์ เพื่ออนุรักษ์ศิลปวัฒนธรรมและยกระดับองค์ความรู้ ภูมิ ปัญญาท้องถิ่นสู่นวัตกรรมท้องถิ่นสู่สากล เพื่อเสริมสร้างความเป็นอยู่ที่ดี ของสังคม (Soci-etal Well-being)				
	ตัวชี้วัดประสิทธิผลของโครงการ (Outcome) - ร้อยละความสำเร็จของโครงการ (ร้อยละ 80) - ผู้เข้าร่วมมีความพึงพอใจ (ค่าเฉลี่ย 4.00 ขึ้นไป)				
	ตัวชี้วัดผลลัพธ์ 1.จำนวนผลิตภัณฑ์หรือบริการทางวัฒนธรรมที่ได้รับ การพัฒนาจากทุนทางวัฒนธรรม 2. ความพึงพอใจของผู้รับบริการ				
18	โครงการอนุรักษ์สิ่งแวดล้อมและภูมิปัญญาท้องถิ่นเพื่อเสริมสร้าง ความเข้มแข็งของชุมชน	80	20,000	ตุลาคม 2567- กันยายน2568	รองคณบดี และงาน ประสานงาน และ ประชาสัมพันธ์
	วัตถุประสงค์ เพื่ออนุรักษ์สิ่งแวดล้อมและภูมิปัญญาท้องถิ่นใน หน่วยงานสถานศึกษาและสร้างความเข้มแข็งแก่ชุมชน				
	ตัวชี้วัดประสิทธิผลของโครงการ (Outcome) - ร้อยละความสำเร็จของโครงการ (ร้อยละ 80) - ผู้เข้าร่วมมีความพึงพอใจ (ค่าเฉลี่ย 4.00 ขึ้นไป)				
	ตัวชี้วัดผลลัพธ์ จำนวนที่เพิ่มขึ้นของ องค์ความรู้ ศิลปวัฒนธรรม มรดกทางวัฒนธรรม และภูมิปัญญาท้องถิ่น ที่ได้รับการฟื้นฟูอนุรักษ์				
	รวม		90,000		

ยุทธศาสตร์ที่ 5 การพัฒนาระบบบริหารจัดการที่ทันสมัย มีประสิทธิภาพ โปร่งใส และมีธรรมาภิบาล

ที่	โครงการ	เป้าหมายความสำเร็จ ของโครงการ (ร้อยละ)	งบประมาณ (บาท)	ระยะเวลา ดำเนินการ (เดือน)	ผู้รับผิดชอบ
19	โครงการส่งเสริมระบบการบริหารและการดำเนินงานตามเกณฑ์ มหาวิทยาลัยสีเขียว	80	30,000	เดือนเมษายน ถึง เดือนสิงหาคม 2569	รองคณบดีและ งานแผนงาน
	วัตถุประสงค์ เพื่อสร้างพฤติกรรมให้เกิดการอนุรักษ์พลังงานและลด การปล่อยก๊าซเรือนกระจก				
	ตัวชี้วัดประสิทธิผลของโครงการ (Outcome) - ร้อยละความสำเร็จของโครงการ (ร้อยละ 80) - ผู้เข้าร่วมมีความพึงพอใจ (ค่าเฉลี่ย 4.00 ขึ้นไป)				
	ตัวชี้วัดผลลัพธ์ 1. ผลประเมินสำนักงานสีเขียวภายในคณะ 2. ร้อย ละบุคลากรที่ได้รับการอบรมเรื่องการประหยัดพลังงาน 3. จำนวน โครงการที่ทำให้เกิดการอนุรักษ์พลังงาน ลดการปล่อยก๊าซเรือนกระจก				
20	โครงการส่งเสริมระบบการบริหารและการดำเนินงาน ตามหลักธรรมาภิ บาลอย่างมีคุณภาพตามเกณฑ์ (ITA)	80	3,000	เดือนมกราคม ถึง เดือนพฤษภาคม 2569	รองคณบดีและ งานแผนงาน
	วัตถุประสงค์ เพื่อให้บุคลากรฝึกอบรมและทบทวนการดำเนินการด้าน คุณธรรมและความโปร่งใส เตรียมพร้อมรับการประเมิน ITA				
	ตัวชี้วัดประสิทธิผลของโครงการ (Outcome) - ร้อยละความสำเร็จของโครงการ (ร้อยละ 80) - ผู้เข้าร่วมมีความพึงพอใจ (ค่าเฉลี่ย 4.00 ขึ้นไป)				
	ตัวชี้วัดผลลัพธ์ 1. ผลการประเมิน ITA คุณธรรมและความโปร่งใส 2. บุคลากรได้รับการพัฒนาคุณธรรมและจริยธรรม				

ที่	โครงการ	เป้าหมายความสำเร็จ ของโครงการ (ร้อยละ)	งบประมาณ (บาท)	ระยะเวลา ดำเนินการ (เดือน)	ผู้รับผิดชอบ
21	โครงการทบทวนและจัดทำแผนปฏิบัติการวิทยาลัยการจัดการ ประจำปีงบประมาณ 2569				
	วัตถุประสงค์ เพื่อทบทวนแผนกลยุทธ์ของวิทยาลัยการจัดการ ให้ สอดคล้องกับมหาวิทยาลัยและนโยบายของผู้บริหาร, ติดตามผลการ ดำเนินงานตามแผนกลยุทธ์ ประจำปีงบประมาณ				
	<b>ตัวชี้วัดประสิทธิผลของโครงการ (Outcome)</b> - ร้อยละความสำเร็จของโครงการ (ร้อยละ 80) - ผู้เข้าร่วมมีความพึงพอใจ (ค่าเฉลี่ย 4.00 ขึ้นไป)	80	20,000	เดือนสิงหาคม 2569	รองคณบดีและ งานแผนงาน
	<b>ตัวชี้วัดผลลัพธ์</b> 1.ความพึงพอใจต่อการสื่อสารวิสัยทัศน์ ค่านิยมและ พันธกิจ 2. ร้อยละของบุคลากรเข้าร่วมทบทวนและรับรู้ต่อวิสัยทัศน์ ค่านิยมและแผนกลยุทธ์ 3.ร้อยละความสำเร็จของตัวชี้วัดของแผนกล ยุทธ์และแผนปฏิบัติการ				
22	โครงการพัฒนาองค์กรตามเกณฑ์คุณภาพการศึกษาเพื่อการ ดำเนินการที่เป็นเลิศ (EdPEX)				
	วัตถุประสงค์ เพื่อส่งเสริมการฝึกอบรมพัฒนาความรู้ความเข้าใจใน เกณฑ์ประกันคุณภาพการศึกษาและเตรียมความพร้อมรับการประเมิน การประกันคุณภาพองค์กรเพื่อความเป็นเลิศ (EdPEX)				
	<b>ตัวชี้วัดประสิทธิผลของโครงการ (Outcome)</b> - ร้อยละความสำเร็จของโครงการ (ร้อยละ 80) - ผู้เข้าร่วมมีความพึงพอใจ (ค่าเฉลี่ย 4.00 ขึ้นไป)	80	50,000	เดือนตุลาคม 2568 ถึง เดือนกันยายน 2569	รองคณบดี และ หัวหน้า สำนักงาน งานแผนงาน
	<b>ตัวชี้วัดผลลัพธ์</b> 1.ผลการประเมินประกันคุณภาพการศึกษาในระดับ คณะ 2. บุคลากรได้รับการอบรม EdPEX				

ที่	โครงการ	เป้าหมายความสำเร็จ ของโครงการ (ร้อยละ)	งบประมาณ (บาท)	ระยะเวลา ดำเนินการ (เดือน)	ผู้รับผิดชอบ
23	โครงการการจัดการความรู้เพื่อสร้างแนวปฏิบัติที่ดีในการบริหาร องค์กรเพื่อความเป็นเลิศ	80	7,000	เดือนเมษายน ถึง เดือนสิงหาคม 2569	รองคณบดี และ หัวหน้า สำนักงาน
	วัตถุประสงค์ เพื่อประชุมเตรียมพร้อมในการปรับปรุงสภาพแวดล้อม ภายในวิทยาลัยการจัดการและทบทวนการจัดการความรู้ในการ ดำเนินงานเพื่อความเป็นเลิศขององค์กร				
	ตัวชี้วัดประสิทธิผลของโครงการ (Outcome) - ร้อยละความสำเร็จของโครงการ (ร้อยละ 80) - ผู้เข้าร่วมมีความพึงพอใจ (ค่าเฉลี่ย 4.00 ขึ้นไป)				
	ตัวชี้วัดผลลัพธ์ 1.ร้อยละผลประเมินความพึงพอใจของบุคลากรที่มี ต่อรูปแบบการทำงานและการบริหารงานเพื่อความสำเร็จในงาน 2. ความพึงพอใจต่อสภาพแวดล้อม ความปลอดภัย และชีวนามัย 3. ความพึงพอใจต่อบรรยากาศการทำงาน				
24	โครงการส่งเสริมการประชาสัมพันธ์วิทยาลัยการจัดการ	80	70,000	เดือนตุลาคม 2568 ถึง เดือน สิงหาคม 2569	รองคณบดี และงาน ประสานงาน และ ประชาสัมพันธ์
	วัตถุประสงค์ เพื่อเสริมสร้างภาพลักษณ์ที่ดีของวิทยาลัยการจัดการ และสร้างการรับรู้ความเข้าใจอันดีของบุคลากรและประชาสัมพันธ์ ข้อมูลข่าวสารผ่านสื่อพื้นฐานภายในของวิทยาลัยการจัดการ				
	ตัวชี้วัดประสิทธิผลของโครงการ (Outcome) - ร้อยละความสำเร็จของโครงการ (ร้อยละ 80) - ผู้เข้าร่วมมีความพึงพอใจ (ค่าเฉลี่ย 4.00 ขึ้นไป)				
	ตัวชี้วัดผลลัพธ์ ร้อยละความพึงพอใจของบุคลากรและนิสิตต่อข้อมูล ข่าวสารวิทยาลัยการจัดการ				

ที่	โครงการ	เป้าหมายความสำเร็จ ของโครงการ (ร้อยละ)	งบประมาณ (บาท)	ระยะเวลา ดำเนินการ (เดือน)	ผู้รับผิดชอบ
25	โครงการเสริมสร้างความรัก ความผูกพัน ค่านิยม และขวัญกำลังใจ ในการปฏิบัติงานของบุคลากรวิทยาลัยการจัดการ	80	20,000	เดือนมกราคม 2569	รองคณบดี และงานบริหาร ทั่วไป
	วัตถุประสงค์ เพื่อให้บุคลากรได้แสดงออกถึงความรัก ความผูกพัน มี ค่านิยมและขวัญกำลังใจที่ดีในการปฏิบัติงานตามแผนการพัฒนา วิทยาลัยการจัดการ				
	ตัวชี้วัดประสิทธิผลของโครงการ (Outcome) - ร้อยละความสำเร็จของโครงการ (ร้อยละ 80) - ผู้เข้าร่วมมีความพึงพอใจ (ค่าเฉลี่ย 4.00 ขึ้นไป)				
	ตัวชี้วัดผลลัพธ์ 1. ความพึงพอใจต่อการขับเคลื่อนความผูกพัน				
26	โครงการพัฒนาสมรรถนะการปฏิบัติงานของบุคลากรวิทยาลัยการ จัดการ	80	200,000	เดือนพฤศจิกายน 2569	รองคณบดี และงานบริหาร ทั่วไป
	วัตถุประสงค์ เพื่อพัฒนาสมรรถนะบุคลากรให้สอดคล้องกับค่านิยม หลักของวิทยาลัยการจัดการ กระตุ้นให้บุคลากรตระหนักถึงบทบาท หน้าที่และความรับผิดชอบใน หน้าที่ของตนเอง เพื่อเพิ่มขีดความสามารถในการแข่งขันให้แก่องค์กร				
	ตัวชี้วัดประสิทธิผลของโครงการ (Outcome) - ร้อยละความสำเร็จของโครงการ (ร้อยละ 80) - ผู้เข้าร่วมมีความพึงพอใจ (ค่าเฉลี่ย 4.00 ขึ้นไป)				
	ตัวชี้วัดผลลัพธ์ 1. บุคลากรได้รับการอบรมตามแผนประจำปี 2. บุคลากรสายสายวิชาการและสายสนับสนุนได้รับการพัฒนาตาม สมรรถนะตำแหน่งงาน 3. ความพึงพอใจของบุคลากรต่อค่าตอบแทน และการก้าวหน้าในอาชีพ				

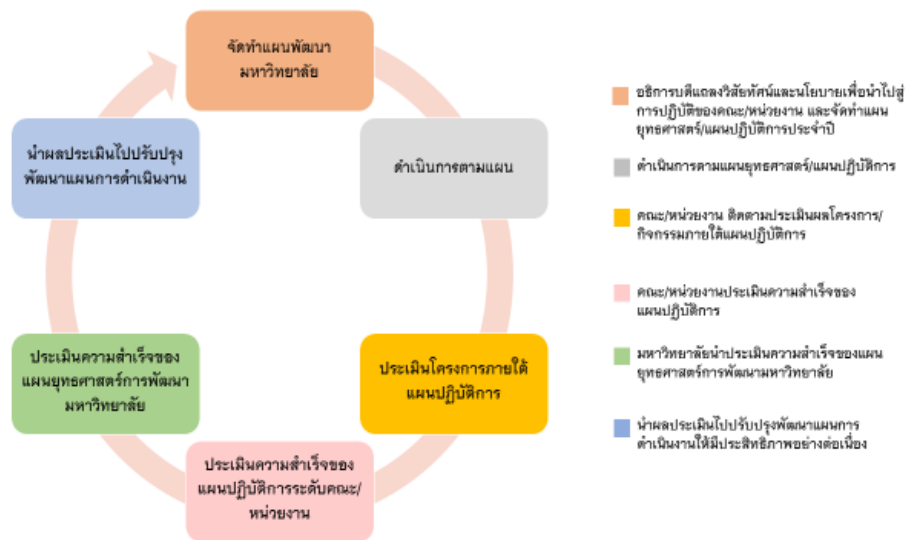
ที่	โครงการ	เป้าหมายความสำเร็จ ของโครงการ (ร้อยละ)	งบประมาณ (บาท)	ระยะเวลา ดำเนินการ (เดือน)	ผู้รับผิดชอบ
	รวม		400,000		

### บทที่ 3

#### การติดตามและประเมินผล

##### 3.1 แนวทางการติดตามประเมินผลแผนปฏิบัติการประจำปีงบประมาณ พ.ศ. 2569

แผนปฏิบัติการประจำปีงบประมาณ พ.ศ. 2569 มีวัตถุประสงค์เพื่อให้ทราบถึงความก้าวหน้าของการดำเนินงาน ปัญหา และอุปสรรค และเพื่อเป็นแนวทางในการปรับปรุงพัฒนามหาวิทยาลัยอย่างต่อเนื่อง รวมทั้งเพื่อนำประสบการณ์จากการดำเนินงานไปกำหนดนโยบายการบริหารงานเพื่อพัฒนามหาวิทยาลัยให้เจริญก้าวหน้า และบรรลุวิสัยทัศน์ของอธิการบดีต่อไป โดยมีกระบวนการประเมินด้วยการรวบรวมข้อมูลและวิเคราะห์ข้อมูลผลการดำเนินงานทั้งในเชิงปริมาณและคุณภาพ โดยเปรียบเทียบค่าเป้าหมายและแผนการดำเนินงานกับผลการดำเนินงานและการเบิกจ่ายงบประมาณของทุกส่วนงานในมหาวิทยาลัยพะเยา เพื่อเสนอต่อคณะกรรมการบริหารมหาวิทยาลัย และคณะกรรมการสภามหาวิทยาลัยตามลำดับ ดังรูปแสดงผังการประเมินต่อไปนี้



รูปที่ 1 ผังการประเมินความสำเร็จของแผนยุทธศาสตร์

กองแผนงาน พัฒนาระบบการจัดการด้านงบประมาณและแผนงาน (ระบบ e-BUDGET) เพื่อนำมาใช้ในการเพิ่มขีดความสามารถในการติดตามประเมินผลการดำเนินงานตามแผนยุทธศาสตร์และแผนปฏิบัติการ รวมทั้งติดตามการใช้จ่ายงบประมาณที่ถูกต้องแม่นยำ เชื่อถือได้ และมีความโปร่งใส ตรวจสอบผลการดำเนินงานได้ตลอดเวลา ซึ่งจะสามารถนำผลลัพธ์จากระบบ e-BUDGET ไปวิเคราะห์และรายงานผลการวิเคราะห์ในเชิงสารสนเทศสนับสนุนการตัดสินใจของผู้บริหารได้อย่างรวดเร็วและมีประสิทธิภาพ โดยขณะนี้อยู่ในระหว่างการเปิดใช้งานระบบในระยะที่ 3 ด้านการจัดการ วางแผนด้านงบประมาณประจำปี การวางแผนโครงการตามแผนปฏิบัติการประจำปี ด้านการรายงานการเบิกจ่ายงบประมาณตามแผนปฏิบัติการประจำปี และผลการดำเนินงานตามตัวชี้วัดของส่วนงาน ในรอบ 6 เดือน และรอบ 12 เดือน

### 3.2 ระบบและกลไกการติดตามประเมินผลการปฏิบัติงาน

การติดตามประเมินผลการปฏิบัติงานเพื่อให้ทราบความสำเร็จของการบรรลุตามเป้าหมาย และตัวชี้วัดของแผนยุทธศาสตร์ มีระบบและกลไกดังนี้

1) วางระบบการประเมินผลแผนยุทธศาสตร์ฯ เชิงบูรณาการที่มุ่งนำเสนอผลผลิต (Output) ผลลัพธ์ (Outcome) และผลกระทบ (Impact) โดยให้มีการประเมินตนเองเพื่อสร้างกระบวนการเรียนรู้ และให้มีการติดตามประเมินผลจากคณะกรรมการที่เป็นกลาง กำหนดเกณฑ์การประเมินที่ชัดเจน โปร่งใส มีมาตรฐานและถูกต้องตามหลักวิชาการ

2) สร้างความสอดคล้องของการประเมินผลการดำเนินงานตามแผนยุทธศาสตร์ฯ กับกระบวนการปฏิบัติงานตามระดับของตัวชี้วัดการดำเนินงาน ตั้งแต่ระดับหัวหน้าส่วนงาน ผู้อำนวยการ หัวหน้างาน และบุคลากรรายบุคคล

3) ดำเนินการติดตามประเมินผลการดำเนินงานตามแผนยุทธศาสตร์ฯ ตามตัวบ่งชี้และตามกรอบเวลาที่กำหนดอย่างต่อเนื่อง พร้อมทั้งการนำผลการประเมินมาปรับปรุงพัฒนาให้บรรลุเป้าหมายทั้งในเชิงปริมาณ และเชิงคุณภาพ

4) รายงานผลการดำเนินงานตามแผนปฏิบัติการต่อคณบดี ต่ออธิการบดี คณะกรรมการบริหารมหาวิทยาลัย และสภามหาวิทยาลัย ตามลำดับ

### 3.3 กรอบเวลาการติดตามประเมินผล

สำนักประเมินคุณธรรมและความโปร่งใส สำนักงานคณะกรรมการป้องกันและปราบปรามการทุจริตแห่งชาติ ได้กำหนดให้มีการติดตามประเมินผลแผนปฏิบัติการประจำปีงบประมาณ ปีงบประมาณละ 2 ครั้ง ผ่านทางการรายงานแผนปฏิบัติการ พ.ศ. 2569 รอบ 6 เดือน (ตุลาคม 2568 – มีนาคม 2569) และรอบ 12 เดือน (เมษายน 2569 – กันยายน 2569)

กองแผนงานติดตามผลการดำเนินโครงการตามแผนปฏิบัติการของทุกหน่วยงานภายในมหาวิทยาลัย ผ่านระบบ e Budget รายเดือน โดยพิจารณาการดำเนินโครงการและการใช้จ่ายงบประมาณตามแผนปฏิบัติการ เทียบเคียงกับแผนปฏิบัติการที่วางแผนไว้ในช่วงเวลาดังกล่าว ซึ่งจะพิจารณาตามปัจจัยที่เกี่ยวข้องประกอบด้วย

1. มีการดำเนินการล่าช้ากว่าแผนปฏิบัติการที่กำหนด
2. การใช้จ่ายงบประมาณคลาดเคลื่อนจากแผนการใช้จ่ายงบประมาณที่กำหนดไว้
3. ความสำเร็จของตัวชี้วัดตามแผนปฏิบัติการที่กำหนดไว้
4. การเปลี่ยนแปลงทางสังคมที่ส่งผลกระทบต่อความท้าทายเชิงกลยุทธ์ตามแผนปฏิบัติการที่

ตอบสนองอยู่

กองแผนงานจัดทำรายงานสรุปผลการติดตามการดำเนินงานตามแผนปฏิบัติการ เสนอต่อรองอธิการบดี ฝ่ายนโยบายและแผนเพื่อพิจารณา และถ่ายทอดผลการติดตามการดำเนินงานตามแผนปฏิบัติการแก่หัวหน้าส่วนงาน ผ่านที่ประชุมคณะกรรมการบริหารมหาวิทยาลัย พร้อมมอบหมายให้ส่วนงานพิจารณาปรับเปลี่ยนแผนปฏิบัติการให้สอดคล้องและมุ่งเน้นความสำเร็จของการดำเนินงาน กองแผนงานจัดทำรายงานผลการดำเนินงานตามแผนปฏิบัติการ รอบ 6 เดือน เสนอต่อที่ประชุมคณะกรรมการบริหารมหาวิทยาลัย เพื่อรับฟังข้อเสนอแนะและแนวทางการปรับเปลี่ยนการปฏิบัติการจากผู้บริหารระดับสูง กองแผนงานจัดทำรายงานผลการ

ดำเนินงานตามแผนปฏิบัติการ รอบ 12 เดือน เสนอต่อที่ประชุมสภามหาวิทยาลัยเพื่อรับฟังข้อเสนอแนะและแนวทางการปรับปรุงกระบวนการดำเนินงานในรอบปีถัดไป

### 3.4 องค์ประกอบของรายงานผลการดำเนินงาน

การรายงานผลประเมินความสำเร็จของแผนปฏิบัติการ ประจำปีงบประมาณ พ.ศ. 2569 ได้มีการติดตามประเมินผลและรายงานผลการดำเนินงานรอบ 6 เดือน และรอบ 12 เดือน เสนอต่อคณะกรรมการบริหารมหาวิทยาลัยพะเยา และเผยแพร่ตามข้อกำหนด ITA โดยมีองค์ประกอบของการรายงาน ดังนี้

1) การรายงานผลการประเมินความสำเร็จของแผนปฏิบัติการ วิทยาลัยการจัดการ ประจำปีงบประมาณ พ.ศ. 2569 รอบ 6 เดือน และรอบ 12 เดือน

2) การรายงานผลการประเมินความสำเร็จของยุทธศาสตร์การพัฒนา วิทยาลัยการจัดการ ประจำปีงบประมาณ พ.ศ. 2569

ซึ่งกระบวนการปฏิบัติงานทั้งหมด จะปฏิบัติการผ่านระบบการจัดการด้านงบประมาณและแผนงาน (e-Budget) และใช้ข้อมูลจากระบบการจัดการด้านงบประมาณและแผนงาน (e-Budget) ในการรายงานผลการปฏิบัติงานประจำปีงบประมาณนั้น ๆ

.....