

**รายงานผลการเปิดโอกาสให้  
บุคคลภายนอกได้มีส่วนร่วมใน  
การดำเนินงานตามพันธกิจ  
ของ  
วิทยาลัยการจัดการ  
ประจำปีงบประมาณ 2569**



## คำนำ

การเปิดโอกาสให้บุคคลภายนอกได้มีส่วนร่วมในการดำเนินงานตามพันธกิจของหน่วยงาน เป็นกลไกสำคัญในการพัฒนาการบริหารจัดการองค์กรให้มีประสิทธิภาพ โปร่งใส และตอบสนองต่อความต้องการของผู้มีส่วนได้ส่วนเสียอย่างรอบด้าน โดยเฉพาะในบริบทของสถาบันอุดมศึกษาที่มีบทบาทในการผลิตบัณฑิต การวิจัย การบริการวิชาการ การทำนุบำรุงศิลปวัฒนธรรม และการพัฒนาองค์กรให้สอดคล้องกับการเปลี่ยนแปลงของสังคม

วิทยาลัยการจัดการ มหาวิทยาลัยพะเยา ตระหนักถึงความสำคัญของการมีส่วนร่วมจากภาคส่วนต่าง ๆ ทั้งหน่วยงานภาครัฐ ภาคเอกชน ชุมชน ศิษย์เก่า ผู้ทรงคุณวุฒิ ผู้ประกอบการ และเครือข่ายทางวิชาการ จึงได้ดำเนินกิจกรรมและโครงการที่เปิดโอกาสให้บุคคลภายนอกเข้ามามีส่วนร่วมในหลากหลายมิติ ทั้งการแลกเปลี่ยนความคิดเห็น การให้ข้อเสนอแนะ การร่วมดำเนินกิจกรรม การถ่ายทอดองค์ความรู้ และการพัฒนาความร่วมมือ เพื่อสนับสนุนการดำเนินงานตามพันธกิจของวิทยาลัยให้เกิดผลสัมฤทธิ์อย่างเป็นรูปธรรม

รายงานฉบับนี้จัดทำขึ้นเพื่อสรุปผลการเปิดโอกาสให้บุคคลภายนอกได้มีส่วนร่วมในการดำเนินงานของวิทยาลัยการจัดการ มหาวิทยาลัยพะเยา โดยรวบรวมข้อมูลกิจกรรมที่สะท้อนถึงการมีส่วนร่วมของผู้มีส่วนได้ส่วนเสียภายนอกในด้านต่าง ๆ พร้อมทั้งแสดงให้เห็นถึงผลจากการมีส่วนร่วม และแนวทางการนำผลดังกล่าวไปใช้ในการปรับปรุง พัฒนา และต่อยอดการดำเนินงานของวิทยาลัยให้มีคุณภาพยิ่งขึ้น

วิทยาลัยการจัดการ มหาวิทยาลัยพะเยา หวังเป็นอย่างยิ่งว่า รายงานฉบับนี้จะเป็นข้อมูลสำคัญในการสะท้อนการดำเนินงานด้านการมีส่วนร่วมของหน่วยงาน และเป็นแนวทางในการพัฒนากระบวนการบริหารจัดการ การจัดการศึกษา การวิจัย การบริการวิชาการ และการสร้างเครือข่ายความร่วมมือกับภาคส่วนต่าง ๆ ให้เกิดประโยชน์ต่อผู้เรียน ชุมชน สังคม และประเทศชาติอย่างยั่งยืน

วิทยาลัยการจัดการ  
มหาวิทยาลัยพะเยา

# สารบัญ

หน้า

<b>ส่วนที่ 1 บทนิยามของการมีส่วนร่วม .....</b>	<b>1</b>
1.1 ความหมายของการมีส่วนร่วม .....	1
1.2 รูปแบบของการมีส่วนร่วม .....	1
1.3 ความสำคัญของการมีส่วนร่วมต่อการพัฒนาองค์กร.....	2
<b>ส่วนที่ 2 ข้อมูลหน่วยงาน.....</b>	<b>3</b>
2.1 ข้อมูลพื้นฐาน .....	3
2.2 โครงสร้างคณะ .....	4
2.3 ประชญา/ปณิธาน/วิสัยทัศน์/พันธกิจ .....	6
2.4 ค่านิยมองค์กรและอัตลักษณ์ .....	8
<b>ส่วนที่ 3 การเปิดโอกาสให้บุคคลภายนอกมีส่วนร่วม .....</b>	<b>10</b>
3.1 วิทยาลัยการจัดการ มหาวิทยาลัยพะเยา ได้รับรางวัลชมเชย “Learning Space for SDGs 2025 Award” .....	13
3.2 สโมสรนิสิตวิทยาลัยการจัดการ มหาวิทยาลัยพะเยา (กรุงเทพฯ) โดย ดร.จิรัฏฐวัฒน์ ศิริบุตร (ประธาน สโมสรนิสิตฯ) จัดกิจกรรมทำบุญเนื่องในวันปิยมหาราช ประจำปี 2568 .....	15
3.3 วิทยาลัยการจัดการ มหาวิทยาลัยพะเยา ลงพื้นที่ติดตามและรับการประเมินผลการดำเนินโครงการ 1 คณะ 1 เป้าหมายการพัฒนาที่ยั่งยืน (SDG) และ โครงการวิจัย Reinventing University ของมหาวิทยาลัยพะเยา ประจำปีงบประมาณ พ.ศ. 2568 ณ ชุมชนไทย - รามัญ (มอญ) บางกระดี่ แขวงแสมดำ เขตบางขุนเทียน กรุงเทพมหานคร.....	17
3.4 สโมสรนิสิตวิทยาลัยการจัดการ มหาวิทยาลัยพะเยา (กรุงเทพฯ) กิจกรรมการเรียนรู้ การทำริบบิ้นดำถวายความอาลัยแด่สมเด็จพระนางเจ้าสิริกิติ์ พระบรมราชินีนาถ พระบรมราชชนนีพันปีหลวง.....	19
3.5 วิทยาลัยการจัดการ มหาวิทยาลัยพะเยา ร่วมกิจกรรม “ปั่น EM Ball บำบัดน้ำเพื่อน้องหิงห้อย” .....	21
3.6 สโมสรนิสิตวิทยาลัยการจัดการ มหาวิทยาลัยพะเยา (กรุงเทพฯ) ร่วมกิจกรรม CSR “สร้างบ้านหิงห้อย คู่กับบางกระเจ้า” จังหวัดสมุทรปราการ.....	23
3.7 วิทยาลัยการจัดการ มหาวิทยาลัยพะเยา จัดการอภิปรายเพื่อพัฒนาและยกระดับการปฏิบัติการทางวิชาชีพการบริหารการศึกษา .....	25
3.8 สโมสรนิสิตวิทยาลัยการจัดการ มหาวิทยาลัยพะเยา จัดกิจกรรม UP NORTH พะเยา-เชียงราย .....	27

3.9	วิทยาลัยการจัดการ มหาวิทยาลัยพะเยา เข้าร่วมการประชุมวิชาการระดับชาติ พะเยาวิจัย ครั้งที่ 15 ระหว่างวันที่ 26-27 มกราคม 2569 ณ อาคาร 99 ปี พระอุบาลีคุณูปมาจารย์ มหาวิทยาลัยพะเยา .....	29
3.10	วิทยาลัยการจัดการ ม.พะเยา ร่วมเป็นหนึ่งในขับเคลื่อนโครงการยกระดับศักยภาพผู้ประกอบการด้วย AI เสริมศักยภาพ SME อุตสาหกรรมอาหารและสุขภาพความงามภาคเหนือ .....	31
3.11	การต้อนรับคณะศึกษาดูงาน ด้านการจัดการศึกษาระดับบัณฑิตศึกษา จากโรงเรียนสารสาสน์วิเทศราชพฤกษ์ และ โรงเรียนสารสาสน์วิเทศคลองหลวง.....	33
3.12	พิธีลงนามบันทึกความเข้าใจความร่วมมือ (MOU) ระหว่าง มหาวิทยาลัยพะเยา กับ สำนักงานคณะกรรมการศึกษาขั้นพื้นฐาน (สพฐ.) ยกระดับคุณภาพการศึกษา เพิ่มประสิทธิภาพในการจัดการศึกษา พิเศษ .....	35
3.13	นิทรรศการ “โสฬสตระการตา 16 ปี มหาวิทยาลัยพะเยา” ถ่ายทอดความภาคภูมิใจสู่สังคม .....	37
3.14	วิทยาลัยการจัดการ มหาวิทยาลัยพะเยา จัดสัมมนาวิชาการ เสริมพลังผู้บริหารการศึกษา พัฒนา ศักยภาพนิสิตระดับบัณฑิตศึกษาสู่การเป็นผู้บริหารมืออาชีพ .....	39
3.15	กิจกรรม รวมพลังพี่น้องฟ้ามุ่ย UPCM Family Night งานสานสัมพันธ์ครอบครัว UPCM ครั้งที่ 3 .....	41
<b>ส่วนที่ 4 ผลจากการมีส่วนร่วม.....</b>		<b>43</b>

## ส่วนที่ 1

### บทนิยามของการมีส่วนร่วม

#### 1.1 ความหมายของการมีส่วนร่วม

“การมีส่วนร่วม” หมายถึง กระบวนการที่เปิดโอกาสให้บุคคล กลุ่มบุคคล ชุมชน หรือหน่วยงานที่เกี่ยวข้อง ได้เข้ามามีบทบาทพร้อมในการดำเนินงาน การแสดงความคิดเห็น การร่วมคิด ร่วมวางแผน ร่วมตัดสินใจ ร่วมดำเนินกิจกรรม ตลอดจนร่วมติดตามและประเมินผลการดำเนินงานในเรื่องต่าง ๆ ที่เกี่ยวข้องกับองค์กรหรือสังคม เพื่อให้การดำเนินงานเกิดประโยชน์สูงสุดและสอดคล้องกับความต้องการของผู้มีส่วนได้ส่วนเสียอย่างแท้จริง

การมีส่วนร่วมถือเป็นกลไกสำคัญในการส่งเสริมความร่วมมือระหว่างองค์กรกับภาคส่วนต่าง ๆ ทั้งภาครัฐ ภาคเอกชน ชุมชน สถาบันการศึกษา และประชาชนทั่วไป โดยมุ่งเน้นการสร้างความเข้าใจร่วมกัน การแลกเปลี่ยนองค์ความรู้ และการเปิดพื้นที่ให้เกิดการแสดงความคิดเห็นอย่างสร้างสรรค์ อันจะนำไปสู่การพัฒนาที่มีประสิทธิภาพ โปร่งใส และยั่งยืน

สำหรับสถาบันอุดมศึกษา การเปิดโอกาสให้บุคคลภายนอกเข้ามามีส่วนร่วมในการดำเนินงาน ถือเป็นแนวทางสำคัญในการพัฒนาคุณภาพการศึกษา การวิจัย การบริการวิชาการ และการบริหารจัดการองค์กร ให้สามารถตอบสนองต่อบริบททางสังคม เศรษฐกิจ และความเปลี่ยนแปลงของโลกยุคปัจจุบันได้อย่างเหมาะสม โดยเฉพาะการรับฟังความคิดเห็นและข้อเสนอแนะจากผู้ใช้บัณฑิต ผู้ประกอบการ ชุมชน ศิษย์เก่า และหน่วยงานเครือข่าย ซึ่งล้วนเป็นผู้มีส่วนได้ส่วนเสียที่มีบทบาทสำคัญต่อการพัฒนาองค์กร

นอกจากนี้ การมีส่วนร่วมยังเป็นกระบวนการที่ช่วยเสริมสร้างความสัมพันธ์อันดีระหว่างองค์กรกับสังคม สร้างความเชื่อมั่น ความไว้วางใจ และความร่วมมือระยะยาว ตลอดจนช่วยให้เกิดการบูรณาการองค์ความรู้และทรัพยากรจากหลากหลายภาคส่วน เพื่อร่วมกันพัฒนาสังคม ชุมชน และประเทศชาติให้เกิดความเข้มแข็งและยั่งยืน

#### 1.2 รูปแบบของการมีส่วนร่วม

วิทยาลัยการจัดการ มหาวิทยาลัยพะเยา ให้ความสำคัญกับการส่งเสริมกระบวนการมีส่วนร่วมในหลากหลายรูปแบบ เพื่อเปิดโอกาสให้ผู้มีส่วนได้ส่วนเสียจากภายนอกได้เข้ามามีบทบาทในการดำเนินงานตามพันธกิจของวิทยาลัย โดยสามารถจำแนกรูปแบบของการมีส่วนร่วมได้ ดังนี้

##### 1. การรับรู้ข้อมูลข่าวสาร (Public Information)

เป็นการเปิดเผยข้อมูล ข่าวสาร และรายละเอียดเกี่ยวกับกิจกรรม โครงการ หรือการดำเนินงานต่าง ๆ ของวิทยาลัยให้บุคคลภายนอกได้รับทราบ ผ่านช่องทางต่าง ๆ เช่น เว็บไซต์ สื่อสังคมออนไลน์ การประชาสัมพันธ์ และการจัดนิทรรศการ เพื่อสร้างความเข้าใจและการรับรู้ร่วมกัน

##### 2. การรับฟังความคิดเห็นและข้อเสนอแนะ (Public Consultation)

เป็นการเปิดโอกาสให้บุคคลภายนอกได้ร่วมแสดงความคิดเห็น สะท้อนความต้องการ และเสนอแนะแนวทางในการพัฒนาการดำเนินงานของวิทยาลัย ผ่านการประชุม การสัมมนา การเสวนา การแลกเปลี่ยนเรียนรู้ และกิจกรรมเครือข่ายความร่วมมือ

### 3. การร่วมดำเนินกิจกรรม (Participation in Activities)

เป็นกระบวนการที่บุคคลภายนอกได้เข้ามามีส่วนร่วมในการดำเนินกิจกรรมหรือโครงการร่วมกับวิทยาลัย เช่น การวิจัยร่วมกับชุมชน การบริการวิชาการ การจัดกิจกรรมพัฒนานิสิต การอนุรักษ์สิ่งแวดล้อม และกิจกรรมเพื่อสังคม

### 4. การร่วมพัฒนาและต่อยอดองค์ความรู้ (Collaborative Development)

เป็นการสร้างความร่วมมือระหว่างวิทยาลัยกับภาคีเครือข่ายในการพัฒนาองค์ความรู้ งานวิจัย นวัตกรรม หรือกิจกรรมที่ก่อให้เกิดประโยชน์ต่อสังคม โดยเน้นการบูรณาการองค์ความรู้จากหลายภาคส่วนร่วมกัน

## 1.3 ความสำคัญของการมีส่วนร่วมต่อการพัฒนาองค์กร

วิทยาลัยการจัดการ มหาวิทยาลัยพะเยา ตระหนักว่าการมีส่วนร่วมของผู้มีส่วนได้ส่วนเสีย เป็นปัจจัยสำคัญในการพัฒนาองค์กรอย่างยั่งยืน เนื่องจากช่วยให้วิทยาลัยสามารถรับทราบปัญหา ความต้องการ และข้อเสนอแนะจากผู้เกี่ยวข้องได้อย่างรอบด้าน อันนำไปสู่การปรับปรุงและพัฒนาการดำเนินงานให้มีคุณภาพและตอบสนองต่อสังคมได้ดียิ่งขึ้น

การมีส่วนร่วมยังช่วยส่งเสริมการสร้างเครือข่ายความร่วมมือทางวิชาการ การแลกเปลี่ยนองค์ความรู้ และการสร้างความสัมพันธ์อันดีระหว่างวิทยาลัยกับหน่วยงานภายนอก ซึ่งเป็นพื้นฐานสำคัญของการขับเคลื่อนพันธกิจของวิทยาลัย ทั้งด้านการจัดการศึกษา การวิจัย การบริการวิชาการ และการพัฒนาชุมชน

ด้วยเหตุนี้ วิทยาลัยการจัดการ มหาวิทยาลัยพะเยา จึงมุ่งส่งเสริมและพัฒนากระบวนการมีส่วนร่วมอย่างต่อเนื่อง เพื่อให้เกิดการดำเนินงานที่โปร่งใส มีประสิทธิภาพ และสามารถสร้างคุณค่าให้แก่ผู้เรียน ชุมชน และสังคมได้อย่างยั่งยืนต่อไป

## ส่วนที่ 2

### ข้อมูลหน่วยงาน

#### 2.1 ข้อมูลพื้นฐาน

วิทยาลัยการจัดการ มหาวิทยาลัยพะเยา เป็นส่วนงานของมหาวิทยาลัยพะเยาที่จัดตั้งขึ้นเพื่อรองรับการขยายโอกาสทางการศึกษา และตอบสนองต่อความต้องการด้านการพัฒนากำลังคนในระดับอุดมศึกษาที่มีคุณภาพ สอดคล้องกับการเปลี่ยนแปลงของสังคม เศรษฐกิจ และความต้องการของประเทศ โดยมหาวิทยาลัยพะเยาได้รับสถาปนาจากวิทยาเขตของมหาวิทยาลัยนเรศวร สู่อำนาจเป็นมหาวิทยาลัยในกำกับของรัฐ เมื่อวันที่ 16 กรกฎาคม พ.ศ. 2553 ภายใต้แนวคิดสำคัญในการเป็นสถาบันอุดมศึกษาที่มุ่งสร้างองค์ความรู้ พัฒนาศักยภาพของผู้เรียน และเสริมสร้างความเข้มแข็งให้กับชุมชนและสังคมอย่างยั่งยืน

วิทยาลัยการจัดการ มหาวิทยาลัยพะเยา ได้รับการจัดตั้งขึ้นเพื่อเป็นหน่วยงานที่มุ่งเน้นการบริหารจัดการศึกษาด้านวิชาชีพ การพัฒนาทักษะด้านการบริหาร การจัดการ และการพัฒนาศักยภาพทรัพยากรมนุษย์ ให้สอดคล้องกับบริบทของโลกยุคใหม่ที่มีการเปลี่ยนแปลงอย่างรวดเร็ว ทั้งด้านเศรษฐกิจ เทคโนโลยี และสังคม โดยมีบทบาทสำคัญในการจัดการเรียนการสอนระดับบัณฑิตศึกษา การพัฒนาหลักสูตรระยะสั้น การอบรมและสัมมนาทางวิชาการ รวมถึงการสร้างเครือข่ายความร่วมมือทั้งภายในและภายนอกมหาวิทยาลัย

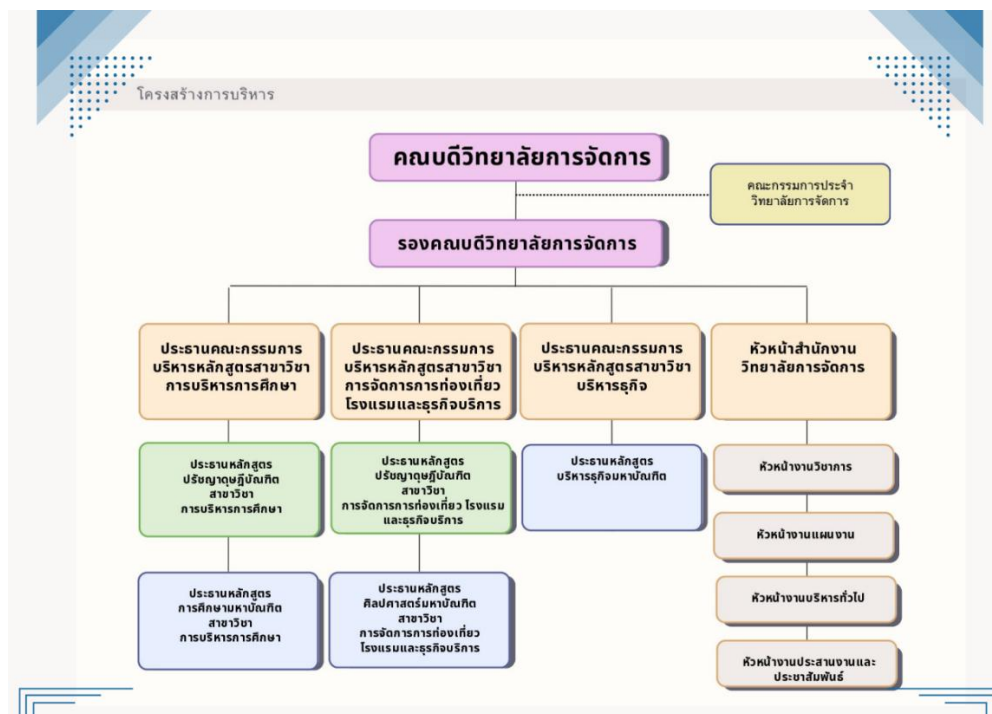
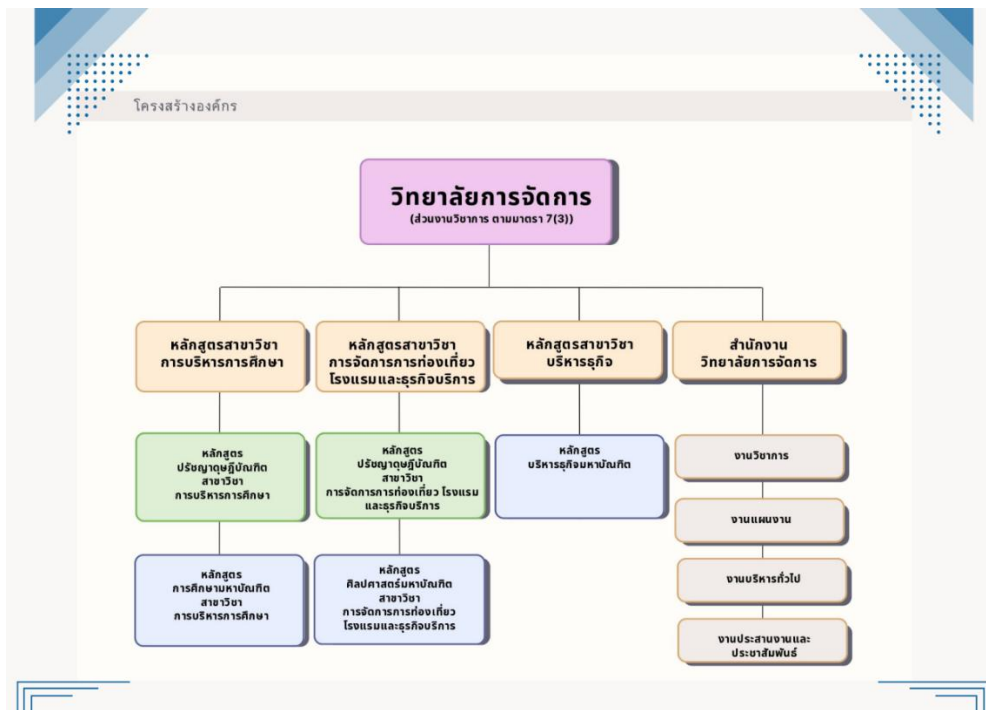
ตลอดระยะเวลาการดำเนินงาน วิทยาลัยการจัดการได้ให้ความสำคัญกับการบริหารจัดการที่มุ่งเน้นการมีส่วนร่วมของผู้มีส่วนได้ส่วนเสียทุกภาคส่วน ไม่ว่าจะเป็นหน่วยงานภาครัฐ ภาคเอกชน ศิษย์เก่า ผู้ประกอบการ ชุมชน ตลอดจนองค์กรเครือข่ายทางวิชาการ เพื่อร่วมกันสะท้อนความคิดเห็น เสนอแนะแนวทางการพัฒนา และร่วมกำหนดทิศทางการดำเนินงานของวิทยาลัยให้สอดคล้องกับความต้องการของสังคมและตลาดแรงงานในปัจจุบัน

นอกจากนี้ วิทยาลัยการจัดการยังมุ่งเน้นการพัฒนาคุณภาพการศึกษาและการบริหารจัดการองค์กรตามหลักธรรมาภิบาล โดยเปิดโอกาสให้บุคคลภายนอกได้เข้ามามีส่วนร่วมในกระบวนการดำเนินงานตามพันธกิจของหน่วยงาน ทั้งในด้านการจัดการศึกษา การพัฒนาหลักสูตร การบริการวิชาการ การวิจัย และการพัฒนาองค์กร ผ่านกิจกรรมต่าง ๆ เช่น การประชุมหารือร่วมกับสถานประกอบการ การรับฟังความคิดเห็นจากผู้ใช้บัณฑิต การสร้างเครือข่ายความร่วมมือทางวิชาการ การจัดกิจกรรมแลกเปลี่ยนเรียนรู้ ตลอดจนการดำเนินโครงการร่วมกับหน่วยงานภายนอก

การเปิดโอกาสให้บุคคลภายนอกได้มีส่วนร่วมดังกล่าว ถือเป็นกลไกสำคัญที่ช่วยให้วิทยาลัยการจัดการสามารถรับฟังเสียงสะท้อน ข้อเสนอแนะ และความต้องการจากผู้มีส่วนเกี่ยวข้องอย่างรอบด้าน อันนำไปสู่การพัฒนาคุณภาพการดำเนินงานให้มีประสิทธิภาพมากยิ่งขึ้น อีกทั้งยังช่วยส่งเสริมการสร้างความร่วมมือ ความเชื่อมั่น และความสัมพันธ์อันดีระหว่างวิทยาลัยกับหน่วยงานเครือข่ายภายนอก ซึ่งเป็นส่วนสำคัญในการขับเคลื่อนการ

ดำเนินงานของวิทยาลัยให้บรรลุเป้าหมายตามพันธกิจของมหาวิทยาลัยพะเยา และตอบสนองต่อการพัฒนาประเทศอย่างยั่งยืนต่อไป

## 2.2 โครงสร้างคณะ



วิทยาลัยการจัดการ มหาวิทยาลัยพะเยา เป็นส่วนงานตามมาตรา 7(3) ของมหาวิทยาลัยพะเยา ที่ดำเนินงานด้านการจัดการศึกษา การบริหารจัดการองค์กร และการพัฒนาศักยภาพทางวิชาการ โดยมีโครงสร้างองค์กรที่มุ่งเน้นการบริหารจัดการอย่างเป็นระบบ มีการกำหนดสายการบังคับบัญชาและหน้าที่ความรับผิดชอบที่ชัดเจน เพื่อให้การดำเนินงานตามพันธกิจของวิทยาลัยเป็นไปอย่างมีประสิทธิภาพ และสามารถตอบสนองต่อการเปลี่ยนแปลงของสังคมและความต้องการของผู้มีส่วนได้ส่วนเสียได้อย่างเหมาะสม

โครงสร้างองค์กรของวิทยาลัยการจัดการ ประกอบด้วยหน่วยงานหลักด้านการจัดการเรียนการสอน และหน่วยงานสนับสนุนการบริหารงาน โดยแบ่งออกเป็น 3 หลักสูตรสำคัญ ได้แก่ หลักสูตรสาขาวิชาการบริหาร การศึกษา หลักสูตรสาขาวิชาการจัดการการท่องเที่ยว โรงแรมและธุรกิจบริการ และหลักสูตรสาขาวิชา บริหารธุรกิจ ซึ่งแต่ละหลักสูตรมีการจัดการเรียนการสอนทั้งในระดับปริญญาโทและระดับปริญญาตรี บัณฑิต เพื่อมุ่งพัฒนาผู้เรียนให้มีองค์ความรู้ ความสามารถทางวิชาการ และทักษะวิชาชีพที่สอดคล้องกับความต้องการของสังคมและตลาดแรงงานในปัจจุบัน

นอกจากนี้ วิทยาลัยการจัดการยังมีสำนักงานวิทยาลัยการจัดการ ทำหน้าที่สนับสนุนการดำเนินงานด้านต่าง ๆ ของวิทยาลัย ประกอบด้วย งานบริการ งานแผนงาน งานบริหารทั่วไป และงานประสานงานและประชาสัมพันธ์ ซึ่งมีบทบาทสำคัญในการสนับสนุนภารกิจด้านวิชาการ การบริหารจัดการ การบริการนิสิต ตลอดจนการประสานความร่วมมือกับหน่วยงานทั้งภายในและภายนอกมหาวิทยาลัย เพื่อให้การดำเนินงานของวิทยาลัยเป็นไปอย่างมีประสิทธิภาพและเกิดประสิทธิผลสูงสุด

ในด้านโครงสร้างการบริหาร วิทยาลัยการจัดการมีคณบดีวิทยาลัยการจัดการเป็นผู้กำกับดูแลและบริหารงานโดยภาพรวม ร่วมกับรองคณบดีวิทยาลัยการจัดการ และคณะกรรมการประจำวิทยาลัยการจัดการ ซึ่งทำหน้าที่กำหนดนโยบาย ทิศทางการพัฒนา และกำกับติดตามผลการดำเนินงานของวิทยาลัยให้เป็นไปตามพันธกิจและยุทธศาสตร์ของมหาวิทยาลัยพะเยา

ภายใต้โครงสร้างการบริหารดังกล่าว มีประธานคณะกรรมการบริหารหลักสูตรประจำแต่ละสาขาวิชา ทำหน้าที่กำกับ ดูแล และบริหารจัดการหลักสูตรในด้านวิชาการ การพัฒนาหลักสูตร การจัดการเรียนการสอน และการประกันคุณภาพการศึกษา รวมถึงการประสานความร่วมมือกับหน่วยงานภายนอก เพื่อพัฒนาคุณภาพ การศึกษาให้มีมาตรฐานและสอดคล้องกับความต้องการของผู้เรียนและผู้ใช้บัณฑิต

ทั้งนี้ วิทยาลัยการจัดการให้ความสำคัญกับการบริหารงานแบบมีส่วนร่วม โดยเปิดโอกาสให้บุคลากรทั้งสายวิชาการและสายสนับสนุน ตลอดจนผู้มีส่วนได้ส่วนเสียจากภายนอก ได้เข้ามามีส่วนร่วมในการเสนอความคิดเห็น ร่วมวางแผน และร่วมพัฒนาการดำเนินงานของวิทยาลัย เพื่อให้เกิดการบริหารจัดการที่มีประสิทธิภาพ โปร่งใส และตอบสนองต่อพันธกิจของมหาวิทยาลัยพะเยาอย่างยั่งยืนต่อไป

## 2.3 ปรัชญา/ปณิธาน/วิสัยทัศน์/พันธกิจ

วิทยาลัยการจัดการ มหาวิทยาลัยพะเยา ดำเนินงานภายใต้กรอบแนวคิดและทิศทางการพัฒนาที่สอดคล้องกับปรัชญา ปณิธาน วิสัยทัศน์ และพันธกิจของมหาวิทยาลัยพะเยา โดยมุ่งเน้นการพัฒนาการจัดการศึกษาที่มีคุณภาพ ควบคู่กับการสร้างองค์ความรู้ งานวิจัย และการบริการวิชาการ เพื่อพัฒนาชุมชนและสังคมอย่างยั่งยืน ตลอดจนส่งเสริมการบริหารจัดการองค์กรตามหลักธรรมาภิบาล และการมีส่วนร่วมของทุกภาคส่วน



มหาวิทยาลัยพะเยายึดถือปรัชญาว่า “ปัญญาชีวิต เสถียรชีวิต นาม” หรือ “ดำรงชีวิตด้วยปัญญาประเสริฐที่สุด” (A Life of Wisdom Is the Most Wondrous of All) ซึ่งสะท้อนถึงการมุ่งเน้นการพัฒนาคนให้เป็นผู้มีปัญญา มีความรู้ ความสามารถ และสามารถนำองค์ความรู้ไปใช้ในการดำรงชีวิตและพัฒนาสังคมได้อย่างเหมาะสมและยั่งยืน



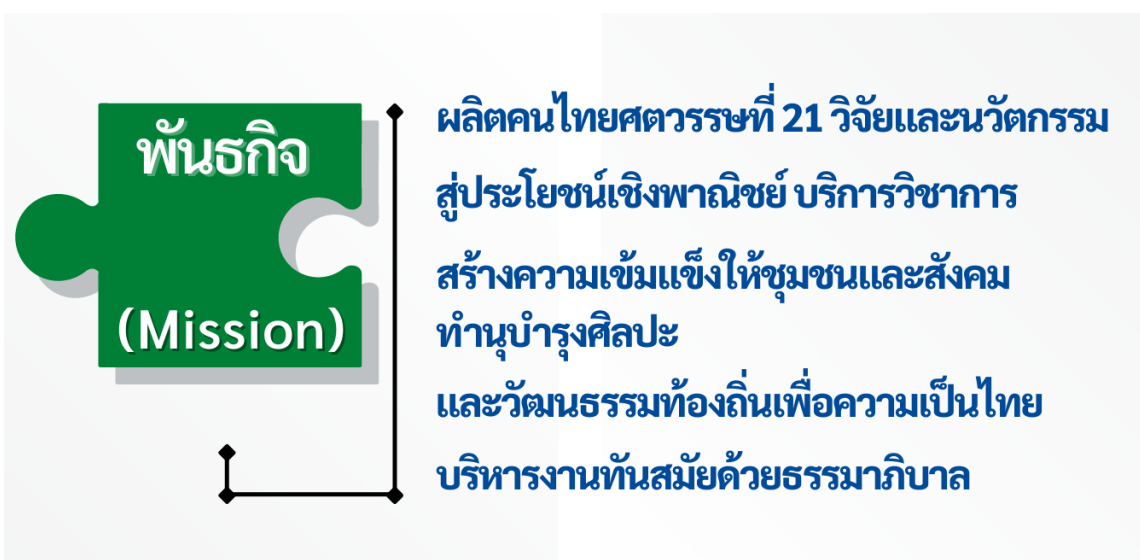
นอกจากนี้ มหาวิทยาลัยยังมีปณิธานสำคัญ คือ “ปัญญาเพื่อความเข้มแข็งของชุมชน” (Wisdom for Community Empowerment) โดยมุ่งเน้นการนำองค์ความรู้ งานวิจัย และนวัตกรรมไปใช้ในการพัฒนาชุมชน

และสังคม สร้างความเข้มแข็งให้กับท้องถิ่น และยกระดับคุณภาพชีวิตของประชาชนผ่านกระบวนการมีส่วนร่วม  
ของทุกภาคส่วน



"เป็นสถาบันชั้นนำที่มีความเป็นเลิศ  
ด้านการบริหารจัดการยุคใหม่  
เพื่อนวัตกรรมและความเป็นอยู่ที่ดี  
ของชุมชน สู่สากล อย่างยั่งยืน"

ในด้านวิสัยทัศน์ วิทยาลัยการจัดการ มหาวิทยาลัยพะเยา มุ่งสู่การเป็น “สถาบันชั้นนำที่มีความเป็นเลิศ  
ด้านการบริหารจัดการยุคใหม่ เพื่อนวัตกรรมและความเป็นอยู่ที่ดีของชุมชน สู่สากล อย่างยั่งยืน” โดยให้  
ความสำคัญกับการพัฒนาการจัดการศึกษาให้ทันต่อการเปลี่ยนแปลงของโลกยุคใหม่ การสร้างนวัตกรรมด้านการ  
บริหารจัดการ การพัฒนาศักยภาพทรัพยากรมนุษย์ และการสร้างเครือข่ายความร่วมมือทั้งในระดับประเทศและ  
ระดับนานาชาติ เพื่อยกระดับคุณภาพการศึกษาและการพัฒนาองค์กรอย่างต่อเนื่อง



ผลิตคนไทยศตวรรษที่ 21 วิจัยและนวัตกรรม  
สู่ประโยชน์เชิงพาณิชย์ บริการวิชาการ  
สร้างความเข้มแข็งให้ชุมชนและสังคม  
ทำนุบำรุงศิลปะ  
และวัฒนธรรมท้องถิ่นเพื่อความเป็นไทย  
บริหารงานทันสมัยด้วยธรรมาภิบาล

สำหรับพันธกิจของวิทยาลัยการจัดการ มหาวิทยาลัยพะเยา มุ่งเน้นการดำเนินงานในด้านต่าง ๆ อย่าง  
ครอบคลุม ประกอบด้วย การผลิตบัณฑิตที่มีคุณภาพและมีสมรรถนะสอดคล้องกับความต้องการของสังคมใน  
ศตวรรษที่ 21 การส่งเสริมและพัฒนางานวิจัยและนวัตกรรมเพื่อประโยชน์เชิงพาณิชย์และการพัฒนาสังคม การ

ให้บริการวิชาการเพื่อสร้างความเข้มแข็งให้แก่ชุมชนและสังคม การทำนุบำรุงศิลปะและวัฒนธรรมท้องถิ่นเพื่อ  
ธำรงอัตลักษณ์ความเป็นไทย ตลอดจนการบริหารจัดการองค์กรอย่างทันสมัย โปร่งใส และยึดหลักธรรมาภิบาล

## 2.4 ค่านิยมองค์กรและอัตลักษณ์



วิทยาลัยการจัดการยังให้ความสำคัญกับการพัฒนาองค์กรตามค่านิยมหลัก “UPCM” ซึ่งประกอบด้วย Unity การทำงานร่วมกันอย่างเป็นหนึ่งเดียว Collaboration การร่วมมือกันอย่างมีประสิทธิภาพ Professional การปฏิบัติงานอย่างมืออาชีพ และ Merit การดำเนินงานที่ตอบแทนชุมชนและสังคม โดยค่านิยมดังกล่าวเป็นแนวทางสำคัญในการขับเคลื่อนองค์กรให้เกิดประสิทธิภาพในการบริหารจัดการ และสร้างวัฒนธรรมองค์กรที่เข้มแข็ง



นอกจากนี้ วิทยาลัยการจัดการยังมุ่งพัฒนาผู้เรียนให้มีอัตลักษณ์สำคัญ ได้แก่ การมีคุณธรรมและจริยธรรม การมีทักษะชีวิต และการมีสมรรถนะทางวิชาชีพ เพื่อให้สามารถปรับตัวและดำรงชีวิตได้อย่างเหมาะสมในสังคมยุคปัจจุบัน รวมทั้งสามารถนำองค์ความรู้และทักษะที่ได้รับไปใช้ในการประกอบอาชีพและพัฒนาสังคมได้อย่างมีประสิทธิภาพ

ด้วยแนวทางการดำเนินงานดังกล่าว วิทยาลัยการจัดการ มหาวิทยาลัยพะเยา จึงมุ่งมั่นในการพัฒนาคุณภาพการศึกษา การบริหารจัดการ และการสร้างเครือข่ายความร่วมมือกับทุกภาคส่วน โดยเปิดโอกาสให้ผู้มีส่วนได้ส่วนเสียทั้งภายในและภายนอกได้เข้ามามีส่วนร่วมในการดำเนินงานตามพันธกิจของวิทยาลัย เพื่อร่วมกันพัฒนาองค์กรให้เกิดความเข้มแข็ง และตอบสนองต่อการเปลี่ยนแปลงของสังคมได้อย่างยั่งยืนต่อไป

## ส่วนที่ 3

### การเปิดโอกาสให้บุคคลภายนอกมีส่วนร่วม

วิทยาลัยการจัดการ มหาวิทยาลัยพะเยา ให้ความสำคัญกับการเปิดโอกาสให้บุคคลภายนอก หน่วยงาน เครือข่าย ชุมชน ศิษย์เก่า ผู้ทรงคุณวุฒิ ผู้ประกอบการ และภาคีความร่วมมือต่าง ๆ ได้เข้ามามีส่วนร่วมในการ ดำเนินงานตามพันธกิจของวิทยาลัย ทั้งในด้านการจัดการศึกษา การวิจัย การบริการวิชาการ การทำนุบำรุง ศิลปวัฒนธรรม การพัฒนานิสิต และการบริหารจัดการองค์กร โดยกิจกรรมต่าง ๆ ที่ดำเนินการสะท้อนให้เห็นถึง การสร้างพื้นที่แลกเปลี่ยนเรียนรู้ การรับฟังความคิดเห็น การร่วมลงมือปฏิบัติ และการนำผลจากการมีส่วนร่วมไป ต่อยอดเพื่อพัฒนางานของวิทยาลัยให้เกิดประโยชน์ต่อชุมชนและสังคมอย่างเป็นรูปธรรม

ทั้งนี้ กิจกรรมการเปิดโอกาสให้บุคคลภายนอกมีส่วนร่วมดำเนินงานภายใต้กรอบพันธกิจและยุทธศาสตร์ ของมหาวิทยาลัยพะเยา โดยมุ่งพัฒนาการจัดการศึกษา การวิจัย การบริการวิชาการ การพัฒนานิสิต และการสร้าง เครือข่ายความร่วมมือกับภาคส่วนต่าง ๆ ให้สอดคล้องกับการเปลี่ยนแปลงของสังคม เศรษฐกิจ และเป้าหมายการ พัฒนาที่ยั่งยืน (Sustainable Development Goals : SDGs)

ในการดำเนินกิจกรรมต่าง ๆ วิทยาลัยการจัดการได้เปิดโอกาสให้บุคคลภายนอก ผู้มีส่วนได้ส่วนเสีย ชุมชน หน่วยงานภาครัฐ ภาคเอกชน ศิษย์เก่า ผู้ทรงคุณวุฒิ และภาคีเครือข่าย เข้ามามีส่วนร่วมทั้งในด้านการร่วม คิด ร่วมดำเนินงาน ร่วมแลกเปลี่ยนองค์ความรู้ และร่วมพัฒนากิจกรรมที่ตอบสนองต่อพันธกิจของมหาวิทยาลัย อย่างเป็นรูปธรรม

เพื่อให้เห็นถึงความเชื่อมโยงระหว่างกิจกรรมที่ดำเนินการกับทิศทางการพัฒนาของมหาวิทยาลัย วิทยาลัย การจัดการจึงได้จัดกลุ่มกิจกรรมตามพันธกิจสำคัญของมหาวิทยาลัยพะเยา ได้แก่ พันธกิจด้านการจัดการศึกษา และพัฒนาศักยภาพผู้เรียน พันธกิจด้านการพัฒนานิสิตและเสริมสร้างคุณลักษณะอันพึงประสงค์ พันธกิจด้าน บริการวิชาการและการพัฒนาสังคม พันธกิจด้านการวิจัย นวัตกรรม และความเป็นเลิศทางวิชาการ ตลอดจนพันธ กิจด้านเครือข่ายความร่วมมือและการสร้างพันธมิตร มีรายละเอียดดังนี้

#### 1. พันธกิจด้านการจัดการศึกษาและพัฒนาศักยภาพผู้เรียน

(Teaching & Learning Excellence)

##### เป้าหมายเชิงกลยุทธ์

- พัฒนานิสิตให้มีสมรรถนะวิชาชีพ ทักษะภาวะผู้นำ และคุณลักษณะผู้บริหารยุคใหม่
- ส่งเสริมการเรียนรู้เชิงประสบการณ์ (Experiential Learning)
- พัฒนาพื้นที่การเรียนรู้ที่ตอบโจทย์ SDGs และการเรียนรู้ตลอดชีวิต

##### กิจกรรมที่เกี่ยวข้อง

- 3.1 ได้รับรางวัล “Learning Space for SDGs 2025 Award”
- 3.7 การอภิปรายเพื่อพัฒนาและยกระดับการปฏิบัติการทางวิชาชีพการบริหารการศึกษา
- 3.11 ต้อนรับคณะศึกษาดูงานด้านการจัดการศึกษาระดับบัณฑิตศึกษา
- 3.14 สัมมนาวิชาการเสริมพลังผู้บริหารการศึกษา พัฒนาศักยภาพนิสิตสู่การเป็นผู้บริหารมืออาชีพ

## สาระสำคัญเชิงกลยุทธ์

สะท้อนการมุ่งพัฒนาคุณภาพการศึกษาระดับบัณฑิตศึกษา การสร้าง Learning Ecosystem และการพัฒนาสมรรถนะนิสิตให้สอดคล้องกับการเปลี่ยนแปลงของโลกยุคดิจิทัลและเป้าหมาย SDGs

## 2. พันธกิจด้านการพัฒนานิสิตและเสริมสร้างคุณลักษณะอันพึงประสงค์

(Student Development & Well-being)

### เป้าหมายเชิงกลยุทธ์

- ส่งเสริมคุณธรรม จริยธรรม จิตอาสา และอัตลักษณ์นิสิต
- สร้างความสัมพันธ์และความผูกพันระหว่างนิสิต ศิษย์เก่า และองค์กร

### กิจกรรมที่เกี่ยวข้อง

- 3.2 กิจกรรมทำบุญวันปิยมหาราช
- 3.4 กิจกรรมการเรียนรู้การทำริบบิ้นดำถวายความอาลัย
- 3.8 กิจกรรม UP NORTH พะเยา-เชียงใหม่
- 3.15 งานสานสัมพันธ์ครอบครัว UPCM Family Night

## สาระสำคัญเชิงกลยุทธ์

สะท้อนการพัฒนาบัณฑิตแบบองค์รวม ทั้งด้านคุณธรรม ภาวะผู้นำ ความเป็นพลเมืองที่ดี และการสร้างเครือข่ายความสัมพันธ์ในชุมชนมหาวิทยาลัย

## 3. พันธกิจด้านบริการวิชาการและการพัฒนาสังคม

(Academic Services & Social Engagement)

### เป้าหมายเชิงกลยุทธ์

- ถ่ายทอดองค์ความรู้สู่สังคมและชุมชน
- ส่งเสริมการพัฒนาชุมชนอย่างยั่งยืนตามแนวทาง SDGs
- สร้างผลกระทบเชิงสังคม (Social Impact)

### กิจกรรมที่เกี่ยวข้อง

- 3.3 ลงพื้นที่ติดตามโครงการ 1 คณะ 1 SDG และโครงการ Reinventing University
- 3.5 กิจกรรม “ปั่น EM Ball บำบัดน้ำเพื่อน้องหิงห้อย”
- 3.6 กิจกรรม CSR “สร้างบ้านหิงห้อย คู่กับพระเจ้า”
- 3.10 ขับเคลื่อนโครงการ AI เสริมศักยภาพ SME อุตสาหกรรมอาหารและสุขภาพความงามภาคเหนือ

## สาระสำคัญเชิงกลยุทธ์

สะท้อนบทบาทของวิทยาลัยในการขับเคลื่อนชุมชนและสังคมผ่านการบริการวิชาการ การบูรณาการองค์ความรู้ เทคโนโลยี และนวัตกรรม เพื่อสร้างความยั่งยืนทางเศรษฐกิจ สังคม และสิ่งแวดล้อม

#### 4. พันธกิจด้านการวิจัย นวัตกรรม และความเป็นเลิศทางวิชาการ

(Research, Innovation & Academic Excellence)

##### เป้าหมายเชิงกลยุทธ์

- ส่งเสริมการสร้างองค์ความรู้ งานวิจัย และนวัตกรรม
- สนับสนุนการเผยแพร่ผลงานทางวิชาการระดับชาติและนานาชาติ
- พัฒนางานวิจัยที่ตอบโจทย์การพัฒนาพื้นที่และประเทศ

##### กิจกรรมที่เกี่ยวข้อง

- 3.3 โครงการวิจัย Reinventing University
- 3.9 เข้าร่วมประชุมวิชาการระดับชาติ “พะเยาวิจัย ครั้งที่ 15”
- 3.10 โครงการ AI ยกระดับผู้ประกอบการ SME

##### สาระสำคัญเชิงกลยุทธ์

สะท้อนการขับเคลื่อนมหาวิทยาลัยวิจัยเชิงพื้นที่ (Area-based Research University) และการประยุกต์ใช้ AI และนวัตกรรมเพื่อเพิ่มขีดความสามารถของชุมชนและผู้ประกอบการ

#### 5. พันธกิจด้านเครือข่ายความร่วมมือและการสร้างพันธมิตร

(Networking & Strategic Partnerships)

##### เป้าหมายเชิงกลยุทธ์

- สร้างเครือข่ายความร่วมมือกับภาครัฐ ภาคเอกชน และสถานศึกษา
- พัฒนาคือข่ายความร่วมมือเชิงวิชาการและวิชาชีพ
- ขยายโอกาสทางการศึกษาและการพัฒนาสังคม

##### กิจกรรมที่เกี่ยวข้อง

- 3.11 ต้อนรับศึกษาดูงานจากโรงเรียนสารสาสน์วิเทศ
- 3.12 พิธีลงนาม MOU กับ สพฐ.
- 3.13 นิทรรศการ “โสฬสตระการตา 16 ปี มหาวิทยาลัยพะเยา”

##### สาระสำคัญเชิงกลยุทธ์

สะท้อนการสร้าง Strategic Partnership เพื่อยกระดับคุณภาพการศึกษา พัฒนาทรัพยากรมนุษย์ และขยายบทบาทของวิทยาลัยสู่ระดับประเทศ

การจัดกลุ่มกิจกรรมตามพันธกิจดังกล่าว ไม่เพียงสะท้อนถึงบทบาทของวิทยาลัยการจัดการในการสนับสนุนการขับเคลื่อนยุทธศาสตร์ของมหาวิทยาลัยพะเยาเท่านั้น แต่ยังแสดงให้เห็นถึงกระบวนการมีส่วนร่วมของผู้มีส่วนได้ส่วนเสีย ที่เข้ามาร่วมพัฒนาและขับเคลื่อนการดำเนินงานของวิทยาลัยในหลากหลายมิติ อันนำไปสู่การพัฒนาองค์กร การพัฒนานิสิต การสร้างองค์ความรู้ และการสร้างผลกระทบเชิงบวกต่อชุมชนและสังคมอย่างยั่งยืนต่อไป ดังมีรายละเอียดของแต่ละกิจกรรมต่อไปนี้

### 3.1 วิทยาลัยการจัดการ มหาวิทยาลัยพะเยา ได้รับรางวัลชมเชย “ Learning Space for SDGs 2025 Award”

วันที่ดำเนินกิจกรรม: วันพุธที่ 8 ตุลาคม 2568

สถานที่: ห้องประชุมบวร รัตนประสิทธิ์ มหาวิทยาลัยพะเยา

- **รายละเอียดกิจกรรม:** วิทยาลัยการจัดการ มหาวิทยาลัยพะเยา ได้รับมอบเกียรติบัตรรางวัลชมเชย ในกิจกรรม “ Learning Space for SDGs 2025 Award” จากศาสตราจารย์ ดร.สุภกร พงศบางโพธิ์ อธิการบดีมหาวิทยาลัยพะเยา โดยมีรองศาสตราจารย์ ดร.รักษิต สุทธิพงษ์ รักษาการแทนคณบดีวิทยาลัยการจัดการ เป็นผู้แทนรับมอบรางวัลในที่ประชุมคณะกรรมการบริหารมหาวิทยาลัยพะเยา
- **ประเด็นการมีส่วนร่วม:** โครงการที่ได้รับรางวัล คือ “ร่องรอยรามัญ: พื้นที่เรียนรู้จากรากเหง้าสู่ความร่วมมือ” ซึ่งเป็นโครงการที่ดำเนินกิจกรรมการเรียนรู้ร่วมกับชุมชนไทย-รามัญ มอญ บางกระดี่ แขวงแสมดำ เขตบางขุนเทียน กรุงเทพมหานคร โดยเปิดโอกาสให้ชุมชน ภูมิปัญญาท้องถิ่น ประชาชนชุมชน และหน่วยงานที่เกี่ยวข้อง เข้ามามีส่วนร่วมในการถ่ายทอดองค์ความรู้ทางวัฒนธรรม ประวัติศาสตร์ท้องถิ่น และวิถีชีวิตของชุมชน
- **ผู้มีส่วนร่วม:** ผู้บริหารมหาวิทยาลัยพะเยา ผู้บริหารวิทยาลัยการจัดการ คณะทำงานโครงการ ชุมชนบางกระดี่ ประชาชนชุมชน และผู้มีส่วนเกี่ยวข้องในพื้นที่
- **ผลจากการมีส่วนร่วม:** การได้รับรางวัลดังกล่าวสะท้อนให้เห็นว่า วิทยาลัยการจัดการสามารถพัฒนาพื้นที่การเรียนรู้ที่เชื่อมโยงระหว่างองค์ความรู้ทางวิชาการกับทุนทางวัฒนธรรมของชุมชนได้อย่างเป็นรูปธรรม โดยชุมชนไม่ได้เป็นเพียงแหล่งข้อมูล แต่เป็น “ผู้ร่วมสร้างองค์ความรู้” และเป็นกลไกสำคัญในการถ่ายทอดภูมิปัญญาท้องถิ่นสู่การเรียนรู้ร่วมสมัย
- **การนำผลไปใช้:** วิทยาลัยสามารถนำผลสำเร็จของโครงการไปใช้เป็นต้นแบบในการพัฒนาพื้นที่เรียนรู้ร่วมกับชุมชนอื่น ๆ รวมถึงต่อยอดการดำเนินงานด้าน SDGs การวิจัยเชิงพื้นที่ การบริการวิชาการ และการสร้างเครือข่ายความร่วมมือระหว่างมหาวิทยาลัยกับชุมชนอย่างยั่งยืน

ภาพประกอบ



### 3.2 สโมสรนิสิตวิทยาลัยการจัดการ มหาวิทยาลัยพะเยา (กรุงเทพฯ) โดย ดร.จิรัฐวัฒน์ ศิริบุตร (ประธาน สโมสรนิสิตฯ) จัดกิจกรรมทำบุญเนื่องในวันปิยมหาราช ประจำปี 2568

วันที่ดำเนินกิจกรรม: วันพฤหัสบดีที่ 23 ตุลาคม 2568

หน่วยงานดำเนินการ: สโมสรนิสิตวิทยาลัยการจัดการ มหาวิทยาลัยพะเยา กรุงเทพฯ

- **รายละเอียดกิจกรรม:** สโมสรนิสิตวิทยาลัยการจัดการ มหาวิทยาลัยพะเยา กรุงเทพฯ จัดกิจกรรมทำบุญเนื่องในวันปิยมหาราช ประจำปี 2568 เพื่อถวายเป็นพระราชกุศลแด่พระบาทสมเด็จพระจุลจอมเกล้าเจ้าอยู่หัว รัชกาลที่ 5 โดยมีผู้บริหาร คณาจารย์ ศิษย์เก่า และนิสิตเข้าร่วมกิจกรรมอย่างพร้อมเพรียงภายในกิจกรรมมีการถวายของสด ผักสำหรับนำไปปรุงอาหารถวายพระภิกษุสงฆ์ ถวายภัตตาหารเพล รับประทานอาหารธรรมพิเศษ และร่วมปลูกต้นไม้ประจำพุทธศาสนา
- **ประเด็นการมีส่วนร่วม:** กิจกรรมนี้เปิดโอกาสให้คณาจารย์ ศิษย์เก่า นิสิต และผู้เกี่ยวข้อง ได้มีส่วนร่วมในการทำนุบำรุงพระพุทธศาสนา สืบสานประเพณีอันดีงาม และสร้างจิตสำนึกด้านคุณธรรม จริยธรรม ตลอดจนความรับผิดชอบต่อสังคม
- **ผู้มีส่วนร่วม:** ผู้ช่วยศาสตราจารย์ ดร.ศิริพร แพรศรี รักษาการแทนรองคณบดีวิทยาลัยการจัดการ รองศาสตราจารย์ ดร.เสรี วงษ์มณฑา คณาจารย์ ศิษย์เก่า สโมสรนิสิต และพระครูวิบูลธรรมธัช เจ้าอาวาสวัดวชิรธรรมาวาส
- **ผลจากการมีส่วนร่วม:** ผู้เข้าร่วมกิจกรรมได้รับข้อคิดจากการบรรยายธรรม และได้ร่วมกันปฏิบัติกิจกรรมที่สะท้อนถึงการทำนุบำรุงพระพุทธศาสนา ความกตัญญู ความสามัคคี และความผูกพันระหว่างนิสิต ศิษย์เก่า และวิทยาลัย
- **การนำผลไปใช้:** วิทยาลัยสามารถนำรูปแบบกิจกรรมดังกล่าวไปพัฒนาต่อยอดเป็นกิจกรรมด้านคุณธรรม จริยธรรม การทำนุบำรุงศิลปวัฒนธรรม และกิจกรรมพัฒนานิสิตที่ส่งเสริมจิตสำนึกความเป็นพลเมืองที่ดีต่อไป

ภาพประกอบ



3.3 วิทยาลัยการจัดการ มหาวิทยาลัยพะเยา ลงพื้นที่ติดตามและรับการประเมินผลการดำเนินโครงการ 1 คณะ 1 เป้าหมายการพัฒนาที่ยั่งยืน (SDG) และ โครงการวิจัย Reinventing University ของมหาวิทยาลัยพะเยา ประจำปีงบประมาณ พ.ศ. 2568 ณ ชุมชนไทย - รามัญ (มอญ) บางกระบือ แขวงสามตำ เขตบางขุนเทียน กรุงเทพมหานคร

วันที่ดำเนินกิจกรรม: วันอาทิตย์ที่ 26 ตุลาคม 2568 เวลา 09.00–13.00 น.

สถานที่: ชุมชนไทย-รามัญ มอญ บางกระบือ แขวงสามตำ เขตบางขุนเทียน กรุงเทพมหานคร

- **รายละเอียดกิจกรรม:** วิทยาลัยการจัดการ มหาวิทยาลัยพะเยา ลงพื้นที่เพื่อติดตามและรับการประเมินผลการดำเนินโครงการ “1 คณะ 1 เป้าหมายการพัฒนาที่ยั่งยืน” และโครงการวิจัย Reinventing University ประจำปีงบประมาณ พ.ศ. 2568 โดยคณะวิจัยได้นำเสนอความก้าวหน้าของโครงการ “การพัฒนาพื้นที่ต้นแบบการเรียนรู้ตลอดชีวิตตามกรอบการพัฒนาที่ยั่งยืนและเศรษฐกิจสร้างสรรค์โดยใช้ต้นทุนทางวัฒนธรรมของชุมชนไทย-รามัญ มอญ บางกระบือ กรุงเทพมหานคร”
- **ประเด็นการมีส่วนร่วม:** กิจกรรมนี้เป็นการเปิดพื้นที่ให้ผู้ทรงคุณวุฒิ ชุมชน ผู้นำท้องถิ่น และปราชญ์ชุมชน ได้ร่วมสะท้อนความคิดเห็น ให้ข้อเสนอแนะ และแลกเปลี่ยนมุมมองเกี่ยวกับการพัฒนาพื้นที่เรียนรู้ การอนุรักษ์ทุนทางวัฒนธรรม และการพัฒนาผลิตภัณฑ์ชุมชน โดยเฉพาะองค์ความรู้เกี่ยวกับสไบมอญ บางกระบือ
- **ผู้มีส่วนร่วม:** คณะกรรมการผู้ทรงคุณวุฒิ ได้แก่ ศาสตราจารย์ ดร.เสมอ ถาน้อย คุณเบญจมาศ ตีระมาศ วณิช และ ดร.วราวิชต์ มัชฌิมบุรุษ ร่วมกับคณะวิจัยวิทยาลัยการจัดการ นายสรอัครม์ ปุงบางกระบือ ผู้อำนวยการโรงเรียนนพรัตน์พัฒนศาสตร์ และนางถวิล มอญคะ ผู้ดูแลศูนย์ศิลปวัฒนธรรมมอญ ชุมชน บางกระบือ
- **ผลจากการมีส่วนร่วม:** คณะวิจัยได้รับข้อเสนอแนะจากผู้ทรงคุณวุฒิและข้อมูลเชิงลึกจากชุมชน ซึ่งช่วยให้การดำเนินโครงการมีความชัดเจนยิ่งขึ้น ทั้งในด้านการจัดการความรู้ทุนทางวัฒนธรรม การพัฒนาผลิตภัณฑ์ชุมชน และการสร้างพื้นที่เรียนรู้ที่สอดคล้องกับบริบทของชุมชนอย่างแท้จริง
- **การนำผลไปใช้:** ผลจากการติดตามและประเมินถูกนำไปใช้ในการปรับปรุงแนวทางการดำเนินโครงการวิจัย การพัฒนาผลิตภัณฑ์สไบมอญ การจัดทำพื้นที่เรียนรู้ และการขับเคลื่อนเป้าหมายการพัฒนาที่ยั่งยืนร่วมกับชุมชนในระยะต่อไป

ภาพประกอบ



### 3.4 สโมสรนิสิตวิทยาลัยการจัดการ มหาวิทยาลัยพะเยา (กรุงเทพฯ) กิจกรรมการเรียนรู้ การทำริบบิ้นดำ ถวายความอาลัยแด่สมเด็จพระนางเจ้าสิริกิติ์ พระบรมราชินีนาถ พระบรมราชชนนีพันปีหลวง

วันที่ดำเนินกิจกรรม: วันอาทิตย์ที่ 2 พฤศจิกายน 2568

สถานที่: ห้อง L804 วิทยาลัยการจัดการ มหาวิทยาลัยพะเยา อาคารเวฟเพลส ชั้น 8 กรุงเทพมหานคร

- **รายละเอียดกิจกรรม:** สโมสรนิสิตวิทยาลัยการจัดการ มหาวิทยาลัยพะเยา กรุงเทพฯ จัดกิจกรรมการเรียนรู้การทำริบบิ้นดำ เพื่อแสดงความอาลัยถวายแด่สมเด็จพระนางเจ้าสิริกิติ์ พระบรมราชินีนาถ พระบรมราชชนนีพันปีหลวง โดยมีการร่วมกันจัดทำริบบิ้นดำเพื่อใช้ติดบนเสื้อ และแจกจ่ายให้แก่บุคลากร นิสิต และประชาชนทั่วไปโดยไม่คิดค่าใช้จ่าย
- **ประเด็นการมีส่วนร่วม:** กิจกรรมนี้เปิดโอกาสให้ผู้บริหาร คณาจารย์ บุคลากร นิสิต ศิษย์เก่า และประชาชน ได้ร่วมแสดงออกเชิงสัญลักษณ์ถึงความจงรักภักดี ความสำนึกในพระมหากรุณาธิคุณ และการมีส่วนร่วมในกิจกรรมสาธารณะของสังคมไทย
- **ผู้มีส่วนร่วม:** ผู้ช่วยศาสตราจารย์ ดร.ศิริพร แพรศรี คณาจารย์ บุคลากร นิสิต ดร.จิรัฏฐวัฒน์ ศิริบุตร ประธานสโมสรนิสิต ศิษย์เก่า และประชาชนทั่วไป
- **ผลจากการมีส่วนร่วม:** เกิดการรวมพลังของบุคลากร นิสิต และศิษย์เก่าในการทำกิจกรรมจิตอาสา สร้างบรรยากาศของความสามัคคี ความเคารพ และความรับผิดชอบต่อส่วนรวม
- **การนำผลไปใช้:** กิจกรรมนี้สามารถใช้เป็นแนวทางในการจัดกิจกรรมจิตอาสา กิจกรรมเพื่อสังคม และกิจกรรมที่ส่งเสริมความรับผิดชอบต่อชุมชนและสังคมในโอกาสต่าง ๆ

ภาพประกอบ



### 3.5 วิทยาลัยการจัดการ มหาวิทยาลัยพะเยา ร่วมกิจกรรม “ปั้น EM Ball บำบัดน้ำเพื่อน้องหิงห้อย”

วันที่ดำเนินกิจกรรม: วันศุกร์ที่ 14 พฤศจิกายน 2568

สถานที่: อาคาร Wave Place กรุงเทพมหานคร

- **รายละเอียดกิจกรรม:** วิทยาลัยการจัดการ มหาวิทยาลัยพะเยา เข้าร่วมกิจกรรม “ปั้น EM Ball บำบัดน้ำเพื่อน้องหิงห้อย” เพื่อเตรียมนำ EM Ball ไปใช้ในการฟื้นฟูคุณภาพน้ำในพื้นที่ธรรมชาติ ณ คુંบางกระเจ้า จังหวัดสมุทรปราการ โดยกิจกรรมดังกล่าวเป็นส่วนหนึ่งของการสร้างความตระหนักรู้ด้านสิ่งแวดล้อมและการอนุรักษ์ระบบนิเวศ
- **ประเด็นการมีส่วนร่วม:** ผู้เข้าร่วมกิจกรรมได้ร่วมลงมือปฏิบัติจริงในการจัดทำ EM Ball ซึ่งเป็นกิจกรรมที่เชื่อมโยงความรู้ด้านสิ่งแวดล้อมกับการปฏิบัติจริง และสร้างความเข้าใจเรื่องการฟื้นฟูแหล่งน้ำและถิ่นอาศัยของสิ่งมีชีวิตในระบบนิเวศ
- **ผู้มีส่วนร่วม:** ผู้ช่วยศาสตราจารย์ ดร.ศิริพร แพรศรี คณาจารย์ บุคลากรวิทยาลัยการจัดการ และเครือข่ายผู้จัดกิจกรรมด้านสิ่งแวดล้อม
- **ผลจากการมีส่วนร่วม:** เกิดการเรียนรู้ร่วมกันด้านการอนุรักษ์สิ่งแวดล้อม และได้ EM Ball สำหรับนำไปใช้ในกิจกรรมฟื้นฟูแหล่งน้ำในพื้นที่คુંบางกระเจ้า ซึ่งเป็นพื้นที่สีเขียวสำคัญของจังหวัดสมุทรปราการ
- **การนำผลไปใช้:** นำ EM Ball ที่จัดทำไปใช้ในกิจกรรม CSR “สร้างบ้านหิงห้อย คુંบางกระเจ้า” และนำแนวคิดการอนุรักษ์สิ่งแวดล้อมไปต่อยอดในกิจกรรมพัฒนานิสิตและกิจกรรมความรับผิดชอบต่อสังคมของวิทยาลัย

ภาพประกอบ



### 3.6 สโมสรนิสิตวิทยาลัยการจัดการ มหาวิทยาลัยพะเยา (กรุงเทพฯ) ร่วมกิจกรรม CSR “สร้างบ้านหิ้งห้อย คุ้งบางกระเจ้า” จังหวัดสมุทรปราการ

วันที่ดำเนินกิจกรรม: วันเสาร์ที่ 22 พฤศจิกายน 2568

สถานที่: อำเภอบางกระเจ้า จังหวัดสมุทรปราการ

- **รายละเอียดกิจกรรม:** สโมสรนิสิตวิทยาลัยการจัดการ มหาวิทยาลัยพะเยา กรุงเทพฯ เข้าร่วมกิจกรรม CSR “สร้างบ้านหิ้งห้อย คุ้งบางกระเจ้า” ซึ่งจัดโดย Life Center, QHouse Lumpini, QHBREIT และ WavePlace โดยกิจกรรมประกอบด้วยการรับฟังบรรยายเรื่อง “ชีวิตหิ้งห้อย” จากนักอนุรักษ์ธรรมชาติ และการลงพื้นที่ทำกิจกรรมฟื้นฟูระบบนิเวศ ได้แก่ การทำความสะอาดพื้นที่ การบำบัดน้ำด้วย EM Ball และการปลูกต้นจากกับต้นลำพู
- **ประเด็นการมีส่วนร่วม:** กิจกรรมนี้เปิดโอกาสให้นิสิต ศิษย์เก่า บุคลากร และองค์กรภายนอก ได้ร่วมมือกันอนุรักษ์สิ่งแวดล้อม ฟื้นฟูถิ่นอาศัยของหิ้งห้อย และสร้างความตระหนักถึงความสำคัญของระบบนิเวศริมน้ำ
- **ผู้มีส่วนร่วม:** ผู้ช่วยศาสตราจารย์ ดร.ศิริพร แพรศรี คณาจารย์ บุคลากร นิสิต ดร.สุเมธ จันทร์สุนทพจน์ ศิษย์เก่า นักอนุรักษ์ธรรมชาติ และหน่วยงานภาคีภายนอก
- **ผลจากการมีส่วนร่วม:** ผู้เข้าร่วมกิจกรรมได้รับความรู้เกี่ยวกับระบบนิเวศของหิ้งห้อย ความสำคัญของต้นลำพูและต้นจาก รวมถึงได้ร่วมลงมือฟื้นฟูพื้นที่ธรรมชาติด้วยตนเอง ทำให้เกิดการเรียนรู้จากประสบการณ์จริง
- **การนำผลไปใช้:** วิทยาลัยสามารถนำประสบการณ์จากกิจกรรมนี้ไปใช้พัฒนากิจกรรมพัฒนานิสิตด้านจิตสาธารณะ กิจกรรม CSR และการส่งเสริมแนวความคิดการท่องเที่ยวเชิงอนุรักษ์อย่างยั่งยืน

ภาพประกอบ



### 3.7 วิทยาลัยการจัดการ มหาวิทยาลัยพะเยา จัดการอภิปรายเพื่อพัฒนาและยกระดับการปฏิบัติการทางวิชาชีพการบริหารการศึกษา

วันที่ดำเนินกิจกรรม: วันเสาร์ที่ 10 มกราคม 2569 เวลา 09.00 น. เป็นต้นไป

สถานที่: ห้อง R812 วิทยาลัยการจัดการ มหาวิทยาลัยพะเยา อาคารเวฟเพลส ชั้น 8 กรุงเทพฯ และผ่านระบบ Microsoft Teams

- **รายละเอียดกิจกรรม:** วิทยาลัยการจัดการ มหาวิทยาลัยพะเยา จัดการอภิปรายในหัวข้อ “การพัฒนาและยกระดับการปฏิบัติการทางวิชาชีพการบริหารการศึกษา” เพื่อส่งเสริมการแลกเปลี่ยนองค์ความรู้ด้านการบริหารการศึกษา และพัฒนาสมรรถนะทางวิชาชีพของนิสิตระดับบัณฑิตศึกษา
- **ประเด็นการมีส่วนร่วม:** กิจกรรมนี้เปิดโอกาสให้คณาจารย์จากวิทยาลัยการศึกษา มหาวิทยาลัยพะเยา และคณาจารย์สาขาวิชาการบริหารการศึกษา วิทยาลัยการจัดการ ได้ร่วมแลกเปลี่ยนแนวคิด ประสบการณ์ และมุมมองเกี่ยวกับการพัฒนาผู้บริหารการศึกษาในยุคการเปลี่ยนแปลง
- **ผู้มีส่วนร่วม:** รองศาสตราจารย์ ดร.รักษิต สุทธิพงษ์ ผู้ช่วยศาสตราจารย์ ดร.น้ำฝน กันมา ผู้ช่วยศาสตราจารย์ ดร.สันติ บุรณะชาติ คณาจารย์วิทยาลัยการศึกษา และคณาจารย์สาขาวิชาการบริหารการศึกษา
- **ผลจากการมีส่วนร่วม:** เกิดการแลกเปลี่ยนองค์ความรู้ทางวิชาการและแนวทางการพัฒนาสมรรถนะของผู้บริหารการศึกษา โดยเฉพาะด้านภาวะผู้นำ การบริหารจัดการสถานศึกษา และการยกระดับการปฏิบัติการทางวิชาชีพ
- **การนำผลไปใช้:** นำข้อเสนอแนะและองค์ความรู้ที่ได้รับไปใช้ในการพัฒนาการจัดการเรียนการสอน การฝึกปฏิบัติการทางวิชาชีพ และการเตรียมความพร้อมของนิสิตสู่การเป็นผู้บริหารการศึกษามีอาชีพ

ภาพประกอบ



### 3.8 สโมสรนิสิตวิทยาลัยการจัดการ มหาวิทยาลัยพะเยา จัดกิจกรรม UP NORTH พะเยา-เชียงราย

วันที่ดำเนินกิจกรรม: วันที่ 24–26 มกราคม 2569

สถานที่: จังหวัดพะเยาและจังหวัดเชียงราย

- **รายละเอียดกิจกรรม:** สโมสรนิสิตวิทยาลัยการจัดการ มหาวิทยาลัยพะเยา จัดกิจกรรม UP NORTH พะเยา-เชียงราย ประจำปี 2569 เพื่อเปิดโอกาสให้นิสิต ศิษย์เก่า และคณาจารย์ ได้เรียนรู้จากพื้นที่จริง เข้าร่วมการประชุมวิชาการระดับชาติพะเยาวิจัย ครั้งที่ 15 และศึกษาดูงานแหล่งเรียนรู้ทางศิลปวัฒนธรรมและชุมชนพหุวัฒนธรรมในจังหวัดเชียงราย
- **ประเด็นการมีส่วนร่วม:** กิจกรรมนี้มุ่งเน้นการสร้างเครือข่ายทางวิชาการ การแลกเปลี่ยนเรียนรู้ระหว่างนิสิต ศิษย์เก่า และคณาจารย์ รวมทั้งการเชื่อมโยงองค์ความรู้ด้านการจัดการ การท่องเที่ยว วัฒนธรรม และการพัฒนาที่ยั่งยืน
- **ผู้มีส่วนร่วม:** ดร.จิรัฐวัฒน์ ศิริบุตร คณะกรรมการสโมสรนิสิต ดร.ณัฐรินทร์ ปรีวงศ์กุลธร ดร.วสพร ต้นประเสริฐ ศิษย์เก่า นิสิตปัจจุบัน และเครือข่ายวิชาการในพื้นที่ภาคเหนือ
- **ผลจากการมีส่วนร่วม:** ผู้เข้าร่วมกิจกรรมได้รับประสบการณ์ตรงจากพื้นที่จริง ทั้งด้านวิชาการ วัฒนธรรม และการพัฒนาชุมชน รวมถึงเกิดความสัมพันธ์และเครือข่ายความร่วมมือระหว่างนิสิต ศิษย์เก่า และคณาจารย์
- **การนำผลไปใช้:** นำประสบการณ์จากกิจกรรมไปใช้พัฒนาการจัดการเรียนการสอน การวิจัย การสร้างเครือข่ายทางวิชาการ และการออกแบบกิจกรรมพัฒนานิสิตที่เชื่อมโยงกับเป้าหมายการพัฒนาที่ยั่งยืน

ภาพประกอบ



3.9 วิทยาลัยการจัดการ มหาวิทยาลัยพะเยา เข้าร่วมการประชุมวิชาการระดับชาติ พะเยาวิจัย ครั้งที่ 15 ระหว่างวันที่ 26-27 มกราคม 2569 ณ อาคาร 99 ปี พระอุบาลีคุณูปมาจารย์ มหาวิทยาลัยพะเยา

วันที่ดำเนินกิจกรรม: วันจันทร์ที่ 26 มกราคม 2569

สถานที่: อาคาร 99 ปี พระอุบาลีคุณูปมาจารย์ มหาวิทยาลัยพะเยา

- **รายละเอียดกิจกรรม:** วิทยาลัยการจัดการ มหาวิทยาลัยพะเยา เข้าร่วมการประชุมวิชาการระดับชาติ พะเยาวิจัย ครั้งที่ 15 ภายใต้แนวคิด “SDG Global Connect: Learning from Best Practices” ซึ่งเป็นเวทีเชื่อมโยงองค์ความรู้ งานวิจัย และนวัตกรรมสู่การพัฒนาชุมชนท้องถิ่นอย่างยั่งยืน
- **ประเด็นการมีส่วนร่วม:** วิทยาลัยการจัดการได้นำเสนอพื้นที่การเรียนรู้ภายใต้โครงการ Re-inventing University โดยมีการบูรณาการความร่วมมือกับชุมชนไทย-รามัญ มอญ บางกระดี่ ประชาชนชุมชน และโรงเรียนในพื้นที่ เพื่อถ่ายทอดองค์ความรู้เกี่ยวกับทุนทางวัฒนธรรมและผลิตภัณฑ์สไบมอญ
- **ผู้มีส่วนร่วม:** ผู้บริหารมหาวิทยาลัยพะเยา ผู้บริหารวิทยาลัยการจัดการ คณาจารย์ สโมสรนิสิต คณะทำงานโครงการ ดร.ชุนวัฒน์ ปุงบางกระดี่ นางถวิล มอญตะ นายสรอัสม์ ปุงบางกระดี่ และผู้เข้าร่วมประชุมวิชาการ
- **ผลจากการมีส่วนร่วม:** พื้นที่การเรียนรู้บางกระดี่ได้รับการเผยแพร่ต่อสาธารณะในเวทีวิชาการระดับชาติ และเกิดการแลกเปลี่ยนองค์ความรู้ด้านการพัฒนาที่ยั่งยืน การจัดการทุนทางวัฒนธรรม และการสร้างนวัตกรรมจากภูมิปัญญาชุมชน
- **การนำไปใช้:** นำข้อเสนอแนะและประสบการณ์จากเวทีวิชาการไปใช้ต่อยอดงานวิจัย การพัฒนาผลิตภัณฑ์สไบมอญ และการสร้างพื้นที่เรียนรู้ต้นแบบที่สามารถขยายผลสู่ชุมชนอื่นในอนาคต

ภาพประกอบ



### 3.10 วิทยาลัยการจัดการ ม.พะเยา ร่วมเป็นหนึ่งในขับเคลื่อนโครงการยกระดับศักยภาพผู้ประกอบการด้วย AI เสริมศักยภาพ SME อุตสาหกรรมอาหารและสุขภาพความงามภาคเหนือ

วันที่ดำเนินกิจกรรม: วันที่ 12 กุมภาพันธ์ 2569

สถานที่: ห้องพระพรหม โรงแรมอัสคิน แกรนด์ คอนเวนชัน กรุงเทพมหานคร

- **รายละเอียดกิจกรรม:** วิทยาลัยการจัดการ มหาวิทยาลัยพะเยา ร่วมเป็นหนึ่งในเครือข่ายหน่วยงานพันธมิตรของโครงการยกระดับศักยภาพการแข่งขันทางเทคโนโลยีและนวัตกรรมขั้นแนวหน้า หรือ Frontier Technology ซึ่งขับเคลื่อนโดยกระทรวงการอุดมศึกษา วิทยาศาสตร์ วิจัยและนวัตกรรม โดยใช้เทคโนโลยีปัญญาประดิษฐ์ หรือ AI เป็นกลไกสำคัญในการยกระดับศักยภาพผู้ประกอบการ SMEs
- **ประเด็นการมีส่วนร่วม:** กิจกรรมนี้เป็นการสร้างความร่วมมือระหว่างหน่วยงานภาครัฐ สถาบันอุดมศึกษา และภาคธุรกิจ เพื่อส่งเสริมให้ผู้ประกอบการในอุตสาหกรรมอาหาร สุขภาพ และความงาม สามารถนำ AI ไปประยุกต์ใช้ในการพัฒนาผลิตภัณฑ์ การบริหารจัดการ และการแข่งขันทางธุรกิจ
- **ผู้มีส่วนร่วม:** กระทรวง อว. สำนักงานปลัดกระทรวง อว. สถาบันนวัตกรรมและถ่ายทอดเทคโนโลยี มหาวิทยาลัยพะเยา วิทยาลัยการจัดการ คณาจารย์ นิสิต ศิษย์เก่า และผู้ประกอบการ SMEs
- **ผลจากการมีส่วนร่วม:** เกิดเครือข่ายความร่วมมือที่เชื่อมโยงองค์ความรู้ด้านเทคโนโลยี นวัตกรรม และการจัดการธุรกิจ เพื่อสนับสนุนผู้ประกอบการให้สามารถปรับตัวต่อการเปลี่ยนแปลงทางเศรษฐกิจและเทคโนโลยี
- **การนำผลไปใช้:** นำองค์ความรู้ด้าน AI และแนวทางการพัฒนาผู้ประกอบการไปบูรณาการกับการจัดการเรียนการสอน การบริการวิชาการ การพัฒนานิสิต และการสร้างหลักสูตรหรือกิจกรรมเสริมทักษะด้านเทคโนโลยีธุรกิจ

ภาพประกอบ



### 3.11 การต้อนรับคณะศึกษาดูงาน ด้านการจัดการศึกษาระดับบัณฑิตศึกษา จากโรงเรียนสารสาสน์วิเทศราชพฤกษ์ และ โรงเรียนสารสาสน์วิเทศคลองหลวง

วันที่ดำเนินกิจกรรม: วันอาทิตย์ที่ 22 มีนาคม 2569

สถานที่: ห้อง L807 วิทยาลัยการจัดการ มหาวิทยาลัยพะเยา อาคารเวฟเพลส ชั้น 8 กรุงเทพมหานคร

- **รายละเอียดกิจกรรม:** วิทยาลัยการจัดการ มหาวิทยาลัยพะเยา ให้การต้อนรับคณะศึกษาดูงานจาก โรงเรียนสารสาสน์วิเทศราชพฤกษ์ และโรงเรียนสารสาสน์วิเทศคลองหลวง เพื่อแลกเปลี่ยนเรียนรู้ด้านการจัดการศึกษาระดับบัณฑิตศึกษา โดยเฉพาะในสาขาวิชาที่เกี่ยวข้องกับการบริหารการศึกษา การจัดการ และการพัฒนาสังคม
- **ประเด็นการมีส่วนร่วม:** กิจกรรมนี้เปิดโอกาสให้สถานศึกษาภายนอกได้เข้ามาศึกษาระบบการจัดการศึกษาระดับบัณฑิตศึกษา แลกเปลี่ยนความคิดเห็นเกี่ยวกับการพัฒนาผู้บริหารสถานศึกษา และสะท้อนความต้องการด้านการพัฒนาศักยภาพบุคลากรทางการศึกษา
- **ผู้มีส่วนร่วม:** รองศาสตราจารย์ ดร.ศักดิ์ชัย นิรัญทวิ ดร.ธารินทร์ รसानนท์ คณาจารย์สาขาวิชาการบริหารการศึกษา ดร.ทนนต์เดช ยงค์กมล ผู้ช่วยศาสตราจารย์ ดร.อดิศร ศิริ และคณะครูจากโรงเรียนในเครือสารสาสน์
- **ผลจากการมีส่วนร่วม:** เกิดการแลกเปลี่ยนองค์ความรู้ด้านการบริหารการศึกษา ภาวะผู้นำ การพัฒนาผู้บริหาร และการจัดการศึกษาระดับบัณฑิตศึกษาที่ตอบสนองต่อบริบทของสถานศึกษาในยุคใหม่
- **การนำไปใช้:** วิทยาลัยสามารถนำข้อเสนอแนะจากสถานศึกษาภายนอกไปประกอบการพัฒนาหลักสูตร การจัดกิจกรรมเสริมประสบการณ์ และการสร้างเครือข่ายความร่วมมือทางวิชาการกับสถานศึกษา

ภาพประกอบ



### 3.12 พิธีลงนามบันทึกความเข้าใจความร่วมมือ (MOU) ระหว่าง มหาวิทยาลัยพะเยา กับ สำนักงานคณะกรรมการการศึกษาขั้นพื้นฐาน (สพฐ.) ยกย่องคุณภาพการศึกษา เพิ่มประสิทธิภาพในการจัดการศึกษาพิเศษ

วันที่ดำเนินกิจกรรม: วันที่ 18 เมษายน 2569

สถานที่: ห้องประชุม L806 วิทยาลัยการจัดการ มหาวิทยาลัยพะเยา อาคารเวฟเพลส ชั้น 8 กรุงเทพมหานคร

- **รายละเอียดกิจกรรม:** มหาวิทยาลัยพะเยา ร่วมกับสำนักงานคณะกรรมการการศึกษาขั้นพื้นฐาน จัดพิธีลงนามบันทึกความเข้าใจความร่วมมือ เพื่อยกระดับคุณภาพการศึกษาและเพิ่มประสิทธิภาพในการจัดการศึกษาพิเศษ โดยมีผู้บริหารระดับสูงของทั้งสองหน่วยงานเข้าร่วมพิธี
- **ประเด็นการมีส่วนร่วม:** ความร่วมมือดังกล่าวมุ่งส่งเสริมการพัฒนาศักยภาพผู้บริหารสถานศึกษาและครูการพัฒนาสมรรถนะทางวิชาชีพ และการยกระดับการจัดการศึกษาพิเศษให้ตอบสนองต่อความต้องการของผู้เรียนอย่างทั่วถึงและเท่าเทียม
- **ผู้มีส่วนร่วม:** รองศาสตราจารย์ ดร.สุภกร พงศบางโพธิ์ อธิการบดีมหาวิทยาลัยพะเยา รองศาสตราจารย์ ดร.รักษิต สุทธิพงษ์ นางภัทรวรรณ ภัทรบรรจุมณี รองเลขาธิการคณะกรรมการการศึกษาขั้นพื้นฐาน ผู้บริหาร สพฐ. สำนักบริหารงานการศึกษาพิเศษ และคณาจารย์สาขาวิชาการบริหารการศึกษา
- **ผลจากการมีส่วนร่วม:** เกิดกรอบความร่วมมือทางวิชาการระหว่างมหาวิทยาลัยและหน่วยงานการศึกษา ระดับชาติ เพื่อร่วมกันพัฒนาคุณภาพการศึกษา การบริหารจัดการ และการศึกษาพิเศษอย่างเป็นระบบ
- **การนำผลไปใช้:** นำกรอบความร่วมมือไปใช้ในการพัฒนาหลักสูตร การจัดอบรม การวิจัย การบริการวิชาการ และกิจกรรมพัฒนาครูและผู้บริหารสถานศึกษาในอนาคต

ภาพประกอบ



### 3.13 นิทรรศการ “โสฬสตระการตา 16 ปี มหาวิทยาลัยพะเยา” ถ่ายทอดความภาคภูมิใจสู่สังคม

วันที่ดำเนินกิจกรรม: วันที่ 18 เมษายน 2569

สถานที่: ห้องนิทรรศการ วิทยาลัยการจัดการ มหาวิทยาลัยพะเยา อาคารเวฟเพลส ชั้น 8 กรุงเทพมหานคร

- **รายละเอียดกิจกรรม:** วิทยาลัยการจัดการ มหาวิทยาลัยพะเยา จัดนิทรรศการ “โสฬสตระการตา 16 ปี มหาวิทยาลัยพะเยา” เพื่อถ่ายทอดเรื่องราว ความสำเร็จ ความภาคภูมิใจ และพัฒนาการสำคัญของ มหาวิทยาลัยพะเยาในช่วงระยะเวลา 16 ปี ผ่านผลงานสร้างสรรค์ของวิทยาลัยการจัดการ
- **ประเด็นการมีส่วนร่วม:** กิจกรรมนี้เปิดโอกาสให้ผู้บริหาร คณาจารย์ บุคลากร นิสิต ศิษย์เก่า และผู้เข้าชม นิทรรศการ ได้ร่วมเรียนรู้ แลกเปลี่ยน และรับรู้บทบาทของวิทยาลัยการจัดการในการสนับสนุนภารกิจของมหาวิทยาลัยและการพัฒนาสังคม
- **ผู้มีส่วนร่วม:** ผู้บริหารมหาวิทยาลัยพะเยา ผู้บริหารวิทยาลัยการจัดการ คณาจารย์ บุคลากร นิสิต ศิษย์เก่า และผู้เข้าร่วมชมนิทรรศการ
- **ผลจากการมีส่วนร่วม:** เกิดการสื่อสารภาพลักษณ์องค์กร ถ่ายทอดความภาคภูมิใจ และสร้างความเข้าใจต่อบทบาทของวิทยาลัยการจัดการในฐานะส่วนงานที่มีส่วนร่วมขับเคลื่อนมหาวิทยาลัยพะเยา
- **การนำผลไปใช้:** นำข้อมูลและผลงานจากนิทรรศการไปใช้เป็นสื่อประชาสัมพันธ์องค์กร ฐานข้อมูลประวัติศาสตร์องค์กร และเครื่องมือสร้างความผูกพันระหว่างวิทยาลัยกับผู้มีส่วนได้ส่วนเสีย

ภาพประกอบ



### 3.14 วิทยาลัยการจัดการ มหาวิทยาลัยพะเยา จัดสัมมนาวิชาการ เสริมพลังผู้บริหารการศึกษา พัฒนาศักยภาพนิสิตระดับบัณฑิตศึกษาสู่การเป็นผู้บริหารมืออาชีพ

วันที่ดำเนินกิจกรรม: วันที่ 25 เมษายน 2569

สถานที่: ห้องประชุม L806 วิทยาลัยการจัดการ อาคารเวฟเพลส ชั้น 8 กรุงเทพมหานคร

- **รายละเอียดกิจกรรม:** วิทยาลัยการจัดการ มหาวิทยาลัยพะเยา จัดสัมมนาวิชาการสำหรับนิสิตระดับบัณฑิตศึกษา เพื่อเสริมสร้างองค์ความรู้และมุมมองด้านการบริหารการศึกษาให้สอดคล้องกับบริบทสังคมไทยที่เปลี่ยนแปลงอย่างรวดเร็ว โดยมีการบรรยายพิเศษ 2 หัวข้อ ได้แก่ “อนาคตภาพของวิชาชีพครูและผู้บริหารสถานศึกษาในสังคมไทย” และ “การบริหารสถานศึกษากับการสร้างโอกาสและความเสมอภาคทางการศึกษา”
- **ประเด็นการมีส่วนร่วม:** กิจกรรมนี้เปิดโอกาสให้ผู้ทรงคุณวุฒิภายนอกที่มีบทบาทสำคัญในแวดวงการศึกษา เข้ามาถ่ายทอดองค์ความรู้ แนวคิด และประสบการณ์ให้แก่นิสิตระดับบัณฑิตศึกษา รวมทั้งสร้างพื้นที่แลกเปลี่ยนมุมมองด้านนโยบาย วิชาชีพครู การบริหารสถานศึกษา และความเสมอภาคทางการศึกษา
- **ผู้มีส่วนร่วม:** รองศาสตราจารย์ ดร.รักษิต สุทธิพงษ์ ผู้ช่วยศาสตราจารย์ ดร.ศิริพร แพรศรี คณาจารย์สาขาวิชาการบริหารการศึกษา นิสิตหลักสูตรการศึกษามหาบัณฑิต ผู้ช่วยศาสตราจารย์ ดร.อมลวรรณ วีระธรรมโม เลขาธิการคุรุสภา และผู้ช่วยศาสตราจารย์ ดร.สทวรรษัญ พลหาญ ผู้อำนวยการสถาบันวิจัยเพื่อความเสมอภาคทางการศึกษา
- **ผลจากการมีส่วนร่วม:** นิสิตได้รับความรู้ ความเข้าใจ และมุมมองเชิงลึกเกี่ยวกับการเปลี่ยนแปลงของวิชาชีพครูและผู้บริหารสถานศึกษา รวมถึงแนวทางการบริหารที่คำนึงถึงโอกาสและความเสมอภาคทางการศึกษา
- **การนำผลไปใช้:** นำองค์ความรู้จากการสัมมนาไปใช้พัฒนาการเรียนการสอน การพัฒนาภาวะผู้นำ การตัดสินใจเชิงนโยบาย และการเตรียมความพร้อมของนิสิตสู่การเป็นผู้บริหารการศึกษามืออาชีพ

ภาพประกอบ



### 3.15 กิจกรรม รวมพลังพี่น้องฟ้ามู่ย UPCM Family Night งานสานสัมพันธ์ครอบครัว UPCM ครั้งที่ 3

วันที่ดำเนินกิจกรรม: วันที่ 25 เมษายน 2569

สถานที่: Four Points Ploenchit

- **รายละเอียดกิจกรรม:** วิทยาลัยการจัดการ มหาวิทยาลัยพะเยา จัดงานสานสัมพันธ์ครอบครัว UPCM ครั้งที่ 3 ภายใต้แนวคิด “16 ปี มหาวิทยาลัยพะเยา” เพื่อสร้างความสัมพันธ์ ความผูกพัน และความภาคภูมิใจร่วมกันของผู้บริหาร คณาจารย์ บุคลากร นิสิต และศิษย์เก่า ภายในงานมีกิจกรรมหลากหลาย เช่น การเสวนาหัวข้อ “สร้างเครือข่ายเพื่อการพัฒนาชุมชนอย่างยั่งยืน” พิธีมอบเกียรติบัตรแก่ทีมที่ปรึกษาและทีมสโมสรนิสิต การแสดงจากแต่ละหลักสูตร การประกวดชุดผ้าไทย และการถ่ายภาพร่วมกัน
- **ประเด็นการมีส่วนร่วม:** กิจกรรมนี้เปิดโอกาสให้ศิษย์เก่า นิสิตปัจจุบัน คณาจารย์ และบุคลากร ได้กลับมาพบปะแลกเปลี่ยนประสบการณ์ ร่วมสะท้อนความผูกพันกับวิทยาลัย และร่วมสร้างเครือข่ายเพื่อสนับสนุนกิจกรรมของวิทยาลัยในอนาคต
- **ผู้มีส่วนร่วม:** รองศาสตราจารย์ ดร.รักษิต สุทธิพงษ์ ผู้ช่วยศาสตราจารย์ ดร.ศิริพร แพรศรี อาจารย์เมธิกา เลิศปฐมมา คณาจารย์ บุคลากร นิสิต ศิษย์เก่า ทีมที่ปรึกษา และทีมสโมสรนิสิต
- **ผลจากการมีส่วนร่วม:** เกิดความสัมพันธ์ที่แน่นแฟ้นระหว่างวิทยาลัยกับศิษย์เก่าและนิสิตปัจจุบัน รวมถึงเกิดเครือข่ายความร่วมมือที่สามารถสนับสนุนกิจกรรมด้านวิชาการ การพัฒนานิสิต และการพัฒนาชุมชนในอนาคต
- **การนำผลไปใช้:** นำเครือข่ายศิษย์เก่าและผู้มีส่วนเกี่ยวข้องไปต่อยอดในการจัดกิจกรรมพัฒนานิสิต การสร้างความร่วมมือทางวิชาการ การสนับสนุนกิจกรรมของวิทยาลัย และการขับเคลื่อนงานเพื่อสังคมอย่างยั่งยืน

ภาพประกอบ



## ส่วนที่ 4

### ผลจากการมีส่วนร่วม

จากการดำเนินกิจกรรมและโครงการที่เปิดโอกาสให้บุคคลภายนอกได้มีส่วนร่วมในการดำเนินงานของวิทยาลัยการจัดการ มหาวิทยาลัยพะเยา ตลอดปีงบประมาณ พ.ศ. 2568 – 2569 ส่งผลให้เกิดประโยชน์ต่อการพัฒนาการดำเนินงานของวิทยาลัยในหลากหลายด้าน ทั้งด้านการจัดการศึกษา การวิจัย การบริการวิชาการ การพัฒนานิสิต การสร้างเครือข่ายความร่วมมือ และการพัฒนาองค์กรอย่างเป็นรูปธรรม

วิทยาลัยได้รับข้อเสนอแนะ มุมมอง และองค์ความรู้จากผู้มีส่วนได้ส่วนเสียภายนอก ได้แก่ หน่วยงานภาครัฐ ภาคเอกชน ผู้ประกอบการ ผู้ทรงคุณวุฒิ ชุมชน ศิษย์เก่า และเครือข่ายทางวิชาการ ซึ่งช่วยให้การดำเนินงานของวิทยาลัยมีความสอดคล้องกับบริบทของสังคม ความต้องการของผู้เรียน และการเปลี่ยนแปลงของโลกยุคปัจจุบันมากยิ่งขึ้น โดยเฉพาะการพัฒนาหลักสูตร การเสริมสร้างสมรรถนะของนิสิต และการสร้างกิจกรรมการเรียนรู้ที่เชื่อมโยงกับสถานการณ์จริง

ในด้านการวิจัยและบริการวิชาการ การมีส่วนร่วมของชุมชนและภาคีเครือข่าย ส่งผลให้วิทยาลัยสามารถพัฒนาพื้นที่การเรียนรู้และงานวิจัยเชิงพื้นที่ที่สอดคล้องกับบริบทของชุมชนอย่างแท้จริง โดยเฉพาะโครงการที่เกี่ยวข้องกับชุมชนไทย-รามัญ (มอญ) บางกระบือ กรุงเทพมหานคร ซึ่งก่อให้เกิดการอนุรักษ์และต่อยอดทุนทางวัฒนธรรมของชุมชน ผ่านกระบวนการแลกเปลี่ยนเรียนรู้ร่วมกันระหว่างนักวิจัย ชุมชน ปราชญ์ท้องถิ่น และหน่วยงานเครือข่าย อันนำไปสู่การสร้างพื้นที่ต้นแบบการเรียนรู้ตลอดชีวิต และการพัฒนาผลิตภัณฑ์ชุมชนบนฐานอัตลักษณ์ทางวัฒนธรรม

นอกจากนี้ การดำเนินกิจกรรมร่วมกับหน่วยงานภายนอก ยังช่วยส่งเสริมการสร้างเครือข่ายความร่วมมือทางวิชาการและวิชาชีพ ทั้งในระดับท้องถิ่น ระดับประเทศ และระดับองค์กรเครือข่าย เช่น การร่วมดำเนินงานด้านการพัฒนาการศึกษา การจัดสัมมนาวิชาการ การศึกษาดูงาน การพัฒนาศักยภาพผู้ประกอบการด้วยเทคโนโลยี AI รวมถึงการสร้างความร่วมมือกับหน่วยงานทางการศึกษาและภาคธุรกิจ ซึ่งช่วยเพิ่มโอกาสในการแลกเปลี่ยนองค์ความรู้ การพัฒนาศักยภาพนิสิต และการต่อยอดการดำเนินงานด้านวิชาการของวิทยาลัยในอนาคต

ในด้านการพัฒนานิสิต กิจกรรมที่เปิดโอกาสให้นิสิตได้มีส่วนร่วมร่วมกับศิษย์เก่า ชุมชน และหน่วยงานภายนอก ส่งผลให้นิสิตได้เรียนรู้จากประสบการณ์จริง มีทักษะด้านการทำงานร่วมกับผู้อื่น การสื่อสาร การคิดวิเคราะห์ และการมีจิตสาธารณะ ตลอดจนเกิดความภาคภูมิใจในองค์กรและมีความตระหนักถึงบทบาทของตนในการพัฒนาสังคมและชุมชนอย่างยั่งยืน

ในภาพรวม การเปิดโอกาสให้บุคคลภายนอกได้มีส่วนร่วมในการดำเนินงานของวิทยาลัยการจัดการ มหาวิทยาลัยพะเยา ถือเป็นกลไกสำคัญที่ช่วยยกระดับคุณภาพการดำเนินงานของวิทยาลัยให้มีความโปร่งใส มีประสิทธิภาพ และตอบสนองต่อผู้มีส่วนได้ส่วนเสียได้อย่างเหมาะสม อีกทั้งยังช่วยสร้างความเข้มแข็งด้านเครือข่ายความร่วมมือ ความเชื่อมั่น และความสัมพันธ์อันดีระหว่างวิทยาลัยกับสังคม ซึ่งเป็นรากฐานสำคัญในการขับเคลื่อนพันธกิจของมหาวิทยาลัยพะเยาให้เกิดความยั่งยืนต่อไป