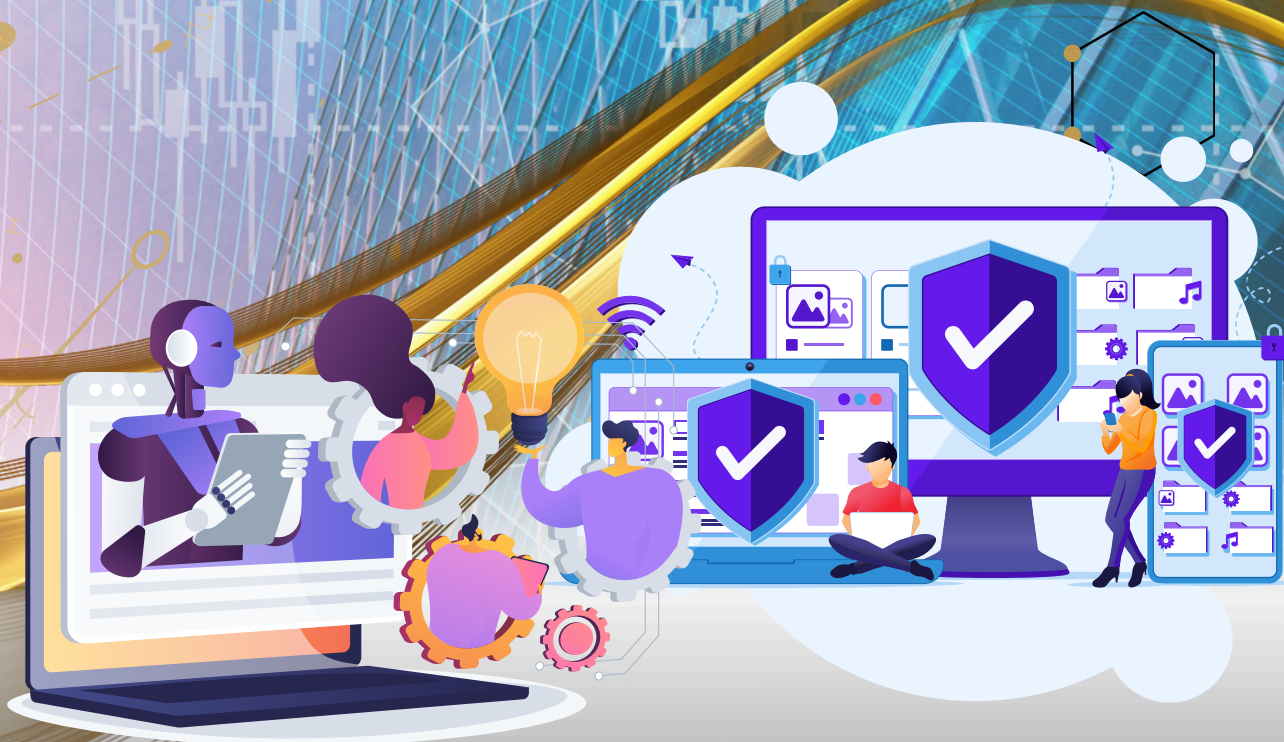


# คู่มือการปฏิบัติงาน งานแผนงาน

วิทยาลัยการจัดการ มหาวิทยาลัยพะเยา





คู่มือการปฏิบัติงาน งานแผนงาน  
วิทยาลัยการจัดการ มหาวิทยาลัยพะเยา

## คำนำ

คู่มือการปฏิบัติงาน “งานแผนงาน” ฉบับนี้ จัดทำขึ้นโดยมีวัตถุประสงค์ ให้ผู้ปฏิบัติงานสายสนับสนุนตลอดจน บุคคลผู้รับบริการทั่วไปได้มีความรู้ ความเข้าใจเกี่ยวกับขอบข่ายภาระหน้าที่ความรับผิดชอบของงานแผนงาน ซึ่งเป็นหน่วยงานภายในวิทยาลัยการจัดการ มหาวิทยาลัยพะเยา ที่มีภารกิจในการบริการและสนับสนุนการบริหารจัดการของวิทยาลัยการจัดการ และรวมไปถึงการติดต่อประสานงานด้านต่าง ๆ ที่เกี่ยวข้องกับงานแผนงานที่ได้รับมอบหมายในสวนที่เกี่ยวข้องของนั้น

งานแผนงานหวังเป็นอย่างยิ่งว่าบุคลากรในวิทยาลัยการจัดการ มหาวิทยาลัยพะเยา และผู้ใช้บริการทั่วไป จะได้รับประโยชน์จากคู่มือการปฏิบัติงานฉบับนี้ หากมีข้อผิดพลาดประการใด งานแผนงานขอนอมน้อมรับไว้ และขอขอบพระคุณมา ณ โอกาสนี้



ดร.เพ็ญพิมพ์ พวงสุวรรณ  
หัวหน้างานแผนงาน

## สารบัญ

บทที่	หน้า
ประวัติความเป็นมาของวิทยาลัยการจัดการ	4
โครงสร้างองค์กร	6
ภาระงานกลุ่มงานแผนงาน	8
รายละเอียดขั้นตอนการปฏิบัติงาน	9
ภาคผนวก	22
กฎหมายที่เกี่ยวข้องในการปฏิบัติงานแผนงาน	22

## ประวัติความเป็นมาของวิทยาลัยการจัดการ



วิทยาลัยการจัดการ มหาวิทยาลัยพะเยา ได้รับการจัดตั้งเป็น ส่วนงานวิชาการ ตามมาตรา 7(3) แห่ง พระราชบัญญัติมหาวิทยาลัยพะเยา พ.ศ. 2553 ตราในราชกิจจานุเบกษา หน้า 42 เล่ม 129 ตอน พิเศษ 81 ง ณ วันที่ 16 พฤษภาคม พ.ศ. 2555 นับเป็น 1 คณะของมหาวิทยาลัยพะเยา และมีที่ตั้งอยู่ เลขที่ 55 อาคารเวฟเพลส ชั้น 8 ถนนวิทย์ แขวงลุมพินี เขตปทุมวัน กรุงเทพฯ 10330 เป็นจุดยุทธศาสตร์

สำคัญในกรุงเทพฯ ปัจจุบัน วิทยาลัยการจัดการ มหาวิทยาลัยพะเยา ได้ดำเนินการจัดการศึกษาในระดับบัณฑิตศึกษา ประกอบด้วย ระดับปริญญาโท 3 หลักสูตร ระดับปริญญาเอก 2 หลักสูตร บัณฑิตที่สำเร็จ การศึกษาตามหลักสูตรได้รับการยอมรับจากองค์กรวิชาชีพ ดังเช่น สำนักงานเลขาธิการคุรุสภา สำนักงาน คณะกรรมการการอาชีวศึกษา ได้รับรองมาตรฐาน การศึกษาของผู้สำเร็จการศึกษาตามหลักสูตรตั้งแต่ พ.ศ. 2555 ในปัจจุบันบัณฑิตที่สำเร็จการศึกษาจาก วิทยาลัยการจัดการได้ประกอบวิชาชีพและอาชีพต่าง ๆ อย่าง หลากหลาย เช่น ผู้บริหารสถานศึกษา ฝ่ายปกครอง อาจารย์มหาวิทยาลัย ครู ผู้จัดการสถานประกอบการ องค์กรเอกชน มัคคุเทศก์ เป็นต้น

วิทยาลัยการจัดการ มหาวิทยาลัยพะเยา มุ่งมั่นสร้างความร่วมมือในการจัดการศึกษา ผูกอบรม หรือจัดประชุมสัมมนากับหน่วยงานภายในและภายนอก ตลอดจนเป็นศูนย์กลางการประชุมของผู้ทรงคุณวุฒิ และการประชุมสำคัญของมหาวิทยาลัย เช่น การประชุมสภามหาวิทยาลัย การติดต่อประสานงานกับ หน่วยงานทั้งในและต่างประเทศ การเป็นสถานที่จัดการศึกษาทางไกลระหว่างวิทยาลัยการจัดการและ ห้องเรียนที่มหาวิทยาลัยพะเยา จังหวัดพะเยา รวมทั้งปฏิบัติหน้าที่ส่งเสริมภารกิจต่าง ๆ ของมหาวิทยาลัย ตามที่ได้รับมอบหมาย

ปัจจุบัน วิทยาลัยการจัดการ มหาวิทยาลัยพะเยา ได้ดำเนินการจัดการศึกษาในระดับบัณฑิต ศึกษา มีหลักสูตรที่ทำการจัดการเรียนการสอน จำนวน 5 หลักสูตร แบ่งเป็นหลักสูตรในระดับปริญญาโท จำนวน 3 หลักสูตร และหลักสูตรระดับปริญญาเอก จำนวน 2 หลักสูตร โดยมีรายชื่อหลักสูตร ดังต่อไปนี้

### เป้าหมายการดำเนินงานตามพันธกิจหลักของมหาวิทยาลัยและวิทยาลัยการจัดการ

พระราชบัญญัติมหาวิทยาลัยพะเยา พ.ศ.2553 หมวด 1 มาตรา 6 ได้ระบุให้มหาวิทยาลัยพะเยา “ให้การศึกษา ส่งเสริม และพัฒนาวิชาการและวิชาชีพชั้นสูง ทำการสอนทำการวิจัย ให้บริการทางวิชาการแก่ สังคม ให้โอกาสทางการศึกษาแก่ประชาชน และทำนุบำรุงศิลปวัฒนธรรม เพื่อประโยชน์ต่อการพัฒนาชุมชน สังคม และประเทศชาติ” และด้วยความก้าวหน้าของเทคโนโลยีและการเปลี่ยนแปลงและการเปลี่ยนแปลงของ บริบทสังคมไทยและสังคมโลก มหาวิทยาลัยพะเยาตระหนักถึงการผลิตกำลังคนที่มีคุณภาพและมาตรฐาน จัดการเรียนรู้ที่เน้นการพัฒนาผู้เรียนทุกช่วงวัยแบบบูรณาการมีผลงานวิจัยและนวัตกรรมที่ตอบโจทย์สังคม และนำไปใช้ประโยชน์ได้จริง

เสริมสร้างความเข้มแข็งชุมชน สังคมและประเทศชาติ จึงกำหนดเป้าหมายการดำเนินงานตามพันธกิจหลัก 5 ด้าน ดังนี้

1. การพัฒนากำลังคนที่มีสมรรถนะและทักษะแห่งอนาคต
2. การสร้างวิจัยและนวัตกรรม พัฒนาเศรษฐกิจ สังคมและชุมชน
3. การบริการวิชาการและสร้างสรรค์พื้นที่การเรียนรู้ เพื่อความเป็นอยู่ที่ดีทางสังคม
4. การส่งเสริมการทำนุบำรุงศิลปวัฒนธรรมเพื่อความเป็นไทยและเอกลักษณ์ของชาติ
5. การพัฒนาระบบบริหารจัดการที่ทันสมัย มีประสิทธิภาพ โปร่งใสและมีธรรมาภิบาล

เพื่อมุ่งสู่ความสำเร็จตามวิสัยทัศน์ เป้าหมายของวิทยาลัยการจัดการ และเพื่อใช้เป็นตัวชี้วัดสำหรับประเมินความสำเร็จของการดำเนินงานตามแผนยุทธศาสตร์การพัฒนาวิทยาลัยการจัดการ มหาวิทยาลัยพะเยา

### หลักสูตรและบริการ

ปีงบประมาณ 2569 วิทยาลัยการจัดการมีหลักสูตรที่ทำการจัดการเรียนการสอน จำนวน 5 หลักสูตร แบ่งเป็นหลักสูตรในระดับปริญญาโท จำนวน 3 หลักสูตร และหลักสูตรระดับปริญญาเอก จำนวน 2 หลักสูตร โดยมีรายชื่อหลักสูตร ดังต่อไปนี้

#### หลักสูตรระดับปริญญาโท 3 หลักสูตร

1. การศึกษามหาบัณฑิต สาขาวิชาการบริหารการศึกษา (หลักสูตรปรับปรุง พ.ศ. 2568)
2. ศิลปศาสตรมหาบัณฑิต สาขาวิชาการจัดการการท่องเที่ยว การโรงแรม และธุรกิจบริการ (หลักสูตร พ.ศ. 2565)
3. บริหารธุรกิจมหาบัณฑิต (หลักสูตรปรับปรุง พ.ศ. 2564)

#### หลักสูตรระดับปริญญาเอก 2 หลักสูตร

1. ปรัชญาดุษฎีบัณฑิต สาขาวิชาการบริหารการศึกษา (หลักสูตรปรับปรุง พ.ศ. 2568)
2. ปรัชญาดุษฎีบัณฑิต สาขาวิชาการจัดการการท่องเที่ยว การโรงแรม และธุรกิจบริการ (หลักสูตร พ.ศ. 2564)

### ปรัชญา ปณิธาน วิสัยทัศน์ พันธกิจ ค่านิยมร่วม สมรรถนะหลักและอัตลักษณ์บัณฑิต

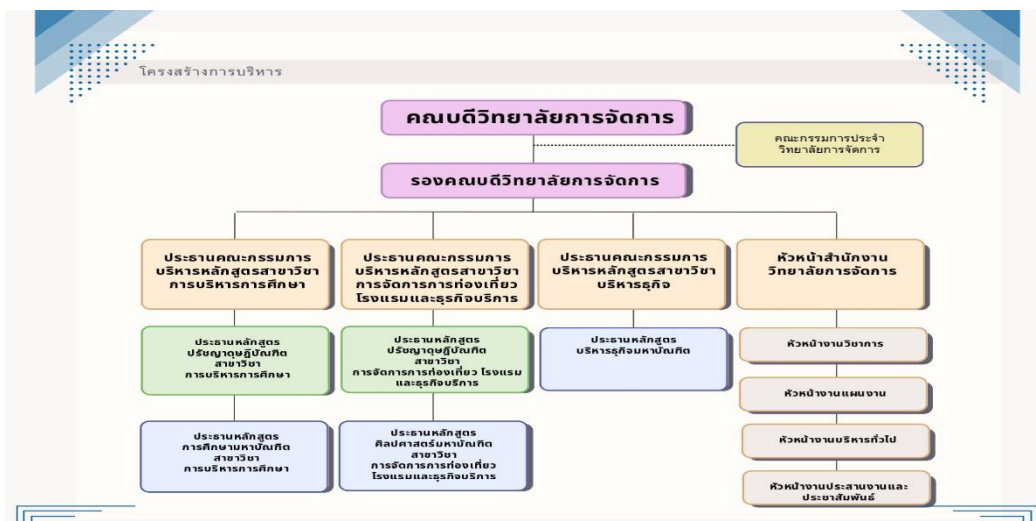
ปรัชญา (Philosophy)	ปณิธานชีวิต เสถียรชีวิต นาม (ปัญญาชีวิต เสถียรชีวิต นาม) "ดำรงชีวิตด้วยปัญญาประเสริฐที่สุด" (A Life of Wisdom Is the Most Wondrous of All)
ปณิธาน (Determination)	ปัญญาเพื่อความเข้มแข็งของชุมชน (Wisdom for Community Empowerment)
วิสัยทัศน์ (Vision)	สถาบันชั้นนำที่มีความเป็นเลิศ ด้านบริหารจัดการยุคใหม่ เพื่อนวัตกรรมและความเป็นอยู่ที่ดีของชุมชน สู่สากล อย่างยั่งยืน
พันธกิจ (Mission)	1. พัฒนาศักยภาพคนให้มีสมรรถนะและทักษะแห่งอนาคต 2. วิจัยและพัฒนานวัตกรรมจัดการเชิงพื้นที่เพื่อชุมชน

	3. บริการวิชาการด้วยศาสตร์การจัดการเพื่อชุมชนที่ยั่งยืน 4. ทำนุบำรุงศิลปวัฒนธรรมท้องถิ่นและเอกลักษณ์ของชาติ 5. บริหารจัดการที่ทันสมัย มีธรรมาภิบาล สู่องค์กรคุณภาพ
<b>อัตลักษณ์บัณฑิต</b> (Student Identity)	1. อัตลักษณ์ทางวิชาชีพ: มีคุณภาพและมีสมรรถนะตามมาตรฐานการศึกษา มาตรฐานวิชาชีพ และทักษะตามความต้องการอุตสาหกรรมอนาคต (New S-curve) 2. อัตลักษณ์ทั่วไป: มีสุนทรียภาพ มีสุขภาพดี มีบุคลิกภาพดี
<b>ค่านิยม (Core Values)</b>	U = Unity                      ความเป็นหนึ่งเดียว มุ่งสู่เป้าหมาย P = Professional            ทำงานอย่างมืออาชีพ เพื่อคุณภาพและมาตรฐาน C = Collaboration           ร่วมมือกันอย่างมีประสิทธิภาพ M = Merit                        ทำดีตอบแทนชุมชนและสังคม
<b>สมรรถนะหลัก</b> (Core Competency)	1. จัดการศึกษาระดับบัณฑิตศึกษา และจัดหลักสูตรระยะสั้น ด้านการบริหารจัดการยุคใหม่ 2. จัดการฝึกอบรมและพัฒนาบุคลากร ด้านการวิจัยและนวัตกรรม การบริหารจัดการยุคใหม่ 3. ให้บริการเข้าสถานที่ในการจัดการฝึกอบรม ประชุมสัมมนา พร้อมสิ่งอำนวยความสะดวก
<b>วัฒนธรรมองค์กร</b> (corporate culture)	ร่วมแรง ร่วมใจ ร่วมเรียนรู้ เพื่อการพัฒนา

## โครงสร้างคณะ

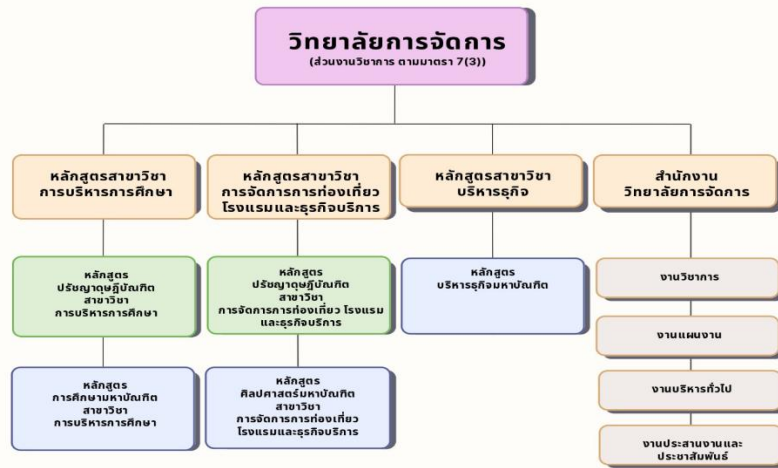
โครงสร้างองค์การบริหารจัดการ ได้รับอนุมัติตามพระราชบัญญัติมหาวิทยาลัยพะเยา พ.ศ. 2553 ผ่านความเห็นชอบและรับรองจากสภามหาวิทยาลัยพะเยาและมีการปรับเปลี่ยน ประกอบไปด้วยคณบดี 1 คน รองคณบดี 1 คน หัวหน้าสำนักงาน 1 คน หลักสูตร 5 สูตร กลุ่มงานสนับสนุน 4 กลุ่มงาน กับกำดูแลการดำเนินงานตามพันธกิจของคณะโดยคณะกรรมการประจำคณะ

### โครงการบริหารงานวิทยาลัยการจัดการ



# โครงสร้างองค์กรวิทยาลัยการจัดการ

โครงสร้างองค์กร



ภาระงานกลุ่มงานแผนงาน



ลำดับที่	ภาระงาน
1	งานแผนยุทธศาสตร์การพัฒนาวិทยาลัยการจัดการ
2	งานแผนปฏิบัติการ ประจำปีงบประมาณ
3	งานบริหารความเสี่ยงและควบคุมภายใน
4	งานบริการวิชาการและทำนุบำรุงศิลปวัฒนธรรม
5	งานวิจัย /R2R คณะ/โครงการวิจัยคณะ/ผลงานตีพิมพ์วิจัยระดับชาติและนานาชาติ
6	ตัวชี้วัดสำคัญ SUPER KPIs / ตัวชี้วัดสำคัญ (Flagship)/ ตัวชี้วัดสำคัญ SUPER KPIs ด้านสิ่งแวดล้อม
7	ข้อตกลงการปฏิบัติงาน Performance Agreement (PA)
8	โครงการในแผนปฏิบัติการ ประจำปีงบประมาณ เช่น
	- โครงการประเมินคุณธรรมและความโปร่งใส ITA ระดับคณะ
	- โครงการส่งเสริมระบบการบริหารและการดำเนินงานตามเกณฑ์มหาวิทยาลัยสีเขียว
9	งานธุรการกลุ่มงานแผน (งานเอกสารรับ-ส่งเอกสารที่เกี่ยวข้องกับงานแผนงาน)

## รายละเอียดขั้นตอนการปฏิบัติงาน

### 1. งานแผนยุทธศาสตร์การพัฒนาวិทยาลัยการจัดการ

ตัวชี้วัดสำคัญ SUPER KPIs / ตัวชี้วัดสำคัญ (Flagship) อยู่ในเล่มแผนยุทธศาสตร์การพัฒนาวิทยาลัยการจัดการ

ขั้นตอนการปฏิบัติงาน	ระยะเวลา	ผู้รับผิดชอบ	กฎหมายที่เกี่ยวข้อง
1. จัดทำคำสั่งแต่งตั้ง คณะกรรมการจัดทำแผนยุทธศาสตร์ประจำวิทยาลัยการจัดการ	1-2 วัน	งานแผนงาน	-พระราชบัญญัติ การจัดทำยุทธศาสตร์ชาติ พ.ศ. 2560 -ข้อบังคับมหาวิทยาลัย พะเยา ว่าด้วยการติดตาม และประเมินผลการ ดำเนินงานของ ผู้บริหาร พ.ศ. 2564 - คำสั่งวิทยาลัยการ จัดการ เรื่อง แต่งตั้ง คณะกรรมการจัดทำแผน ยุทธศาสตร์ วิทยาลัยการ จัดการประจำปี งบประมาณ
2. เสนอคำสั่งแต่งตั้ง คณะกรรมการจัดทำแผนยุทธศาสตร์ประจำปีงบประมาณ วิทยาลัยการจัดการ ผ่านรองคณบดีถึงคณบดีเพื่อพิจารณาอนุมัติ	1-2 วัน	งานแผนงาน	
3. จัดทำรูปเล่มแผนยุทธศาสตร์ประจำวิทยาลัยการจัดการ	30 วัน	งานแผนงาน	

### 2. งานแผนปฏิบัติการ ประจำปีงบประมาณ

ขั้นตอนการปฏิบัติงาน	ระยะเวลา	ผู้รับผิดชอบ	กฎหมายที่เกี่ยวข้อง
1. จัดทำคำสั่งแต่งตั้ง คณะกรรมการจัดทำแผนปฏิบัติการ ประจำปีงบประมาณ	1-2 วัน	งานแผนงาน	-พระราชบัญญัติ การจัดทำยุทธศาสตร์ชาติ พ.ศ. 2560 -ระเบียบมหาวิทยาลัย พะเยาว่าด้วย การบริหาร งบประมาณของ มหาวิทยาลัยพะเยา พ.ศ. 2563
2. เสนอคำสั่งแต่งตั้ง คณะกรรมการจัดทำแผนปฏิบัติการ ประจำปีงบประมาณ ผ่านรองคณบดีถึงคณบดีเพื่อพิจารณาอนุมัติ	1-2 วัน	งานแผนงาน	

3. จัดทำรูปเล่มแผนดำเนินงานประจำปี งบประมาณ	15 วัน	งานแผนงาน	
4. รายงานผลแผนดำเนินงานประจำปี รอบ 6 เดือน และรอบ 12 เดือน	7 วัน	งานแผนงาน	

### 3. งานแผนบริหารความเสี่ยงและควบคุมภายใน

ขั้นตอนการปฏิบัติงาน	ระยะเวลา	ผู้รับผิดชอบ	กฎหมายที่เกี่ยวข้อง
1. จัดทำคำสั่งแต่งตั้ง คณะกรรมการ บริหารความเสี่ยงและควบคุมภายใน ประจำปีงบประมาณ	1-2 วัน	งานแผนงาน	-พระราชบัญญัติ การจัดทำยุทธศาสตร์ชาติ พ.ศ. 2560 -ข้อบังคับมหาวิทยาลัย พะเยาว่าด้วยการติดตาม และ ประเมินผลการ ดำเนินงานของ ผู้บริหาร พ.ศ. 2564
2. เสนอคำสั่งแต่งตั้ง คณะกรรมการ บริหารความเสี่ยงและควบคุมภายใน ประจำปีงบประมาณ ผ่านรองคณบดีถึง คณบดีเพื่อพิจารณาอนุมัติ	1-2 วัน	งานแผนงาน	- กฎบัตรการตรวจสอบ ภายใน มหาวิทยาลัย พะเยา ประจำปี งบประมาณ 2568
3. จัดทำรูปเล่มแผนบริหารความเสี่ยง และควบคุมภายใน ประจำปี งบประมาณ	15 วัน	งานแผนงาน	
4. รายงานผลการดำเนินงานแผน บริหารความเสี่ยงและควบคุมภายใน รอบ 6 เดือน และรอบ 12 เดือน	7 วัน	งานแผนงาน	

### 4. งานบริการวิชาการและทำนุบำรุงศิลปวัฒนธรรม

งานโครงการในแผนปฏิบัติการ มีขั้นตอนการปฏิบัติงาน ดังนี้

ขั้นตอนการปฏิบัติงาน	ระยะเวลา	ผู้รับผิดชอบ	กฎหมายที่เกี่ยวข้อง
1. ประสานผู้รับผิดชอบโครงการบริการ วิชาการและทำนุบำรุงศิลปวัฒนธรรมใน แผนปฏิบัติการ	1 วัน	งานแผนงาน	-ระเบียบมหาวิทยาลัย พะเยาว่าด้วยการบริหาร งบประมาณของ

2. รับเรื่อง/ขออนุมัติโครงการในแผน	1-2 วัน	งานแผนงาน	มหาวิทยาลัยพะเยา พ.ศ. 2563
3. เกษียณผ่านรองคณบดีถึงคณบดีเพื่อพิจารณาอนุมัติโครงการ	1 วัน	งานแผนงาน	- ประกาศมหาวิทยาลัยพะเยา เรื่อง หลักเกณฑ์และอัตราการเบิกจ่ายเงิน
4. ตัดยอดงบประมาณและส่งเอกสารให้การเงิน	1 วัน	งานแผนงาน	โครงการบริการวิชาการและโครงการทำนุบำรุงศิลปะและวัฒนธรรม 2556
5. ติดตามรายงานความก้าวหน้าโครงการในกรณีโครงการนั้นดำเนินการเกิน 1 เดือน	1-2 วัน	งานแผนงาน	- ประกาศมหาวิทยาลัยพะเยา เรื่อง หลักเกณฑ์และอัตราการเบิกจ่ายเงินโครงการทำนุบำรุงศิลปะและวัฒนธรรม 2562
6. ติดตามสรุปโครงการหลังจากโครงการสิ้นสุด	15 วัน	งานแผนงาน	
7. สรุปและรายงานการดำเนินงานโครงการทุกไตรมาส	15 วัน	งานแผนงาน	

#### 5. งานวิจัย /R2R คณะ/โครงการวิจัยคณะ/ผลงานตีพิมพ์วิจัยระดับชาติและนานาชาติ

โครงการงานวิจัยในแผนปฏิบัติการ มีขั้นตอนการปฏิบัติงาน ดังนี้

ขั้นตอนการปฏิบัติงาน	ระยะเวลา	ผู้รับผิดชอบ	กฎหมายที่เกี่ยวข้อง
1. ประสานผู้รับผิดชอบโครงการวิจัยในแผนปฏิบัติการ	1 วัน	งานแผนงาน	-ระเบียบมหาวิทยาลัยพะเยาว่าด้วย การบริหารงบประมาณของมหาวิทยาลัยพะเยา พ.ศ. 2563
2. รับเรื่อง/ขออนุมัติโครงการวิจัยในแผนปฏิบัติการ	1-2 วัน	งานแผนงาน	- ประกาศมหาวิทยาลัยพะเยา เรื่อง หลักเกณฑ์และอัตราการเบิกจ่ายเงินอุดหนุนโครงการวิจัย
3. เกษียณผ่านรองคณบดีถึงคณบดีเพื่อพิจารณาอนุมัติโครงการฯ	1 วัน	งานแผนงาน	พ.ศ. 2567
4. ตัดยอดงบประมาณและส่งเอกสารให้การเงิน	1 วัน	งานแผนงาน	- ประกาศวิทยาลัยการ
5. ติดตามรายงานความก้าวหน้าโครงการในกรณีโครงการนั้นดำเนินการเกิน 1 เดือน	1-2 วัน	งานแผนงาน	จัดการ มหาวิทยาลัยพะเยา เรื่อง หลักเกณฑ์การสนับสนุนทุนอุดหนุนการ

6. ติดตามสรุปโครงการหลังจากโครงการสิ้นสุด	15 วัน	งานแผนงาน	วิจัยงบประมาณรายได้ วิทยาลัยการจัดการ
7. สรุปและรายงานการดำเนินงานโครงการทุกไตรมาส	15 วัน	งานแผนงาน	ประจำปีงบประมาณ พ.ศ. 2569

#### 6. SUPER KPIs ตัวชี้วัดเร่งด่วนคนบตี (PA)

ขั้นตอนการปฏิบัติงาน	ระยะเวลา	ผู้รับผิดชอบ	กฎหมายที่เกี่ยวข้อง
1. ประสานงานกองแผนงาน เรื่องแบบฟอร์มข้อตกลงการประเมินผลการปฏิบัติงาน (Performance Agreement) ของคนบตีคณะ/หน่วยงาน.....วิทยาลัยการจัดการ มหาวิทยาลัยพะเยา ประจำปีงบประมาณ	1 วัน	งานแผนงาน	-พระราชบัญญัติ การจัดทำยุทธศาสตร์ชาติ พ.ศ. 2560 - ข้อบังคับมหาวิทยาลัยพะเยาว่าด้วยการติดตามและ ประเมินผลการดำเนินงานของ ผู้บริหาร พ.ศ. 2564
2. จัดทำร่างแบบฟอร์ม ข้อตกลงการประเมินผลการปฏิบัติงาน (Performance Agreement) ของคนบตีคณะ/หน่วยงาน.....วิทยาลัยการจัดการ มหาวิทยาลัยพะเยา ประจำปีงบประมาณ	3 วัน	งานแผนงาน	
3. ประสานคนบตีเติมข้อมูลในแบบฟอร์ม ข้อตกลงการประเมินผลการปฏิบัติงาน (Performance Agreement) ของคนบตีคณะ/หน่วยงาน.....วิทยาลัยการจัดการ มหาวิทยาลัยพะเยา ประจำปีงบประมาณ	1-2 วัน	งานแผนงาน	
4. ประสานงานจัดส่ง แบบฟอร์ม ข้อตกลงการประเมินผลการปฏิบัติงาน (Performance Agreement) ของคนบตีคณะ/หน่วยงาน.....วิทยาลัยการจัดการ มหาวิทยาลัยพะเยา ประจำปีงบประมาณ ให้กองแผนงาน	1 วัน	งานแผนงาน	

## 7. งานSUPER KPIs ด้านสิ่งแวดล้อม

ขั้นตอนการปฏิบัติงาน	ระยะเวลา	ผู้รับผิดชอบ	กฎหมายที่เกี่ยวข้อง
1. ดำเนินการเขียนบทความด้านสิ่งแวดล้อม	15 วัน	งานแผนงาน	- วิทยาลัยการจัดการปฏิบัติตามกฎหมายที่เกี่ยวข้องกับสิ่งแวดล้อมทั่วไป ดังนี้
2. ประสานงานหน่วยงานภายนอกเรื่องส่งบทความด้านสิ่งแวดล้อม	1-2 วัน	งานแผนงาน	
3. จัดทำ Power point นำเสนอบทความด้านสิ่งแวดล้อม แก่หน่วยงานภายนอก ในงานประชุมเชิงวิชาการระดับชาติ หรือส่งตีพิมพ์ในวารสาร	3 วัน	งานแผนงาน	1. ประกาศกรมสวัสดิการคุ้มครองแรงงานเรื่องหลักเกณฑ์ วิธีการตรวจวัดและการวิเคราะห์สภาวะการทำงานเกี่ยวกับระดับความร้อน แสงสว่าง หรือเสียง รวมทั้งระยะเวลาและประเภทกิจการที่ต้องดำเนินการ พ.ศ.2561
4. นำเสนอบทความด้านสิ่งแวดล้อมในที่ประชุมระดับชาติ หรือส่งตีพิมพ์ในวารสาร	1 วัน	งานแผนงาน	2. ประกาศกรมสวัสดิการและคุ้มครองแรงงาน เรื่องกำหนดแบบรายงานผลการตรวจวัดและวิเคราะห์สภาวะการทำงานเกี่ยวกับความร้อน แสงสว่าง และเสียงภายในสถานประกอบกิจการ พ.ศ. 2561 และได้จัดทำแผนการปรับปรุงห้องถ่ายเอกสารเพื่อจัดวางเครื่องถ่ายเอกสารไว้ในส่วนที่ไม่รบกวนการทำงานของบุคลากร
5. ปรับแก้บทความตามที่ประชุมระดับชาติ หรือวารสารให้ปรับแก้รายการตีพิมพ์	5-7 วัน	งานแผนงาน	
6. ประสานงานกองอาคารสถานที่ส่งบทความด้านสิ่งแวดล้อม เพื่อเข้าการประกวด ในโครงการและบทความด้านความยั่งยืน การพัฒนากายภาพและสิ่งแวดล้อม ตามเกณฑ์ UI Green สู่การเป็นมหาวิทยาลัยต้นแบบ ในการสร้างความยั่งยืน (Super KPI)	3-5 วัน	งานแผนงาน	
7. จัดทำ Power point และขึ้นนำเสนอ และรอประกาศผลรางวัล	2-3 วัน	งานแผนงาน	
8. เขียนรายงานเข้าคณะกรรมการประจำส่วนงาน	1 วัน	งานแผนงาน	

## 8. โครงการในแผนปฏิบัติการ ประจำปีงบประมาณ

### โครงการประเมินคุณธรรมและความโปร่งใส ITA ระดับคณะ

หมายเหตุ ลักษณะงานคือ การวางแผน การวิเคราะห์ เขียนข้อมูล และการประสานงาน โดยนำผลการดำเนินงานตลอดทั้งปีมาใช้ ตามตัวชี้วัด OIT ที่กำหนด

ขั้นตอนการปฏิบัติงาน	ระยะเวลา	ผู้รับผิดชอบ	กฎหมายที่เกี่ยวข้อง
1. ผู้รับผิดชอบโครงการ คุณธรรมและความโปร่งใส ITA วิทยาลัยการจัดการ เปิดโครงการฯ / ปิด โครงการ ฯ	1-2 วัน	งานแผนงาน	- ข้อบังคับมหาวิทยาลัย พะเยา ว่าด้วย การ ติดตามและ ประเมินผล การดำเนินงานของ ผู้บริหาร พ.ศ. 2564
2. จัดทำคำสั่งวิทยาลัยการ จัดการ เรื่อง แต่งตั้ง คณะกรรมการด้าน คุณธรรมและความโปร่งใส วิทยาลัยการจัดการ	1 วัน	งานแผนงาน	- ข้อบังคับมหาวิทยาลัย พะเยา ว่าด้วย ธรรมา ภิบาล พ.ศ. 2564 - คำสั่งวิทยาลัยการ จัดการ เรื่อง แต่งตั้ง
3. จัดทำคำสั่งวิทยาลัยการ จัดการ เรื่อง แต่งตั้ง คณะกรรมการดำเนินงาน ขับเคลื่อนมาตรฐานทาง จริยธรรม วิทยาลัยการ จัดการ มหาวิทยาลัย พะเยา	1 วัน	งานแผนงาน	คณะกรรมการด้าน คุณธรรมและความ โปร่งใส วิทยาลัยการ จัดการ ประจำปี งบประมาณ 2569 - คำสั่งวิทยาลัยการ จัดการ เรื่อง แต่งตั้ง
4. จัดทำประกาศวิทยาลัย การจัดการ เรื่อง เจตนาธรรมณ์ ไม่ให้ ไม่รับ ของขวัญและของกำนัลทุก ชนิดจากการปฏิบัติหน้าที่ (No Gift Policy) ของ วิทยาลัยการจัดการ ประจำปีงบประมาณ	1-2 วัน	งานแผนงาน	คณะกรรมการ ดำเนินงานขับเคลื่อน มาตรฐานทางจริยธรรม วิทยาลัยการจัดการ มหาวิทยาลัยพะเยา ประจำปีงบประมาณ 2569 - ประกาศวิทยาลัยการ จัดการ เรื่องเจตนาธรรมณ์ ไม่ให้ ไม่รับ ของขวัญ และของกำนัลทุกชนิด จากการปฏิบัติหน้าที่ (No Gift Policy) ของ วิทยาลัยการจัดการ
5. จัดทำเป็นภาษาอังกฤษ Announcement of the College of Management, University of Phayao Policy of not giving and accepting gifts	2-3 วัน	งานแผนงาน	

ขั้นตอนการปฏิบัติงาน	ระยะเวลา	ผู้รับผิดชอบ	กฎหมายที่เกี่ยวข้อง
from The College of			ประจำปีงบประมาณ 2569
Management of duties (No Gift Policy) Fiscal year 2025			- Announcement of the College of Management, University of Phayao
6. ตรวจสอบความถูกต้องทางด้านภาษาตามหลักไวยากรณ์ พร้อมแนบในตรวจไวยากรณ์	1 วัน	งานแผนงาน	Policy of not giving and accepting gifts from The College of Management of
7. จัดทำบันทึกข้อความขอความอนุเคราะห์ตอบแบบสอบถามแบบวัดการรับรู้ผู้มีส่วนได้ส่วนเสียภายนอก (EIT) และคิวอาร์โค้ด	1 วัน	งานแผนงาน	duties (No Gift Policy) Fiscal year 2026
8. จัดส่งบันทึกข้อความขอความอนุเคราะห์ตอบแบบสอบถามแบบวัดการรับรู้ผู้มีส่วนได้ส่วนเสียภายนอก (EIT) ให้หน่วยงาน และคณะต่างๆ ในมหาวิทยาลัยพะเยา	1 วัน	งานแผนงาน	
9. ประสานงานกองแผนงาน จัดส่งรายชื่อผู้ดูแลระบบผู้ให้ข้อมูลหน่วยงานและผู้ประสานงาน	1 วัน	งานแผนงาน	
10. กรอกข้อมูลผู้มีส่วนได้ส่วนเสียภายนอก ตามปีงบประมาณ ในระบบ UP ITA	3-5	งานแผนงาน	
11. เป็นผู้ดูแลระบบ UP ITA ของคณะ ประสานกองแผนงาน และให้บุคลากรกรอกข้อมูล IIT ของคณะ	3-5	งานแผนงาน	
12. เป็นผู้ดูแลระบบประสานกองแผนงาน และ	15 วัน	งานแผนงาน	

ขั้นตอนการปฏิบัติงาน	ระยะเวลา	ผู้รับผิดชอบ	กฎหมายที่เกี่ยวข้อง
ประสานงาน ผู้มีส่วนได้ส่วนเสีย กรอกข้อมูล EIT			
13. จัดประชุมการเตรียมความพร้อมการประเมิน ITA วิทยาลัยการจัดการ ประสานงานผู้บริหาร คณาจารย์และบุคลากร	1 วัน	งานแผนงาน	
14. จัดทำบันทึกข้อความขอความอนุเคราะห์ลงนามบันทึกภายใน เรื่อง ขอเชิญเข้าร่วมกิจกรรมการเตรียมความพร้อมการประเมิน ITA วิทยาลัยการจัดการ	1 วัน	งานแผนงาน	
15. จัดทำกำหนดการกิจกรรมการเตรียมความพร้อมการประเมิน ITA วิทยาลัยการจัดการ	1 วัน	งานแผนงาน	
16. จัดทำการแบ่งงานตามตัวชี้วัด แบบวัดการเปิดเผยข้อมูลสาธารณะ (Open Data Integrity and Transparency Assessment) หรือแบบวัด OIT 26 ตัวชี้วัด	1-2 วัน	งานแผนงาน	
17. จัดทำแฟ้มเอกสาร ITA และ ออกแบบ Power point รวมทั้งนำข้อมูล เช่น คู่มือ ITA ขึ้น Goggle Drive	2-3 วัน	งานแผนงาน	
18. ติดตามตัวชี้วัด OIT 28 ตัวชี้วัด จากผู้รับผิดชอบ รวมทั้งเขียนตัวชี้วัด OIT ตามที่ได้รับมอบหมายจากการแบ่งงาน และตรวจสอบความถูกต้อง เสนอผู้บริหาร	15-30 วัน	งานแผนงาน	

ขั้นตอนการปฏิบัติงาน	ระยะเวลา	ผู้รับผิดชอบ	กฎหมายที่เกี่ยวข้อง
19 ผู้รับผิดชอบ OIT 26 ตัวชี้วัด ส่งเอกสาร ดำเนินงาน เสนอ รองคณบดี/ คณบดี	15-20 วัน	งานแผนงาน	
20. นำข้อมูลขึ้นเว็บไซต์ วิทยาลัยการจัดการ	15 วัน	งานแผนงาน และ งานประสานงาน ประชาสัมพันธ์ฯ	
21. แปะลิงค์ลงในระบบ UP ITA รวมทั้งตรวจสอบ ลิงค์ก่อนปล่อยระบบ	5-7 วัน	งานแผนงาน	
22. ประสานงานกอง แผนงานในการใช้ User name ในระบบ UP ITA และรายงานการกรอก ข้อมูลครบต่อผู้บริหาร	3-5 วัน	งานแผนงาน	
23. จัดทำรายงานเข้า คณะกรรมการประจำ	1 วัน	งานแผนงาน	

โครงการส่งเสริมระบบการบริหารและการดำเนินงานตามเกณฑ์มหาวิทยาลัยสีเขียว

ขั้นตอนการปฏิบัติงาน	ระยะเวลา	ผู้รับผิดชอบ	กฎหมายที่เกี่ยวข้อง
1. ผู้รับผิดชอบโครงการ สำนักงานสีเขียว เปิดโครงการฯ / ปิด โครงการ ฯ	1-2 วัน	งานแผนงาน	- วิทยาลัยการจัดการ ปฏิบัติตามกฎหมายที่ เกี่ยวข้องกับสิ่งแวดล้อม ทั่วไป ดังนี้
2. จัดทำคำสั่งวิทยาลัยการ จัดการ เรื่อง แต่งตั้ง คณะกรรมการดำเนินงาน โครงการส่งเสริมระบบการ บริหาร และการดำเนิน งานตามเกณฑ์ มหาวิทยาลัยสีเขียว	1 วัน	งานแผนงาน	1. ประกาศกรม สวัสดิการการคุ้มครอง แรงงานเรื่อง หลักเกณฑ์ วิธีการตรวจวัด และการ วิเคราะห์สภาวะการท งานเกี่ยวกับระดับความ ร้อน แสงสว่าง หรือเสียง

ขั้นตอนการปฏิบัติงาน	ระยะเวลา	ผู้รับผิดชอบ	กฎหมายที่เกี่ยวข้อง
3. จัดทำประกาศวิทยาลัยการจัดการ มหาวิทยาลัยพะเยา เรื่อง นโยบายสิ่งแวดล้อมสำนักงาน สี่เขี้ยววิทยาลัยการจัดการ ประจำปีงบประมาณ	1-2 วัน	งานแผนงาน	รวมทั้งระยะเวลาและประเภทกิจการที่ต้องดำเนินการ พ.ศ.2561 2. ประกาศกรมสวัสดิการและคุ้มครองแรงงาน เรื่อง กำหนดแบบรายงานผลการ
4. จัดทำประกาศวิทยาลัยการจัดการ เรื่องมาตรการประหยัดน้ำมันเชื้อเพลิง ประจำปีงบประมาณ	1-2 วัน	งานแผนงาน	ตรวจวัดและวิเคราะห์สภาวะการทำงานเกี่ยวกับความร้อน แสงสว่าง และเสียงภายใน
5. จัดทำประกาศวิทยาลัยการจัดการ เรื่อง มาตรการประหยัดน้ำ ประจำปีงบประมาณ พ.ศ. 2568	1-2 วัน	งานแผนงาน	สถานประกอบกิจการ พ.ศ. 2561 และได้จัดทำแผนการปรับปรุงห้องถ่ายเอกสารเพื่อจัดวาง
6. จัดทำประกาศวิทยาลัยการจัดการ เรื่อง มาตรการการใช้อุปกรณ์สำนักงาน วัสดุงานบ้าน งานครัวและหมึกพิมพ์ ประจำปีงบประมาณ	1-2 วัน	งานแผนงาน	เครื่องถ่ายเอกสารไว้ในส่วนที่ไม่รบกวนการทำงานของบุคลากร - คำสั่งวิทยาลัยการจัดการ เรื่อง แต่งตั้งคณะกรรมการ
7. จัดทำประกาศวิทยาลัยการจัดการ เรื่อง มาตรการการประหยัดไฟฟ้า ประจำปีงบประมาณ	1-2 วัน	งานแผนงาน	ดำเนินงานโครงการส่งเสริมระบบการบริหารและการดำเนินงานตามเกณฑ์มหาวิทยาลัยสี่เขี้ยว
8. จัดทำประกาศวิทยาลัยการจัดการ เรื่องมาตรการดำเนินการจัดประชุมและการจัดนิทรรศการ ประจำปีงบประมาณ	1-2 วัน	งานแผนงาน	ประจำปีงบประมาณ 2568 และ ประจำปีงบประมาณ 2569 -ประกาศวิทยาลัยการจัดการ มหาวิทยาลัยพะเยา เรื่อง นโยบาย
9. จัดทำประกาศวิทยาลัยการจัดการ เรื่องมาตรการการประหยัดกระดาษ ประจำปีงบประมาณ	1-2 วัน	งานแผนงาน	สิ่งแวดล้อมสำนักงาน สี่เขี้ยววิทยาลัยการจัดการ ประจำปีงบประมาณ 2567 ถึง

ขั้นตอนการปฏิบัติงาน	ระยะเวลา	ผู้รับผิดชอบ	กฎหมายที่เกี่ยวข้อง
10. จัดทำประกาศ วิทยาลัยการจัดการ เรื่อง มาตรการดำเนินการจัด การน้ำเสียและการดูแลถัง ดักไขมัน ประจำปี งบประมาณ	1-2 วัน	งานแผนงาน	ประจำปีงบประมาณ 2569 -ประกาศวิทยาลัยการ จัดการ เรื่องมาตรการ ประหยัดน้ำมันเชื้อเพลิง ประจำปี2567 ถึง งบประมาณ
11. จัดทำประกาศ วิทยาลัยการจัดการ เรื่อง มาตรการการลดการเกิด ขยะตามหลัก 3R วิทยาลัย การจัดการ มหาวิทยาลัย พะเยา ประจำปี งบประมาณ	1-2 วัน	งานแผนงาน	ประจำปีงบประมาณ 2569 เป็นต้น
12. จัดทำประกาศ วิทยาลัยการจัดการ เรื่อง นโยบายและมาตรการ ลด ละ เลิก การใช้บรรจุภัณฑ์ ประเภทโฟมและพลาสติก วิทยาลัยการจัดการ ประจำปีงบประมาณ	1-2 วัน	งานแผนงาน	
13. จัดทำประกาศ วิทยาลัยการจัดการ เรื่อง มาตรการและแนวทาง ปฏิบัติในการจัดการของ เสียตามนโยบาย สิ่งแวดล้อมสำนักงาน สีเขียว (Green office) ประจำปีงบประมาณ	1-2 วัน	งานแผนงาน	
14. จัดทำการแบ่งหน้าที่ ในหมวด 1 ถึง หมวดที่ 7 และสร้าง Goggle Drive สำนักงานสีเขียว	1-2 วัน	งานแผนงาน	
15. จัดทำแผนการดำเนิน งานสำนักงานสีเขียว ประจำปีงบประมาณ	1-2 วัน	งานแผนงาน	

ขั้นตอนการปฏิบัติงาน	ระยะเวลา	ผู้รับผิดชอบ	กฎหมายที่เกี่ยวข้อง
16. วางแผนและจัดอบรมให้ความรู้บุคลากร ทั้ง 7 หมวด ด้านสิ่งแวดล้อม	1 วัน	งานแผนงาน	
17. เชิญวิทยากร และจัดทำจดหมายเชิญวิทยากรอบรมให้ความรู้บุคลากร ทั้ง 7 หมวด	1-2 วัน	งานแผนงาน	
18. วางแผนและจัดการตรวจประเมินสำนักงานสีเขียวภายใน รวมทั้งเชิญผู้ตรวจประเมิน จัดทำจดหมายเชิญ และแบ่งหน้าที่ความรับผิดชอบให้บุคลากร เสนอผู้บริหาร	3-5 วัน	งานแผนงาน	
19. จัดทำผลสรุปตรวจประเมินสำนักงานสีเขียว	3-5 วัน	งานแผนงาน	
20. จัดทำรายงานเข้าคณะกรรมการประจำ - ผลตรวจประเมินสำนักงานสีเขียว และข้อเสนอแนะ	1-2 วัน	งานแผนงาน	
21. กรณีการต่ออายุสำนักงานสีเขียว - กรอกใบสมัครเข้าร่วมโครงการส่งเสริมสำนักงานสีเขียว (Green Office) - แบบประเมินตนเองโครงการส่งเสริมสำนักงานสีเขียว (Green Office) * ส่งกรมการเปลี่ยนแปลงสภาพภูมิอากาศและสิ่งแวดล้อม กระทรวงทรัพยากรธรรมชาติและสิ่งแวดล้อม	1-2 วัน  15-21 วัน	งานแผนงาน	

งานธุรการกลุ่มงานแผน (งานเอกสารรับ – ส่งเอกสารที่เกี่ยวข้องกับงานแผน)

ขั้นตอนการปฏิบัติงาน	ระยะเวลา	ผู้รับผิดชอบ	กฎหมายที่เกี่ยวข้อง
1. รับเอกสารจากเจ้าหน้าที่ ส่งเรื่องให้กับรองคณบดี/คณบดี	1-5 นาที	งานแผนงาน	- ระเบียบมหาวิทยาลัยพะเยาว่าด้วย งานสารบรรณ พ.ศ. 2566 - ประกาศมหาวิทยาลัยพะเยา เรื่อง การใช้ตราสัญลักษณ์ของมหาวิทยาลัยพะเยา ในการออกเลขหนังสือ
ขั้นตอนการปฏิบัติงาน	ระยะเวลา	ผู้รับผิดชอบ	กฎหมายที่เกี่ยวข้อง
2. ดำเนินงานตามรองคณบดี/ คณบดีมอบหมาย	ตามระยะเวลาที่ได้รับมอบหมาย	งานแผนงาน	

\*\*\*\*\*

## ภาคผนวก

กฎหมายที่เกี่ยวข้อง ในการปฏิบัติงานแผนงาน

### พระราชบัญญัติ

- พระราชบัญญัติคุ้มครองข้อมูลส่วนบุคคล พ.ศ. 2562
- พระราชบัญญัติ วินัยการเงินการคลังของรัฐ พ.ศ. 2561
- พระราชบัญญัติประกอบรัฐธรรมนูญ ว่าด้วยการป้องกันและปราบปรามการทุจริต พ.ศ. 2561
- พระราชบัญญัติ การจัดซื้อจัดจ้างและบริหารพัสดุ ภาครัฐ พ.ศ. 2560
- พระราชบัญญัติ การอุดมศึกษา พ.ศ. 2562
- พระราชบัญญัติ มหาวิทยาลัยพะเยา พ.ศ. 2563
- พระราชบัญญัติ การจัดทำยุทธศาสตร์ชาติ พ.ศ. 2560

### ข้อบังคับมหาวิทยาลัยพะเยา

- ข้อบังคับมหาวิทยาลัยพะเยา ว่าด้วย วินัย การรักษาวินัย และการดำเนินการทางวินัยของพนักงานมหาวิทยาลัยพะเยา พ.ศ. 2564
- ข้อบังคับมหาวิทยาลัยพะเยา ว่าด้วย การบริหารงานบุคคล พ.ศ. 2563
- ข้อบังคับมหาวิทยาลัยพะเยา ว่าด้วย ธรรมนูญ พ.ศ. 2564
- ข้อบังคับมหาวิทยาลัยพะเยา ว่าด้วย การกำหนดระดับตำแหน่ง และการแต่งตั้งพนักงานมหาวิทยาลัยสายสนับสนุน ให้ดำรงตำแหน่งที่สูงขึ้น พ.ศ. 2564
- ข้อบังคับมหาวิทยาลัยพะเยาว่าด้วย การติดตามและ ประเมินผลการดำเนินงานของ ผู้บริหาร พ.ศ. 2564

### ระเบียบมหาวิทยาลัยพะเยา

- ระเบียบมหาวิทยาลัยพะเยา ว่าด้วยการเงิน การงบประมาณและการพัสดุของทุนจากแหล่งทุนภายนอกมหาวิทยาลัย พ.ศ. 2563
- ระเบียบมหาวิทยาลัยพะเยา ว่าด้วยการเงิน การบัญชี การตรวจสอบ และการจัดการทรัพย์สินของมหาวิทยาลัย พ.ศ. 2563
- ระเบียบมหาวิทยาลัยพะเยา ว่าด้วยการบริหารงบประมาณของมหาวิทยาลัยพะเยา พ.ศ. 2563
- ระเบียบมหาวิทยาลัยพะเยา ว่าด้วยจรรยาบรรณ และคุณธรรมของบุคลากร พ.ศ. 2554
- ระเบียบมหาวิทยาลัยพะเยา ว่าด้วยงานสารบรรณ พ.ศ. 2566

### ประกาศมหาวิทยาลัยพะเยา

- ประกาศมหาวิทยาลัยพะเยา เรื่อง หลักเกณฑ์การขอรับงบประมาณสนับสนุนการดำเนินการประกันคุณภาพ การศึกษา ภายในมหาวิทยาลัยพะเยา ตามเกณฑ์ EdPEX พ.ศ. 2567
- ประกาศมหาวิทยาลัย พะเยา เรื่อง การใช้ตราสัญลักษณ์ของมหาวิทยาลัยพะเยา ในการออกเลขหนังสือ
- ประกาศมหาวิทยาลัยพะเยา เรื่องระบบและกระบวนการประกันคุณภาพการศึกษาภายในมหาวิทยาลัยพะเยา พ.ศ.2566
- ประกาศมหาวิทยาลัยพะเยา เรื่อง หลักเกณฑ์และอัตราการเบิกจ่ายเงินโครงการบริการวิชาการ และโครงการทำนุบำรุงศิลปและวัฒนธรรม 2556

- ประกาศมหาวิทยาลัยพะเยา เรื่อง หลักเกณฑ์และอัตราการเบิกจ่ายเงินโครงการทำนุบำรุงศิลปะและวัฒนธรรม 2562

- ประกาศมหาวิทยาลัยพะเยา เรื่อง หลักเกณฑ์และอัตราการเบิกจ่ายเงินอุดหนุนโครงการวิจัย พ.ศ. 2567

### กฎบัตร มหาวิทยาลัยพะเยา

- กฎบัตรการตรวจสอบภายใน มหาวิทยาลัยพะเยา ประจำปีงบประมาณ 2568

### ประกาศวิทยาลัยการจัดการ มหาวิทยาลัยพะเยา

- ประกาศวิทยาลัยการจัดการ เรื่อง นโยบายสิ่งแวดล้อมสำนักงานสีเขียว วิทยาลัยการจัดการ ประจำปี งบประมาณ พ.ศ. 2567

- ประกาศวิทยาลัยการจัดการ เรื่อง มาตรการประหยัดน้ำมันเชื้อเพลิง ประจำปีงบประมาณ พ.ศ. 2567

- ประกาศวิทยาลัยการจัดการ เรื่อง มาตรการประหยัดน้ำ ประจำปีงบประมาณ พ.ศ. 2567

- ประกาศวิทยาลัยการจัดการ เรื่อง มาตรการการใช้อุปกรณ์สำนักงาน วัสดุงานบ้านงานครัวและหมึกพิมพ์ ประจำปีงบประมาณ พ.ศ. 2567

- ประกาศวิทยาลัยการจัดการ เรื่อง มาตรการการประหยัดไฟฟ้า ประจำปีงบประมาณ พ.ศ. 2567

- ประกาศวิทยาลัยการจัดการ เรื่อง มาตรการดำเนินการจัดประชุมและการจัดนิทรรศการ ประจำปีงบประมาณ พ.ศ. 2567

- ประกาศวิทยาลัยการจัดการ เรื่อง มาตรการการประหยัดกระดาษ ประจำปีงบประมาณ พ.ศ. 2567

- ประกาศวิทยาลัยการจัดการ เรื่อง มาตรการดำเนินการจัดการน้ำเสียและการดูแลถังดักไขมัน ประจำปีงบประมาณ พ.ศ. 2567

- ประกาศวิทยาลัยการจัดการ เรื่อง มาตรการการลดการเกิดขยะตามหลัก 3R วิทยาลัยการจัดการ มหาวิทยาลัยพะเยา ประจำปีงบประมาณ พ.ศ. 2567

- ประกาศวิทยาลัยการจัดการ เรื่อง นโยบายและมาตรการ ลด ละ เลิก การใช้บรรจุภัณฑ์ประเภท โฟมและพลาสติกวิทยาลัยการจัดการ ประจำปีงบประมาณ พ.ศ. 2567

- ประกาศวิทยาลัยการจัดการ เรื่อง มาตรการและแนวทางปฏิบัติในการจัดการของเสียตามนโยบาย สิ่งแวดล้อมสำนักงานสีเขียว (Green office) ประจำปีงบประมาณ พ.ศ. 2567

- ประกาศวิทยาลัยการจัดการ เรื่อง นโยบายสิ่งแวดล้อมสำนักงานสีเขียว วิทยาลัยการจัดการ ประจำปี งบประมาณ พ.ศ. 2568

- ประกาศวิทยาลัยการจัดการ เรื่อง มาตรการประหยัดน้ำมันเชื้อเพลิง ประจำปีงบประมาณ พ.ศ. 2568

- ประกาศวิทยาลัยการจัดการ เรื่อง มาตรการประหยัดน้ำ ประจำปีงบประมาณ พ.ศ. 2568

- ประกาศวิทยาลัยการจัดการ เรื่อง มาตรการการใช้อุปกรณ์สำนักงาน วัสดุงานบ้านงานครัวและหมึกพิมพ์ ประจำปีงบประมาณ พ.ศ. 2568

- ประกาศวิทยาลัยการจัดการ เรื่อง มาตรการการประหยัดไฟฟ้า ประจำปีงบประมาณ พ.ศ. 2568

- ประกาศวิทยาลัยการจัดการ เรื่อง มาตรการดำเนินการจัดประชุมและการจัดนิทรรศการ ประจำปีงบประมาณ พ.ศ. 2568

- ประกาศวิทยาลัยการจัดการ เรื่อง มาตรการการประหยัดกระดาษ ประจำปีงบประมาณ พ.ศ. 2568
- ประกาศวิทยาลัยการจัดการ เรื่อง มาตรการดำเนินการจัดการน้ำเสียและการดูแลถังไขมัน ประจำปีงบประมาณ พ.ศ. 2568
- ประกาศวิทยาลัยการจัดการ เรื่อง มาตรการการลดการเกิดขยะตามหลัก 3R วิทยาลัยการจัดการ มหาวิทยาลัยพะเยา ประจำปีงบประมาณ พ.ศ. 2568
- ประกาศวิทยาลัยการจัดการ เรื่อง นโยบายและมาตรการ ลด ละ เลิก การใช้บรรจุภัณฑ์ ประเภท โฟมและพลาสติกวิทยาลัยการจัดการ ประจำปีงบประมาณ พ.ศ. 2568
- ประกาศวิทยาลัยการจัดการ เรื่อง มาตรการและแนวทางปฏิบัติในการจัดการของเสีย ตามนโยบายสิ่งแวดล้อมสำนักงานสีเขียว (Green office) ประจำปีงบประมาณ พ.ศ. 2568

#### **คำสั่งวิทยาลัยการจัดการ มหาวิทยาลัยพะเยา**

- คำสั่งวิทยาลัยการจัดการ เรื่อง แต่งตั้งคณะกรรมการด้านคุณธรรมและความโปร่งใส วิทยาลัยการจัดการ ประจำปีงบประมาณ 2567
- คำสั่งวิทยาลัยการจัดการ เรื่อง แต่งตั้งคณะกรรมการด้านคุณธรรมและความโปร่งใส วิทยาลัยการจัดการ ประจำปีงบประมาณ 2568
- คำสั่งวิทยาลัยการจัดการ เรื่อง แต่งตั้งคณะกรรมการดำเนินงานขับเคลื่อนมาตรฐานทางจริยธรรม วิทยาลัยการจัดการ มหาวิทยาลัยพะเยา ประจำปีงบประมาณ 2567
- คำสั่งวิทยาลัยการจัดการ เรื่อง แต่งตั้งคณะกรรมการดำเนินงานขับเคลื่อนมาตรฐานทางจริยธรรม วิทยาลัยการจัดการ มหาวิทยาลัยพะเยา ประจำปีงบประมาณ 2568
- คำสั่งวิทยาลัยการจัดการ เรื่อง แต่งตั้งคณะกรรมการจัดทำแผนยุทธศาสตร์ วิทยาลัยการจัดการ ประจำปีงบประมาณ 2567

#### **ประกาศจากหน่วยงานอื่นที่เกี่ยวข้องกับการดำเนินงานของวิทยาลัยการจัดการ**

- ประกาศกรมสวัสดิการการคุ้มครองแรงงานเรื่อง หลักเกณฑ์ วิธีการตรวจวัด และการวิเคราะห์สภาวะการทำงานเกี่ยวกับระดับความร้อน แสงสว่าง หรือเสียง รวมทั้งระยะเวลาและประเภทกิจการที่ต้องดำเนินการ พ.ศ. 2561
- ประกาศกรมสวัสดิการการคุ้มครองแรงงาน เรื่อง กำหนดแบบรายงานผลการตรวจวัดและวิเคราะห์สภาวะการทำงานเกี่ยวกับความร้อน แสงสว่าง และเสียงภายในสถานประกอบ กิจการ พ.ศ. 2561 และได้จัดทำแผนการปรับปรุงห้องถ่ายเอกสารเพื่อจัดวางเครื่องถ่ายเอกสารไว้ในส่วนที่ไม่รบกวนการทำงานของบุคลากร

#### **เอกสารลิงค์ที่เกี่ยวข้อง**

1. มหาวิทยาลัยพะเยา กฎหมายที่เกี่ยวข้อง พระราชบัญญัติ ข้อบังคับ ระเบียบ ประกาศ คำสั่ง <https://plan.up.ac.th/about-us/law>
2. วิทยาลัยการจัดการ มหาวิทยาลัยพะเยา ประกาศ / คำสั่ง <http://www.upcm.up.ac.th> และแจ้งเวียนใน UP DMS
3. กรมสวัสดิการการคุ้มครองแรงงาน กฎหมาย

<https://legal.labour.go.th/%E0%B8%81%E0%B8%8E%E0%B8%AB%E0%B8%A1%E0%B8%B2%E0%B8%A2>